

**INFORME PEREGRINE ACADEMICS PARA LOS PROGRAMAS DE NEGOCIOS DEL DECANATO DE  
POSGRADO**

**MAYO – AGOSTO 2018**

**Elaborado por:**

Ms. Patricia Caminero

**Revisión y Seguimiento por:**

Ms. Rosilda Miranda

**Septiembre 2018  
Santo Domingo, R.D.**

<u>INTRODUCCIÓN.....</u>	<u>3</u>
<u>CONCEPTOS.....</u>	<u>4</u>
<u>POBLACIÓN.....</u>	<u>5</u>
<u>Unidad I.- Resultados de avalúos de las pruebas Peregrine Academics aplicadas en los Programas de Negocios de POSGRADO. (Mayo – Agosto 2014 a Mayo - Agosto 2018).....</u>	<u>6</u>
<u>a) Programa de Maestría en Administración Financiera.....</u>	<u>7</u>
<u>b) Programa de Maestría en Gerencia y Productividad (MGP).....</u>	<u>8</u>
<u>c) Programa de Maestría en Gerencia de los Recursos Humanos (MRH).....</u>	<u>9</u>
<u>d) Programa de Maestría en Gerencia de la comunicación Corporativa (MGC).....</u>	<u>10</u>
<u>e) Programa de Maestría en Direccion Comercial (MDR).....</u>	<u>11</u>
<u>Unidad II.- Análisis interno por Competencia de los resultados de los avalúos de las pruebas Peregrine Academics aplicadas en los programas de negocios de POSGRADO (Mayo- Agosto 2014 a mayo- Agosto 2018).....</u>	<u>12</u>
<u>Unidad III.- Resultados de avalúos externos por programa del Decanato de POSGRADO aplicadas (mayo- agosto 2014 a mayo- agosto 2018).....</u>	<u>18</u>
<u>a) Programa de Maestría en Administracion Financiera .....</u>	<u>18</u>
<u>b) Programa de Maestría en Gerencia y Productividad.....</u>	<u>26</u>
<u>c) Programa de Maestría en Gerencia de los Recursos Huma. Conos .....</u>	<u>34</u>
<u>e) Programa de Maestría en gerencia de la Cominicación Corporativa.....</u>	<u>39</u>
<u>d) Programa de Maestría en Direccion Comercial.....</u>	<u>44</u>
<u>Unidad IV Analisis y Plan de acción .....</u>	<u>49</u>

## INTRODUCCIÓN

En el siguiente informe se presentan los resultados de la prueba de Peregrine de salida aplicada a los estudiantes de trabajo final de Posgrado en las Programas de negocios acreditados por la ACBSP en UNAPEC, como parte de los requisitos del estándar 3 que demanda de la aplicación de avalúos externos.

La evaluación de **Peregrine Academics** tiene como objetivo medir el conocimiento de los estudiantes con estándares internacionales para identificar si han adquirido durante su formación académica la formación integral que declaramos en los programas de negocios.

Desde el año 2013, en los meses de junio y julio, se coordina con el Decanato de Estudios de Posgrado la convocatoria a los estudiantes de trabajo final, para tomar el avalúo de los componentes de conocimiento de los programas correspondientes, cabe destacar que los estudiantes de posgrado, a diferencia de grado, NO evalúan todos los componentes, esto depende el perfil de egresado de cada programa.

El informe presenta la participación de los estudiantes cada año, así como también los resultados de las mediciones de los componentes separados por los programas medidos. Adicional a esto se pueden verificar los planes de mejoras propuesto atendiendo a la competencia medida.

- **ACCREDITATION COUNCIL FOR BUSINESS SCHOOLS AND PROGRAMS (ACBSP)**  
**ESTÁNDAR N°4. Medición y Análisis del Desempeño y Aprendizaje de los Estudiantes.**  
Las escuelas y programas de negocios deben contar con un programa de evaluación de resultados que documente los resultados y demuestre que los mismos están siendo utilizados para el desarrollo y mejora de los programas académicos de la institución. Cada escuela o programa de negocios es responsable de desarrollar su propio programa de evaluación de resultados.  
ACBSP considera que los resultados de aprendizaje del proceso educativo son de importancia primordial. Los resultados de aprendizaje de los estudiantes incluyen una amplia gama de habilidades, conocimientos, y actitudes que pueden ser influenciados por la experiencia educativa.
- **PEREGRINE ACADEMIC SERVICES** está reconocida a nivel mundial como el líder en servicios de evaluación en línea, servicios académicos en línea, y servicios de apoyo educativo para instituciones de educación superior estas evaluaciones **DE INTERMEDIO/EXAMEN DE SALIDA** se utilizan para determinar el conocimiento retenido por el estudiante. Este sistema de evaluación permite que la universidad determine el nivel en que los objetivos de aprendizaje se consideran alcanzados.

#### **Peregrine de salida**

Para la medición de las competencias de salida se utiliza una plataforma en línea, donde los estudiantes deben registrarse con su matrícula y seleccionar el programa que están

cursando; para ello se utiliza un instrumento que contiene los componentes a evaluar, listado a continuación:

- Contabilidad
- Ética en los negocios
- Finanzas en los negocios
- Integración de negocios y la gestión estratégica
- Liderazgo en los negocios
- Derecho comercial
- Economía
- Dimensión global de los negocios
- Sistema de gestión de la información
- Administración / Gerencia
- Mercadeo
- Técnicas de investigación cuantitativas y estadísticas

Mediante el método de selección múltiple, los estudiantes envían las respuestas a la plataforma y esta a su vez almacena los registros, a los fines que sean descargado por las instituciones afiliadas para un posterior análisis.

Para establecer comparaciones de las puntuaciones obtenidas, se definen las categorías presentadas en la siguiente tabla:

Resultados del examen	Interpretación relativa de la competencia
80 -100	Muy Alto
70-79	Alto
60-69	Sobre promedio
40-59	Promedio
30-39	Bajo promedio
20-29	Bajo
0-19	Muy bajo

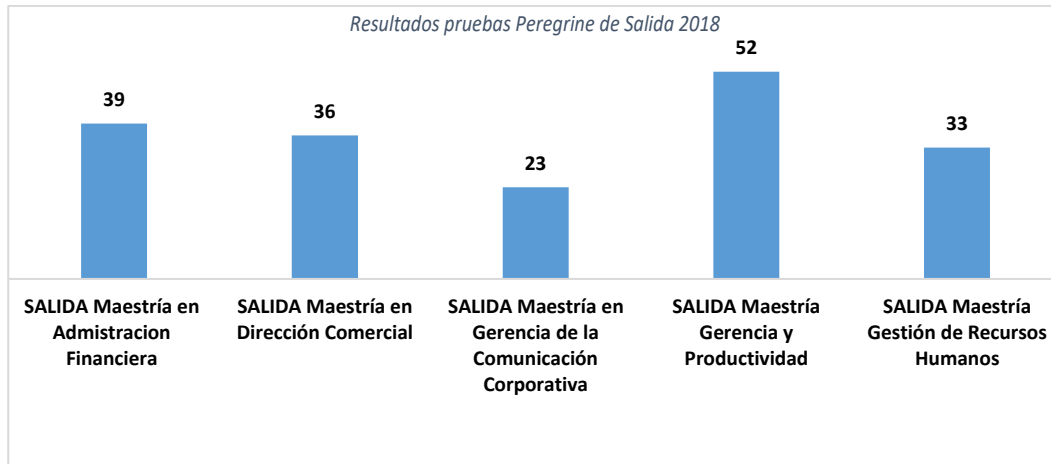
Las puntuaciones obtenidas en el examen son relativas, no corresponden directamente a una escala tradicional de 100 puntos, como las que comúnmente se utilizan en el ámbito académico.

## POBLACIÓN

Convocatoria	Participación	Programas acreditados	Programa candidato
2013	115	-	4
2014	160	3	2
2015	192	4	2
2016	224	6	-
2017	192	6	-
2018	183	5	-

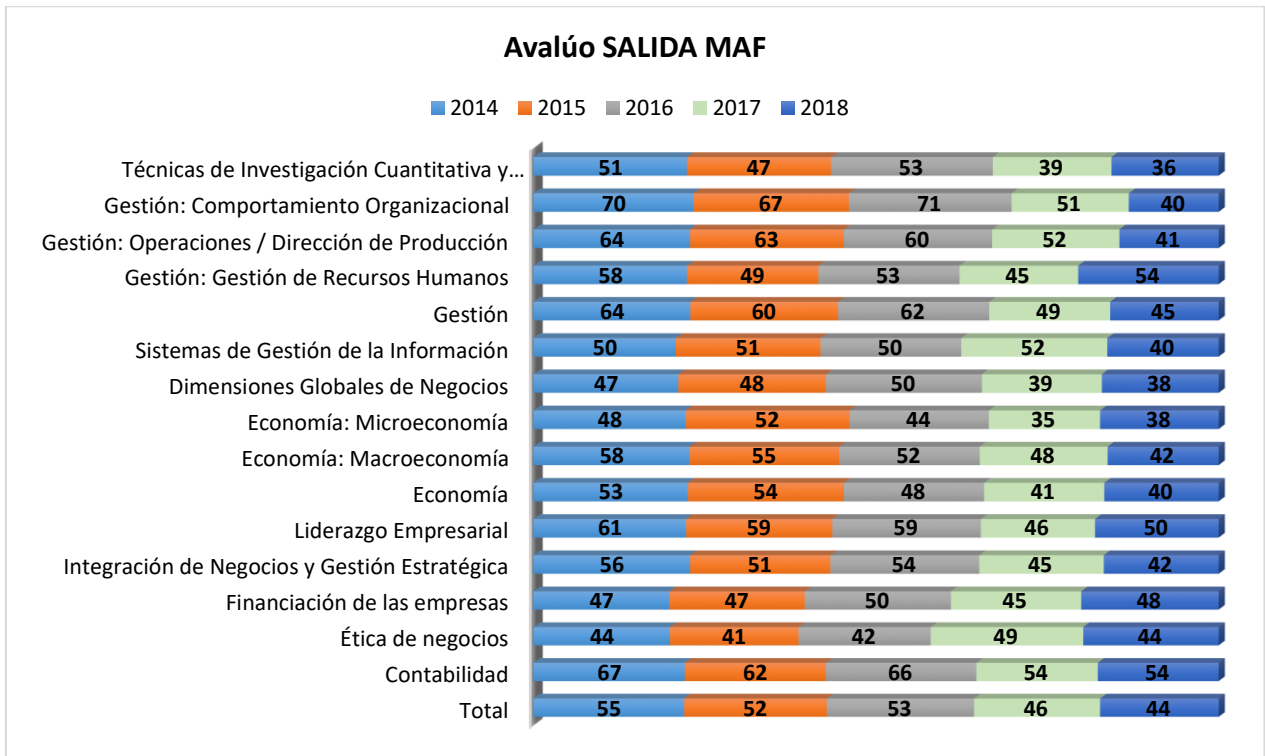
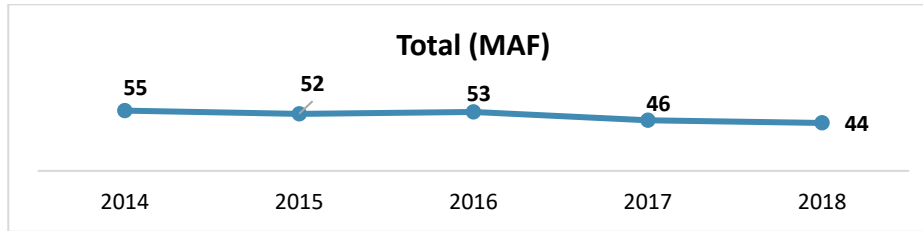
Unidad I.- Resultados de avalúos de las pruebas Peregrine Academics aplicadas en los Programas de Negocios de POSGRADO. (mayo – agosto 2014 a mayo - agosto 2018)

En la última medición realizada en junio 2018, todos los programas de negocios acreditados presentan una tendencia hacia la baja en la medición general de todas las competencias, comparada con la última evaluación aplicada en el año 2017.



El programa de maestrías que obtuvo la mayor puntuación fue Maestría en Gerencia y Productividad seguida por la Maestría en Administración Financiera mientras la menor puntuación la presenta la Maestría en Gerencia de la Comunicación Corporativa.

a) Programa de Maestría en Administración Financiera (MAF)



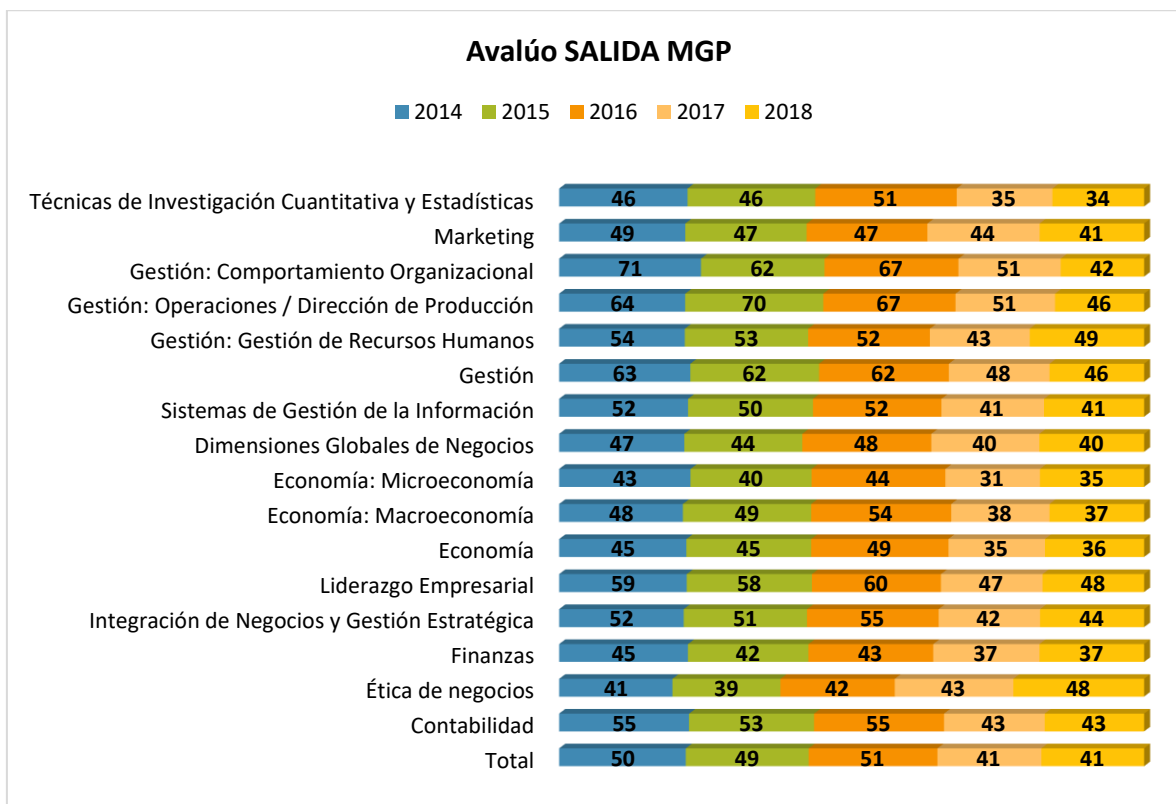
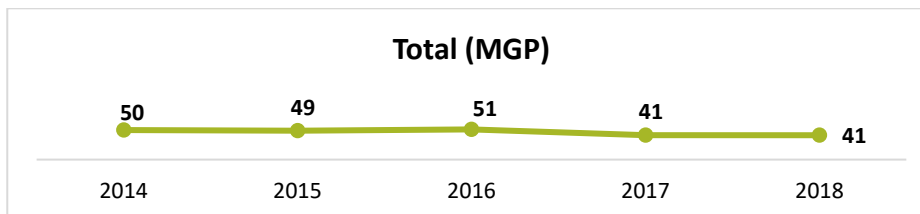
Hallazgos

Encontramos que las competencias con menor puntuación son Técnica de Investigación Cuantitativa y Estadísticas, Dimensiones Globales de los Negocios y Microeconomía alcanzando 36, 38 y 38 respectivamente, presentando una desmejora constante en las tres últimas mediciones.

Entre las de puntuación más alta están Gestión de Los Recursos Humanos 54, Liderazgo Empresarial con 50 y Contabilidad con 54, presentando mejoras y estabilidad respecto a la medición anterior.

El resto de las competencias alcanzaron puntuaciones entre 40 y 48 evidenciando ligeras desmejoras respecto a la medición ultima, al igual que el promedio anual alcanzado de 44 que bajo 2 puntos en relación a la anterior.

b) Programa de Maestría en Gerencia y Productividad (MGP)



Hallazgos

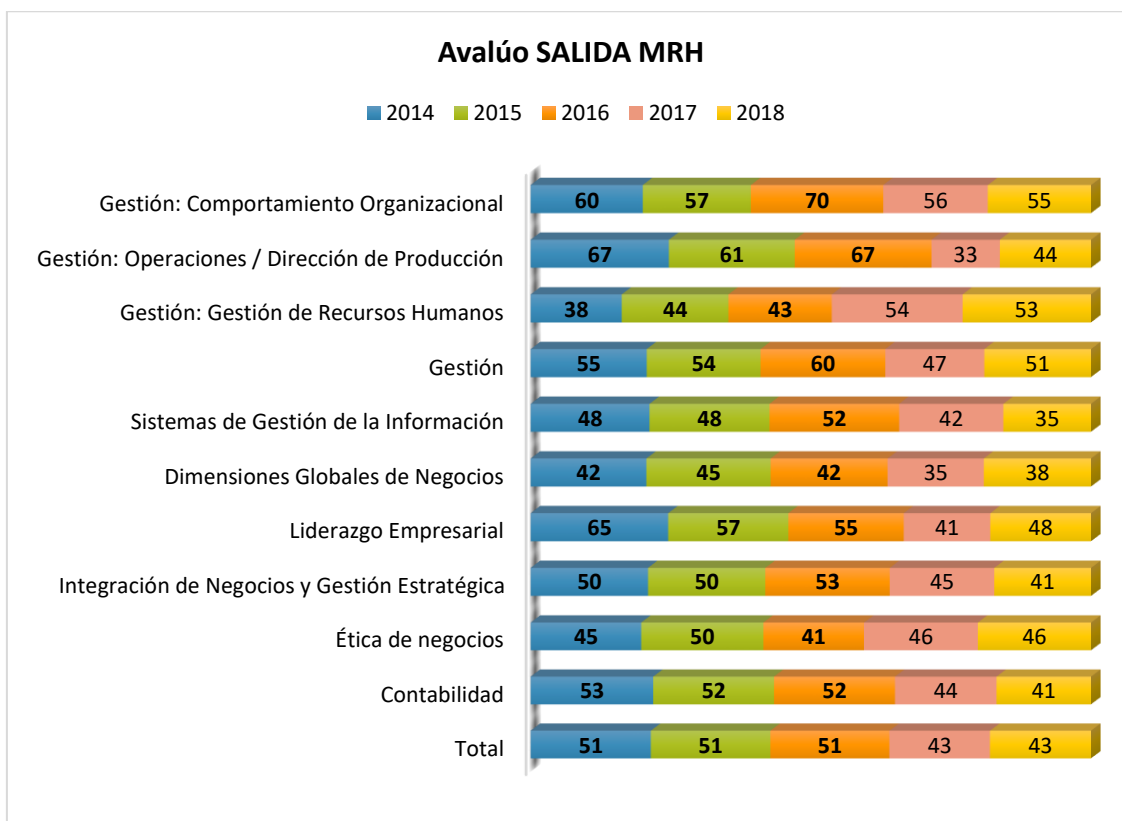
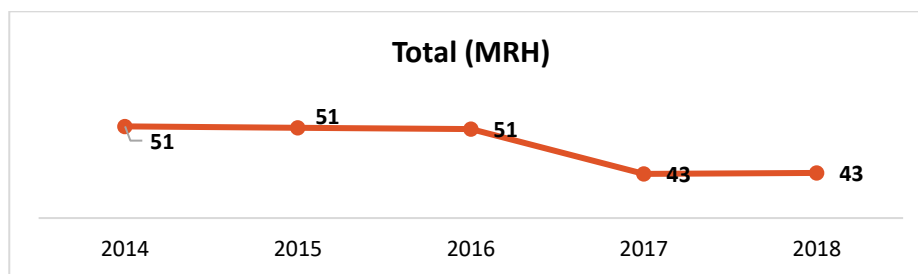
Las competencias con menor puntuación son Técnicas de investigación cuantitativa y estadísticas, Microeconomía, Economía y Finanzas con puntuaciones que van desde 34 hasta 37 y evidenciando desmejora en comparación con las mediciones anteriores

Las puntuaciones más altas fueron alcanzadas por las competencias de Gestión de los Recursos Humanos, Liderazgo Empresarial y Ética en los Negocios con 48 y 49 puntos evidenciando una ligera mejora respecto a la medición anterior.

Las demás competencias alcanzaron puntuaciones entre 40 y 46 presentado una ligera desmejora en algunas mientras otras alcanzaron la misma puntuación de la medición anterior y un promedio total anual de 41.



c) Programa de Maestría en Gerencia de los Recursos Humanos (MRH)



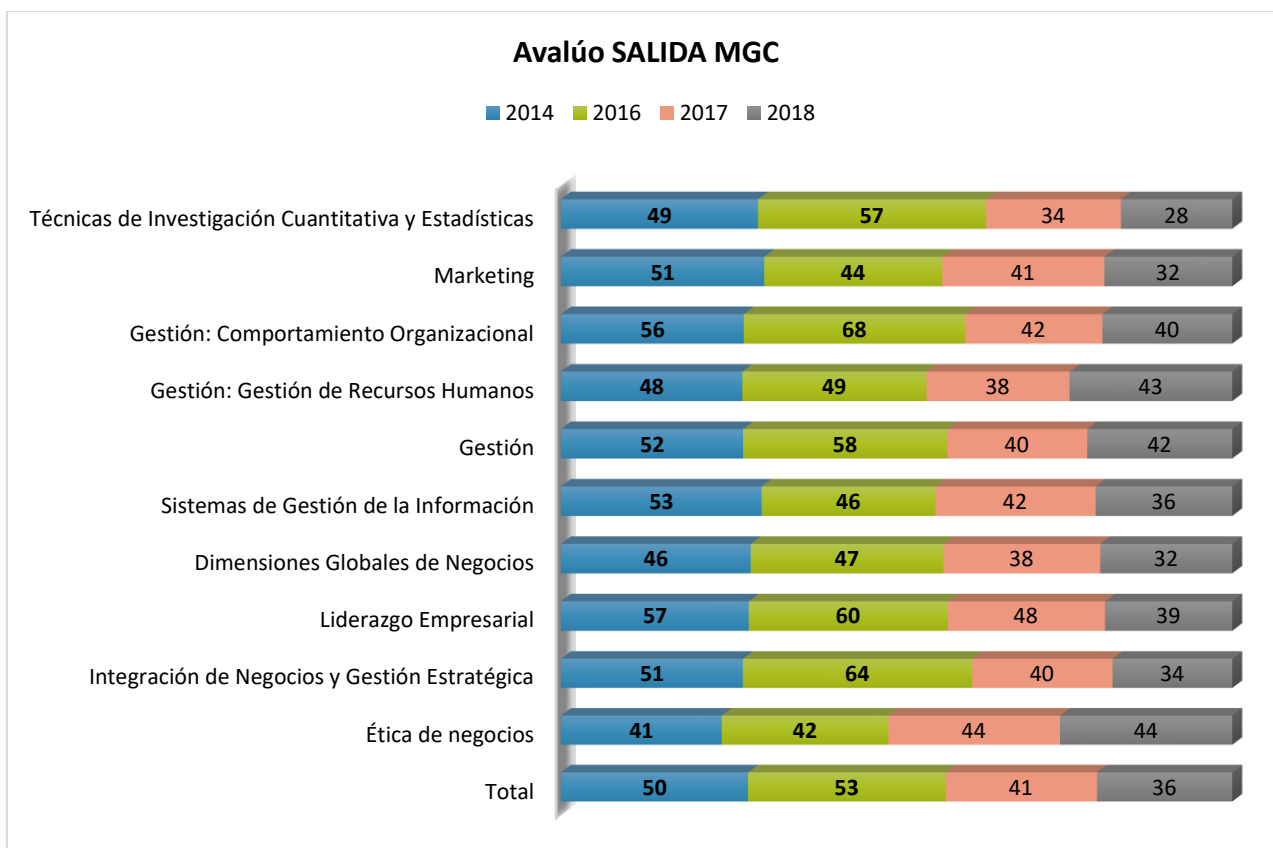
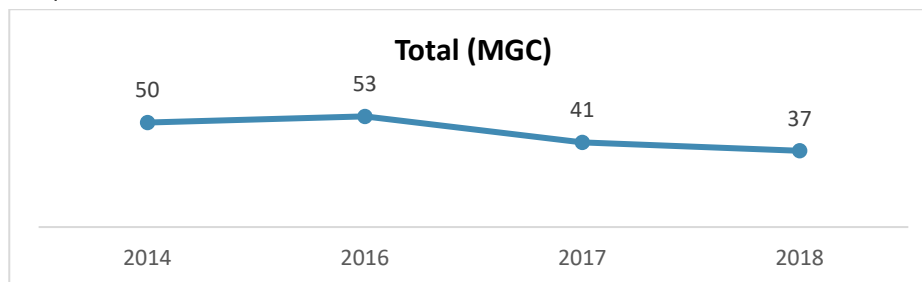
Hallazgos

Las competencias con menor puntuación alcanzadas son: Sistema de Gestión de la información y Dimensiones Globales de los Negocios con 35 y 38 puntos respectivamente y presentando desmejoras.

Las puntuaciones más altas fueron obtenidas por las materias Comportamiento Organizacional, gestión de los Recurso Humanos y Gestión con 55, 53 y 51 puntos respectivamente.

Las demás asignaturas alcanzaron puntuaciones entre 41 y 47 puntos evidenciando en algunos casos aumento y en otra disminución, y alcanzando un promedio total anual de 43.

d) Programa de Maestría en Gerencia de la Comunicación Corporativa (MGC)



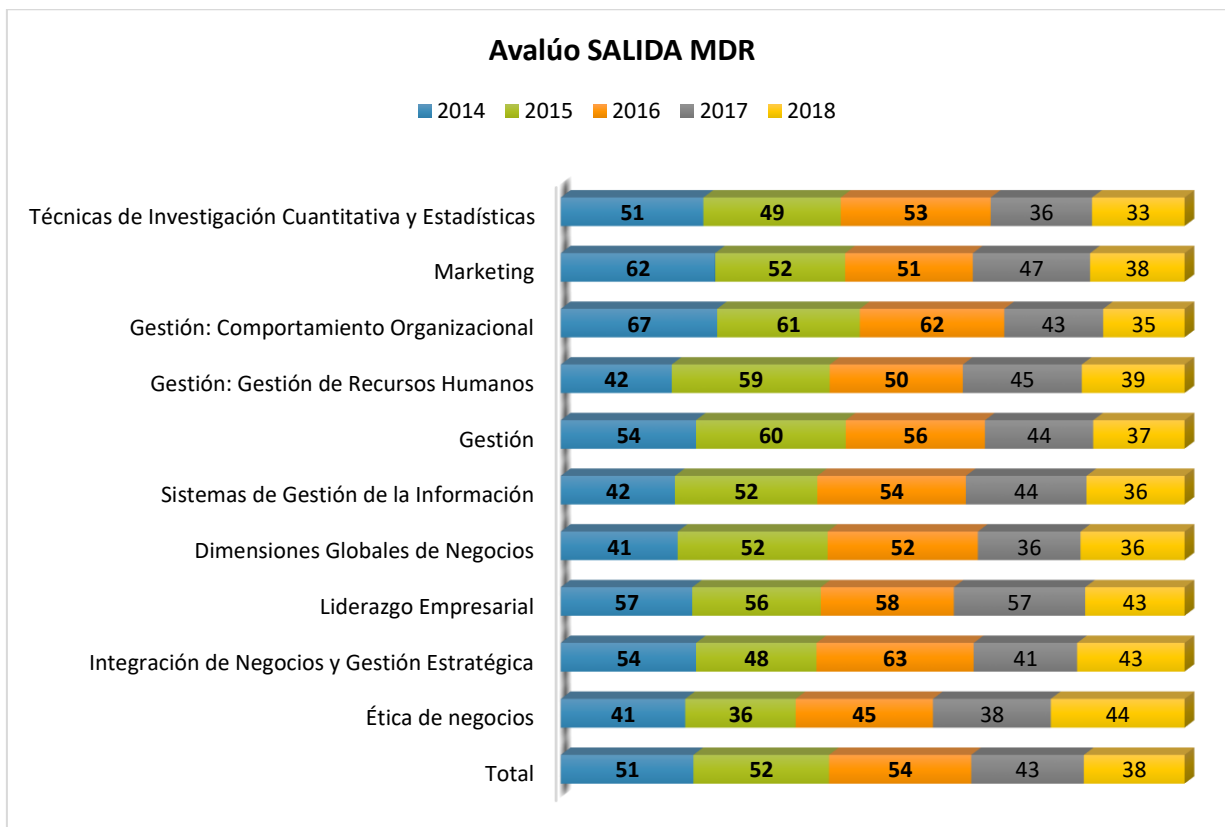
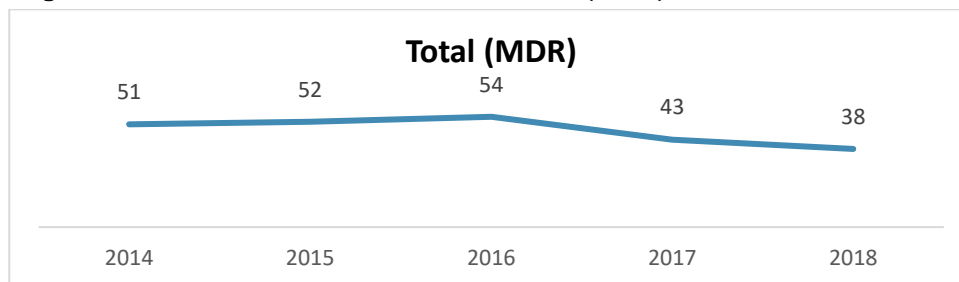
Hallazgos

Las competencias que quedaron con menor puntuación son, Técnicas de Investigación cuantitativas y Estadísticas, Marketing, Dimensiones Globales de Negocios e Integración de negocios y Gestión Estratégica con 28, 32 y 34 respectivamente.

Las competencias con mayor puntuación son: Comportamiento Organizacional, Recursos Humanos, Gestión, y Ética en los Negocios con 40, 43, 42 y 44 puntos respectivamente.

Las demás competencias obtuvieron puntuaciones entre 36 y 40 puntos evidenciando una desmejora. La puntuación total anual alcanzada en esta medición es de 36, 5 puntos menor que la anterior.

e) Programa de Maestría en Dirección Comercial (MDR)



Hallazgos

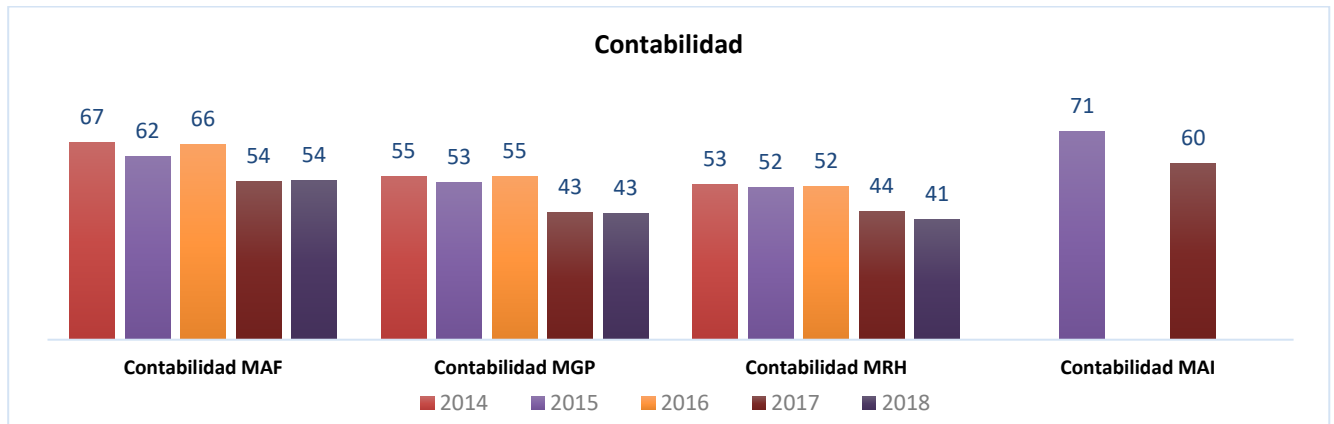
Podemos observar que el 70% de las competencias obtuvieron una baja puntuación entre 33 y 38, presentando casi todas unas desmejoras constantes en cada medición.

Las competencias que alcanzaron una mayor puntuación fueron Liderazgo Empresarial, Integración de negocios y Gestión Estratégica y Ética de Negocios obteniendo entre 43 y 44, dos presenta mejoras y una desmejora con relación a la medición anterior.

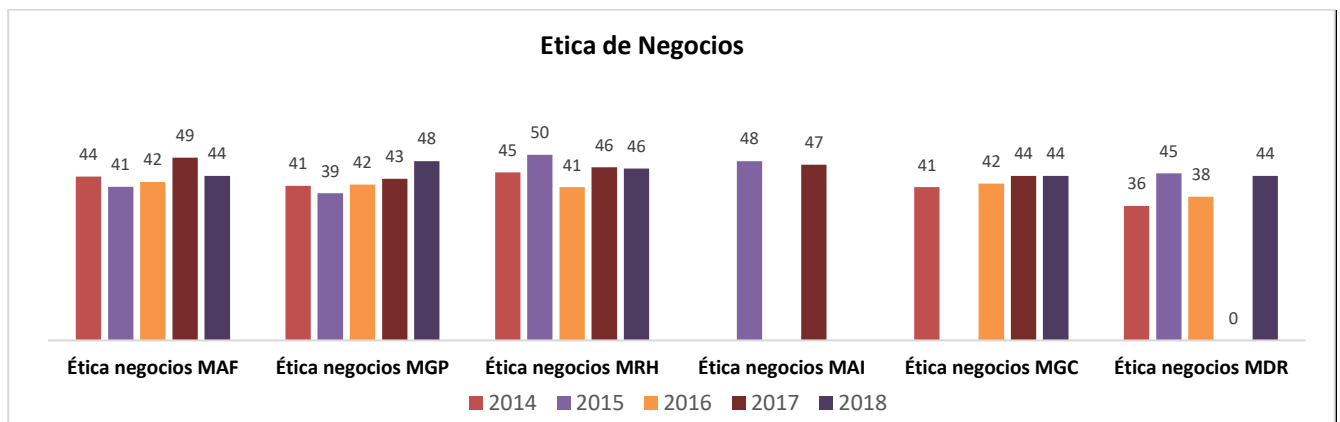
La puntuación total alcanzada en esta última medición fue de 38 siendo la más baja en todas las mediciones y evidenciando una desmejora constante con relación a las mediciones anteriores

*Unidad II.- Análisis interno por Competencia de los resultados de los avalúos de las pruebas Peregrine Academics aplicadas en todos los programas de negocios de POSGRADO (mayo- agosto 2014 a mayo- agosto 2018)*

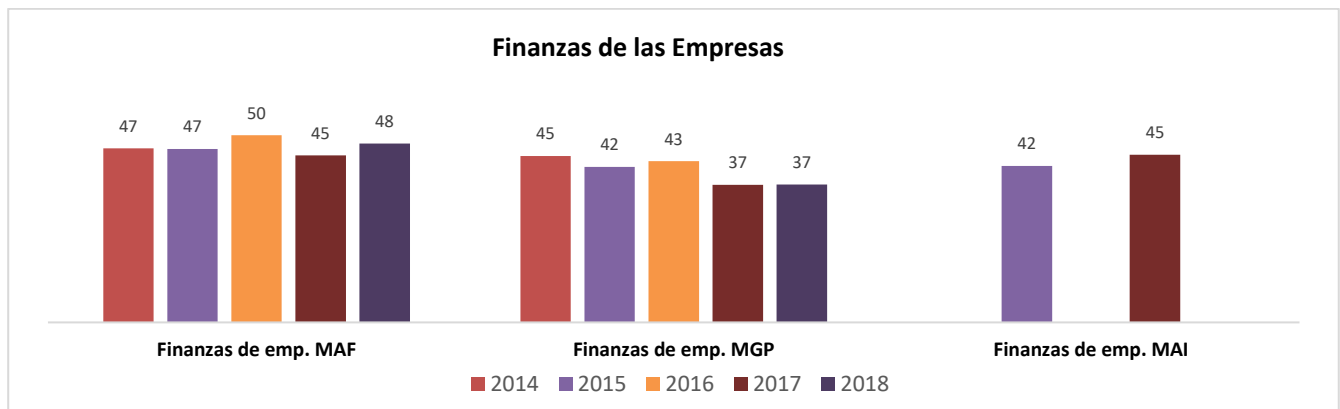
*Competencia de Contabilidad*



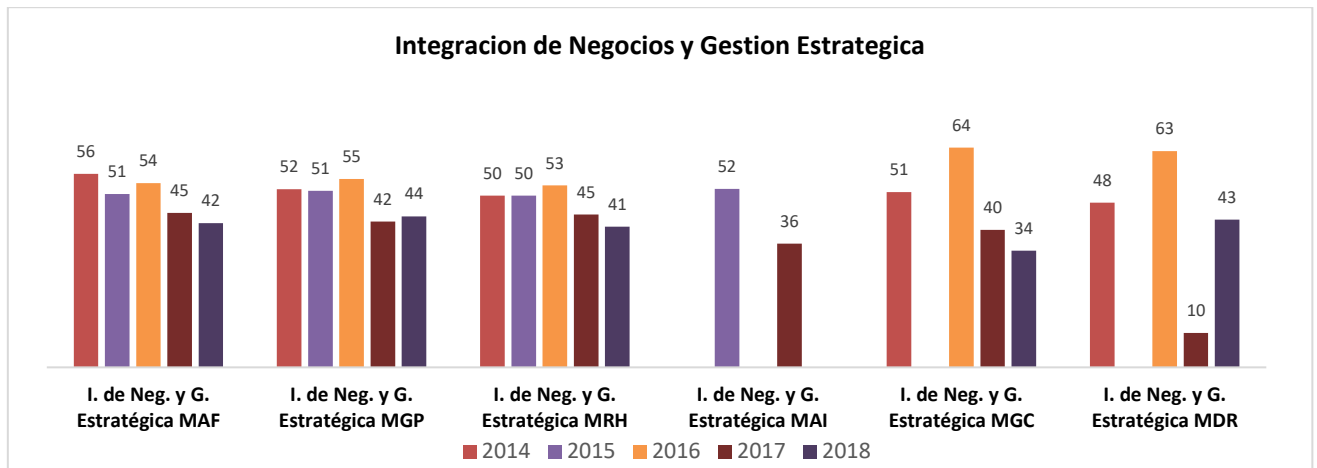
*Competencia de Ética en los Negocios*



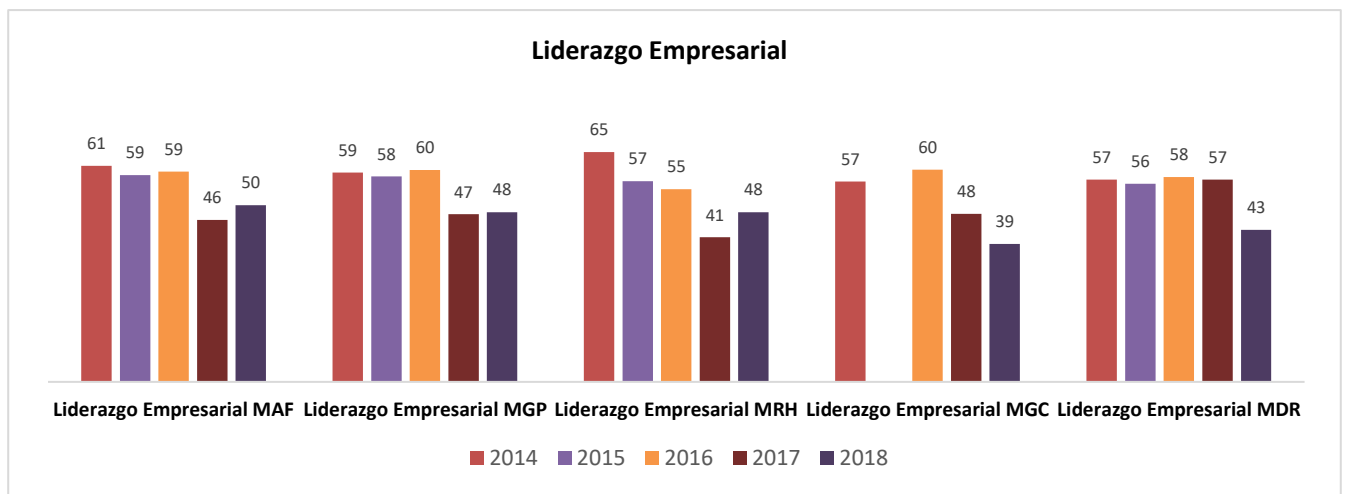
*Competencia de Finanzas en las Empresas*



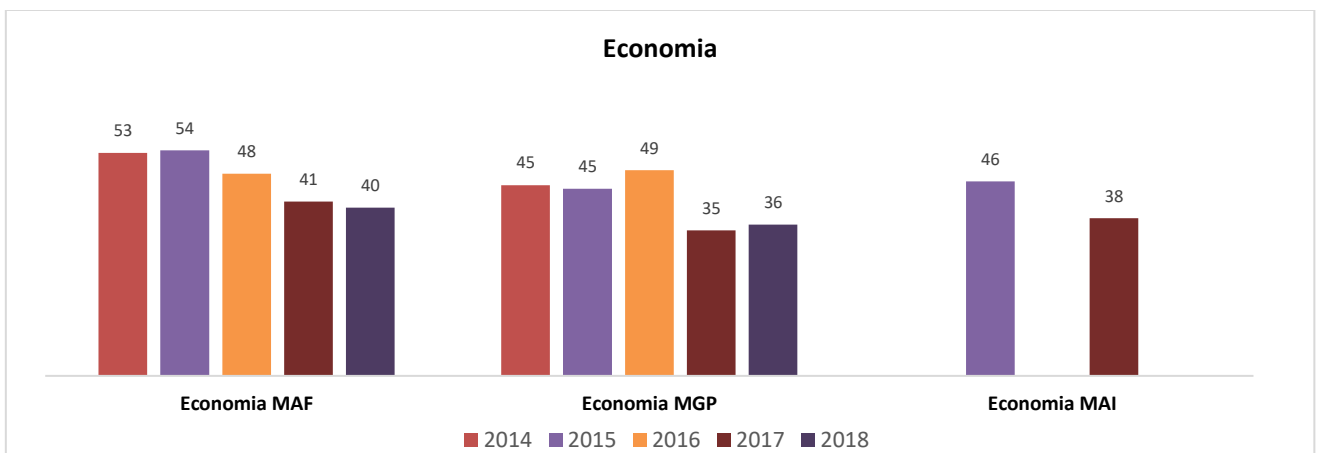
*Competencia de Integración de Negocios y Gestión Estratégica*



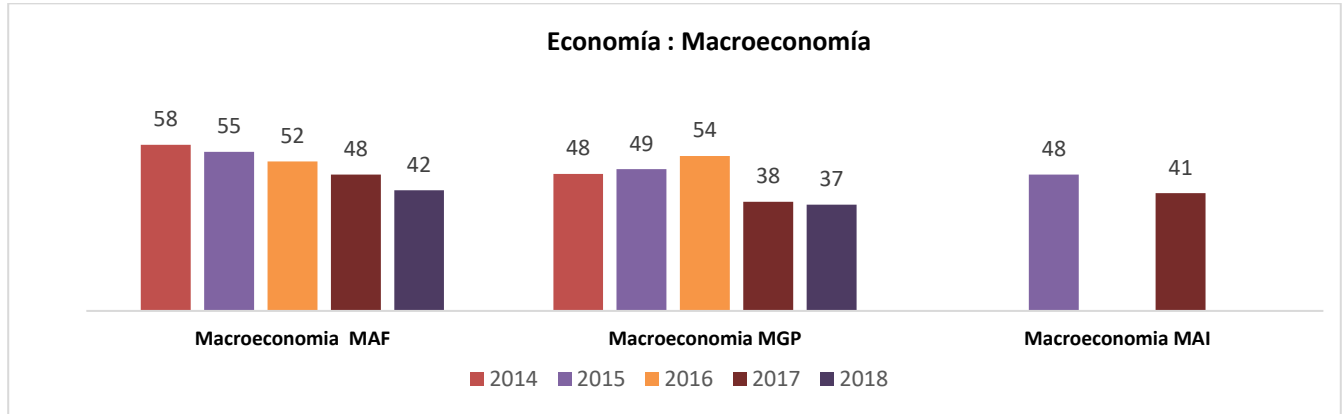
*Competencia de Liderazgo Empresarial*



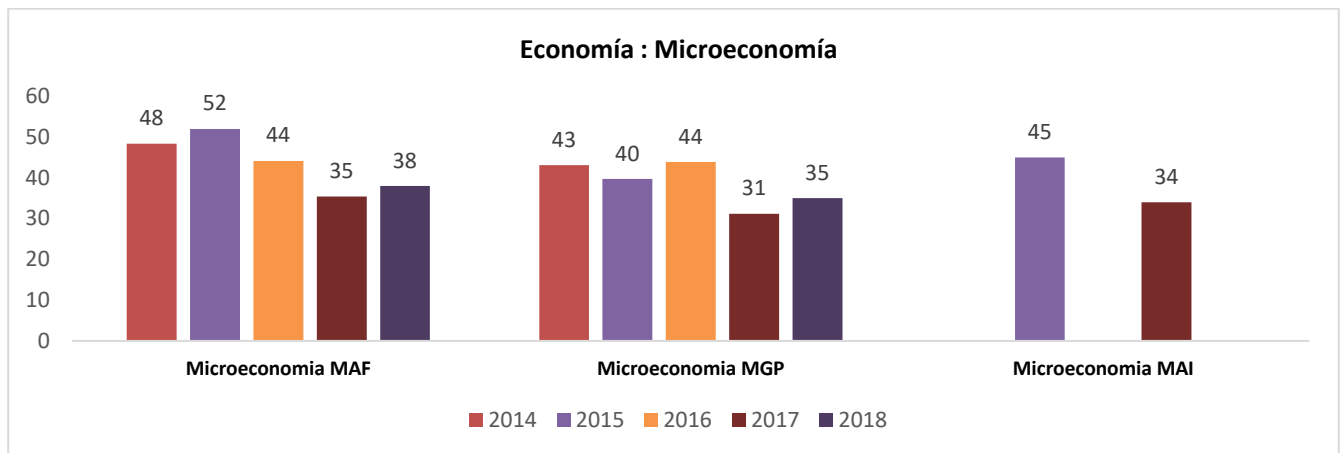
*Competencia de Economía*



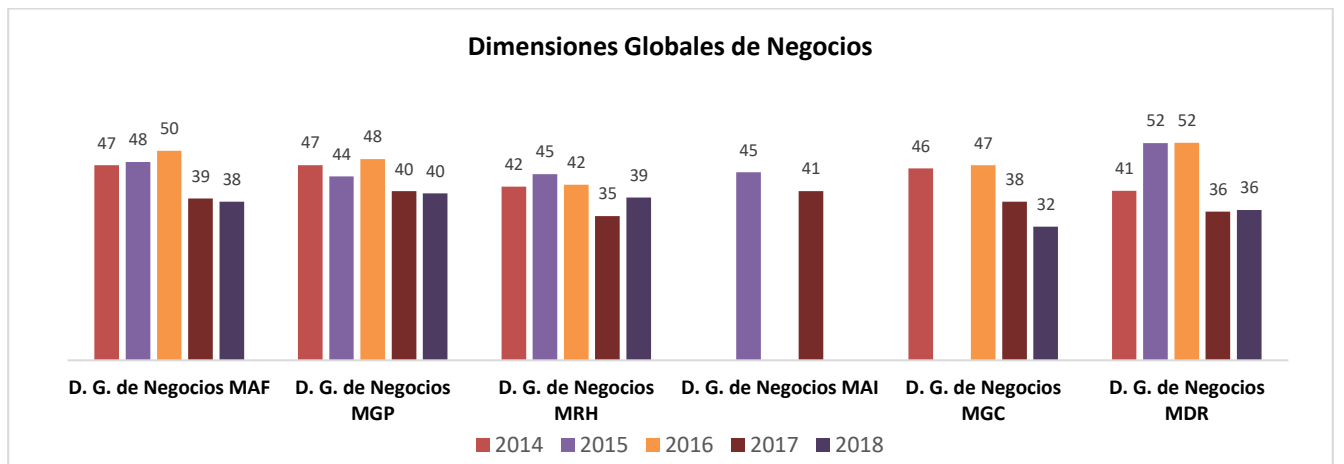
### Competencias de Macroeconomía



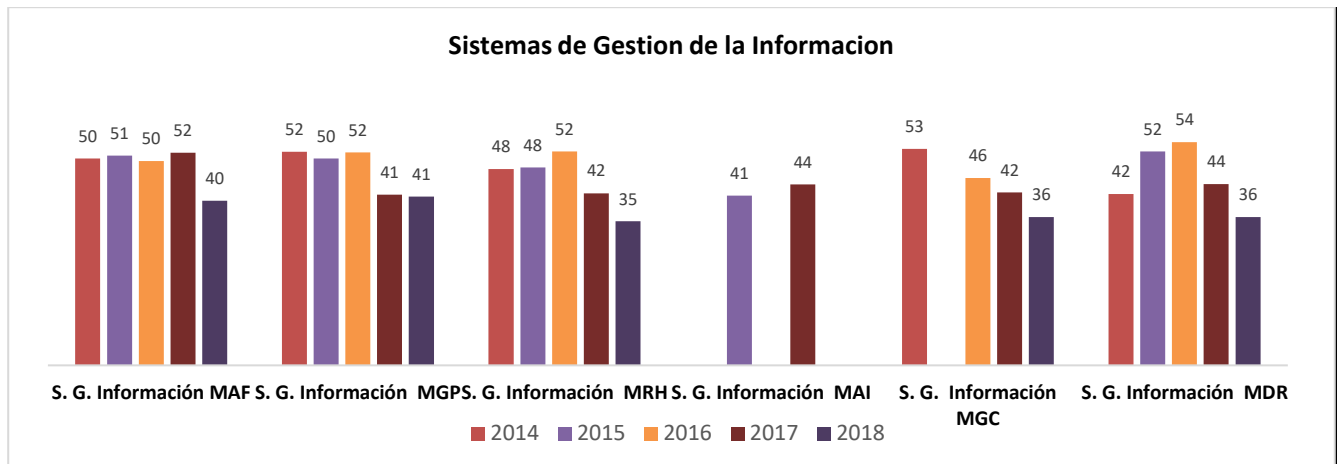
### Competencias de Microeconomía



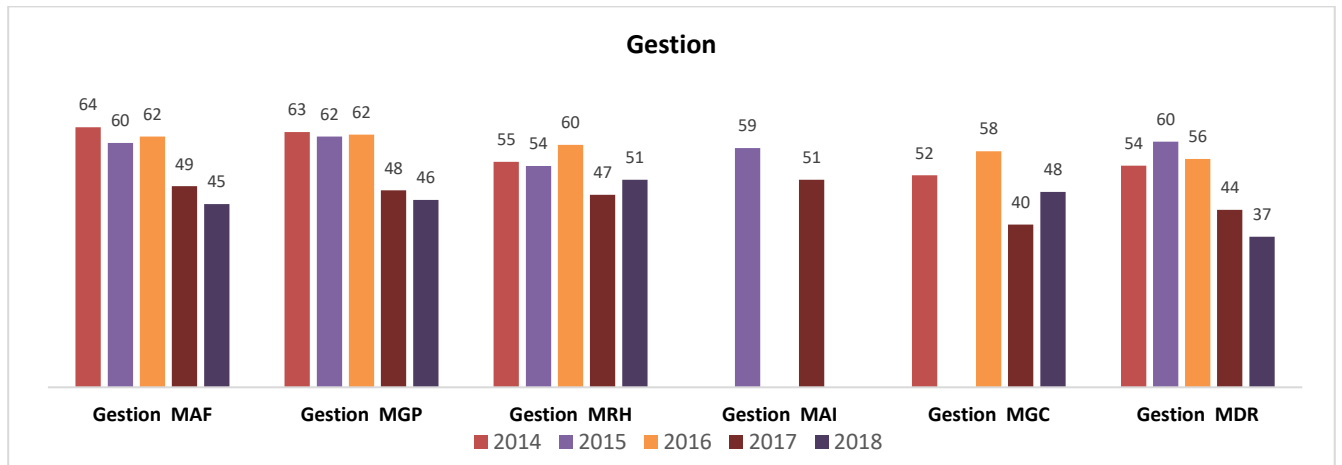
### Competencia de Dimensiones Globales de Negocios



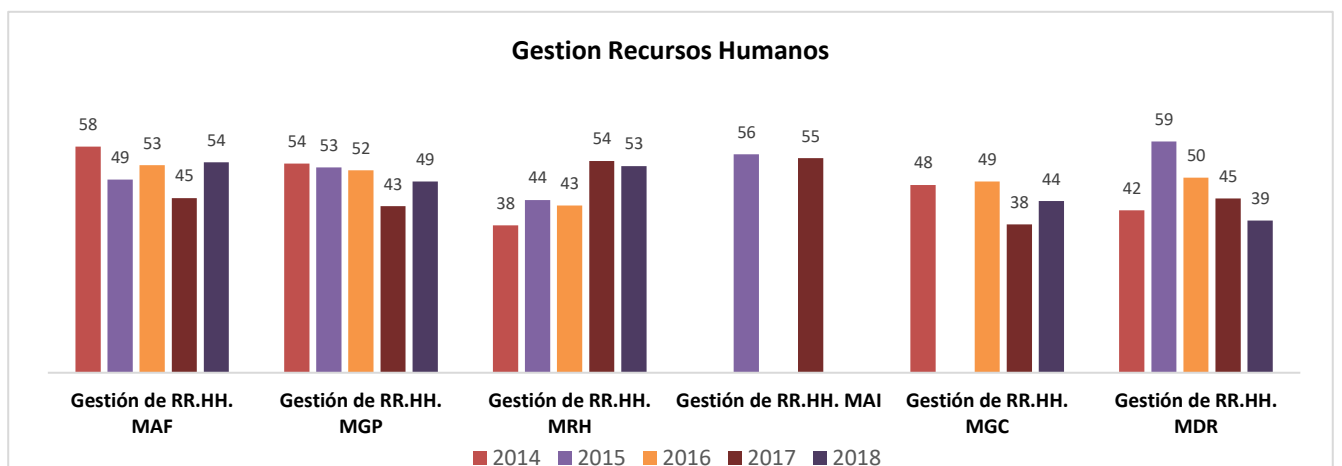
### Competencia Sistema de Gestión de la Información



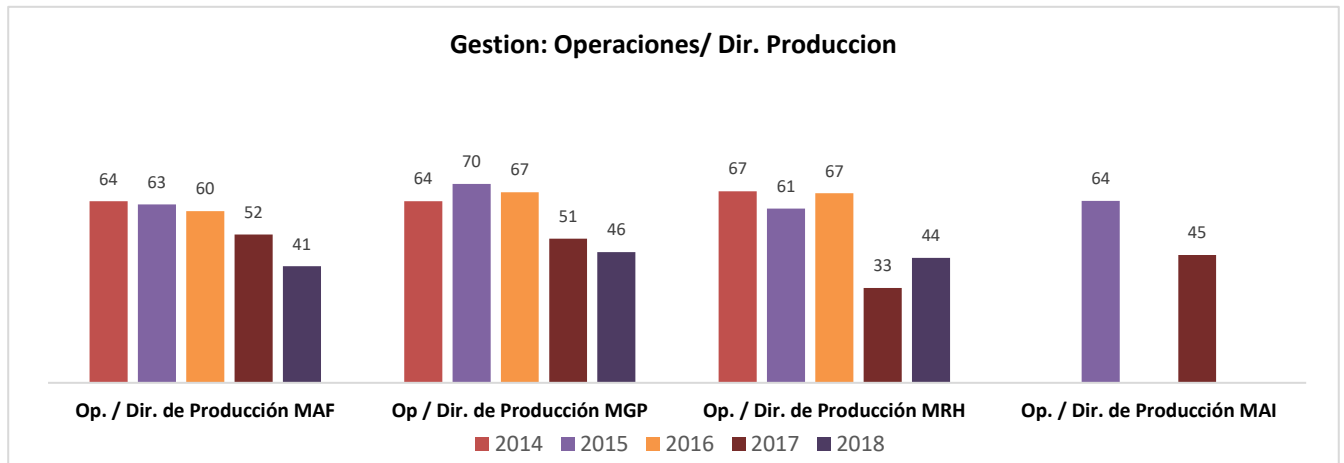
### Competencia de Gestión



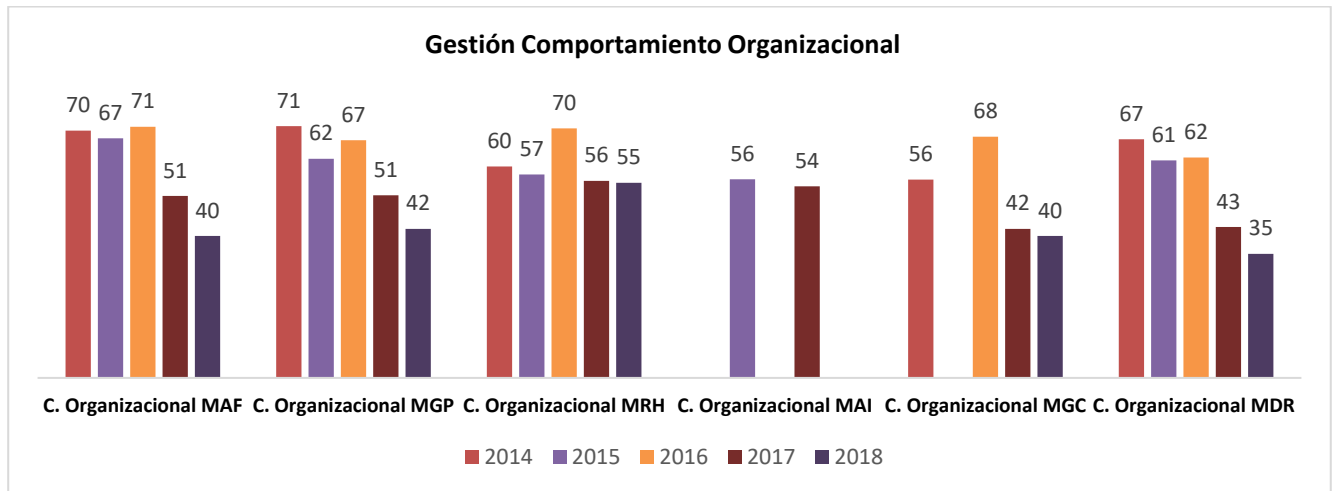
### Competencia de Gestión de Recursos Humanos



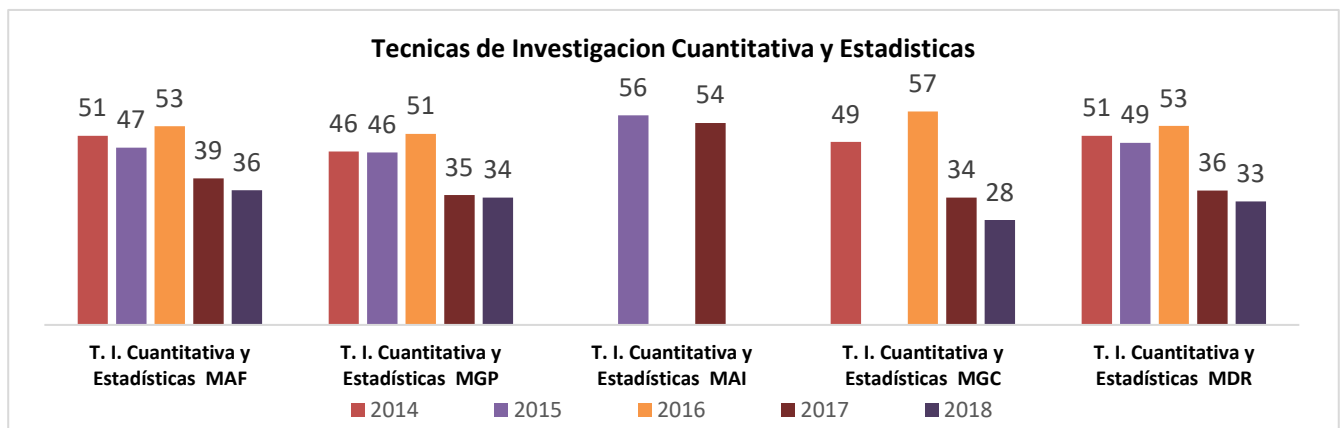
*Competencia de Gestión Operaciones/ Dirección de Producción*



*Competencia de Gestión: Comportamiento Organizacional*

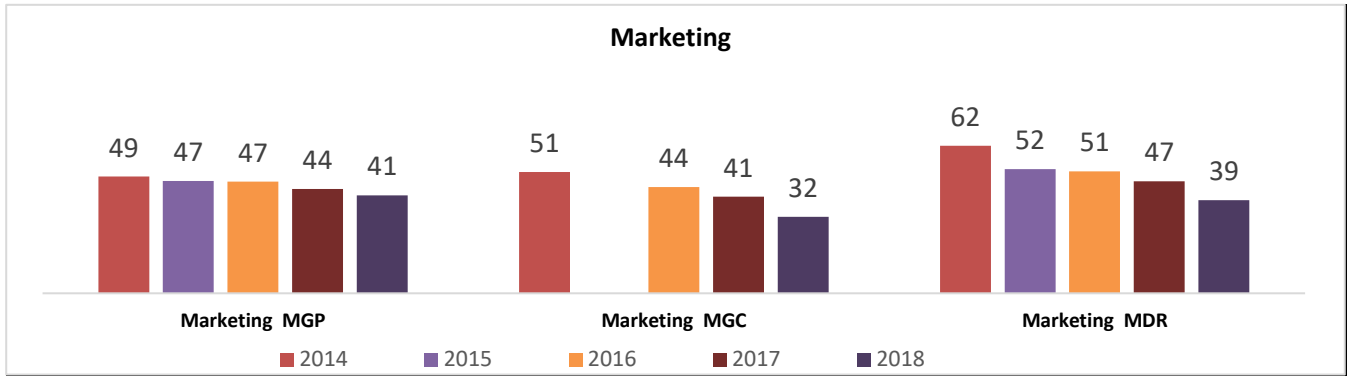


*Competencia de Técnicas de Investigación Cuantitativa y Estadísticas*



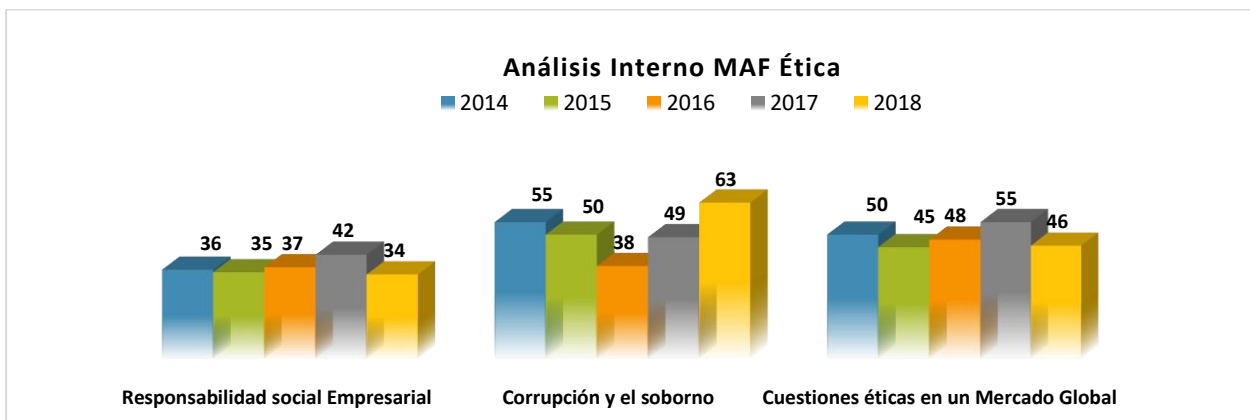
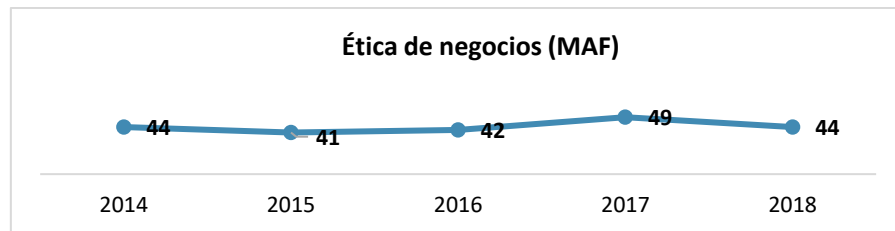
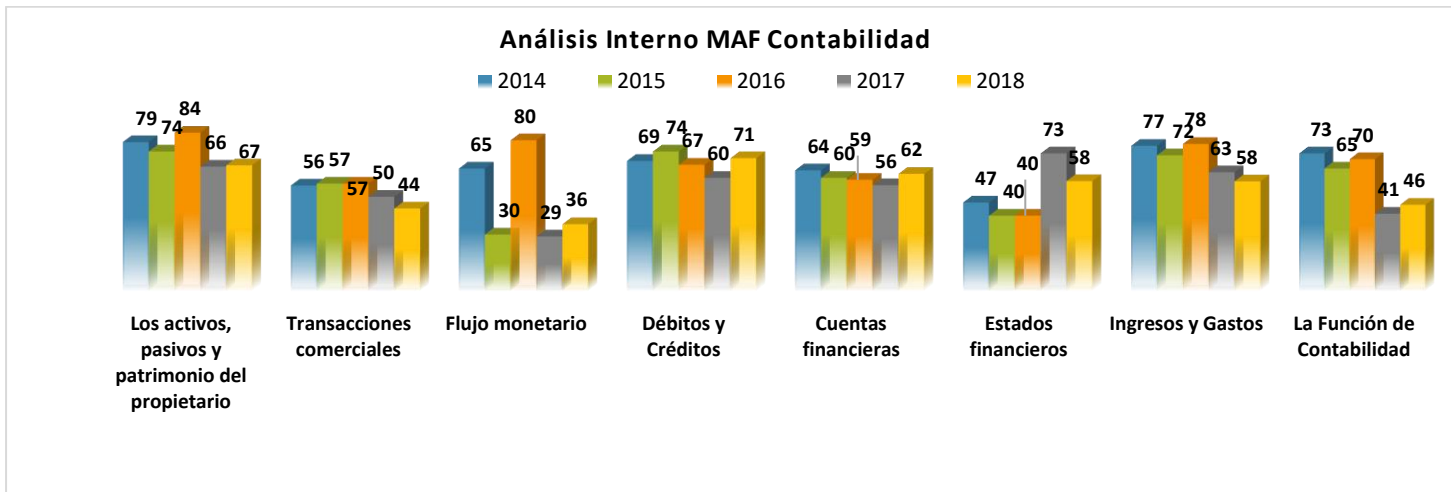
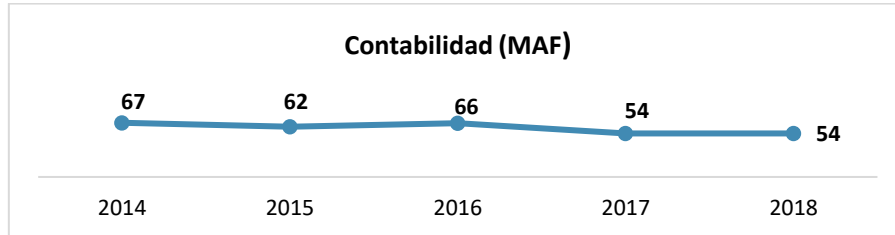


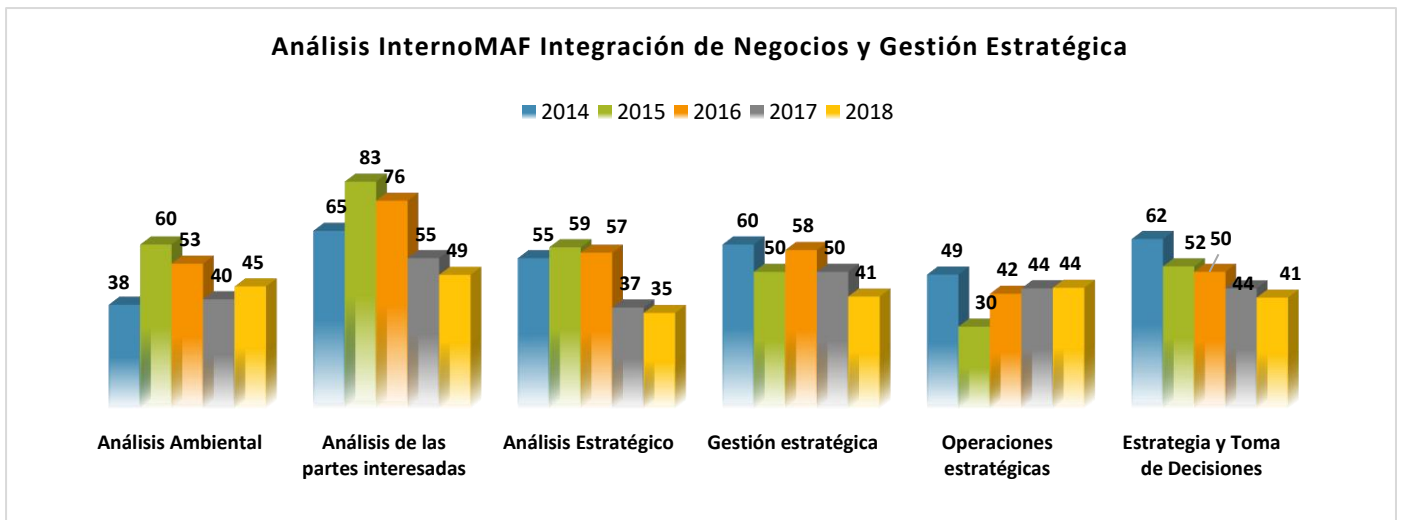
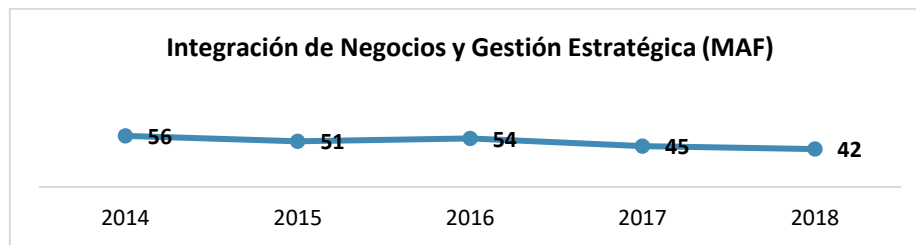
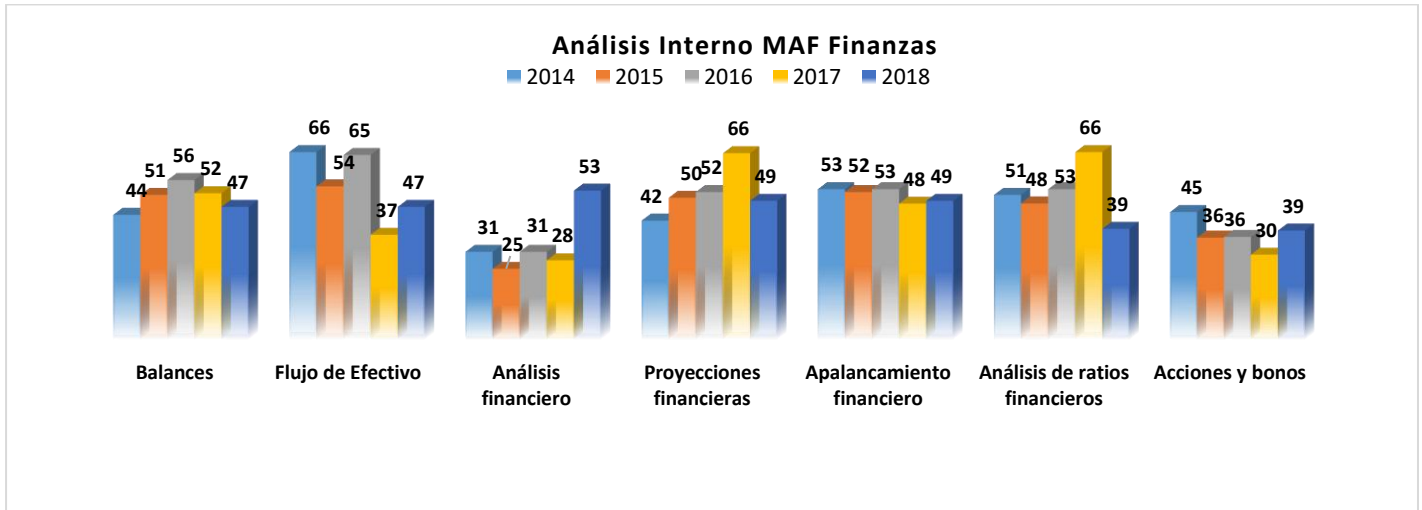
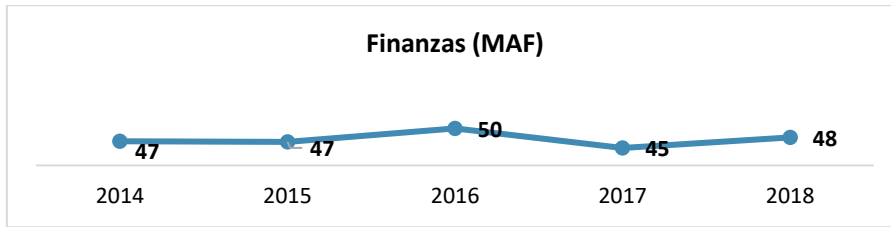
Competencia de Marketing

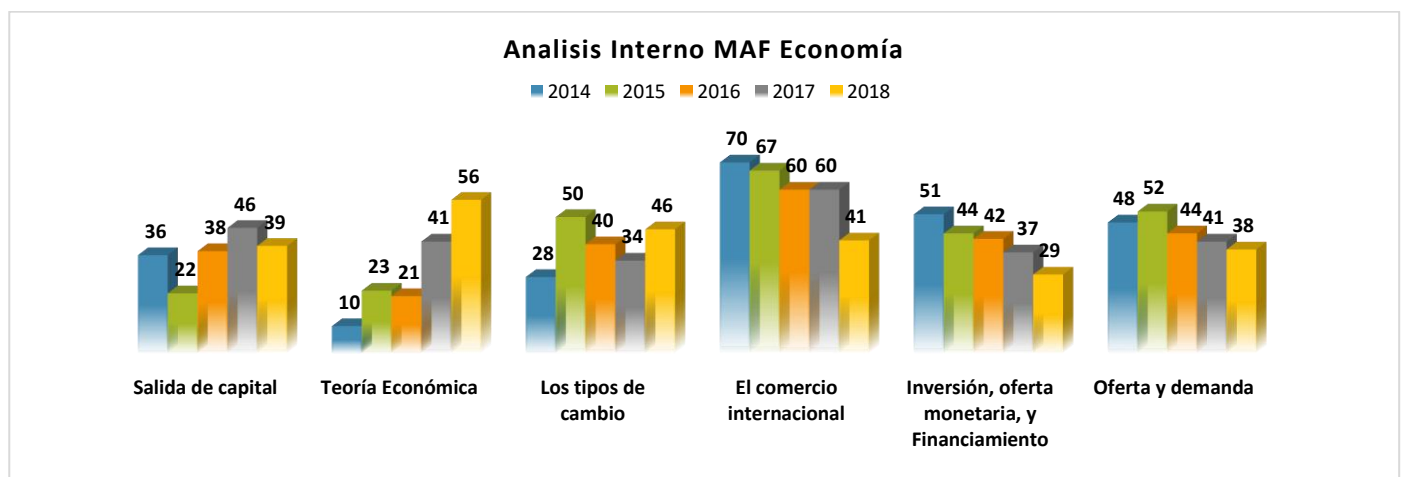
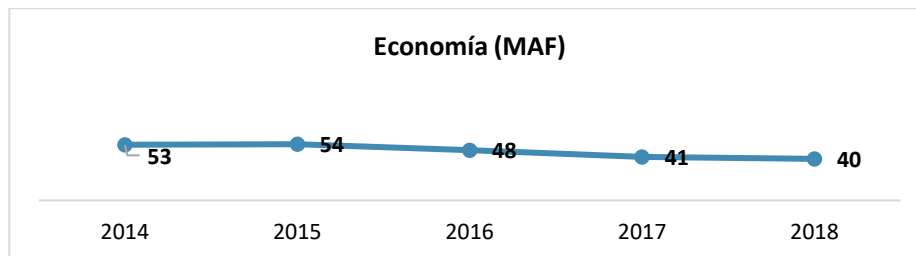
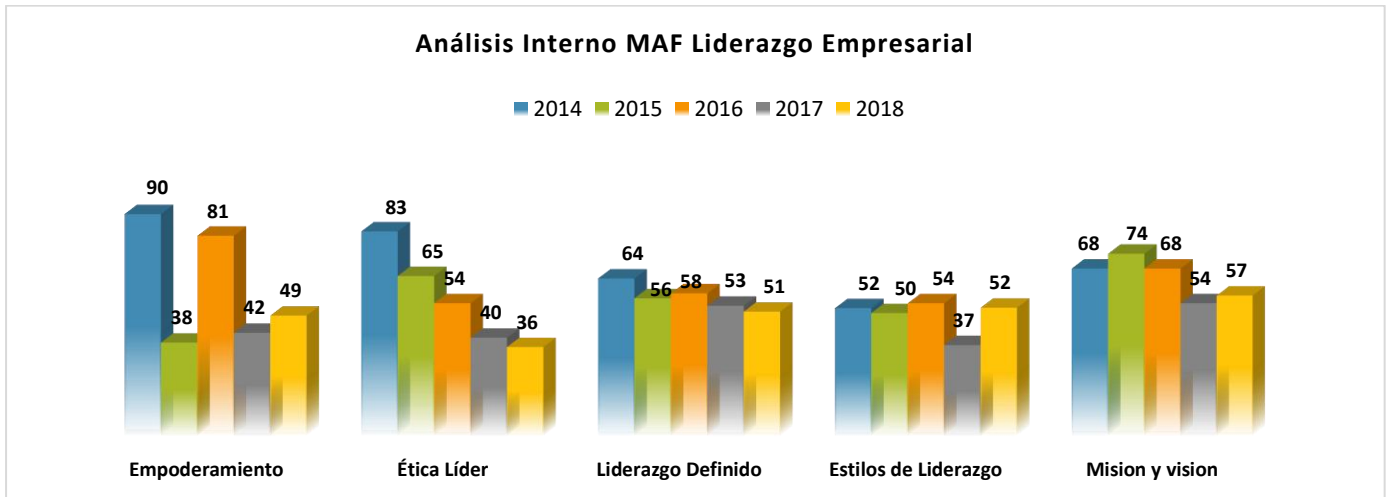
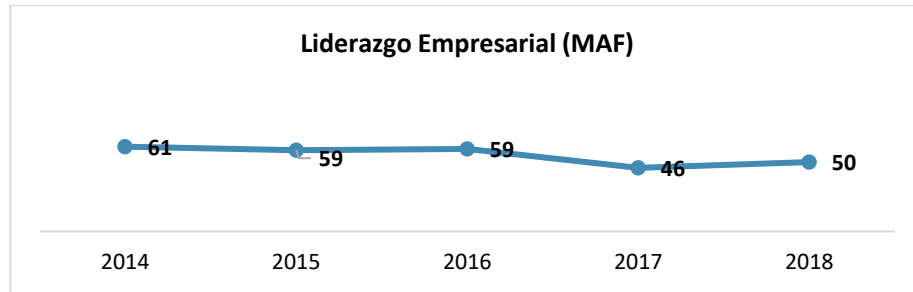


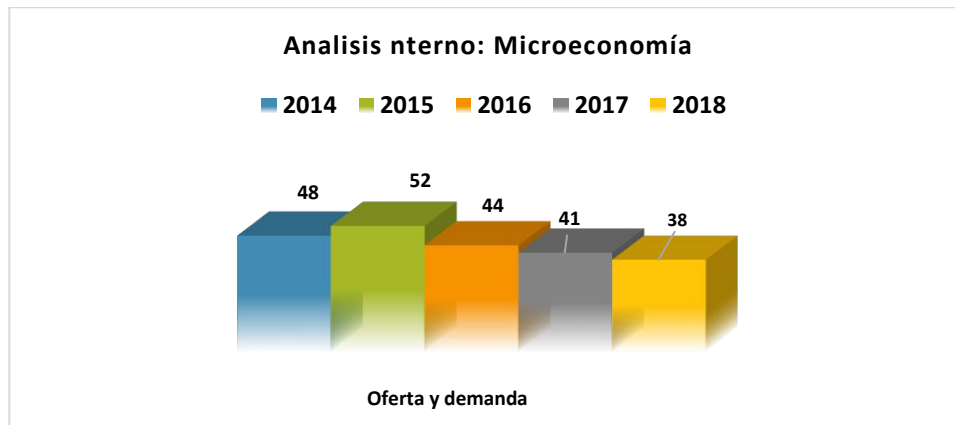
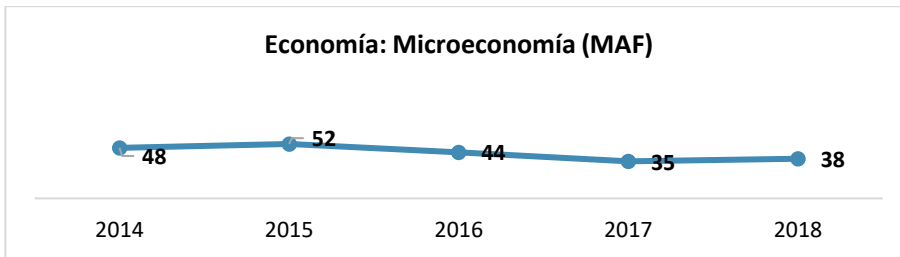
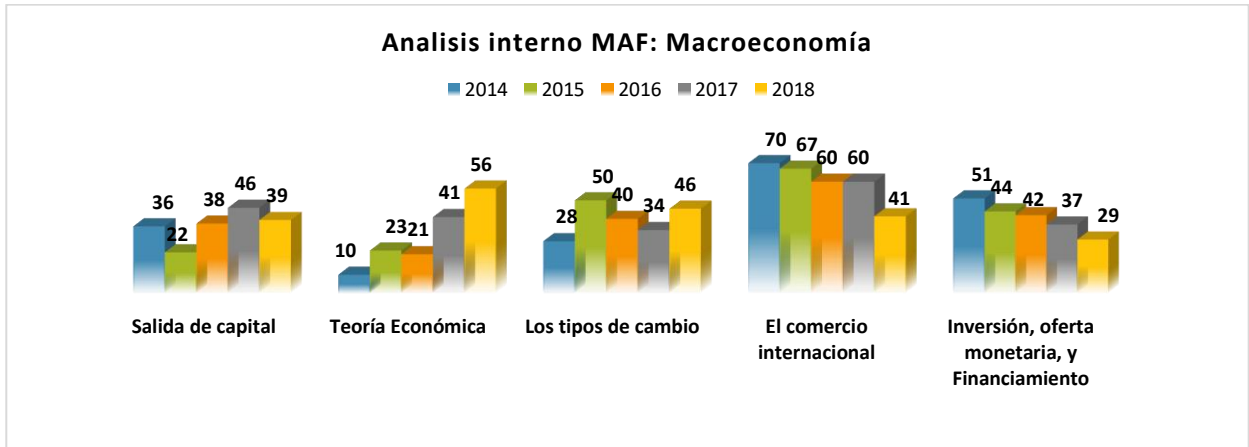
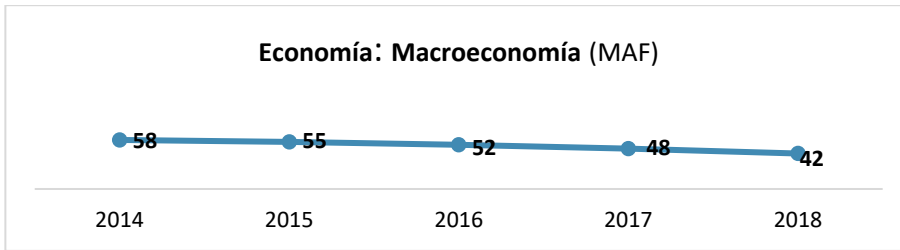
Unidad III.- Resultados de avalúos externos por programa del Decanato de POSGRADO aplicadas (mayo- agosto 2014 a mayo- agosto 2018)

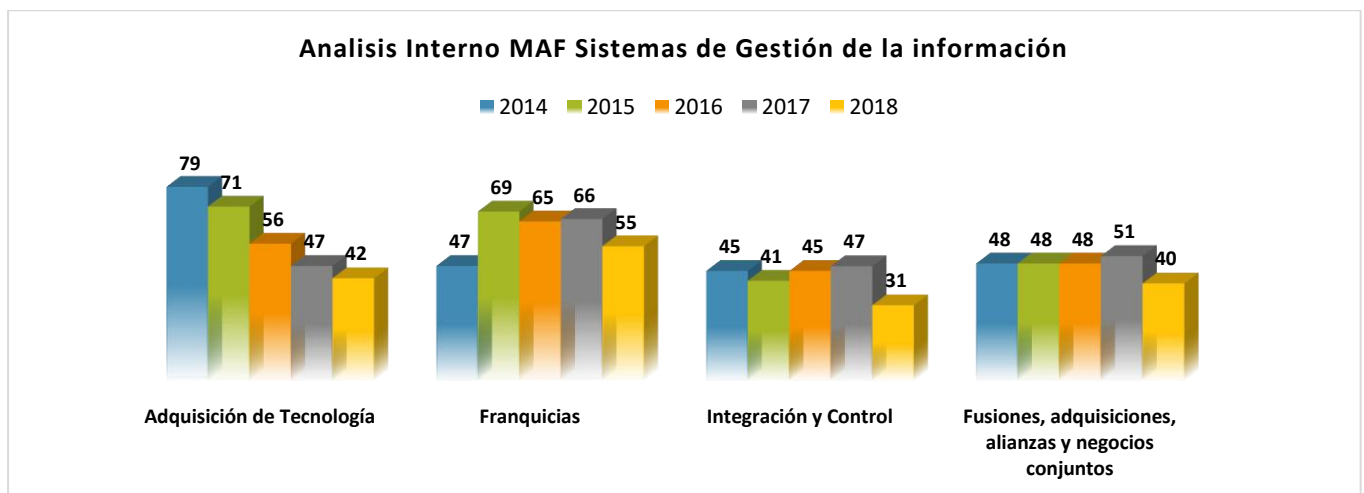
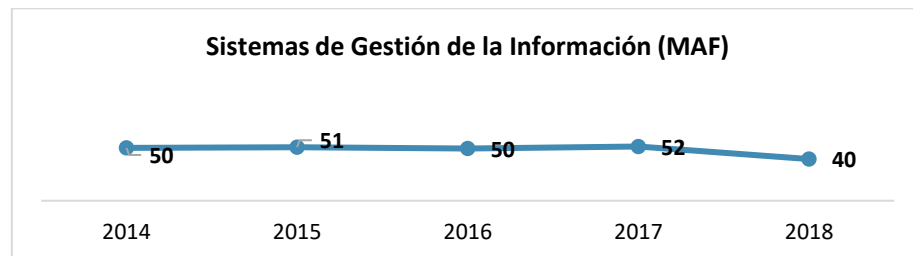
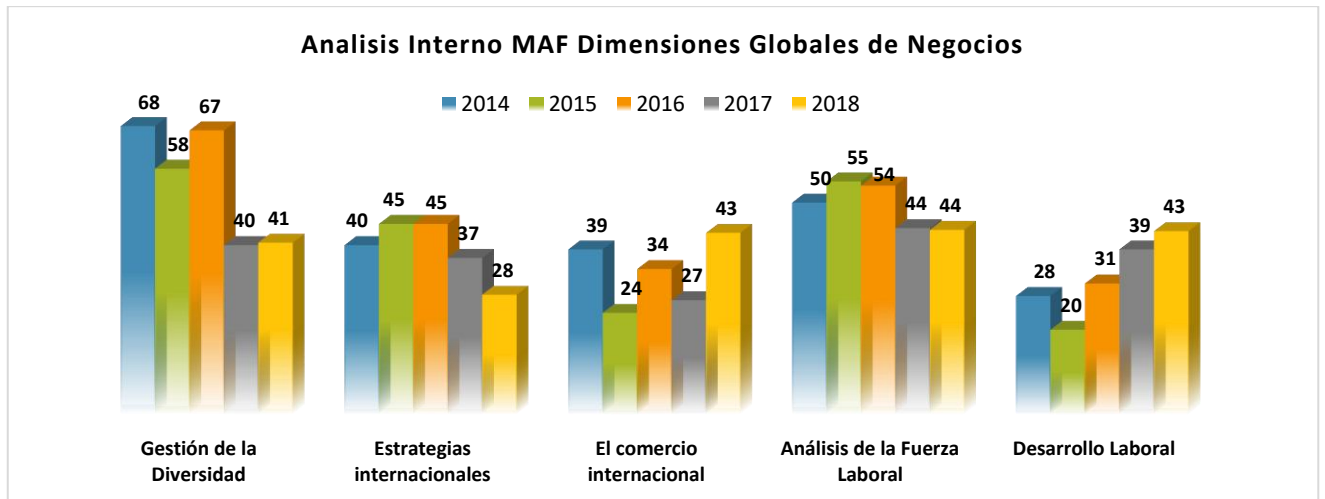
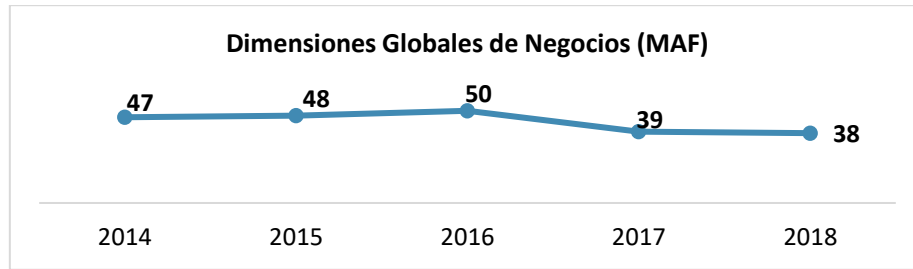
1. Maestría en Administración Financiera

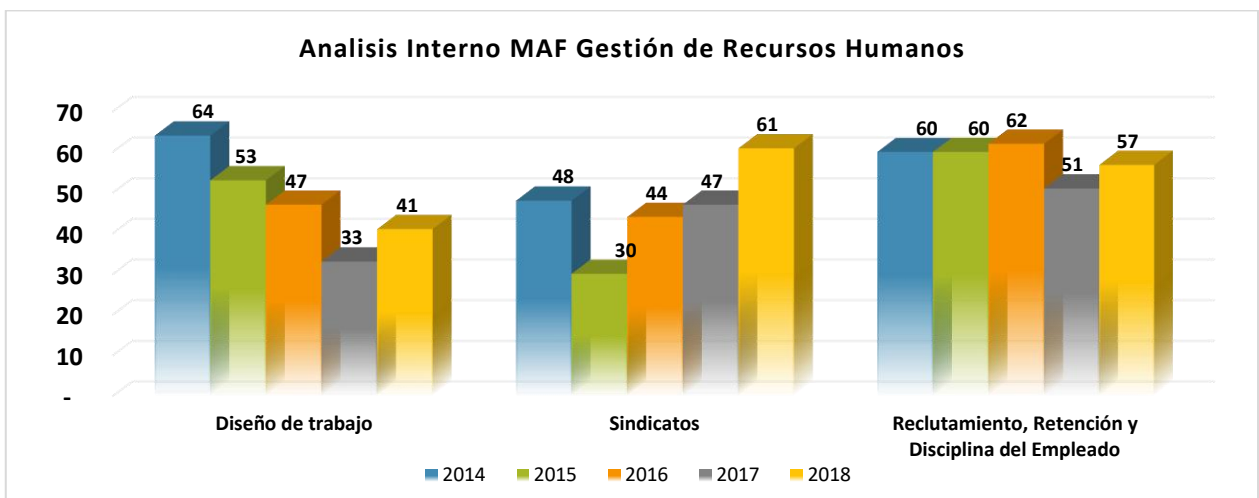
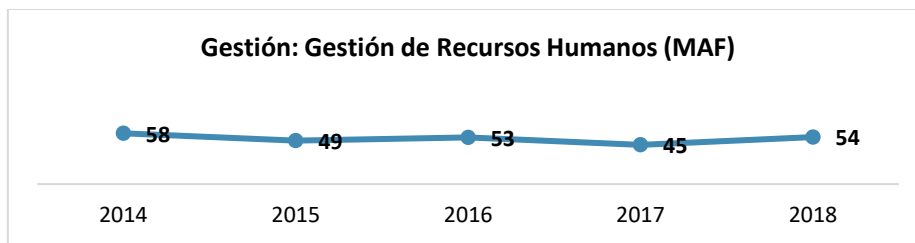
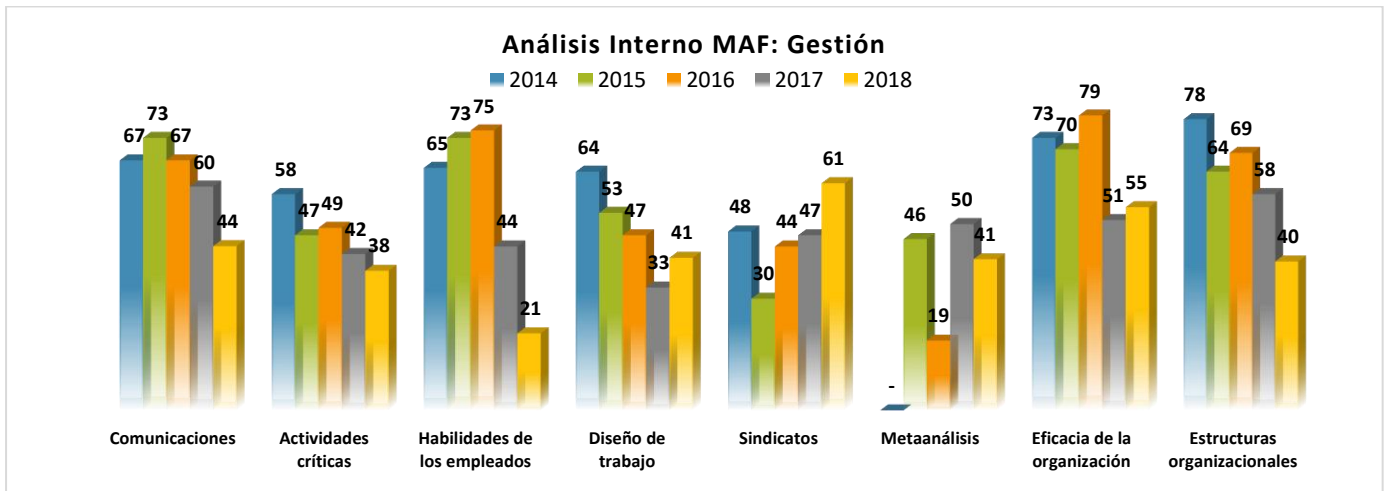
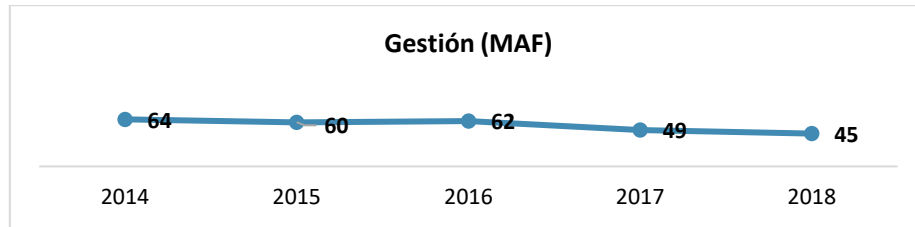


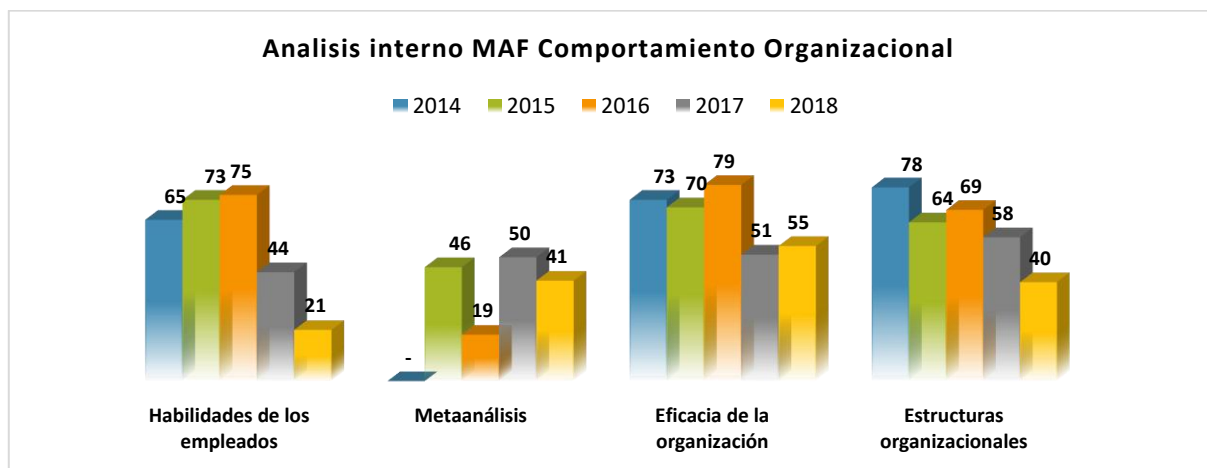
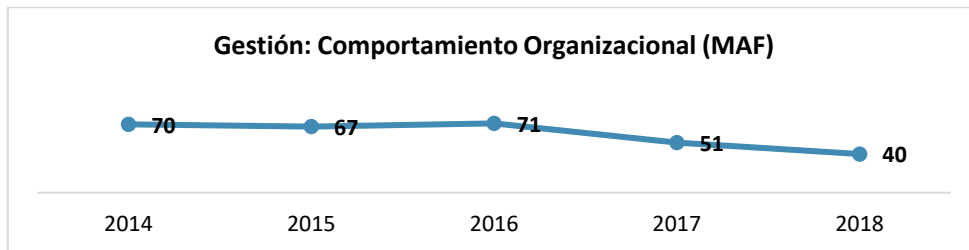
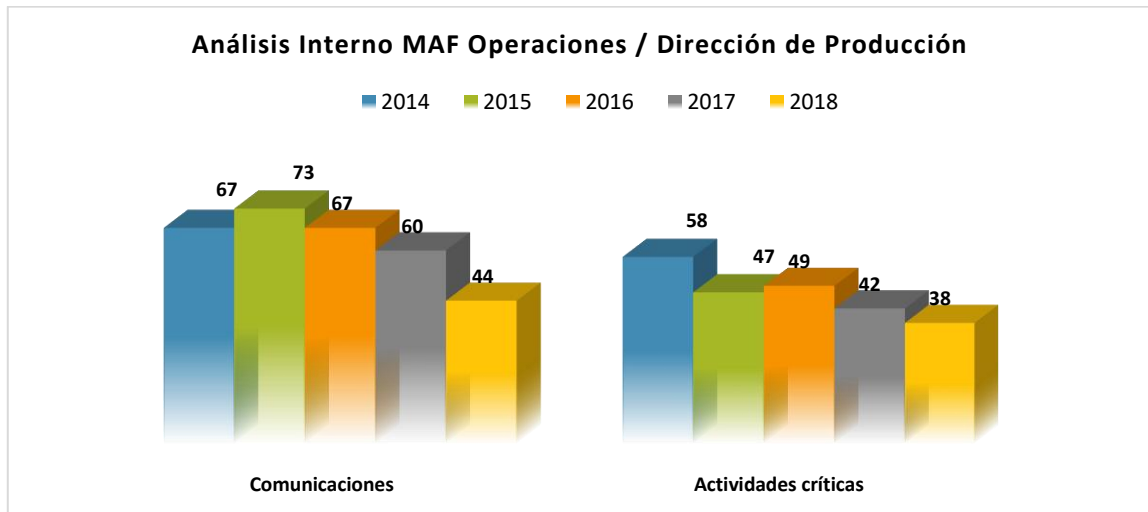
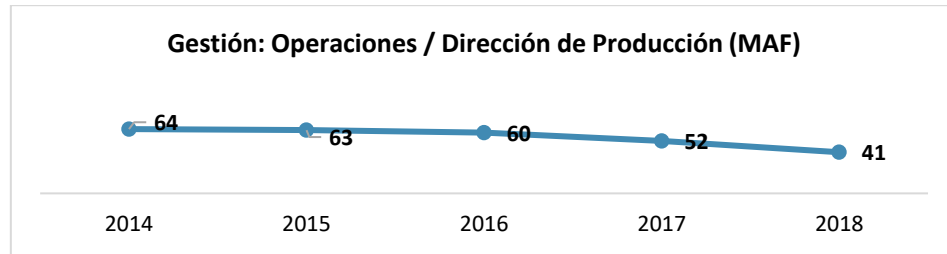




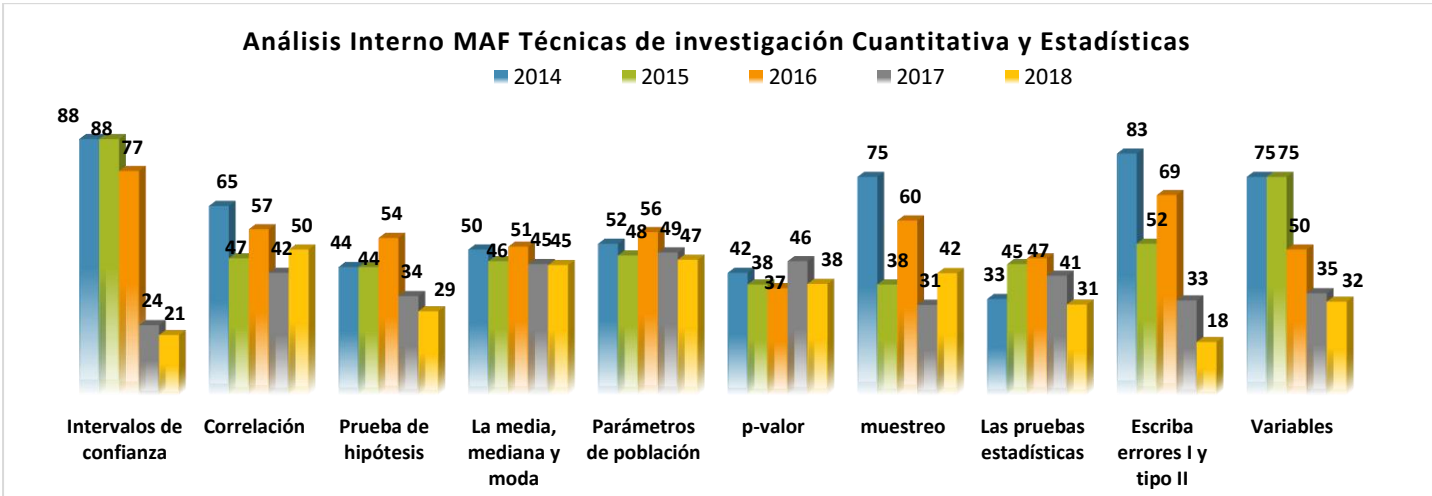
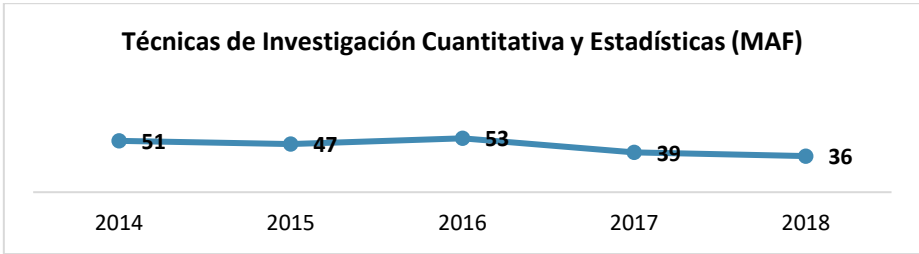




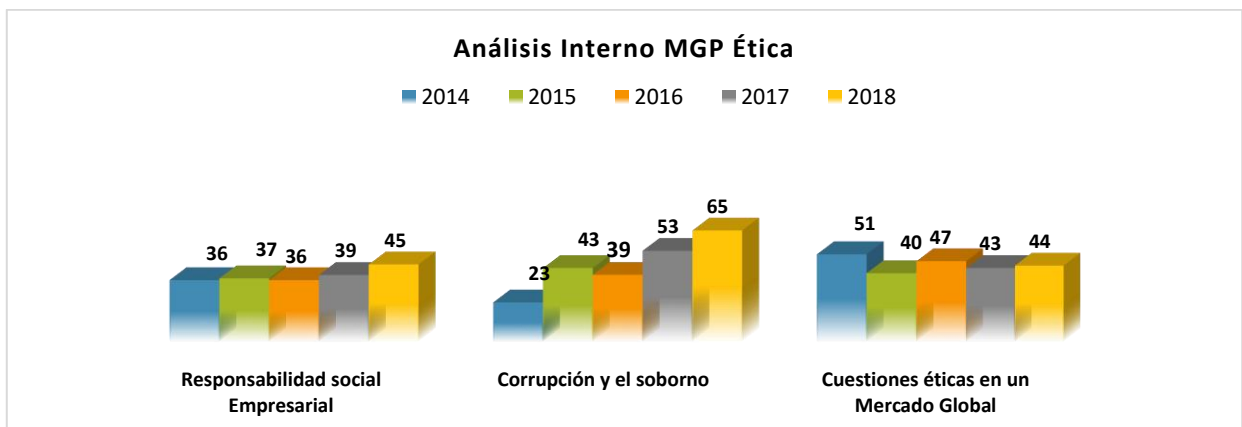
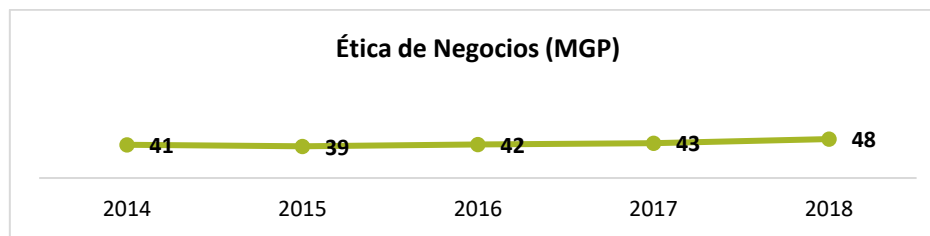
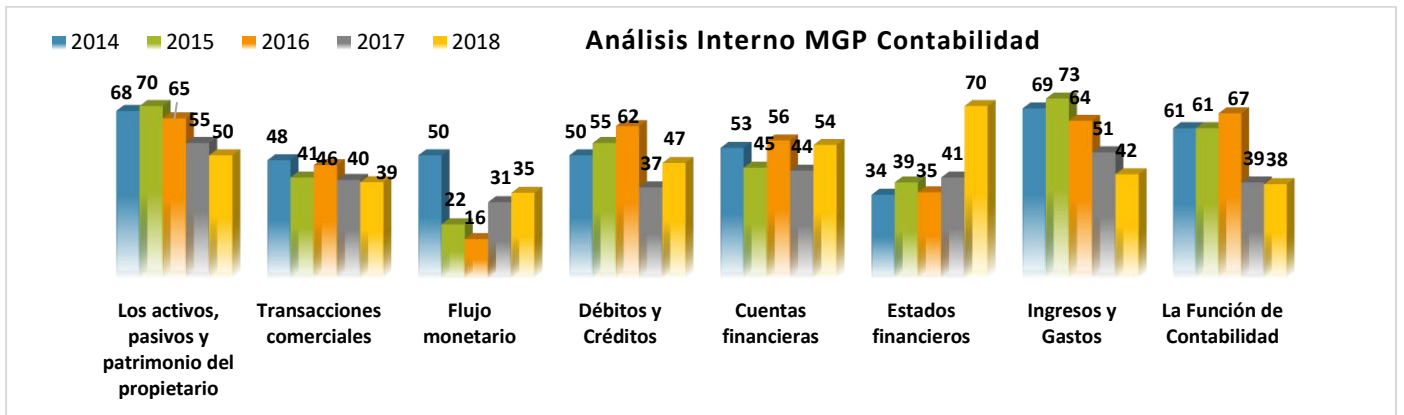
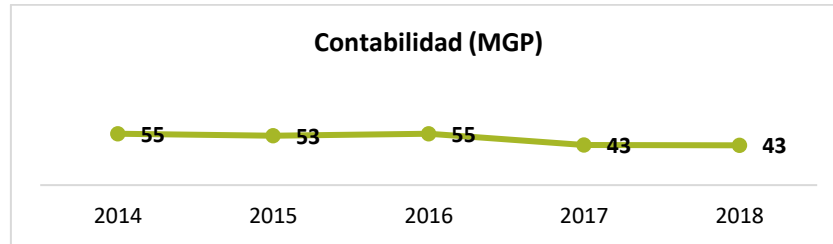


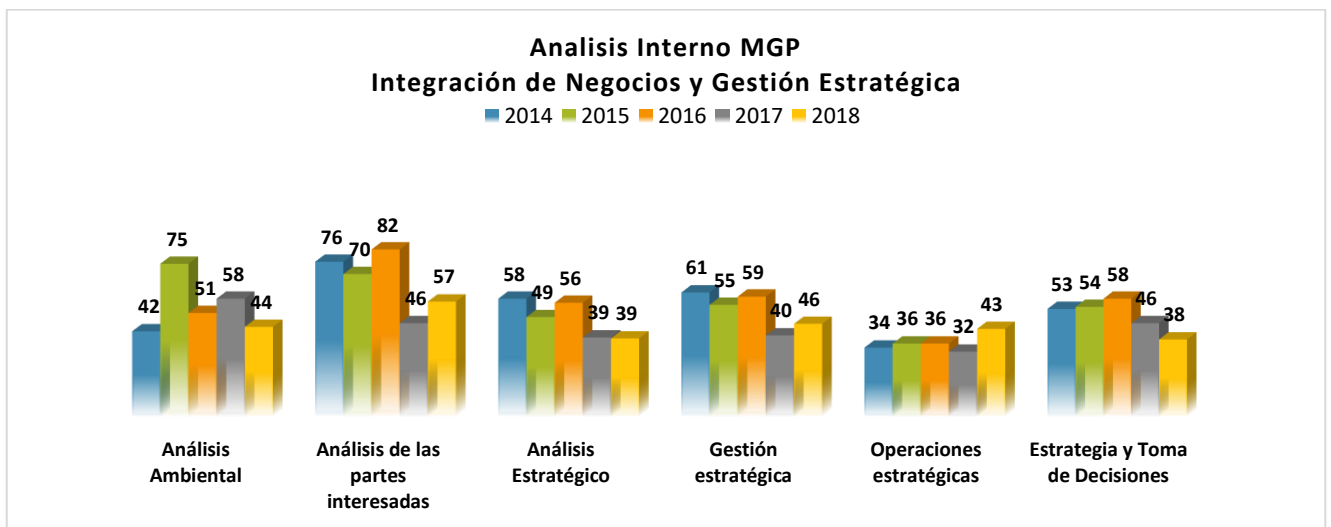
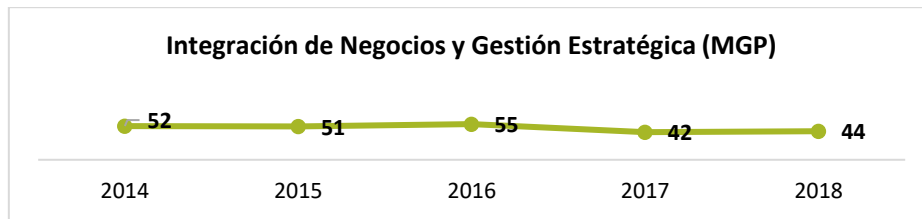
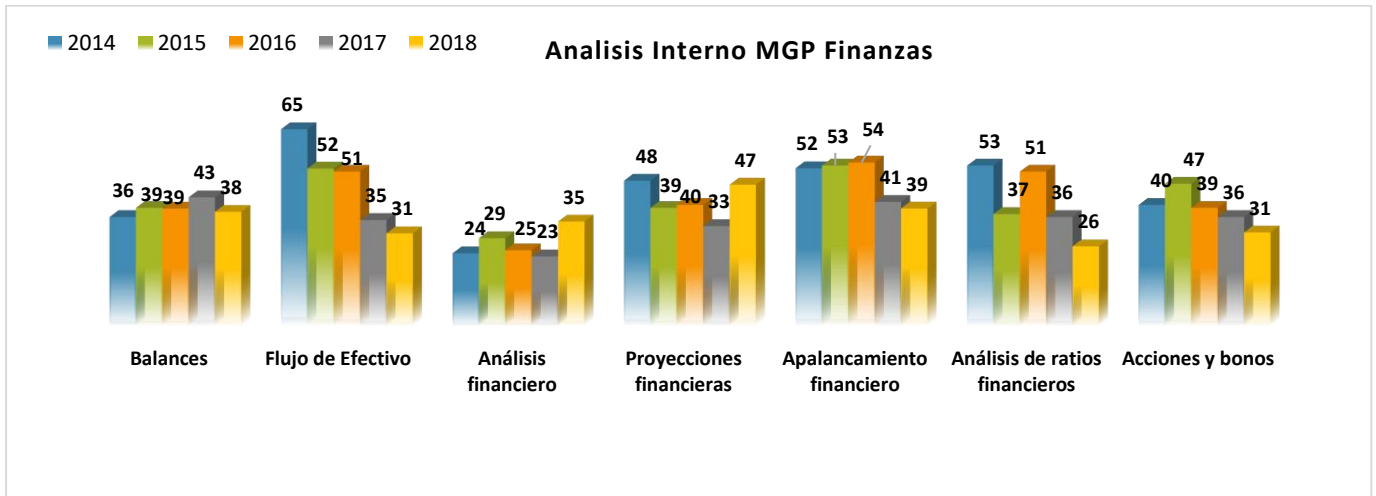
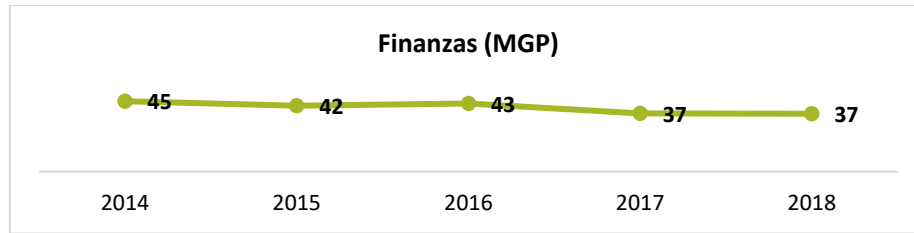


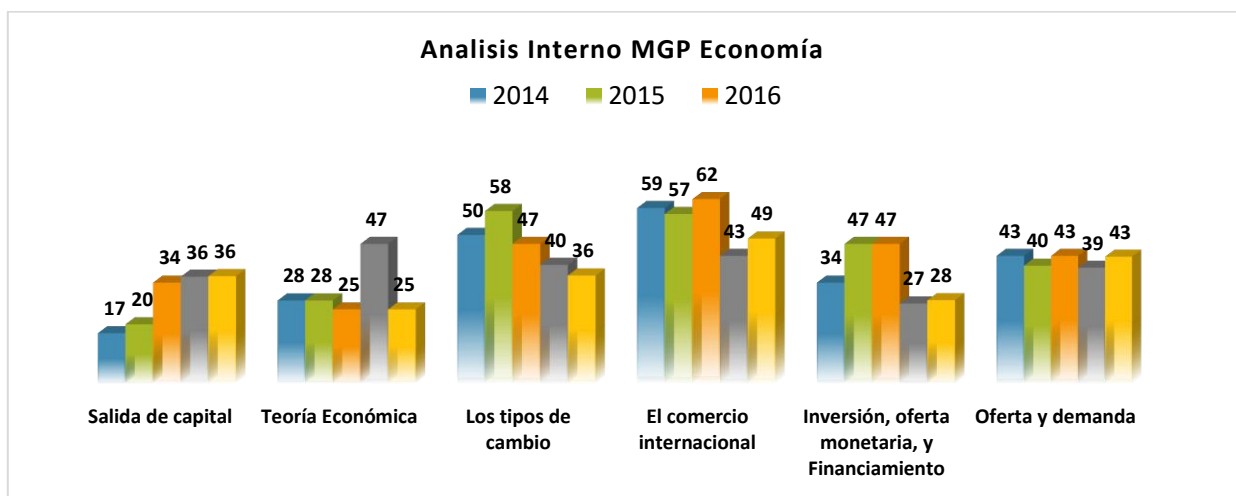
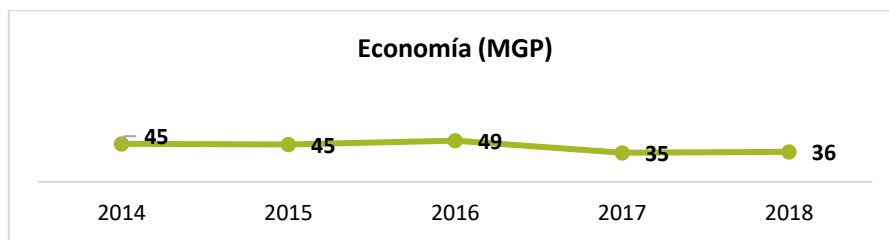
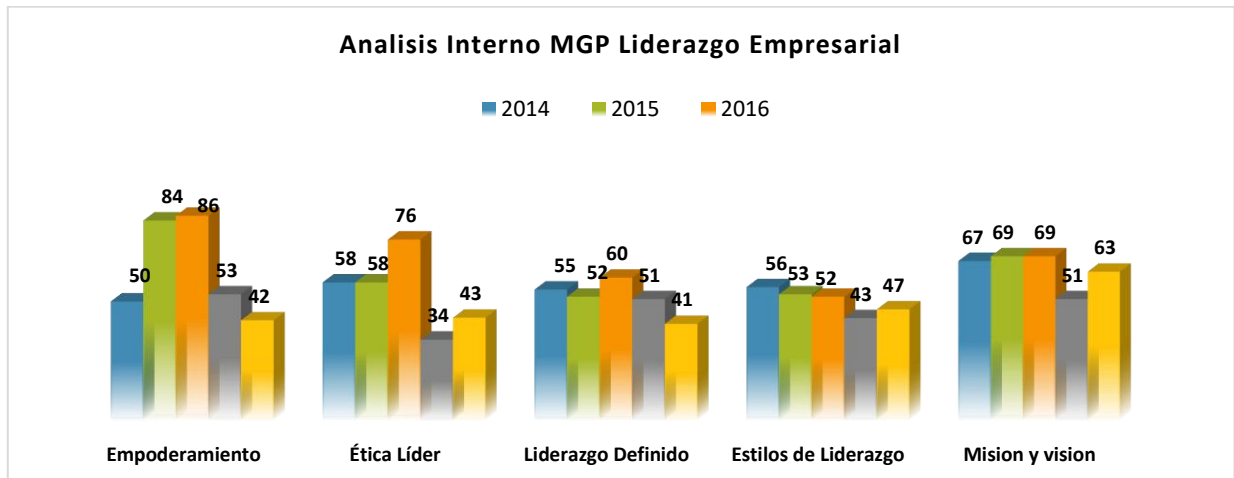
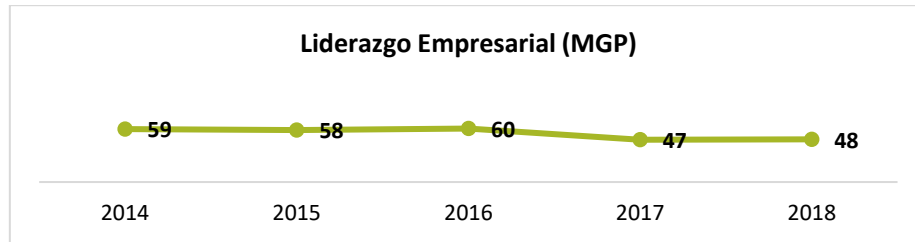


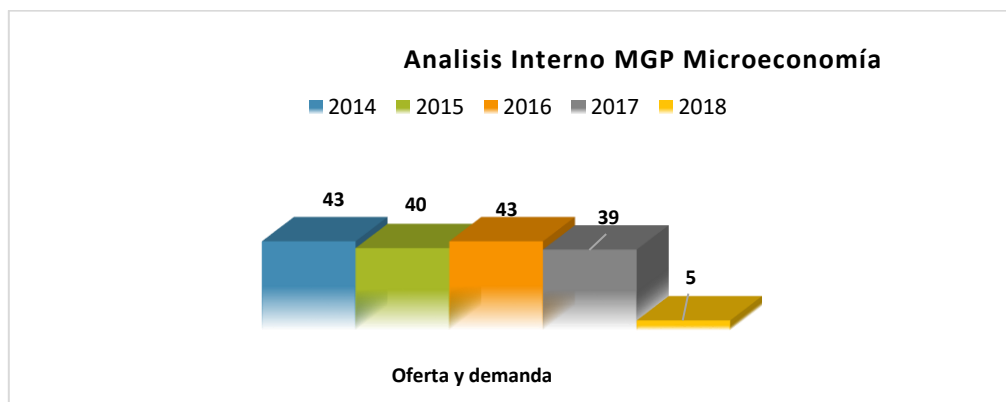
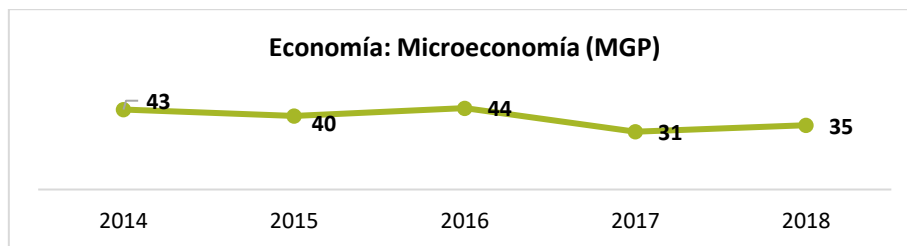
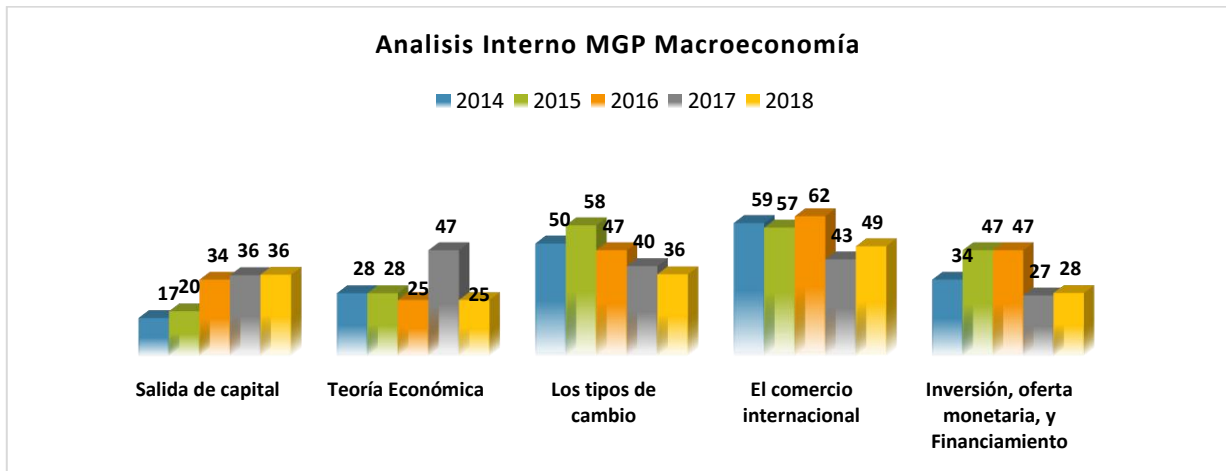
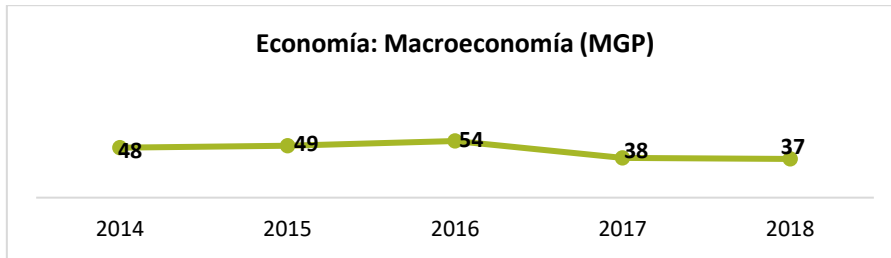


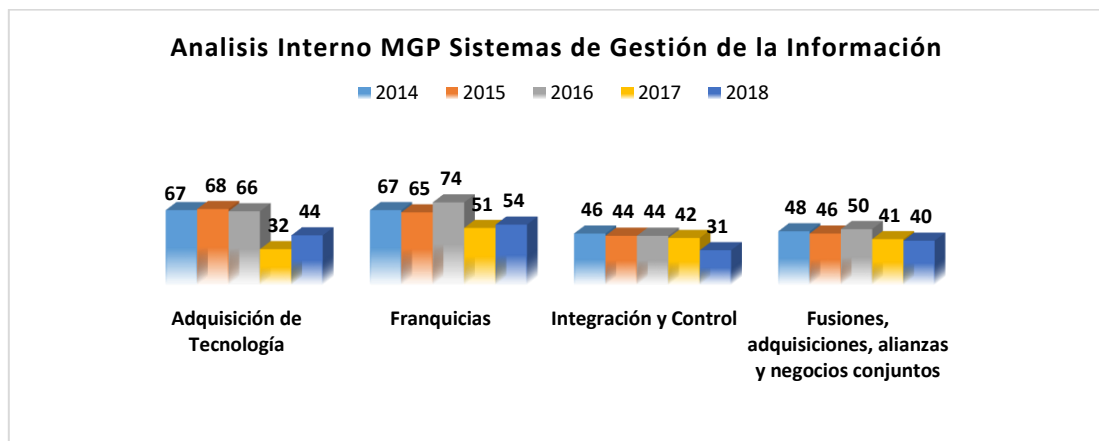
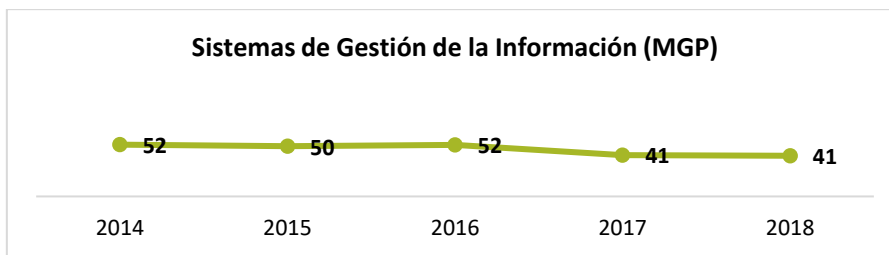
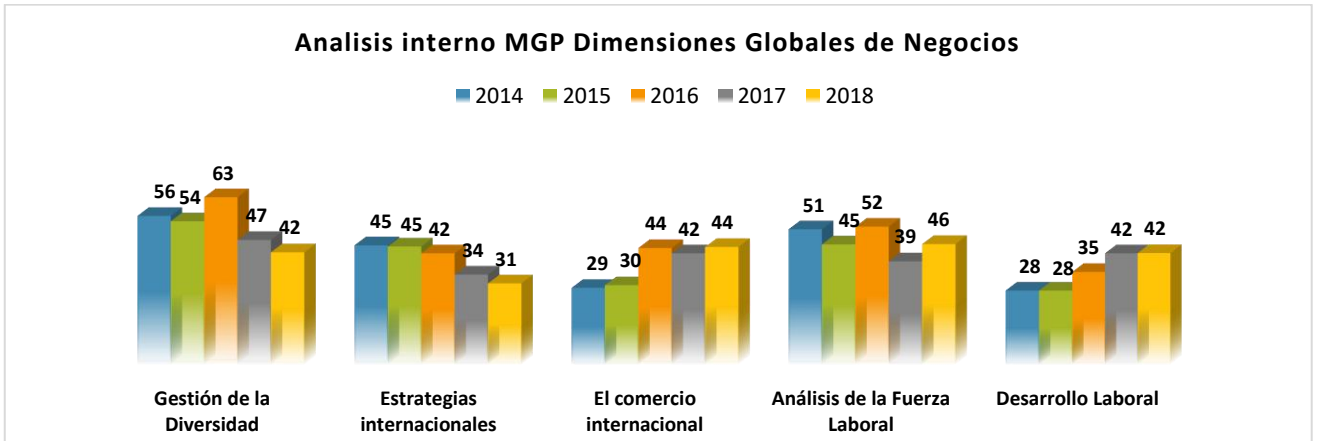
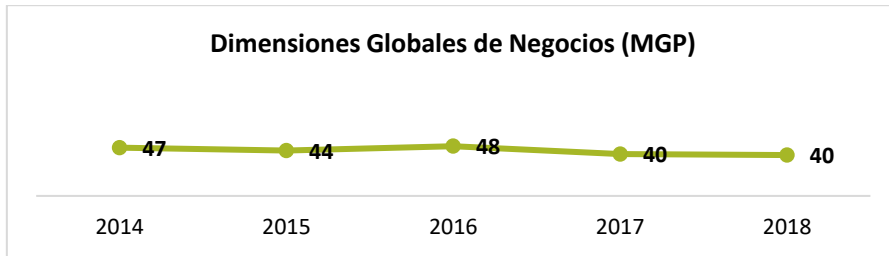
## 2) Maestría en Gerencia y Productividad

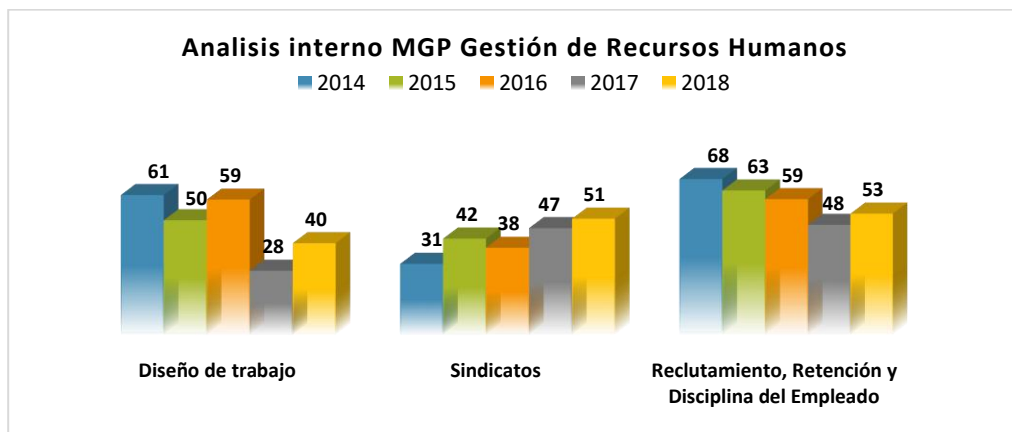
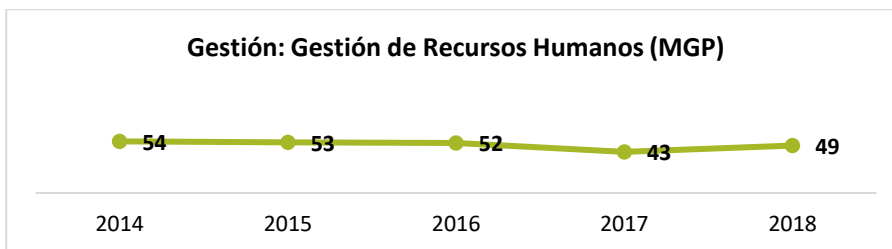
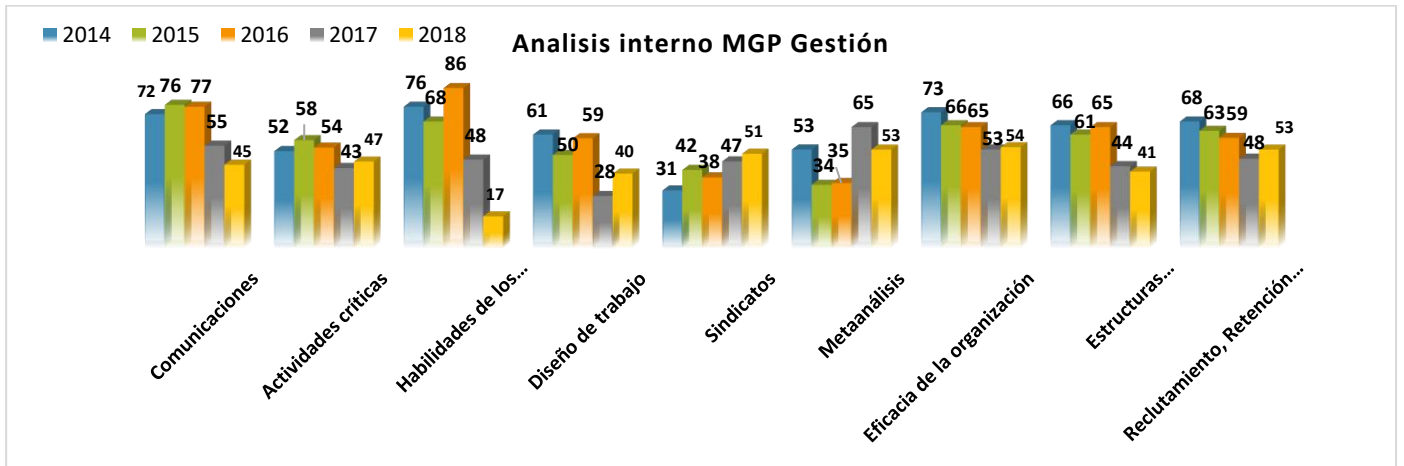
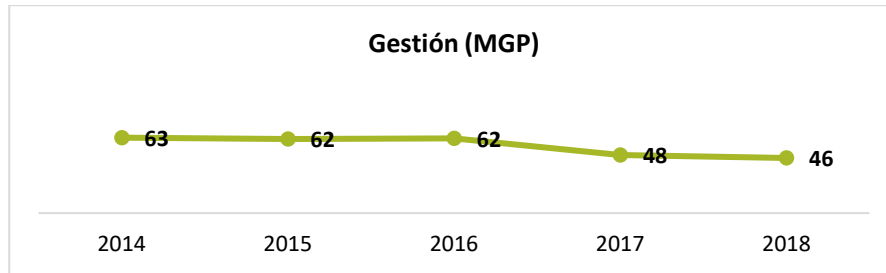


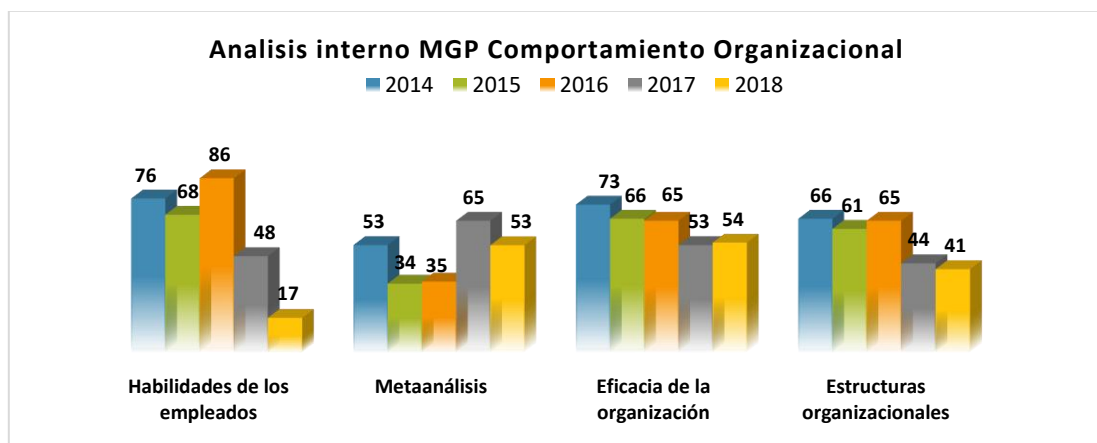
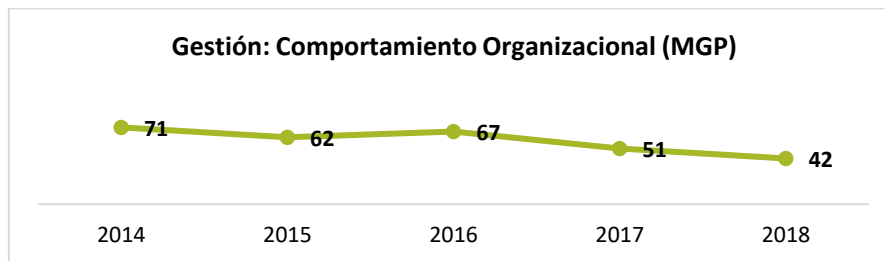
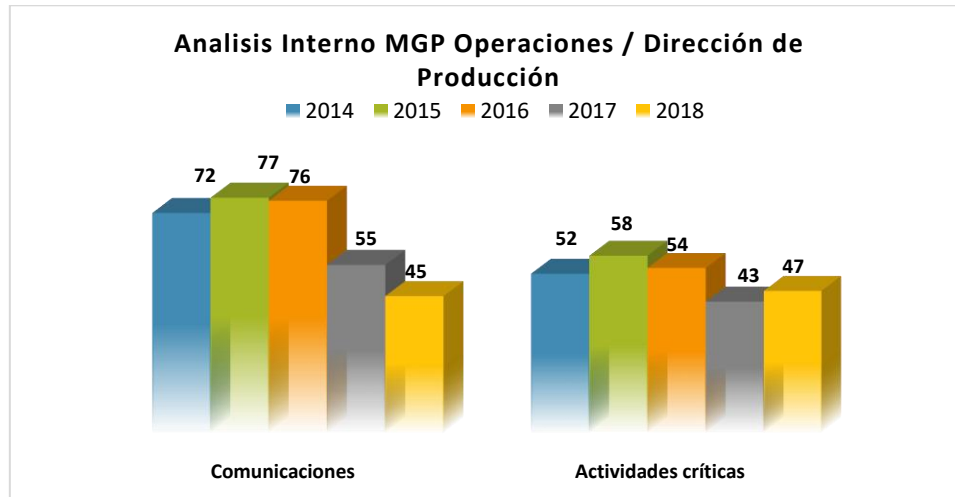
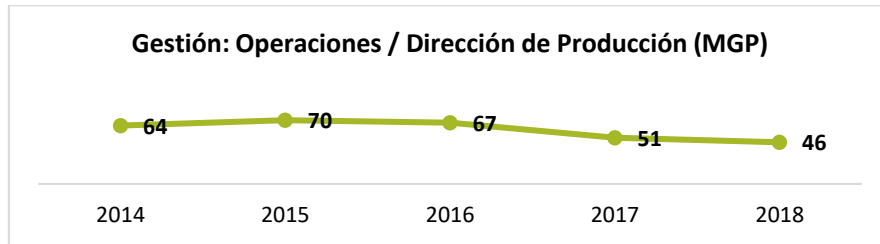




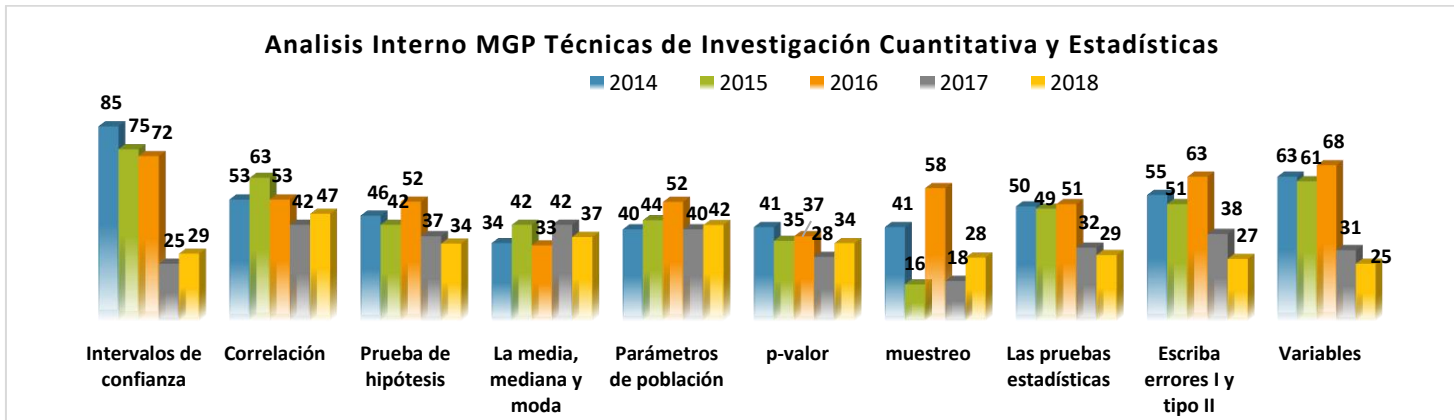
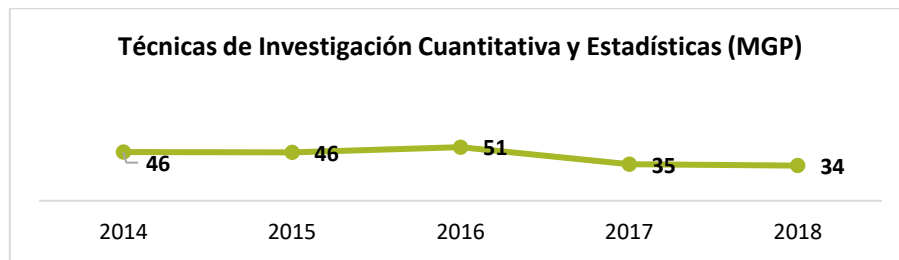
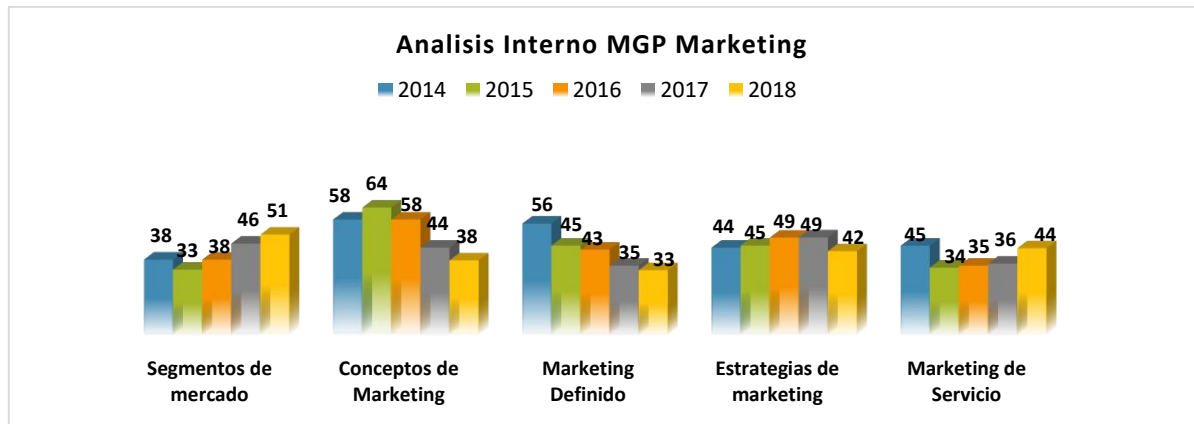
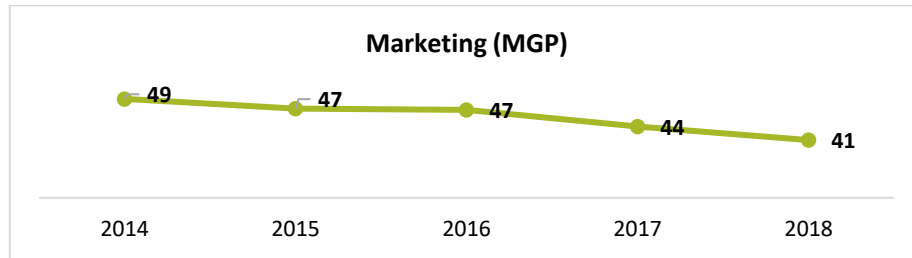




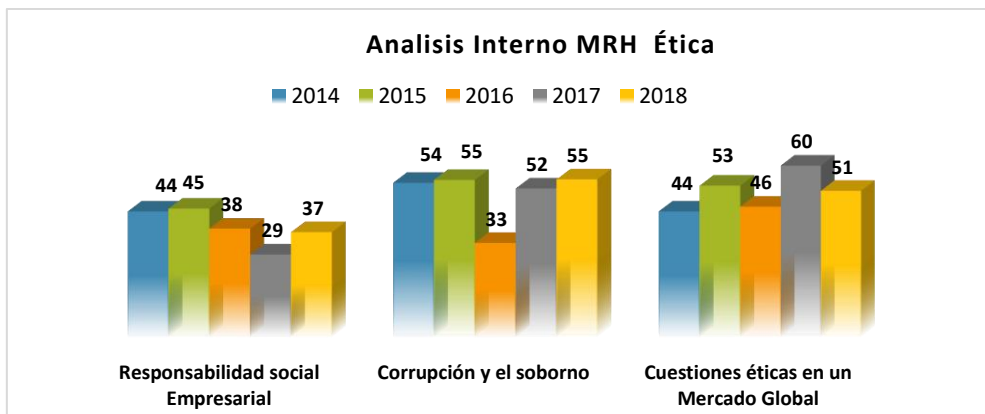
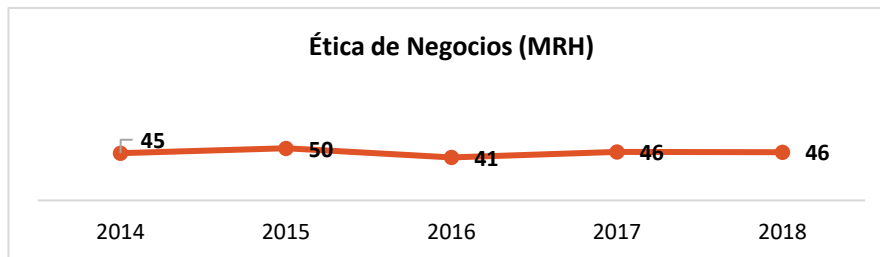
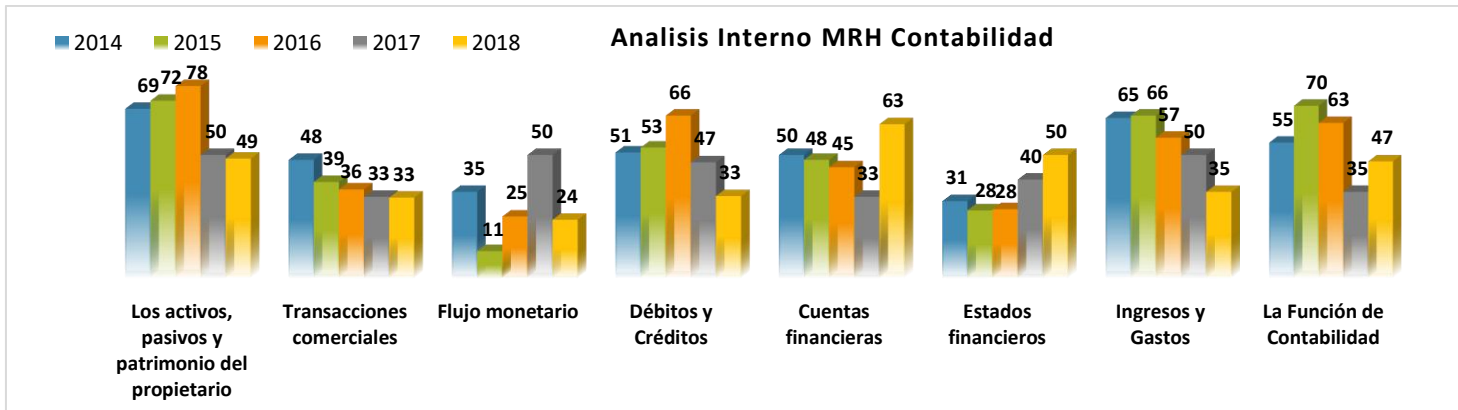
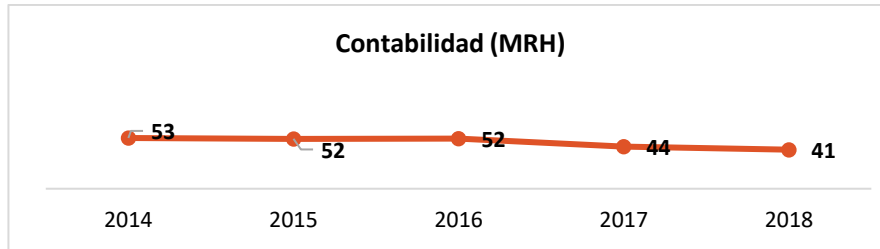


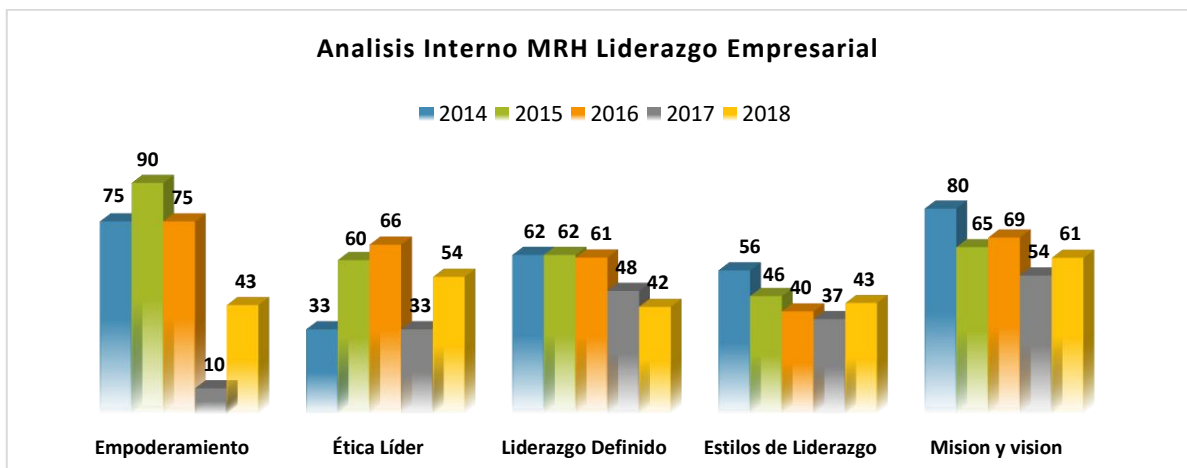
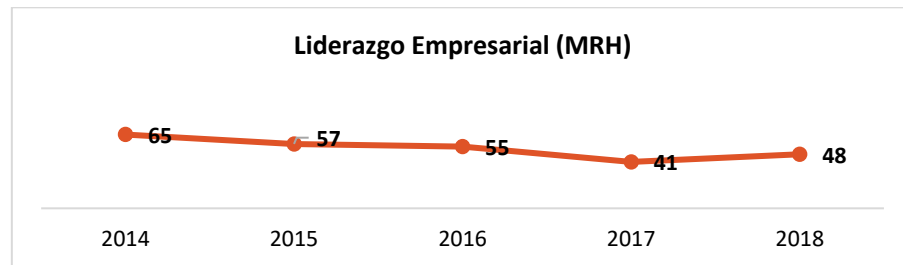
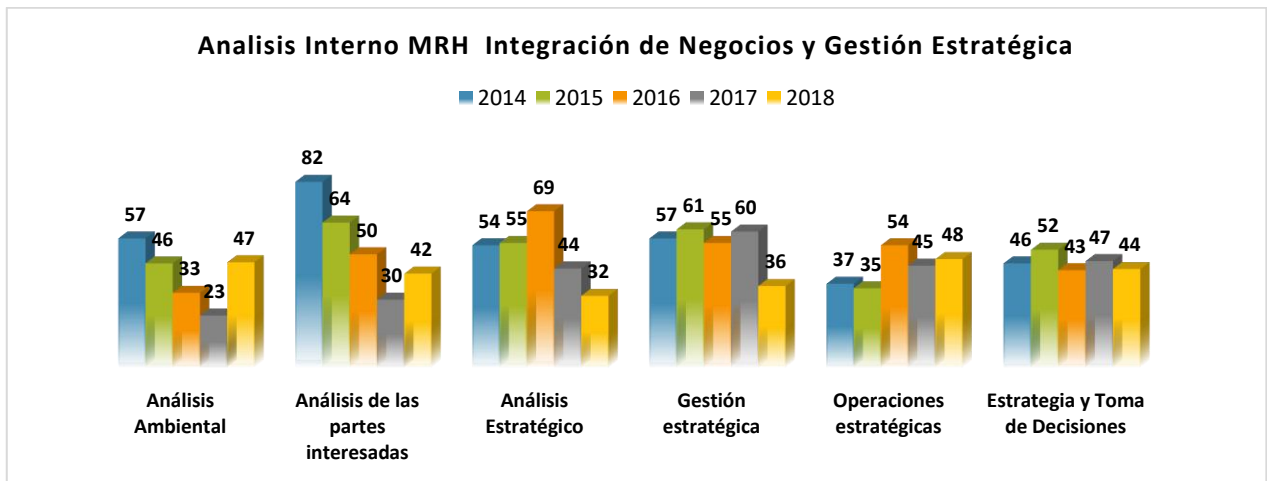
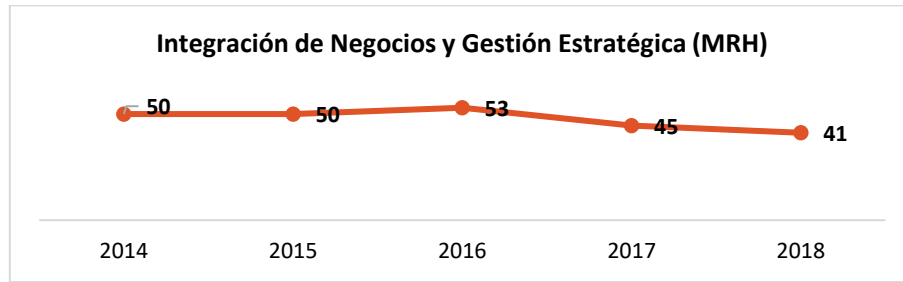


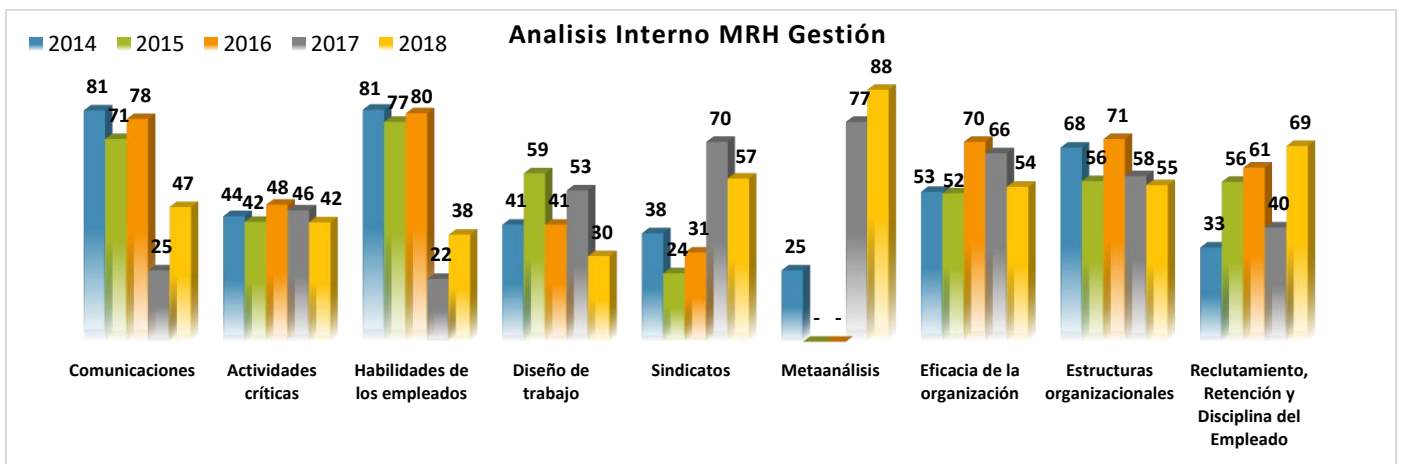
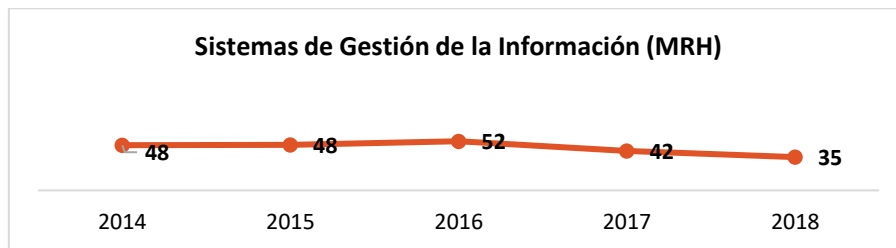
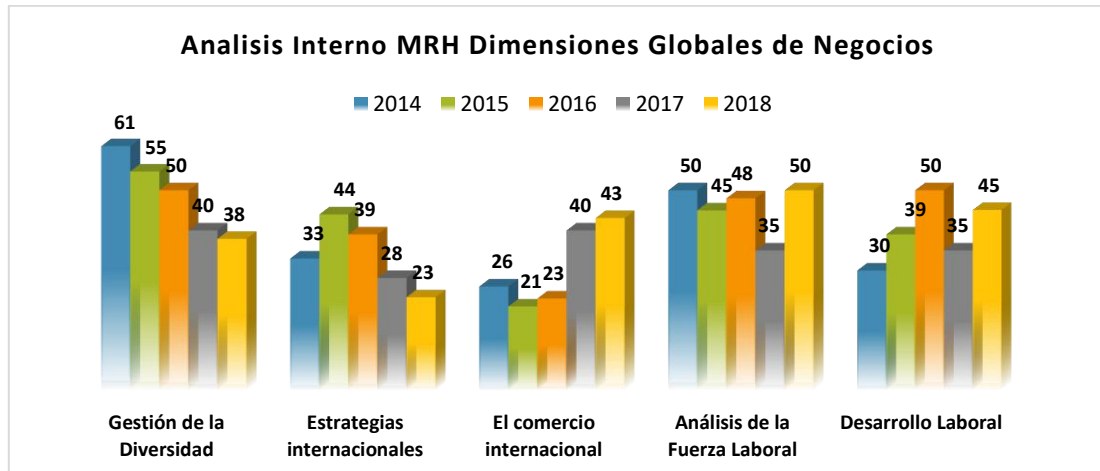
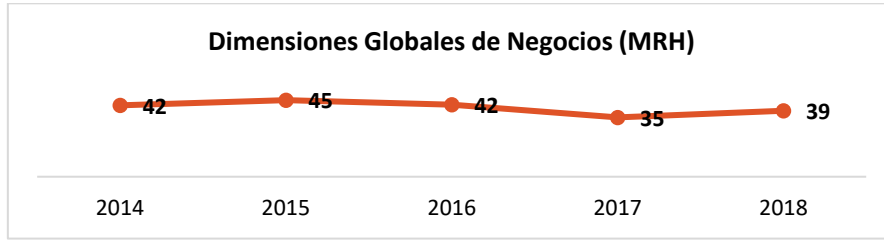


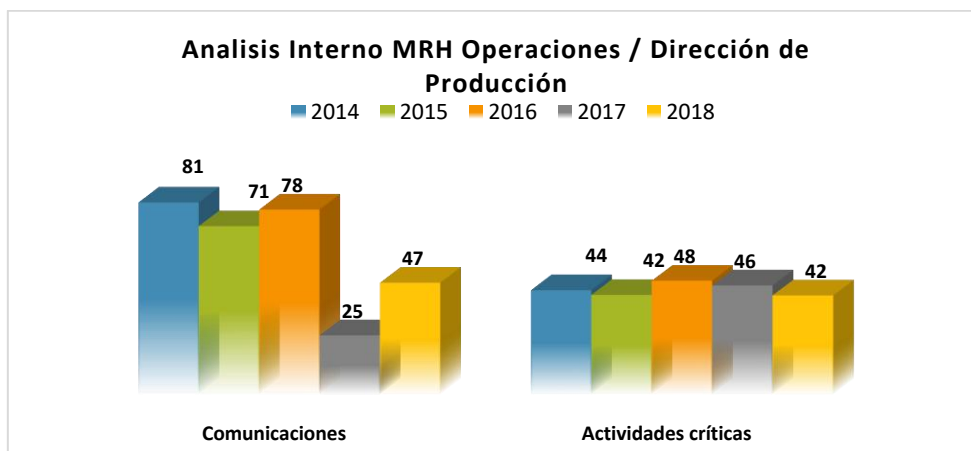
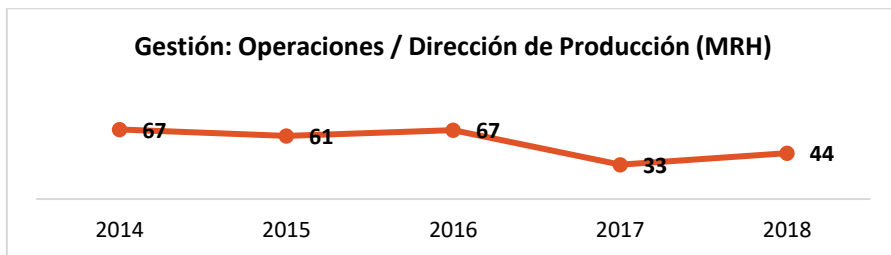
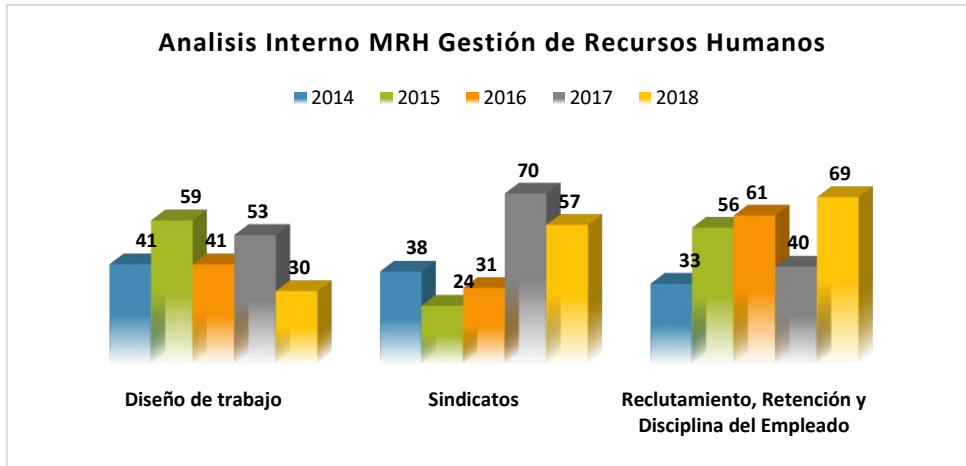
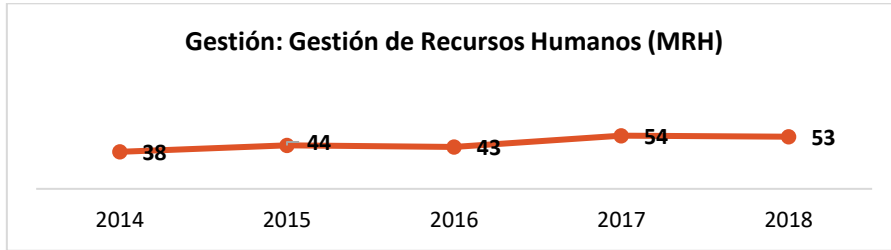


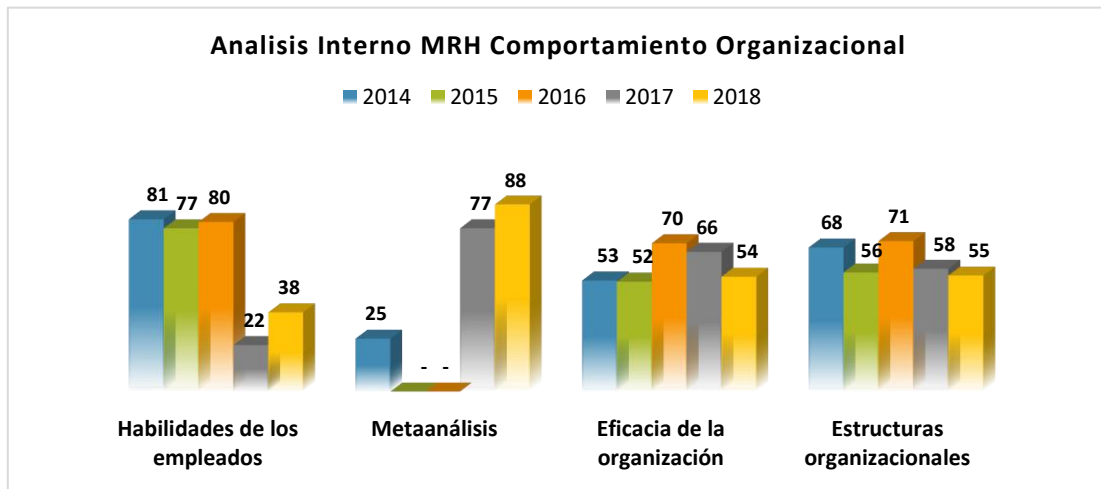
### 3) Maestría en Gerencia de los Recursos Humanos



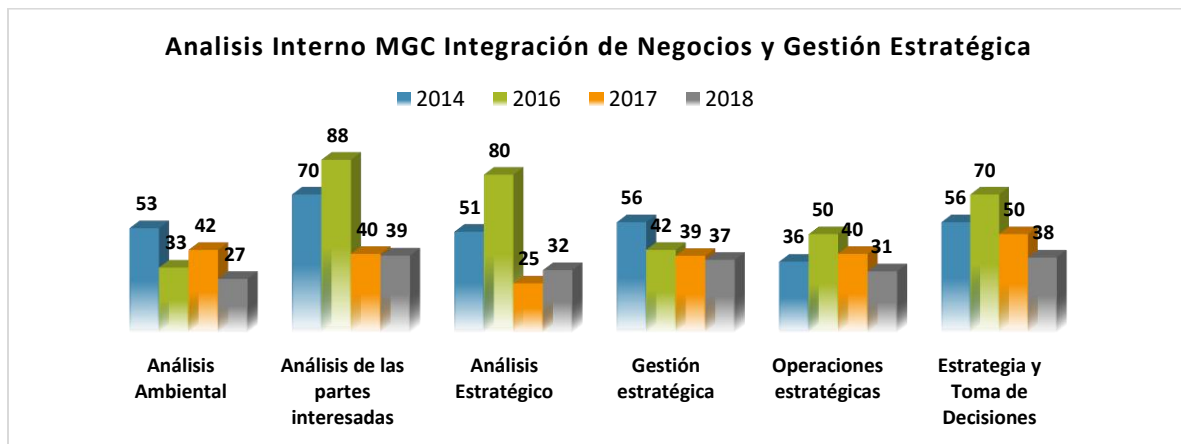
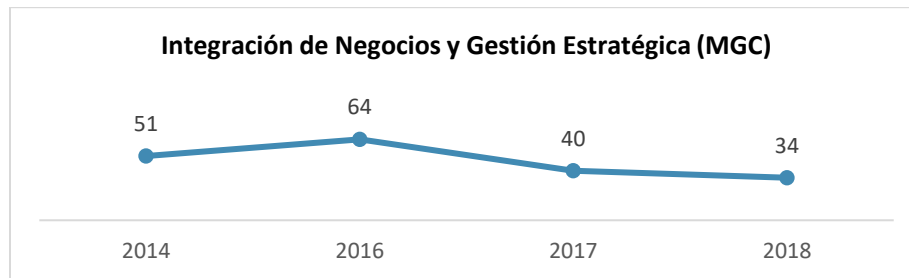
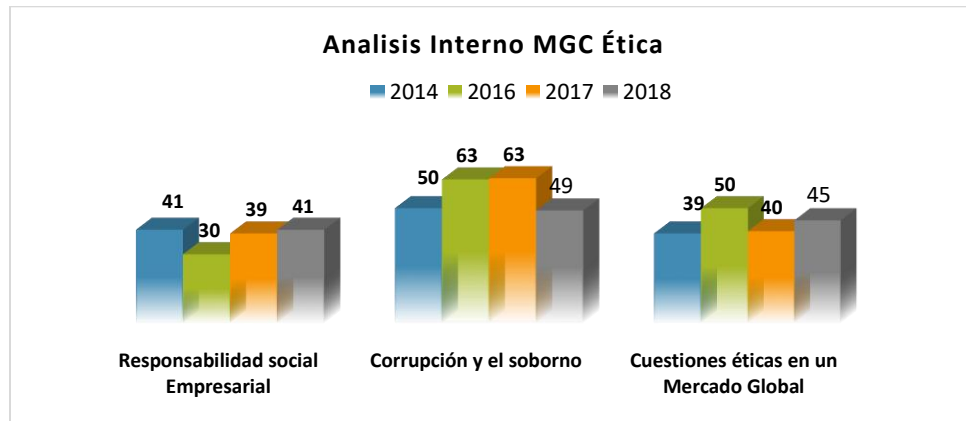
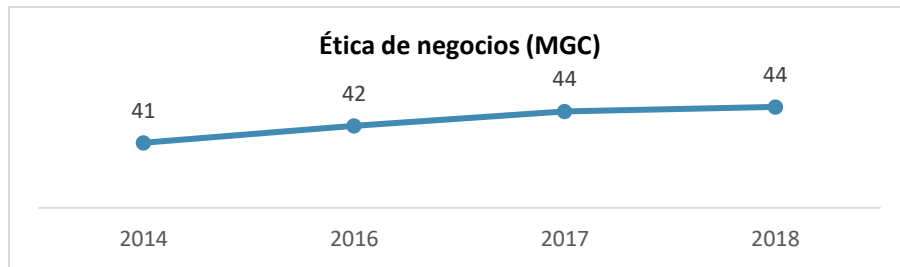


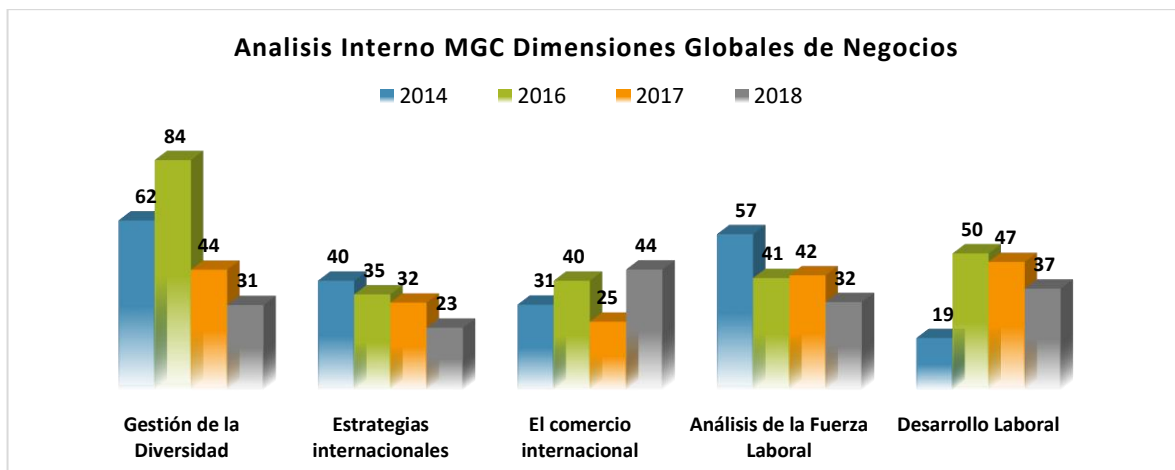
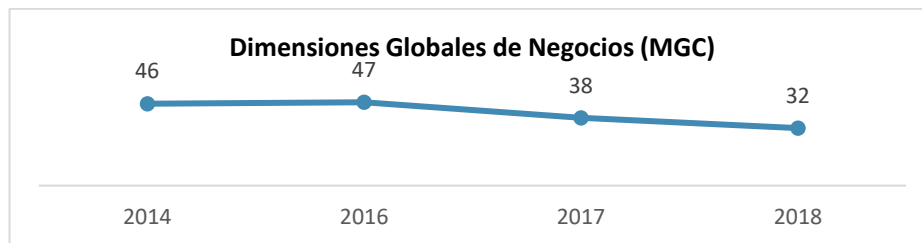
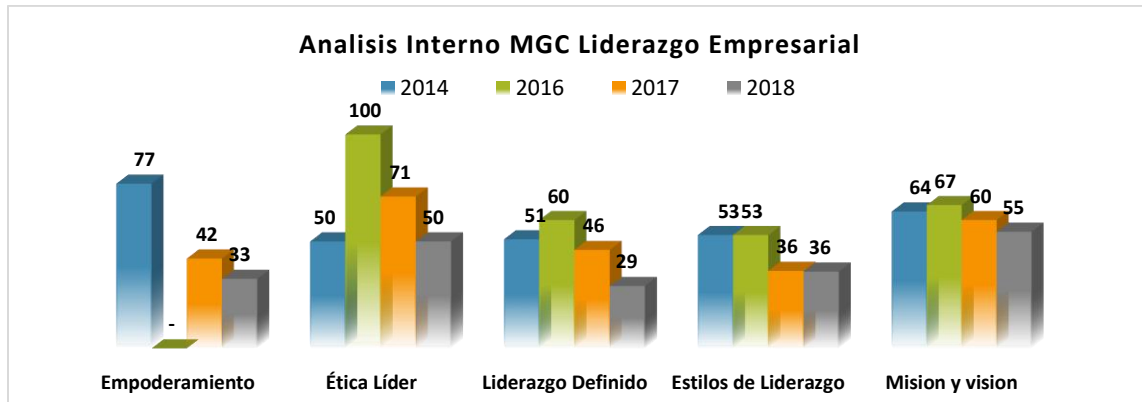
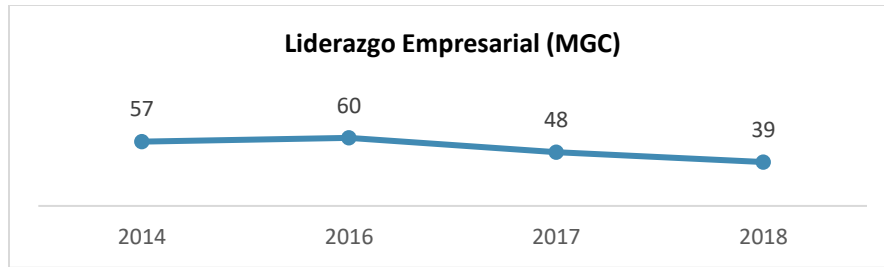




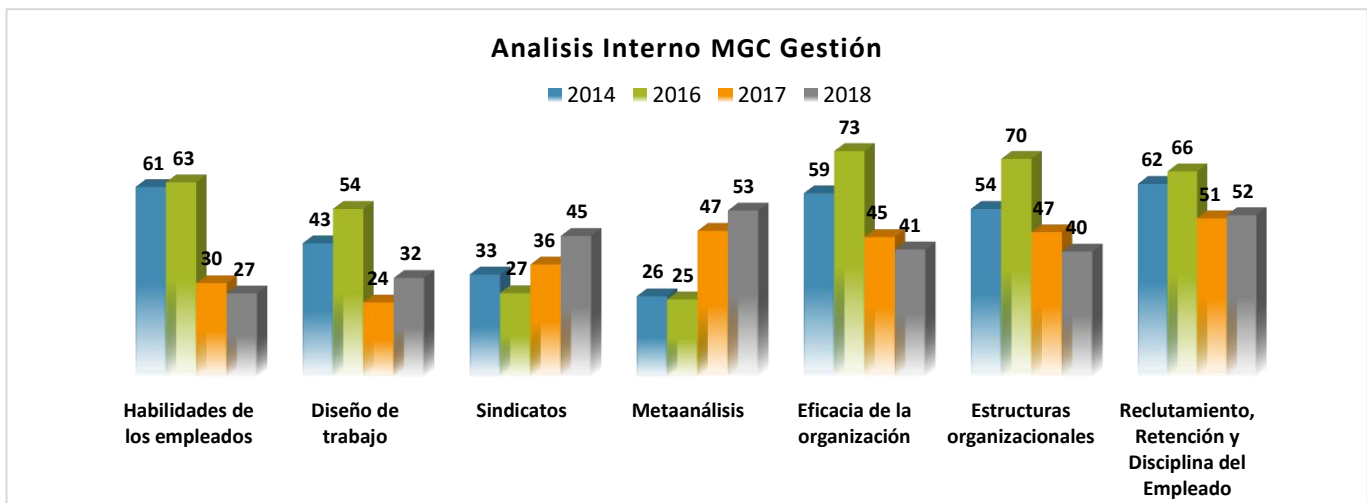
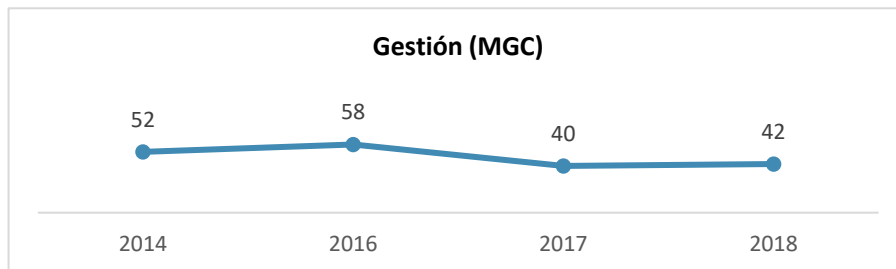
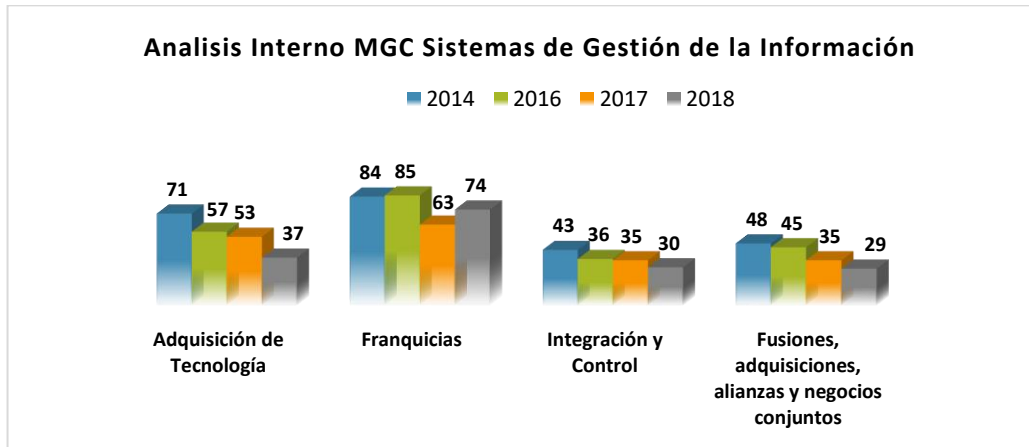
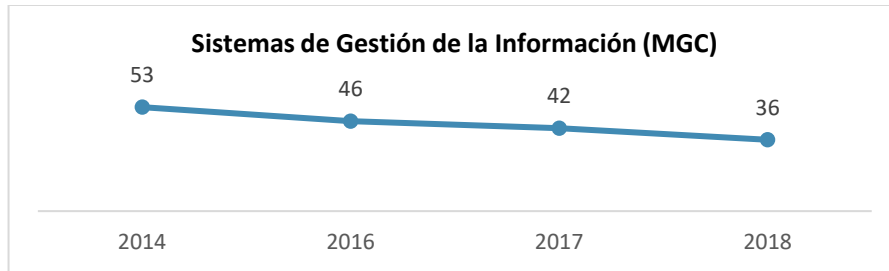


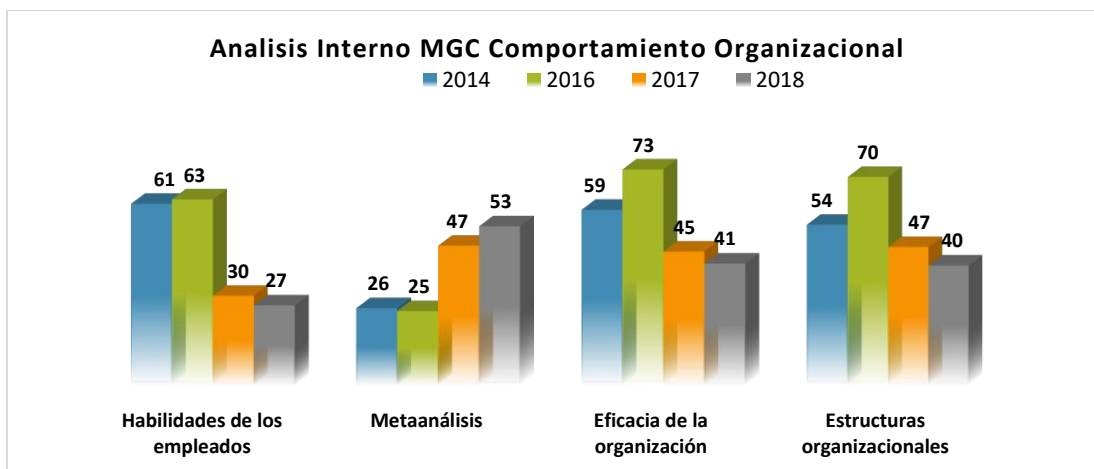
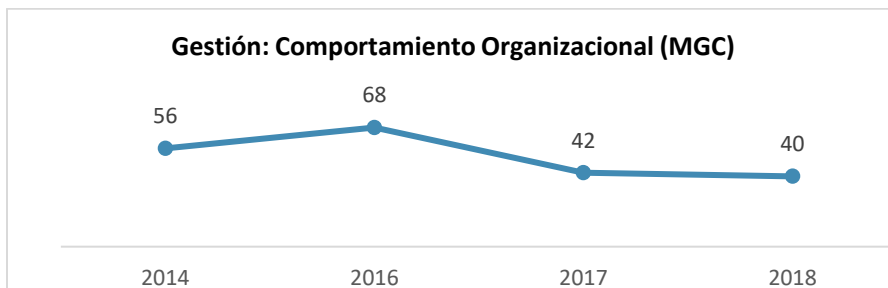
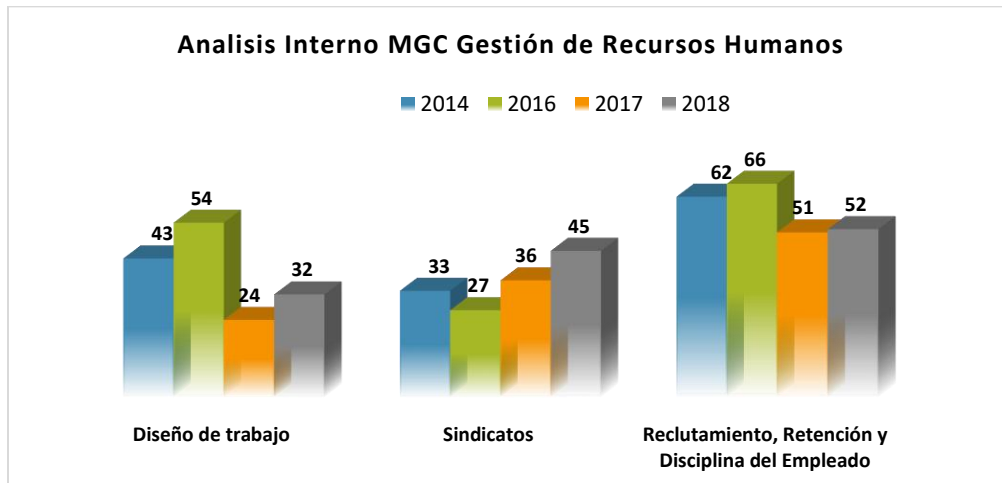
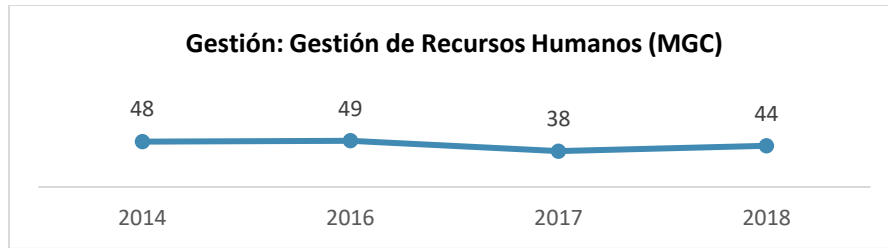
#### 4) Maestría en Gerencia de la Comunicación Corporativa

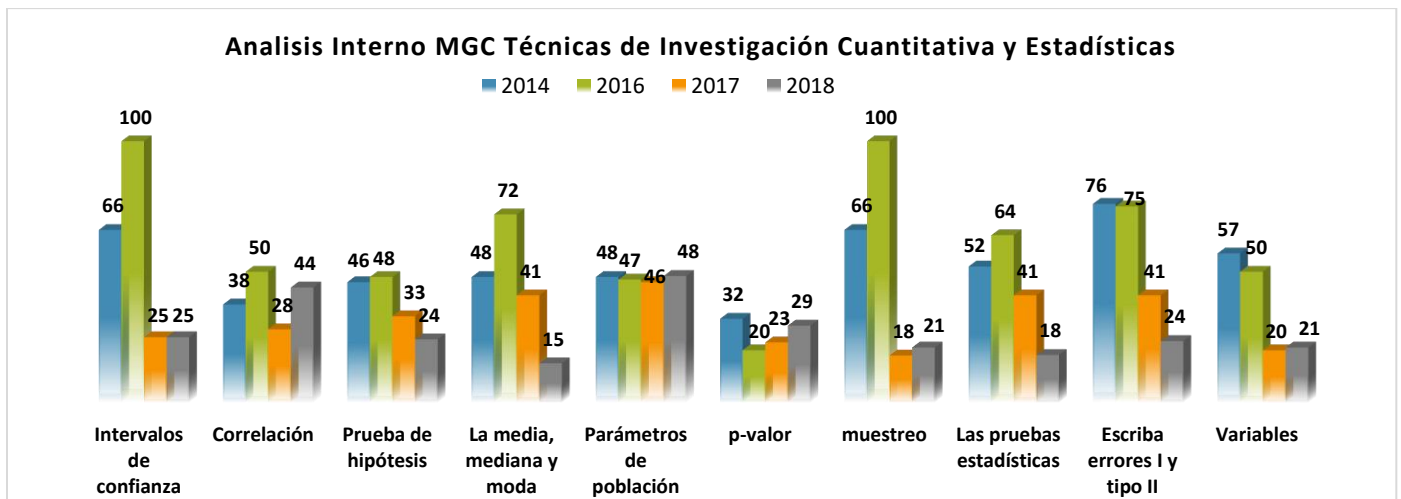
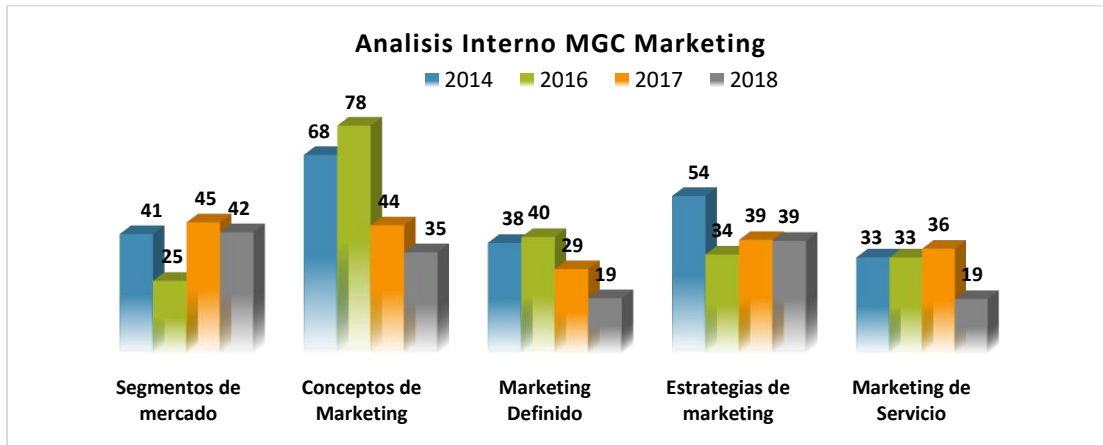
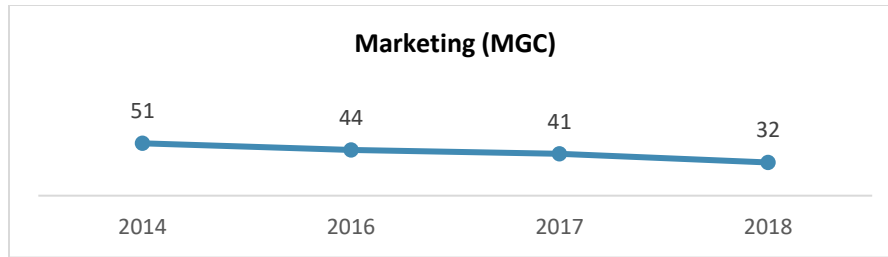




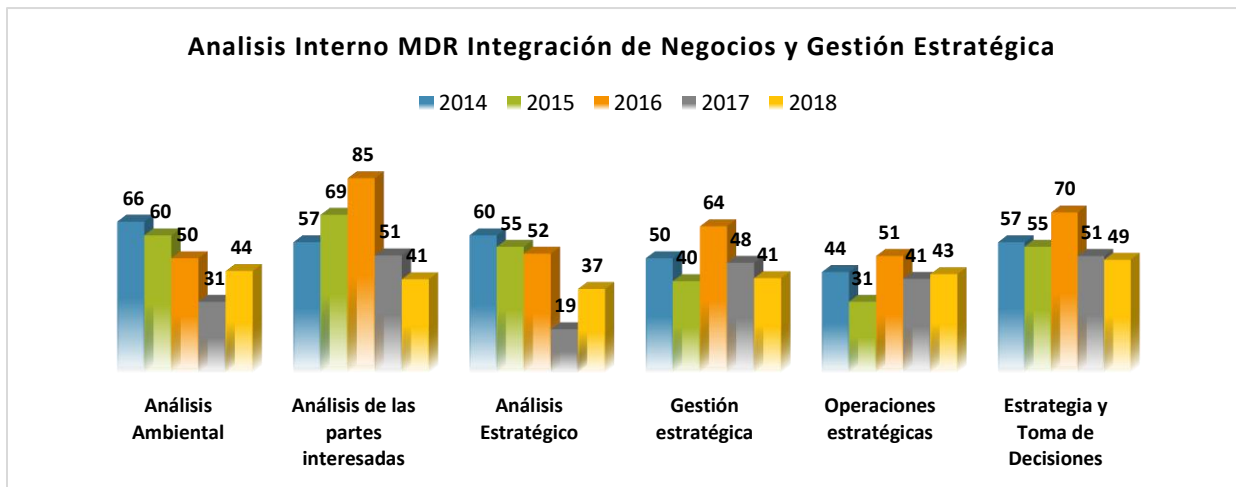
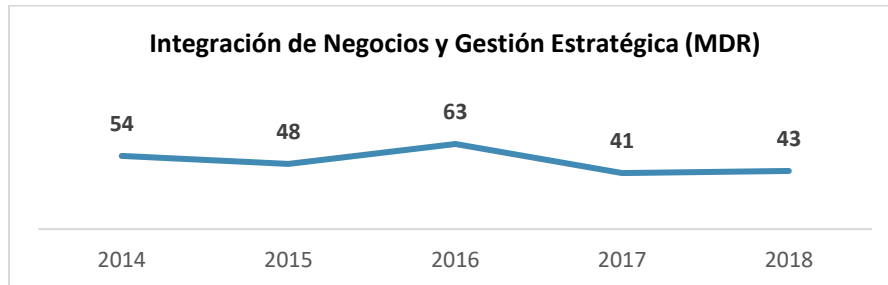
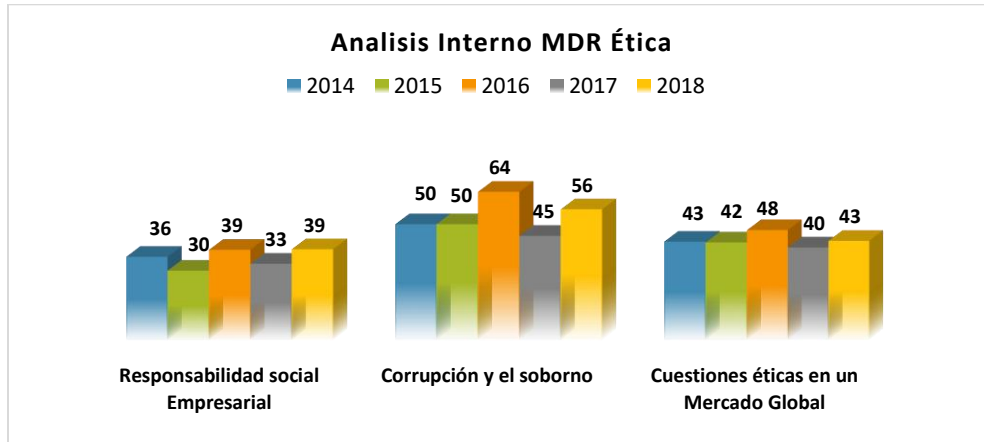
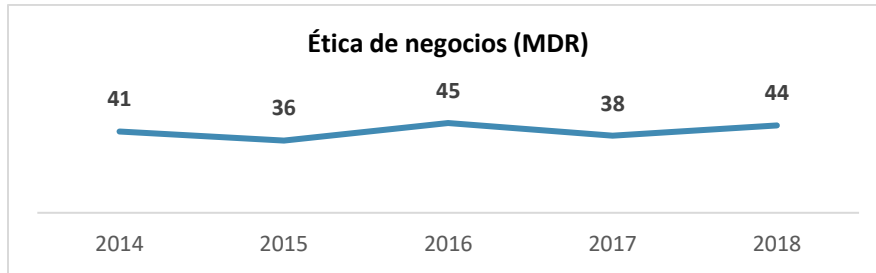


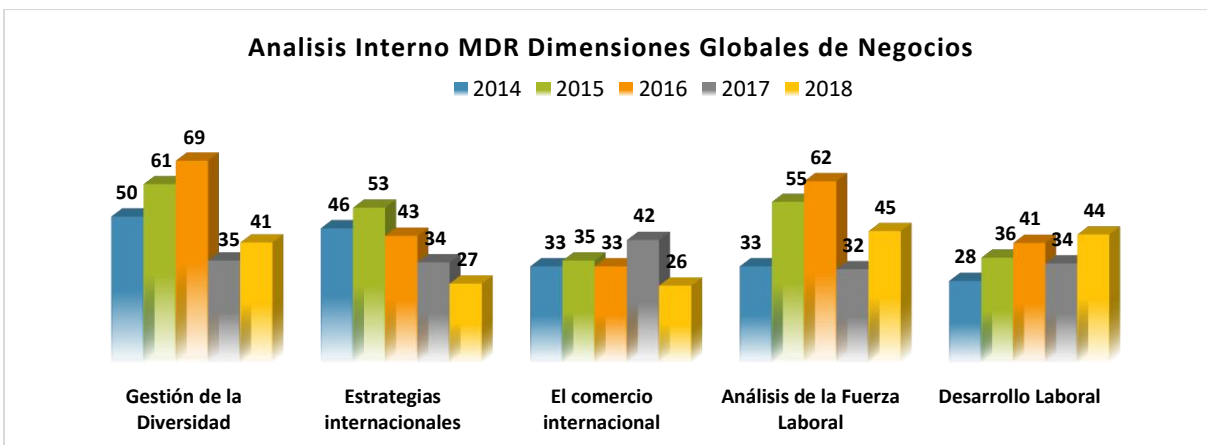
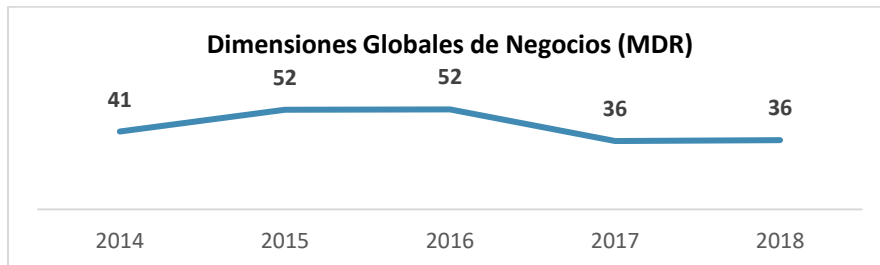
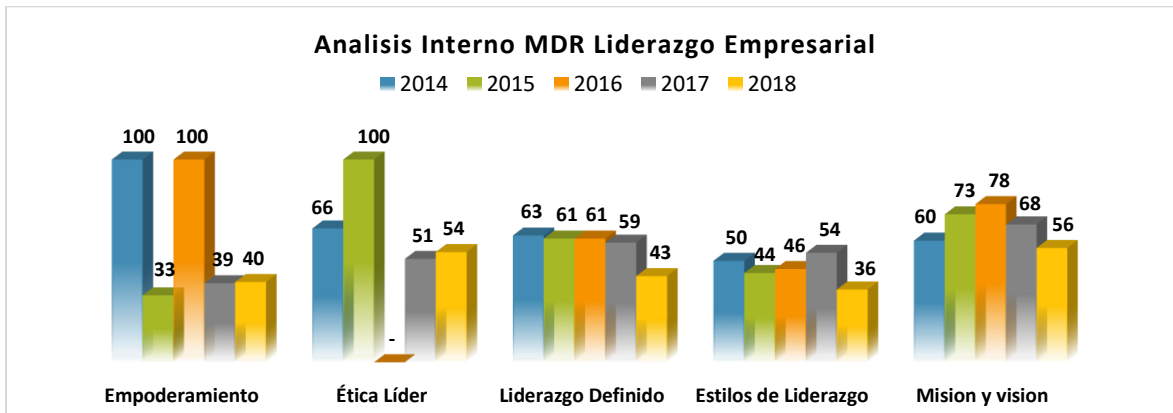
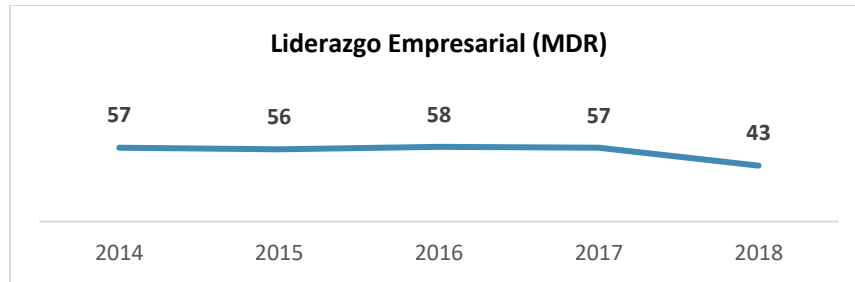


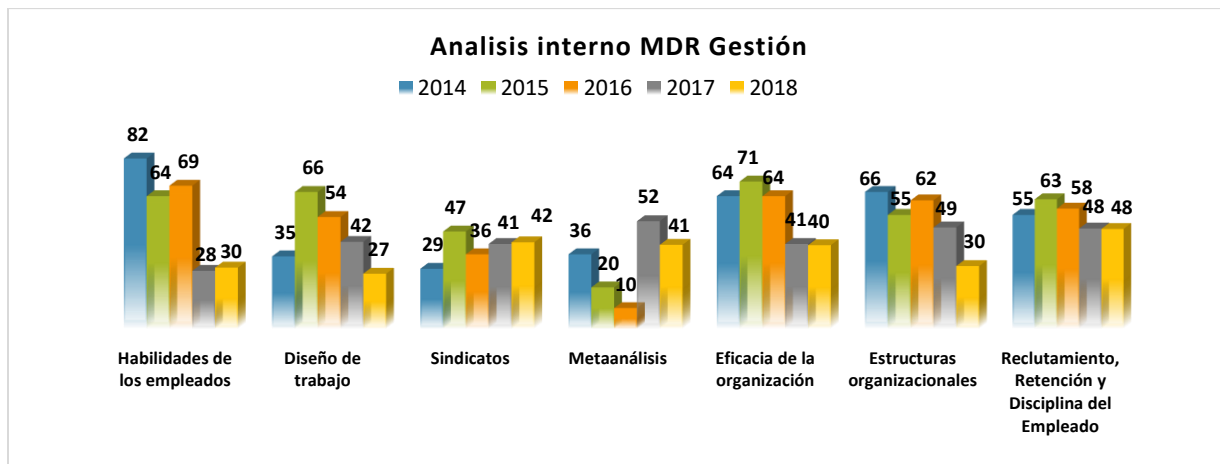
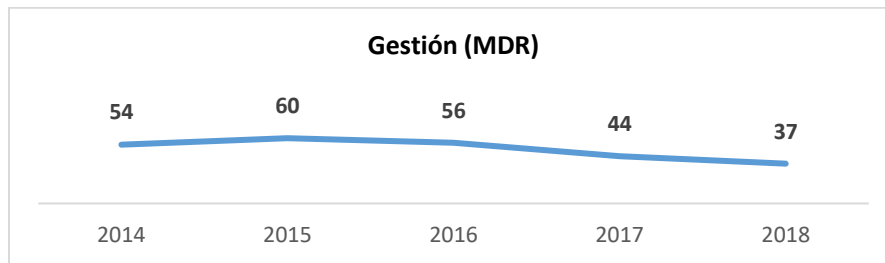
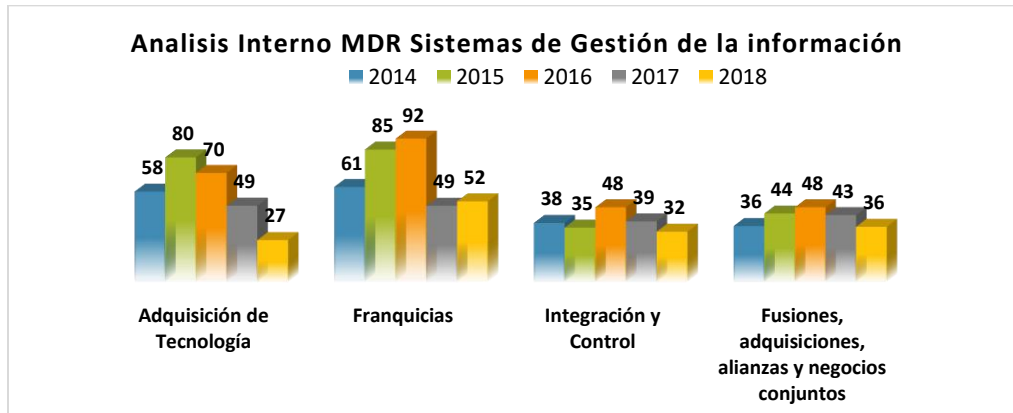
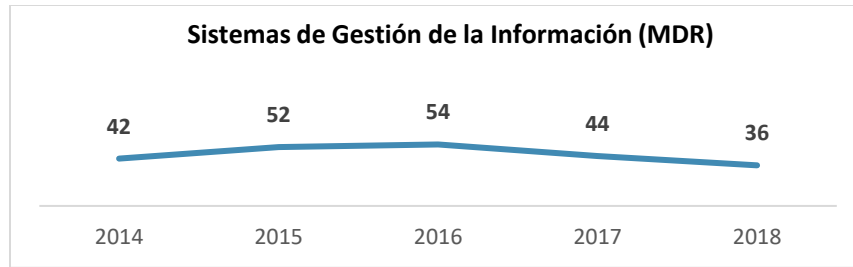


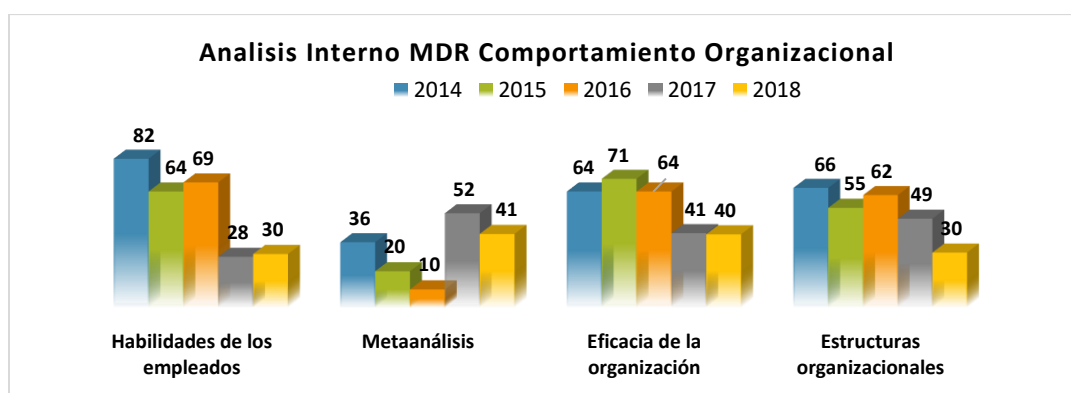
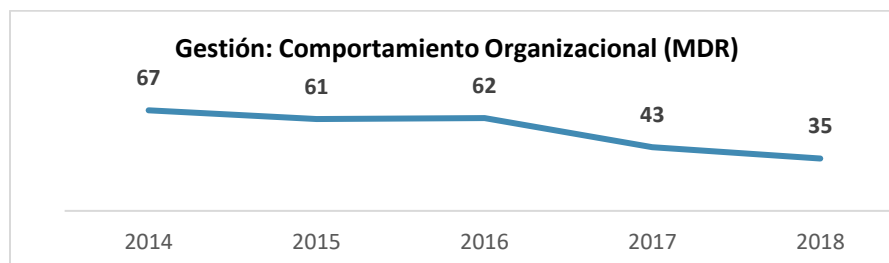
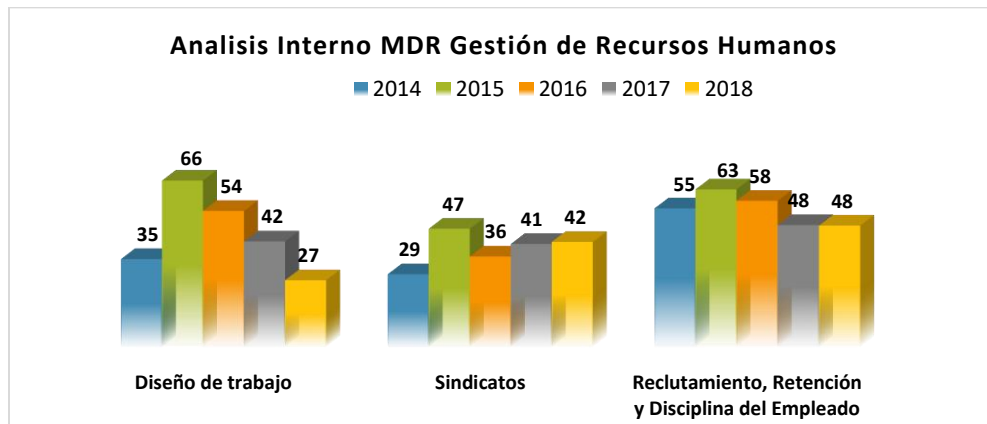
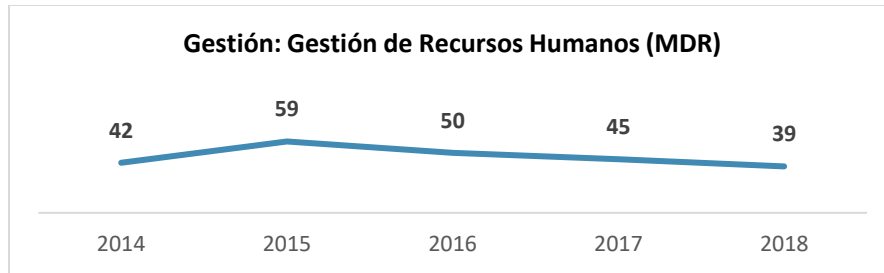


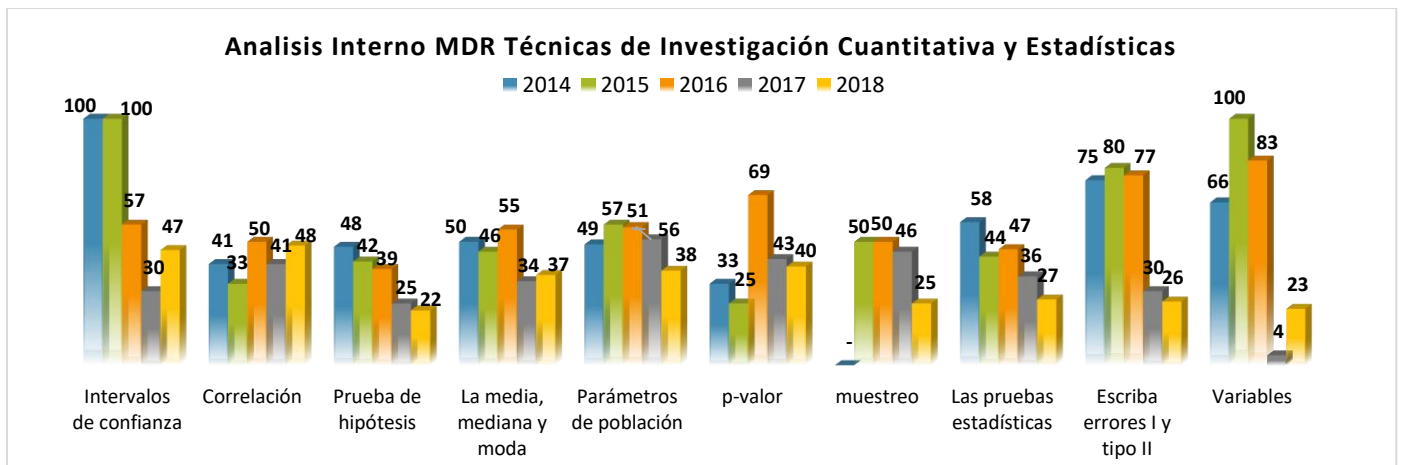
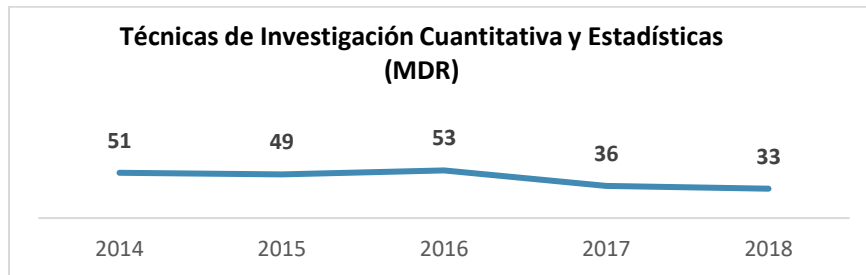
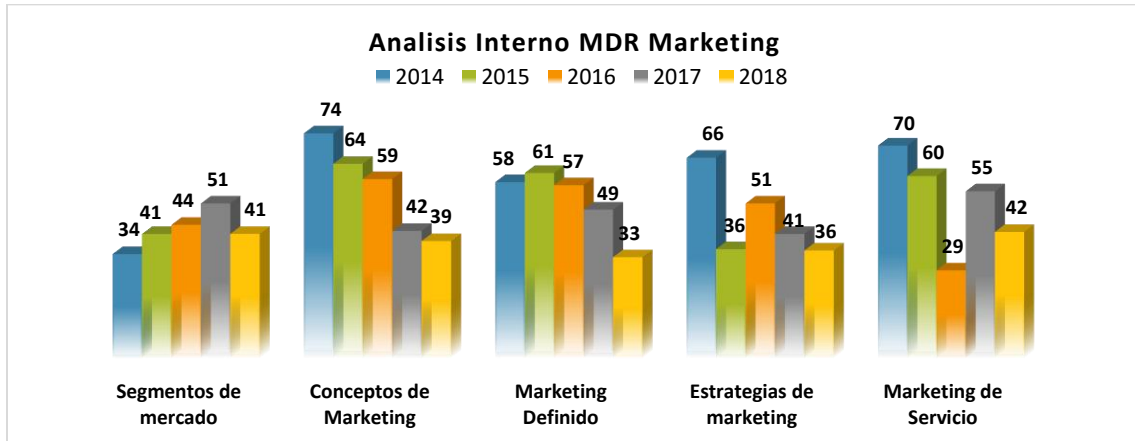
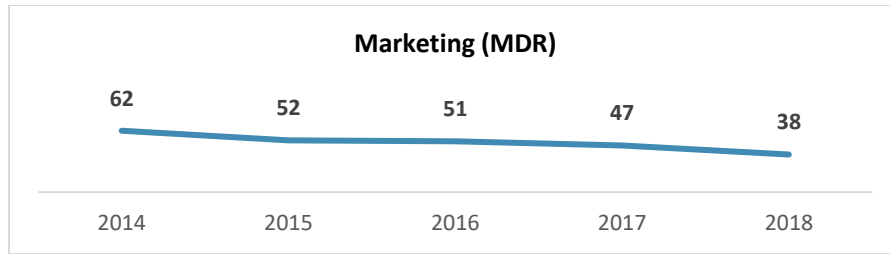
5) Maestría en Dirección Comercial













### Plan acción 2018

Análisis de los resultados de los avalúos externos (peregrine) en el periodo 2018.

En el informe se observa que las maestrías con más baja puntuación son: Maestría en Gerencia de la Comunicación Corporativa, con 36, Maestría en Dirección Comercial, con 38, ambas por debajo del promedio, las mismas con una tendencia a declive.

Las Maestrías en: Administración Financiera (44), Gerencia y Productividad (41) y Dirección de los Recursos Humanos (43), su valoración está en el promedio.

Las competencias con valoraciones por debajo del promedio son:

MAESTRIA	PONDERACION	COMPETENCIA MAS BAJA
Administración Financiera	44Promedio	1.Técnica de Investigación y Estadísticas. (36) 2.Dimensión global (38) 3. Micro economía (38)
Gerencia y Productividad	41Promedio	1.Técnica de Investigación y Estadísticas. (34) 2. Micro economía (35) 3. Economía (36) 4. Finanzas (37)
Recursos Humanos *	43 promedio	
Gerencia de la Comunicación Corporativa	36 debajo del promedio	1.Técnica de Investigación y Estadísticas. (28) 2.Marketing (32) 3.Dimensión global (32) Integración de Negocios y Gestión Estratégica.
Dirección Comercial	38 debajo del promedio	1.Técnica de Investigación y Estadísticas. (33) 2.Sistema de Gestión de Información (36) 3.Dimensión global (36) 4.Comportamiento organizacional (35) 5.Marketing (38)

\*Para el cuatrimestre enero abril 2019, no habrá grupo de salida en la Maestría en Recursos Humanos, igualmente en dicha Maestría las competencias están por en el promedio, es por ello que para el cuatrimestre siguiente no se realizan acciones puntuales.

Al realizar una comparación en entre las competencias de menor ponderación y relacionarla con el plan de estudio se observa que dada la naturaleza y características de cada plan de estudio existen competencias que no son abordada en la Maestría, dentro de las cuales se destacan:

Gerencia y productividad, no tiene asignatura que trabajen directamente como Economía, ni Micro economía, las cuales son competencias con ponderación por debajo del promedio. De igual manera en la Maestría Gerencia de la Comunicación Corporativa, no se trabaja estadística, ni métodos cuantitativos, por lo que la parte de estadísticas está por debajo del promedio, así mismo no se tocan el tema de la dimensión global.

El plan de a realizar será en aquellas competencias que se trabajan en el plan de estudio, con el objetivo de que se trabajen de manera más profunda en el aula y que los egresados salgan mejor preparados.

<b>Acción</b>	<b>Objetivo</b>	<b>Responsable</b>	<b>Fecha</b>
<p>Concientizar a los estudiantes de la importancia de los instrumentos que miden las competencias de cada maestría: Identificar grupos de salida que cursan los monográfico para hablar de la importancia de la prueba de Peregrine. 10 minutos antes de iniciar el avalúo externo, el Coordinador de avalúos hablara de las ventajas de llenar la prueba de forma consiente.</p>	<p>Crear conciencia de la importancia de tomar y completar el avalúo externo, para obtener los mejores resultados, los cuales servirán como evidencia de dominio de las competencias a nivel internacional.</p>	<p>Coordinador de avalúos del DP</p>	<p>Enero- Abril 2019</p>
<p>2. Desarrollar un banco de preguntas por competencia en la Maestría en Administración Financiera (MAF): Identificar en el contenido de los programas las competencias reflejadas. (noviembre 2018) Identificar las asignaturas perfiles con sus docentes. Reunir a los docentes para dividir en equipo y trabajar cada una de las competencias. (noviembre 2018). Enviar propuesta de las preguntas al coordinador de avalúos por parte de los docentes</p>	<p>Construir un banco de preguntas en la Maestría de MAF, dividida en 100 preguntas por 10 competencias.</p>	<p>Docentes: 1.Carlos Contreras 2.Edita Rodríguez 3.Manuel Santana 4.lara Tejada 5.Germania Grullon 6.Nelson Rodríguez 7.Alexander Almonte 8.Nelson Ortega 9.Antonio De León</p>	<p>Enero- Abril 2019</p>

<p>Compartir en la reunión con los docentes los resultados de avalúos externos de Peregrine.</p>	<p>Presentar los resultados de los avalúos externos de peregrine para promover el desarrollo de actividades tales como: Ejercicios, casos, lectura, revisión de metodología y evaluación con relación a las competencias, todas ellas que tributen al fortalecimiento de las competencias que evalúan las pruebas de Peregrine, especialmente en la Maestría de Gerencia de Comunicación Corporativa.</p>	<p>Docentes, Coordinador de Avalúos y Decana</p>	<p>2 de Enero 2019</p>
<p>Identificar una o dos competencias con menor puntuación en el informe y establecer un plan de trabajo con los docentes responsable. Realizar una reunión de trabajo con los docentes responsables de impartir las asignaturas identificadas, para la revisión de: El avalúo, el sílabo, la metodología, el sistema de evaluación para ver si combina con las competencias a desarrollar según Peregrine. Enviar propuesta de modificaciones al coordinador de avalúos por parte de los docentes.</p>	<p>Fortalecer las competencias con puntuaciones más bajas.</p>	<p>Docentes, Coordinador de avalúo y Decana.</p>	<p>Enero-Abril 2019</p>