

**INFORME DE LA MEDICIÓN DE LOS
APRENDIZAJES DE LOS MAESTRANTES**

**PROGRAMAS DE NEGOCIOS DE LA VICERRECTORÍA DE
ESTUDIOS DE POSGRADO**

ENERO – ABRIL 2017

Elaborado por:

Ms. Alexander Almonte

Dra. Raynelda Pimentel

Dra. Ada Bazil

Ms. Isabel Carvajal

Ms. Karina Troncoso

Revisión y Seguimiento por:

Ms. Rosilda Miranda

Junio 2017

Santo Domingo, R.D.



<i>Unidad I.- RESULTADOS DE AVALÚOS DE LAS PRUEBAS DE CONOCIMIENTO APLICADAS EN LOS PROGRAMAS DE NEGOCIOS EN LA VICERRECTORÍA DE ESTUDIOS DE POSGRADO. (ENERO – ABRIL 2017)</i>	3
A) Programa De Maestría Auditoria Integral Y Control De Gestión (MAI)	3
B) Programa De Maestría En Administración Financiera (MAF)	3
C) Programa De Maestría Gerencia De Los Recursos Humanos (MRH)	3
D) Programa De Maestría En Gerencia Y Productividad (MGP)	4
E) Programa De Maestría Gerencia De La Comunicación Corporativa (MGC)	4
F) Programa De Maestría Dirección Comercial (MDR)	4
<i>Unidad II.- RESUMEN ESTADÍSTICO Y EVALUACION CUATRIMESTRAL DE LOS PROGRAMAS DE NEGOCIOS DE LA VICERRECTORÍA DE ESTUDIOS DE POSGRADO.</i>	5
a) Programa de Maestría en Administración Financiera (MAF).	5
b) Programa de Maestría en Recursos Humanos (MRH)	8
c) Programa de Maestría en Gerencia y Productividad (MGP)	10
d) Programa de Maestría en Gerencia de la Comunicación Corporativa (MGC)	12
e) Programa de Maestría en Dirección Comercial (MDR)	14
f) PLAN DE MEJORA de los programas de Posgrado:	16
<i>Unidad III. INFORME DE APLICACIÓN DE RÚBRICAS EN LOS MONOGRÁFICOS Y TRABAJOS FINALES PARA LOS PROGRAMAS DE NEGOCIO DE VICERRECTORÍA DE ESTUDIOS DE POSGRADO</i>	18
a) Maestría en Administración Financiera (MAF)	¡Error! Marcador no definido.
b) Maestría en Recursos Humanos. (MRH)	¡Error! Marcador no definido.
c) Maestría en Gerencia de Productividad (MGP)	¡Error! Marcador no definido.
d) Maestría en Gerencia de la Comunicación Corporativa (MGC) .. ¡Error! Marcador no definido.	
e) Maestría en Dirección Comercial (MDR)	¡Error! Marcador no definido.
f) PLAN DE ACCIÓN Simultáneo para todos los programas	¡Error! Marcador no definido.
<i>Unidad IV. INFORME DE LA AUTOEVALUACIÓN DE LAS COMPETENCIAS PROFESIONALES EN LOS PROGRAMAS DE NEGOCIO DE POSGRADO</i>	19
a) Maestría en Administración Financiera (MAF)	20
b) Maestría de Recursos Humanos (MRH)	24
c) Maestría en Gerencia y Productividad (MGP)	28
d) Maestría en Gerencia de la Comunicación Corporativa (MGC)	32
e) Maestría en Dirección Comercial (MDR)	35
f) PLAN DE MEJORA de cinco programas de Posgrado:	39



Unidad I.- RESULTADOS DE AVALÚOS DE LAS PRUEBAS DE CONOCIMIENTO APLICADAS EN LOS PROGRAMAS DE NEGOCIOS EN LA VICERRECTORÍA DE ESTUDIOS DE POSGRADO. (Enero – Abril 2017)

Como parte del proceso de mejora institucional establecido en nuestra planificación estratégica presente en el Eje I Calidad y Efectividad en el logro de aprendizaje, en los *Objetivos Específicos 5 “Fortalecer la efectividad del monitoreo y la evaluación para impulsar la mejora de las prácticas académicas”, en el Eje II Competitividad y Posicionamiento de los egresados, tiene como Indicador de Resultados 2: “el incremento porcentual promedio en las pruebas de evaluación de competencias al estudiantado entre el momento de ingreso en 2013-2014-2015 y su egreso desde 2015”.*

En el proceso de mantener la Acreditación de ACBSP y mejorar el cumplimiento de las competencias y habilidades de los egresados, se realiza la evaluación de los conocimientos de los estudiantes dentro de 6 programas de posgrado del área de negocios para medir y analizar los aprendizajes de los estudiantes en función a los objetivos de los programas se han aplicado los avalúos internos en los cuatrimestres Mayo – Agosto 2015, Septiembre – Diciembre 2015, Enero – Abril 2016, Mayo – Agosto 2016, Sept-Dic 2016 y Enero – Abril 2017, en cada cuatrimestre se han socializado los hallazgos encontrados con la Vicerrectoría.

Tras la implementación de la medición de los aprendizajes de los estudiantes en este cuatrimestre, se podrá observar que se evaluaron un total de **24 asignaturas**, identificando que el **54%** del total de asignaturas evaluadas aumentó su media ponderada en comparación a la evaluación anterior.

a) PROGRAMA DE MAESTRÍA AUDITORIA INTEGRAL Y CONTROL DE GESTIÓN (MAI)

En la Maestría de Auditoría Integral y Control de Gestión fue evaluada una (1) asignatura en este cuatrimestre Enero - abril 2017.

b) PROGRAMA DE MAESTRÍA EN ADMINISTRACIÓN FINANCIERA (MAF)

De las asignaturas que componen la Maestría de Administración Financiera fueron seleccionadas ocho (8) asignaturas perfiles para ser evaluadas.

c) PROGRAMA DE MAESTRÍA GERENCIA DE LOS RECURSOS HUMANOS (MRH)

De las siete (7) asignaturas perfiles que componen la Maestría de Gerencia y Productividad, en este cuatrimestre Enero – abril 2017 se evaluaron tres (3) asignaturas perfiles correspondientes para este cuatrimestre.



d) PROGRAMA DE MAESTRÍA EN GERENCIA Y PRODUCTIVIDAD (MGP)

De las siete (7) asignaturas perfiles que componen la Maestría de Gerencia y Productividad, en este cuatrimestre Enero – Abril 2017 fueron evaluadas todas asignaturas perfiles correspondientes para este cuatrimestre.

e) PROGRAMA DE MAESTRÍA GERENCIA DE LA COMUNICACIÓN CORPORATIVA (MGC)

De las cuatro (4) asignaturas perfiles que componen la Maestría de Gerencia y Productividad, en este cuatrimestre Enero – abril 2017 se evaluaron dos (2) asignaturas perfiles correspondientes para este cuatrimestre.

f) PROGRAMA DE MAESTRÍA DIRECCIÓN COMERCIAL (MDR)

De las cuatro (4) asignaturas perfiles que componen la Maestría de Dirección Comercial, en este cuatrimestre Enero – abril 2017 se evaluaron tres (3) asignaturas perfiles correspondiente para este cuatrimestre.

Alcance del proceso de avalúos en los programas de la Vicerrectoría de Estudios de Posgrado que fueron aplicados:

Programas	Enero –Abril 2017		Sept - Dic 2016		Mayo- Agosto 2016		Enero - Abril 2016	
	Secciones	Estudiantes	Secciones	Estudiantes	Secciones	Estudiantes	Secciones	Estudiantes
MAF	13	221	6	114	13	312	8	184
MRH	3	62	2	57	4	84	4	71
MGP	18	412	18	412	11	326	12	330
MGC	2	49	2	31	4	78	4	80
MDR	3	71	1	26	1	26	3	84
MAI	1	23	N/A	N/A	2	46	N/A	N/A
TOTAL	40	838	29	640	35	872	31	749



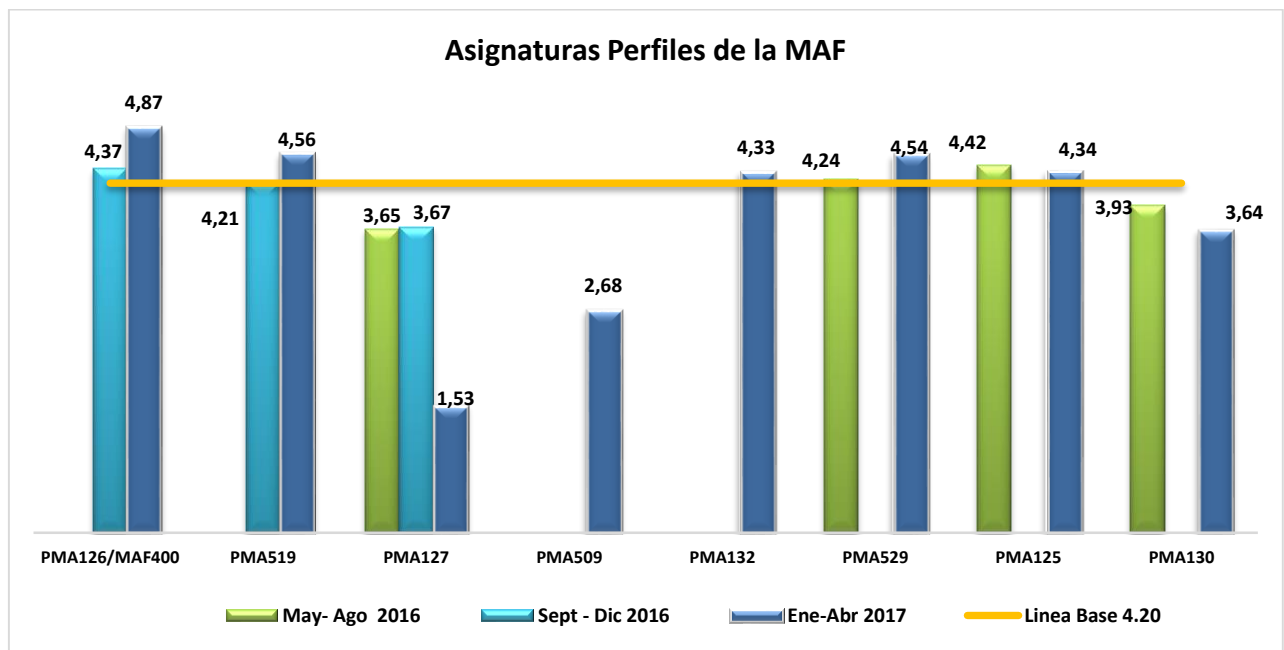
Unidad II.- RESUMEN ESTADÍSTICO Y EVALUACIÓN CUATRIMESTRAL DE LOS PROGRAMAS DE NEGOCIOS DE LA VICERRECTORÍA DE ESTUDIOS DE POSGRADO.

a) Programa de Maestría en Administración Financiera (MAF).

Las asignaturas perfiles evaluadas de la Maestría en Administración Financiera (MAF) que utilizaron correctamente y de manera uniforme el instrumento de avalúo en este cuatrimestre, fueron ocho (8):

- a) **PMA132** Valoración Empresas, Fusiones y Adquisiciones
- b) **PMA125** Planificación Financiera Estratégica
- c) **MAF400** Gestión Impositiva
- d) **PMA127** Administración de Portafolios
- e) **MAF405** Análisis y Estructuración Financiera
- f) **PMA130** Banca y Mercados Financieros
- g) **PMA509** Inversión
- h) **PMA519** Gestión Económica Financiera I
- i) **PMA529** Gestión Económica Financiera II

Análisis por índice de calificación del avalúo aplicado



Resultados individuales por asignaturas de los cuatrimestres Mayo – agosto 2016, Septiembre – diciembre 2016 y Enero – abril 2017.

MAF400 Gestión Impositiva alcanzó una media general ponderada de 4.87, excediendo la media establecida de 4.20, presentando un aumento de 0.50 de la media ponderada con referencia a la última medición.



PMA127 Administración de Portafolios alcanzó una media general ponderada de 1.50 quedando por debajo con 2.67 de la media establecida de 4.20. Evidencia una disminución de 2.14 con relación a la última medición.

PMA519 Gestión Económica Financiera I alcanzó una media general ponderada de 4.55 excediendo la media establecida de 4.20, evidencia un ligero crecimiento de 0.34 con relación a la última medición.

PMA132 Valoración Empresas, Fusiones y Adquisiciones alcanzó una media general ponderada de 4.32 excediendo la media establecida de 4.20, evidencia un ligero crecimiento de 0.10 con relación a la última medición.

PMA125 Planificación Financiera Estratégica alcanzó una media general ponderada de 4.34 excediendo la media establecida de 4.20, evidencia una ligera disminución de 0.08 con relación a la última medición.

PMA130 Banca y Mercados Financieros alcanzó una media general ponderada de 3.64 quedando por debajo con 0.56 de la media establecida de 4.20; evidencia una ligera disminución de 0.29 con relación a la última medición.

PMA509 Inversión alcanzó una media general ponderada de 3.64 quedando por debajo con 0.56 de la media establecida de 4.20; evidencia una ligera disminución de 0.29 con relación a la última medición.

PMA529 Gestión Económica Financiera II alcanzó la media general ponderada de 4.54 excediendo la media establecida de 4.20, evidencia un crecimiento de 0.30 con relación a la última medición.



Evaluación cuatrimestral de las asignaturas Perfil de la MAF.

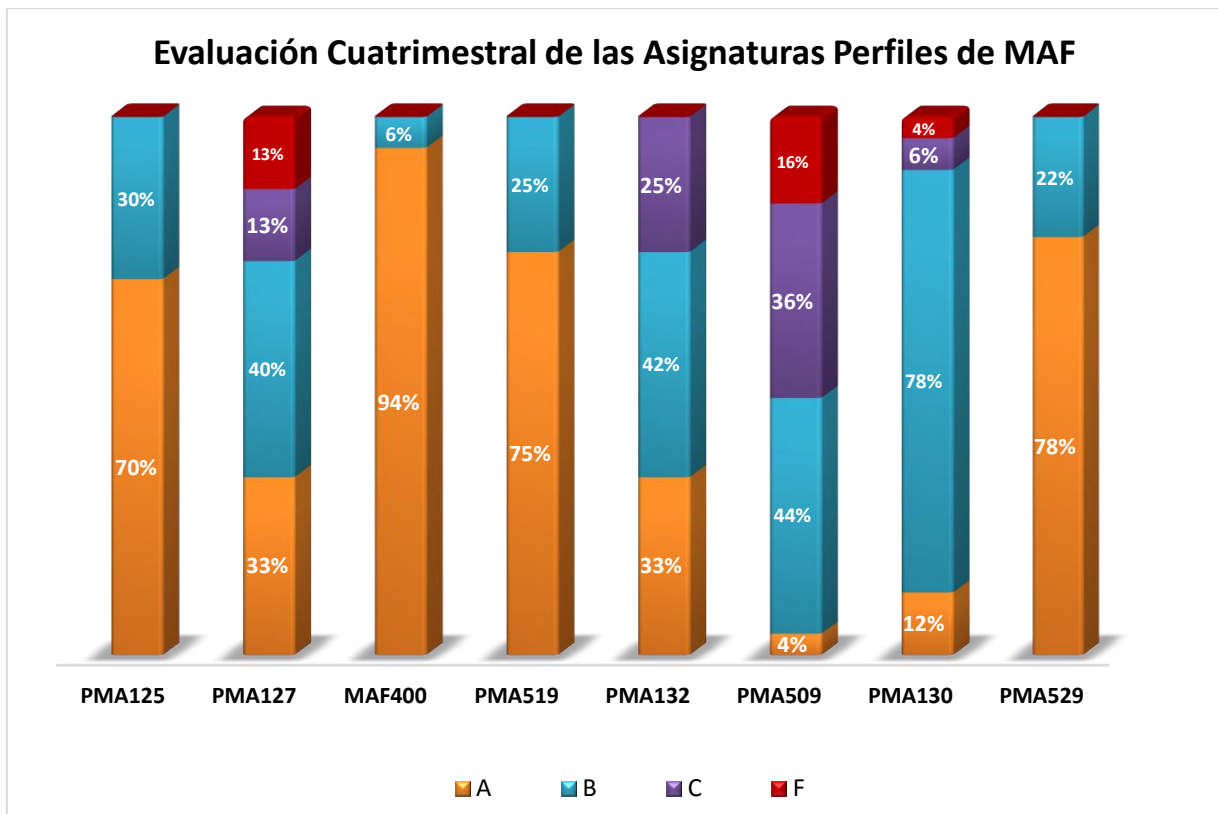


Tabla Resumen General literales

A	B	C	F
50%	36%	10%	4%

La gráfica presenta los resultados de las calificaciones literales de cada una de las asignaturas evaluadas, y la tabla del resumen general de los aválúos de estas asignaturas perfiles de la MAF representa el promedio de los valores porcentuales totales obtenidas por los estudiantes evaluados en el periodo.

El 50% obtuvo una calificación en A, un 36% alcanzó la calificación en B, el 10% de los estudiantes alcanzaron calificación en C y el 4% de los estudiantes obtuvieron F.

La mayor concentración de calificación está representada con el literal A.

El 86% de los estudiantes evaluados aprobaron con los literales A y B.

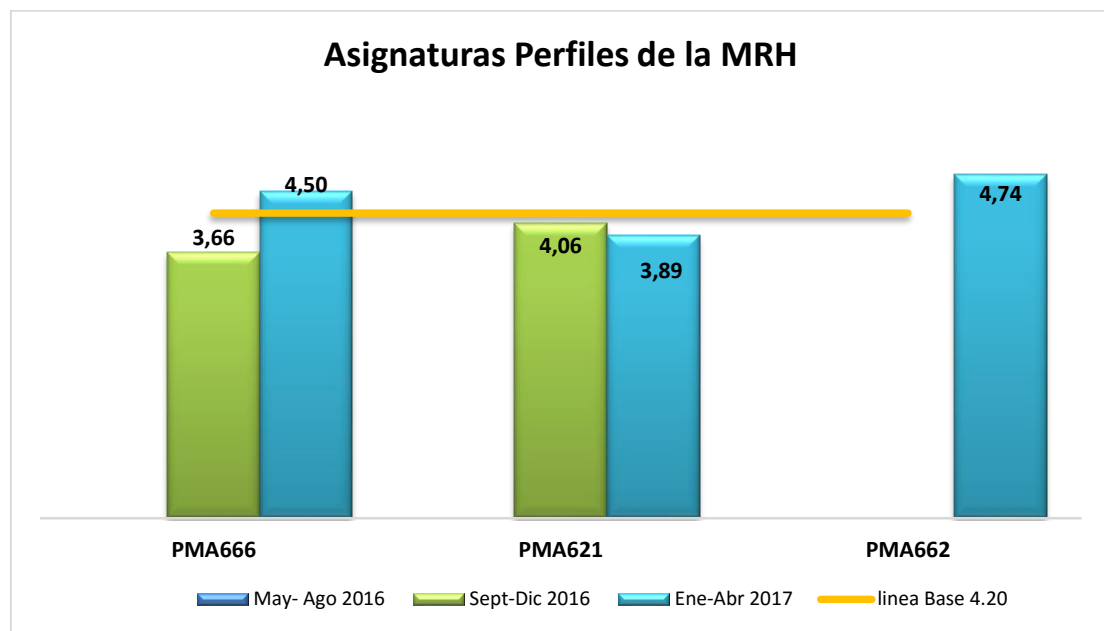


b) Programa de Maestría en Recursos Humanos (MRH)

Las asignaturas perfiles evaluadas de la Maestría en Recursos Humanos (MRH) que utilizaron correctamente y de manera uniforme el instrumento de avalúo en este cuatrimestre, fueron tres (3):

1. **PMA666** Administración de Recursos Humanos
2. **PMA621** Comportamiento Organizacional
3. **PMA662** Ética en la Gestión de Recursos Humanos

Análisis por índice de calificación del avalúo aplicado.



Resultados individuales por asignaturas de los cuatrimestres Mayo – Agosto 2016, Septiembre – Diciembre 2016 y Enero – Abril 2017.

PMA621 Comportamiento Organizacional alcanzó una media general ponderada de 3.89 evidenciando una ligera disminución de 0.31 con relación a la media establecida de 4.20 y un descenso de 0.16 con relación a su evaluación anterior.

PMA666 Inteligencia Organizacional alcanzó la media general ponderada de 4.50 quedando por encima de la media establecida y evidenciando un incremento de 0.84 con relación a la medición anterior.

PMA662 Ética en la Gestión de Recursos Humanos obtuvo la media general ponderada de 4.74 quedando por encima de la media establecida y evidenciando una ligera disminución de 0.02 con relación a la medición anterior.



Evaluación cuatrimestral de las asignaturas Perfil de la MRH

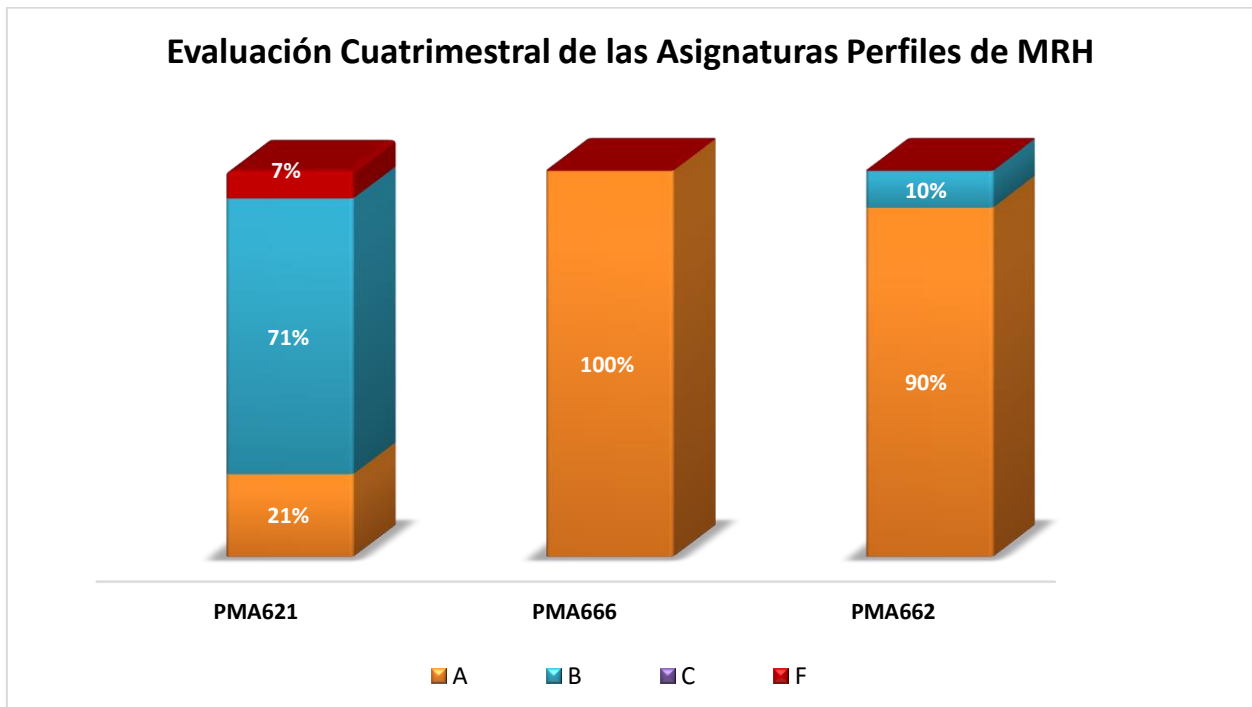


Tabla Resumen General literales

A	B	C	F
71%	27%	0%	2%

La grafica presenta los resultados de las calificaciones literales de cada una de las asignaturas evaluadas, y en la tabla de Resumen general de los avalúos de estas asignaturas perfiles de la MRH, presenta las calificaciones literales, representa el promedio de los valores porcentuales totales obtenidas por los estudiantes evaluados en el periodo.

El 71% obtuvo una calificación en A, un 27% alcanzó la calificación en B, un 2% obtuvo la calificación F.

El 98% de los evaluados aprobó con literales A y B.

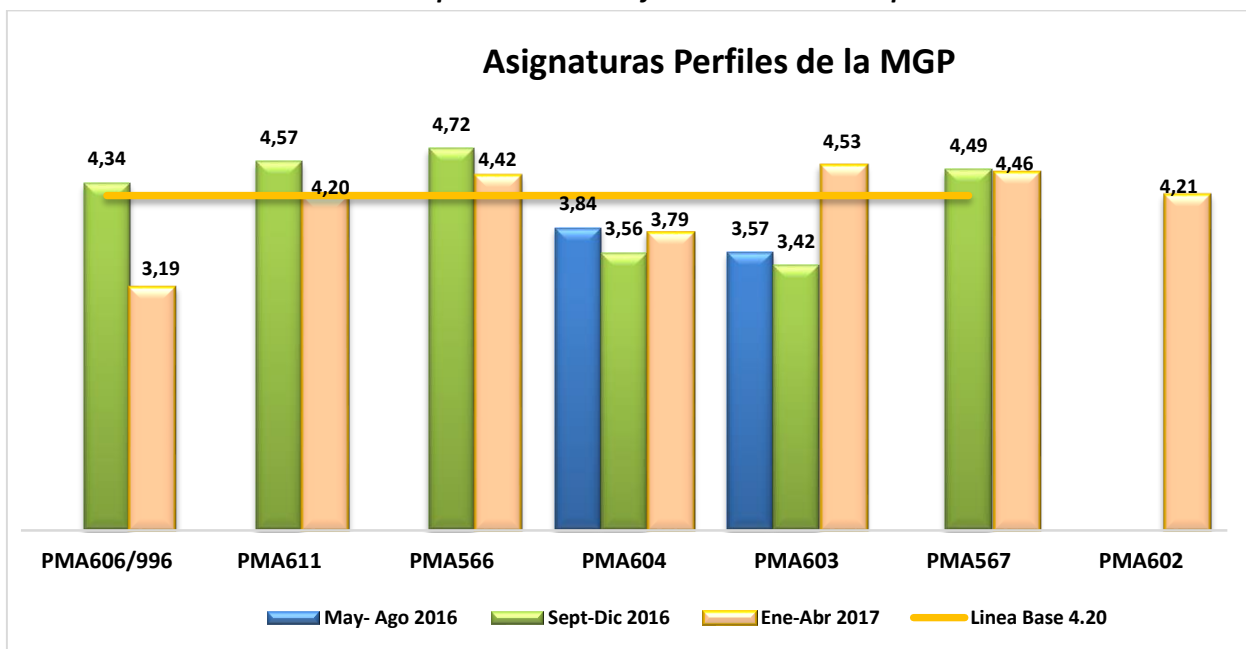


c) Programa de Maestría en Gerencia y Productividad (MGP)

Las asignaturas perfiles evaluadas de la Maestría en Gerencia y Productividad (MGP) que utilizaron correctamente y de manera uniforme el instrumento de avalúo en este cuatrimestre, fueron siete (7):

1. **PMA606/996** Administración de Negocios Multinacionales
2. **PMA611** Gerencia De Calidad Y Proceso
3. **PMA566** Gerencia Estratégica
4. **PMA604** Gerencia de Operaciones
5. **PMA603** Administración del Cambio
6. **PMA567** Gerencia Financiera
7. **PMA602** Gerencia y Liderazgo

Análisis por índice de calificación del avalúo aplicado.



Resultados individuales por asignaturas de los cuatrimestres, Mayo – agosto 2016, Septiembre – diciembre 2016 y Enero – abril 2017.

PMA 602 Gerencia y Liderazgo alcanzó la media general ponderada fue de 4.21, quedando ligeramente por encima de la media establecida y evidenciando una disminución de 0.31 de la medición anterior.

PMA 603 Administración Del Cambio obtuvo una media general ponderada de 4.53, situándose por encima de la media establecida y presentando un crecimiento de 1.11 con relación a la medición anterior.

PMA604 Gerencia de Operaciones alcanzó la media general ponderada de 3.79, quedando por debajo de la media establecida de 4.20, presenta un ligero aumento de 0.23 con relación a la evaluación anterior.

PMA611 Gerencia de Calidad y Proceso obtuvo una media general ponderada de 4.20, evidenciando un decrecimiento de 0.37 con relación a la última medición.



PMA566 Gerencia Estratégica alcanzó la media general ponderada de 4.42, excediendo la media establecida de 4.20, presentando una ligera disminución de 0.30 con relación a la última evaluación.

PMA567 Gerencia Financiera obtuvo una media general ponderada de 4.46, resultando por encima de la media establecida de 4.20, evidenciando un ligero decrecimiento de 0.03 con relación a la última medición.

PMA996/606 Administración De Negocios Multinacionales alcanzó la media general ponderada de 3.19, quedando por debajo de la media establecida con 1.01 y mostrando una disminución de 1.15 con relación a la última medición.

Evaluación cuatrimestral de las asignaturas Perfil de la MGP

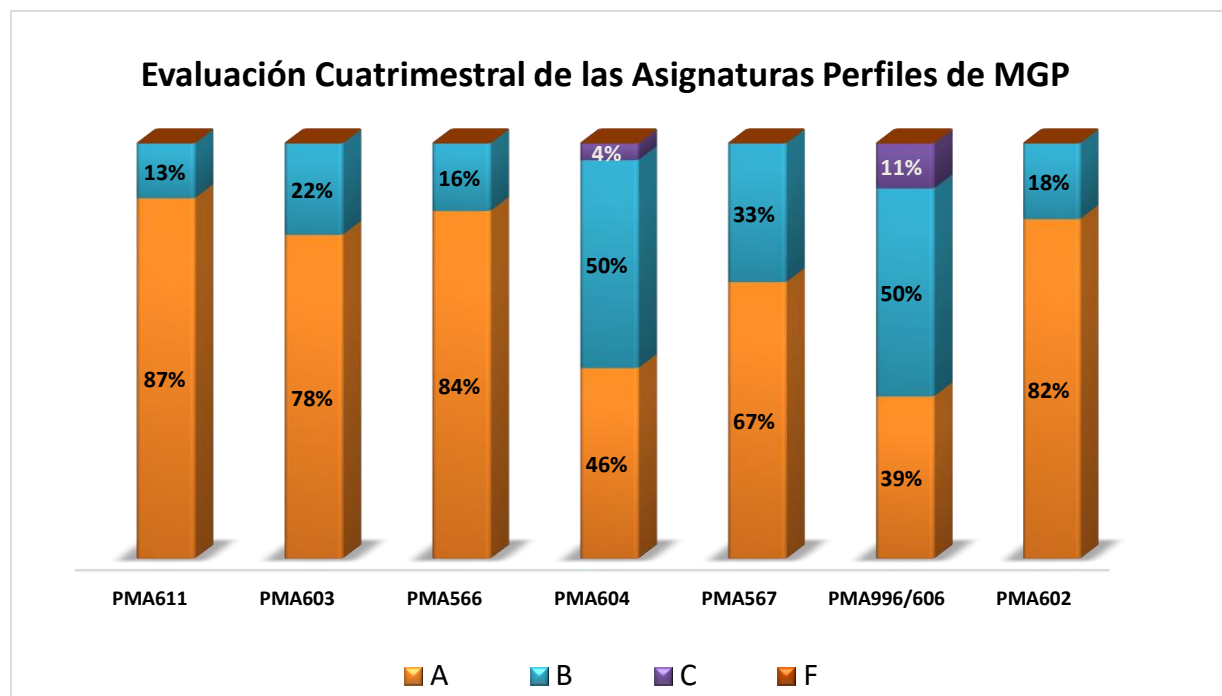


Tabla Resumen General literales

A	B	C	F
64%	34%	2%	0%

La grafica presenta los resultados de las calificaciones literales de cada una de las asignaturas evaluadas, y en la tabla de Resumen general de los avalúos de estas asignaturas perfiles de la MGP, presentados en la tabla de las calificaciones literales, representa el promedio de los valores porcentuales totales obtenidas por los estudiantes evaluados en el periodo.

El 64% obtuvo una calificación en A, ocupando el rango de mayor concentración, un 34% alcanzo la calificación en B, el 2% de los estudiantes alcanzaron calificación en C.

El 98% de los estudiantes evaluados aprobaron con los literales A y B.

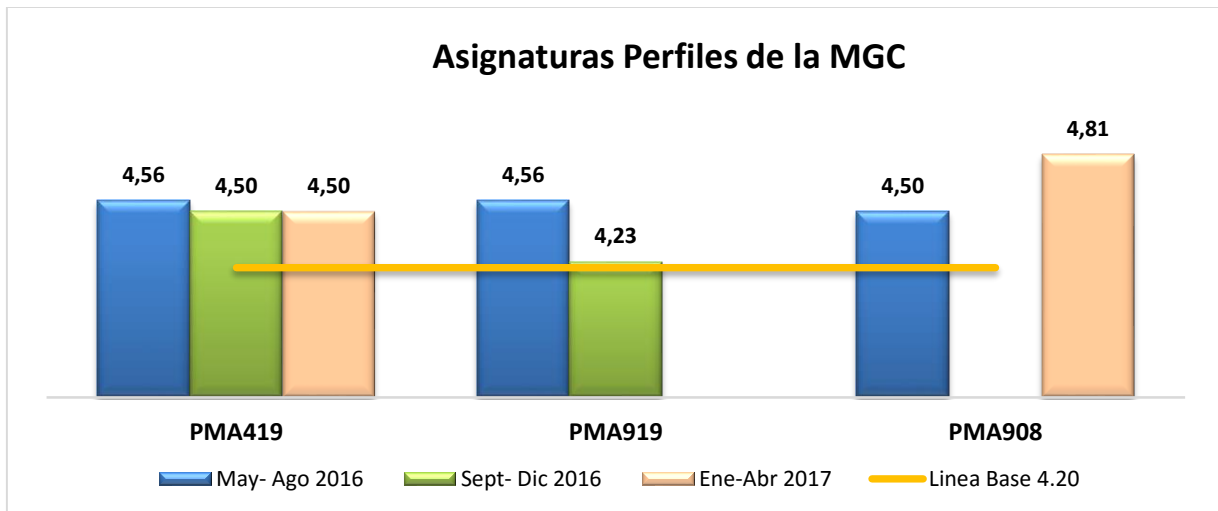


d) Programa de Maestría en Gerencia de la Comunicación Corporativa (MGC)

Las asignaturas perfiles evaluadas de la Maestría Gerencia de la Comunicación Corporativa (MGC) que utilizaron correctamente y de manera uniforme el instrumento de avalúo en este cuatrimestre, fueron dos (2)

1. **PMA-419** Gerencia de la Comunicación
2. **PMA-908** Comunicación Organizacional

Análisis por índice de calificación del avalúo aplicado.



Resultados individuales por asignaturas de los cuatrimestres Mayo – agosto 2016, Septiembre – Diciembre 2016 y Enero – Abril 2017.

PMA419 Gerencia de La Comunicación alcanzó media general ponderada fue de 4.50, colocándose por encima de la media establecida, obteniendo la misma puntuación que la medición anterior.

PMA908 Comunicación Organizacional obtuvo una media ponderada general de 4.81, evidenciando un crecimiento sobre la media establecida y presentando un aumento de 0.31 con relación a su última evaluación.



Evaluación cuatrimestral de las asignaturas Perfil de la MGC

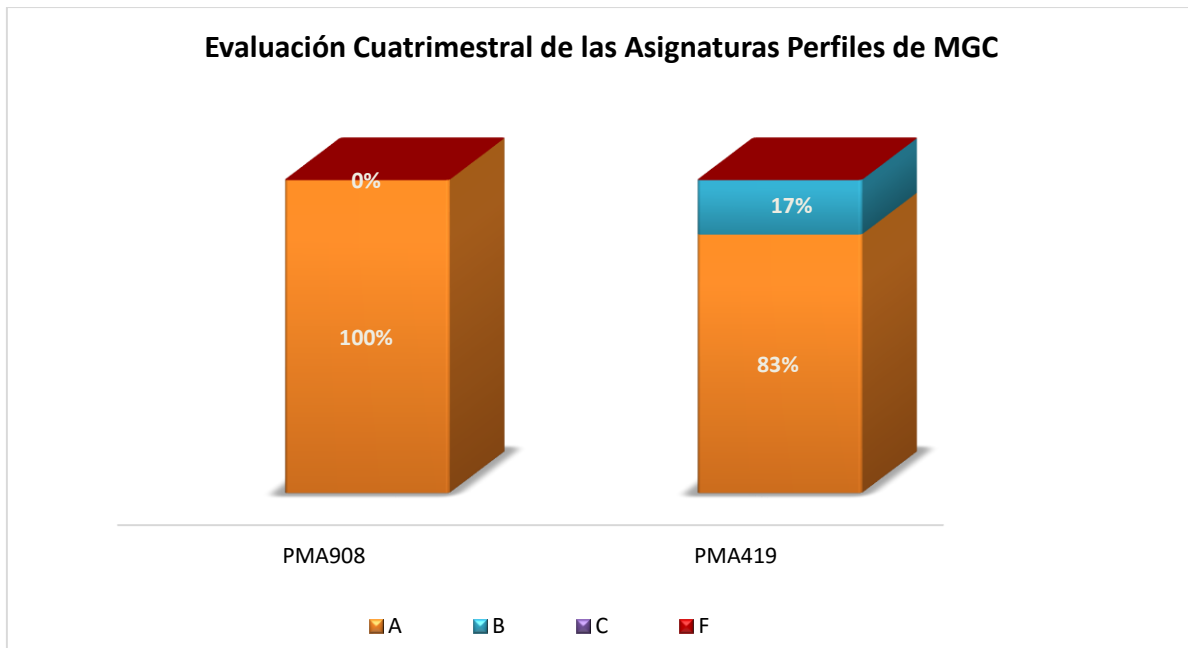


Tabla Resumen General literales

A	B	C	F
91%	9%	0%	0%

La grafica presenta los resultados de las calificaciones literales de cada una de las asignaturas evaluadas, y en la tabla de Resumen general de los avalúos de estas asignaturas perfiles de la MGC, presentados en la tabla de las calificaciones literales, representa el promedio de los valores porcentuales totales obtenidas por los estudiantes evaluados en el periodo.

El 91% obtuvo una calificación en A ocupando el rango de mayor concentración, mientras que un 9% alcanzó la calificación B, ninguno de los estudiantes obtuvo calificaciones en las literales C y F.

El 100% de los estudiantes evaluados aprobaron con los literales A y B.

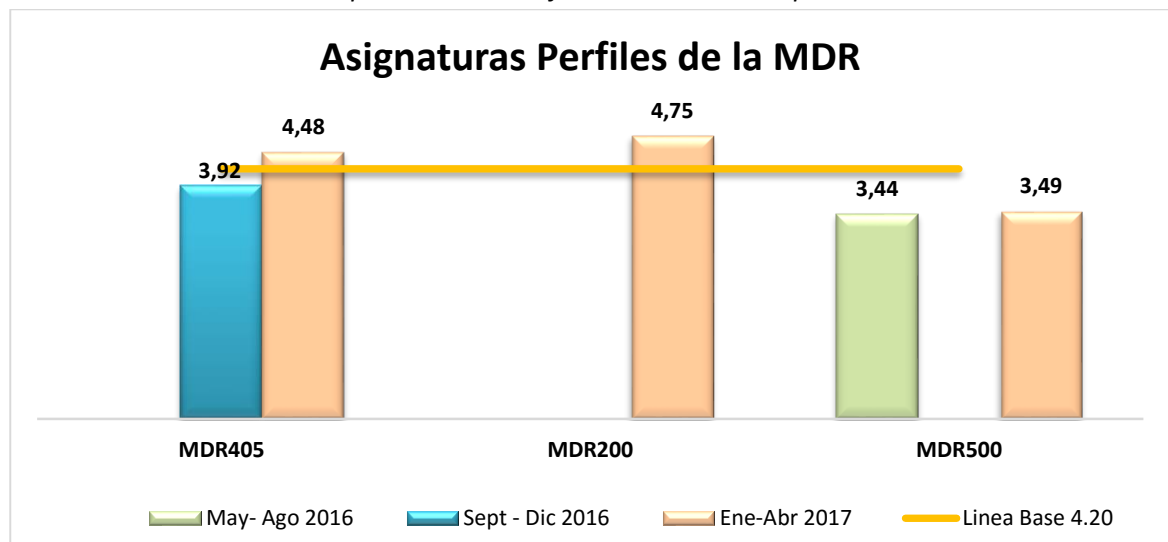


e) Programa de Maestría en Dirección Comercial (MDR)

Las asignaturas perfiles evaluadas de la Maestría en Dirección Comercial (MDR) que utilizaron correctamente y de manera uniforme el instrumento de avalúo en este cuatrimestre, fueron tres (3):

1. **MDR405** Pronostico y Plan de ventas
2. **MDR200** Estrategia de Negociación
3. **MDR500** Gerencia de Negociaciones Internacionales

Análisis por índice de calificación del avalúo aplicado.



Resultados individuales por asignaturas de los cuatrimestres Mayo – Agosto 2016, Septiembre – Diciembre 2016 y Enero – Abril 2017.

MDR405 PRONOSTICO Y PLAN DE VENTAS alcanzó una media ponderada de 4.48, evidenciando un crecimiento de 0.55 en su media con relación a su última medición.

MDR200 ESTRATEGIAS DE NEGOCIACIÓN obtuvo la media general ponderado fue de 4.75, presentando una ligera disminución con relación a la última medición de 0.06.

MDR500 GERENCIA NEGOCIOS MULTINACIONALES alcanzó una media ponderada de 3.49, presenta un decrecimiento de 0.71 con relación a la media establecida y un crecimiento de 0.05 respecto a la última medición.



Evaluación cuatrimestral de las asignaturas Perfil de la MDR

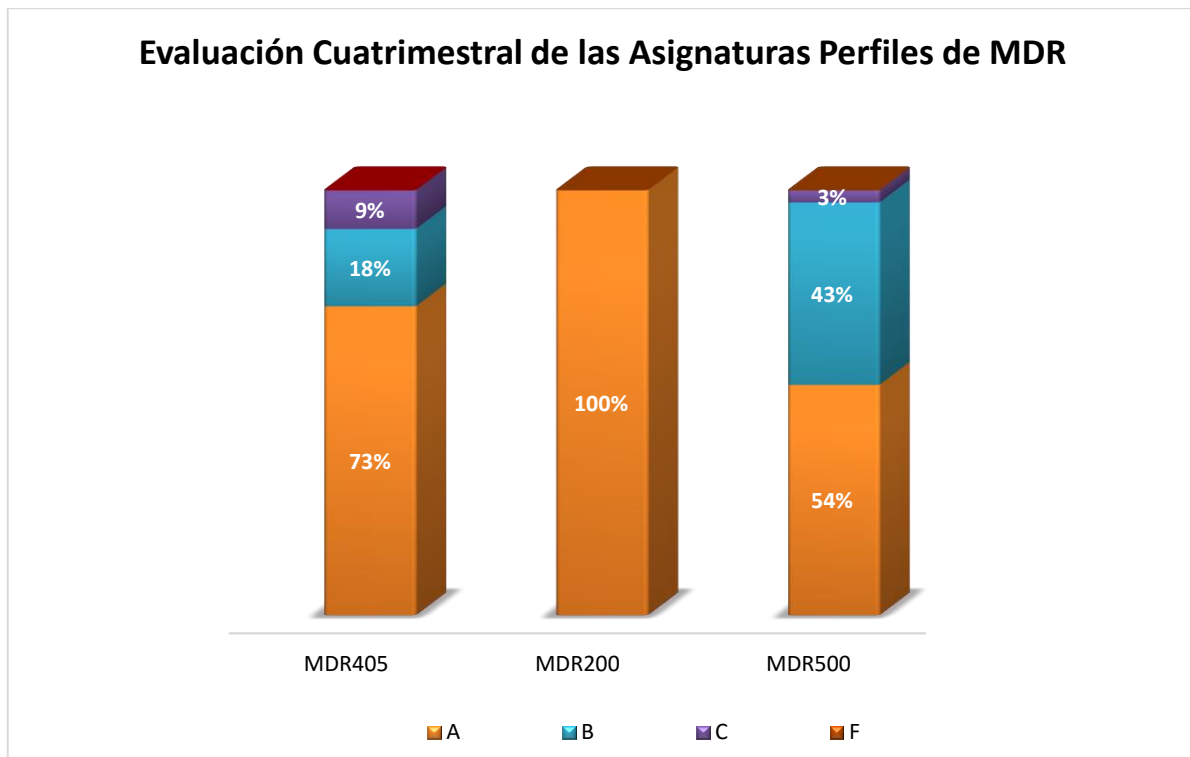


Tabla Resumen General literales

A	B	C	F
76%	20%	4%	0%

La grafica presenta los resultados de las calificaciones literales de cada una de las asignaturas evaluadas, y en la tabla de Resumen general de los avalúos de estas asignaturas perfiles de la MDR, presentados en la tabla de las calificaciones literales, representa el promedio de los valores porcentuales totales obtenidas por los estudiantes evaluados en el periodo.

El 76% obtuvo una calificación en A, ocupando el rango de mayor concentración, el 20% alcanzo la calificación en B y un 4% en C.

El 96% de los estudiantes evaluados aprobaron con los literales A y B.



f) PLAN DE MEJORA de los programas de Posgrado:

Programa	Acción	Objetivo	Responsable	Fecha
MAI				
MAF	Enviar en la primera semana de clases un correo electrónico institucional a cada docente, para motivar a que sigan aplicando los instrumentos, a fin de mantener una estructura homogénea en la aplicación de los avalúos.	Asegurar la aplicación del instrumento en todos los grupos de las asignaturas para el cuatrimestre Mayo-agosto 2017.	Asistente académica de la VEP	Mayo-agosto 2017.
	Dar seguimiento a los docentes, para que se integren en las asignaturas perfil con avalúos, sobre la importancia de la entrega de los avalúos consensuados.	Entrega de los avalúos consensuados de MAF a un 100%, para el cuatrimestre enero-abril 2017.	Asistente Académica de la VEP	Mayo-agosto 2017.
	Revisión y modificación de avalúos de las asignaturas PMA-127 Administración de Portafolios	Actualizar el avalúo para mantener la calidad del proceso, para aplicarlos en el cuatrimestre Mayo-agosto 2017. Socializar con el docente Rafael Mejía, con base en su metodología en el proceso formativo de enseñanza aprendizaje.	Coordinador de Avalúos, Docentes y Vicerrector Académico	Mayo-agosto 2017.
MRH	Dar seguimiento a los docentes de las asignaturas perfil de MRH, para el cumplimiento al 100% de los avalúos.	Entrega de los avalúos de MRH a un 100%, para el cuatrimestre sept.- dic. 2016.	Coordinador MRH y docente.	Mayo-Agosto 2017.
	Dar seguimiento a la metodología aplicada de la asignatura PMA621 Comportamiento Organizacional	Analizar la metodología aplicada de la asignatura PMA621 Comportamiento Organizacional, de forma colaborativa que permita mejores resultados de aprendizaje.	Coordinador de avalúos, coordinador de MRH y el rector en función de la Vicerrector Académico.	Mayo-Agosto 2017.
MGP	Enviar en la primera semana de clases un correo electrónico institucional a cada docente, para motivar a los docentes a que sigan aplicando los instrumentos a fin de mantener una estructura homogénea en la aplicación de los avalúos.	Asegurar la aplicación del instrumento en todos los grupos de las asignaturas para el cuatrimestre Mayo-Agosto 2017.	Asistente Académica de la VEP	Mayo-Agosto 2017.
	Dar seguimiento a los docentes, para que se integren en las asignaturas perfil con avalúos, en especial al docente Ariel	Entrega de los avalúos consensuados de MGP a un	Coordinadora MGP, coordinador de avalúo y docentes	Mayo-Agosto 2017.



	Espejo, quien ha sido reincidente por varias ocasiones, sobre la importancia de la entrega de los avalúos consensuados.	100%, para el cuatrimestre Mayo-agosto 2017.		
	Revisión o modificación del avalúos de la asignatura PMA996/606 Administración de Negocios Multinacionales	Actualizar o revisar el avalúo para mantener la calidad del proceso, para aplicarlos en el cuatrimestre Mayo-Agosto 2017.	Coordinadora MGP, coordinador de avalúo y docentes	Mayo-Agosto 2017.
MGC	Notificar a los docentes, para que el proceso de mejoras continuas se eleve con la calidad y tiempo de respuesta en los avalúos.	Continuar con la calidad y entrega de los avalúos de MGC a un 100%, para el cuatrimestre Mayo-Agosto 2017.	Coordinadora de la MGC, Coordinador de Avalúo, asistente de la (VEP) y docente	Mayo-Agosto 2017.
MDR	Notificar a los docentes, en especial al profesor David Díaz la importancia de la entrega del avalúo de la asignatura perfil que imparte en MDR.	Optimizar la entrega de los avalúos de MDR a un 100%, para el cuatrimestre mayo-agosto 2017.	Vicerrector Académico, Coordinador de Avalúo, asistente de la (VEP) y docente	Mayo-Agosto 2017
	Notificar a los docentes del proceso de mejoras continuas, sobre la entrega de los formularios y rúbricas al 100%.	Contribuir en el proceso de mejoras continuas en el proceso formativo, tras la entrega de los formularios y rúbricas.	Vicerrector Académico, coordinador de Avalúo y docentes	Mayo-Agosto 2017

*** En cuanto a las acciones de la VEP con respecto a asegurar la aplicación del instrumento en todos los grupos de las asignaturas para el cuatrimestre Mayo- agosto 2017, en la primera semana de clases se enviará vía correo electrónico institucional a cada docente un aviso recordatorio sobre la aplicación del instrumento, al cual el docente debe dar la confirmación de recepción de dicho correo. De no recibir respuesta se contactará vía telefónica.*



Unidad III. INFORME DE APLICACIÓN DE RÚBRICAS EN LOS MONOGRÁFICOS Y TRABAJOS FINALES PARA LOS PROGRAMAS DE NEGOCIO DE VICERRECTORÍA DE ESTUDIOS DE POSGRADO.

Dentro la aplicación de avalúos se ha creado como instrumento un instrumento de evaluación llamado **Rúbrica para la evaluación de los trabajos finales de Vicerrectoría de Estudios de posgrado** (FOR-VC-0646) para medir el aprendizaje estudiantil.

Esta rúbrica permite determinar las necesidades y requerimientos de los trabajos finales estableciendo la calificación a través de elementos de valoración que contiene la misma. Este instrumento es llenado por el docente tomando en cuenta los elementos que intervienen para la medición del problema, la metodología, la fuente de información, la documentación, el análisis, el dominio, la conclusión, las referencias y la redacción con el fin de tomar acciones de mejora en el proceso enseñanza-aprendizaje.

El objetivo de este instrumento es analizar y cuantificar la capacidad que tienen los maestrantes de aplicar los conocimientos y su capacidad de análisis al finalizar un programa académico a nivel de maestrías por medio de criterios seleccionados acordes al nivel académico y profesional que deben poseer los trabajos finales para el cumplimiento de las normas de la Universidad APEC.

La VEP decidió dar una pausa al proceso de aplicación de avalúos en la elaboración del informe de rúbrica, correspondiente al cuatrimestre enero abril 2017, ya que el mismo ha quedado en las últimas mediciones de forma muy satisfactoria; en ese sentido continuaran con los planes de acción de mejoras con los docentes y las actividades prioritarias, para que los monográficos se mantengan con el nivel de excelencia que caracteriza nuestra UNAPEC.



Unidad IV. INFORME DE LA AUTOEVALUACIÓN DE LAS COMPETENCIAS PROFESIONALES EN LOS PROGRAMAS DE NEGOCIO DE POSGRADO.

En el proceso de acreditación que está involucrada la UNAPEC, se está llevando a cabo un proceso de avalúo de los programas de negocios, a los estudiantes de término de los diferentes programas de negocios en el área de posgrado; se les solicita que completen un cuestionario de auto evaluación, con el señalamiento de la importancia de que sean honestos con su apreciación y los comentarios solicitados en relación a su aprovechamiento de la maestría que cursa.

El objetivo de aplicar esta herramienta es lograr que los estudiantes alcancen un nivel de excelencia en el dominio del conocimiento, habilidades y actitudes relacionadas al área profesional y a su desenvolvimiento personal. El presente resumen corresponde al análisis de los cuestionarios de auto evaluación de los estudiantes que cursaban su última asignatura en el cuatrimestre Enero – Abril 2017.

Estructura del cuestionario:

- **En la parte A se pregunta:** De manera general, favor indicar qué tanto le aportó el programa cursado para desarrollar las competencias necesarias para comprender, dominar y aplicar, apegados a la ética.
- **En la parte B se solicita:** De manera específica, favor marcar qué tanto le aportó la Maestría para desarrollar una serie de competencias específicas. Esta parte solicita indicar en qué nivel se encontraba previo a cursar la Maestría y en qué nivel terminó al concluir la misma.
- **En las preguntas de la sección C,** se consigna un criterio para valorar los resultados, el cual corresponde a el porcentaje de mejoría que representa el resultado del nivel de concluir menos el nivel de inicio, entre la diferencia existente por el máximo valor de (10) menos el nivel de inicio = $(\text{nivel de concluir} - \text{nivel de inicio}) / (10 - \text{nivel de inicio})$. Este criterio porcentual es un indicador complementario al anterior que permitirá valorar el porcentaje logrado del desarrollo potencial probable a partir de las competencias iniciales.

Escala de rango para valorar el porcentaje de mejoría

80 a 100	Muy satisfactorio
70 a 79	Satisfactorio
60 a 69	Aceptable
59 a 0	Inaceptable

A continuación se detallan los resultados de las autoevaluaciones para el cuatrimestre enero – abril 2017 de los estudiantes de los diferentes programas de negocios acreditados en la VEP.



a) Maestría en Administración Financiera

Objetivo de la Auto-Evaluación de competencias Profesionales

Valorar el nivel de cumplimiento con las expectativas de los estudiantes para lograr sobre el 70% de satisfacción general al concluir los estudios de Maestría en Administración Financiera en términos de la declaración del perfil del egresado y de un 75% en las competencias profesionales específicas que debieron desarrollar, como parte de nuestro proceso de calidad continua por los servicios ofrecidos, se busca a través del Cuestionario de Auto-Evaluación de competencias Profesionales.

Resultados de la Auto-Evaluación de competencias Profesionales de MAF

Tabla No. 1: Relación de estudiantes encuestados

Cuatrimestre	Cantidad de estudiantes	Estudiantes encuestados	% de aplicación
Enero-Abril 2016	49	49	100%
Mayo-Agosto 2016	51	51	100%
Sept.-Dic. 2016	52	52	100%
Enero-Abril 2017	39	39	100%

A partir de estos resultados, se hace evidente el éxito de modificar el momento de conseguir las retroalimentaciones de los estudiantes, ya que anteriormente se solicitaba a la entrega del trabajo final en las oficinas y a partir de mayo 2012 se les solicitó a todos los estudiantes al inicio de su último cuatrimestre.

De manera general, los resultados reflejan que los estudiantes se sienten muy satisfechos con las competencias adquiridas durante la Maestría en Administración Financiera ya que el 90% indica que cumple y excede con lo esperado, por lo que ha incrementado en un 32% con base en el cuatrimestre anterior, el cual obtuvo un 58%. El resultado de manera específica se puede apreciar en la Tabla No. 2 mostrada a continuación.

Tabla No. 2: Resumen de cumplimiento con las expectativas

Pregunta A	Excede significativamente con lo esperado	Excede lo esperado	Cumple con lo esperado	Por debajo de lo esperado	No cumple con lo esperado
Cantidad	5	25	5	4	0
Satisfacción	13%	64%	13%	10%	0%
Acumulado	13%	77%	90%	100%	100%



En las preguntas de la sección B, se consigna un criterio para valorar los resultados, el cual corresponde al porcentaje de mejoría que representa el resultado del nivel al concluir menos el nivel de inicio, entre la diferencia existente por el máximo valor de (10) menos el nivel de inicio = $(\text{nivel de concluir} - \text{nivel de inicio}) / (10 - \text{nivel de inicio})$. Este criterio porcentual es un indicador complementario al anterior que permitirá valorar el porcentaje logrado del desarrollo potencial probable a partir de las competencias iniciales.



Tabla No.4: Comparativa de los resultados en los cuatrimestres Enero – abril 2017, Sept – Dic 2016, Mayo – agosto 2016, y Enero – Abril 2016.

B. Aporte de la Maestría en Administración Financiera para desarrollar las siguientes competencias específicas	Enero – Abril 2017				Sept- Dic 2016				Mayo – Agosto 2016				Enero – Abril 2016			
	Nivel de Inicio	Nivel al Concluir	Diferencia	% mejora aprendizaje	Nivel de Inicio	Nivel al Concluir	Diferencia	% mejora aprendizaje	Nivel de Inicio	Nivel al Concluir	Diferencia	% mejora aprendizaje	Nivel de Inicio	Nivel al Concluir	Diferencia	% mejora aprendizaje
1. Análisis y toma de decisiones aplicando las herramientas, técnicas analíticas y modelos económicos financieros para el análisis financiero empresarial.	3.56	8.03	4.46	69%	3.90	7.46	3.56	58%	3.16	8.20	5.04	74%	4.37	8.20	3.84	68%
2. Análisis y evaluación de las variables de las diferentes alternativas de inversión y financiamiento para la toma de decisiones, así como evaluación financiera de los planes de negocios.	3.00	7.87	4.87	70%	3.35	7.33	3.98	60%	2.76	8.33	5.57	77%	3.76	7.90	4.14	66%
3. Identificación de las alternativas de sistemas de gestión de información para el apoyo de la toma de decisiones financieras y desarrolla modelos financieros automatizados.	3.31	7.85	4.54	68%	3.46	6.90	3.44	53%	3.08	7.98	4.90	71%	4.20	8.14	3.94	68%
4. Diseño y creación de instrumentos financieros, así como e identificar los riesgos y rentabilidad de los diferentes títulos-valores de los mercados financieros y valoración del uso de derivados financieros para la mitigación de riesgos.	2.69	7.77	5.08	69%	2.92	7.02	4.10	58%	2.02	7.90	5.88	74%	3.45	7.57	4.12	63%
5. Creación, análisis y administración de los portafolios de inversión.	2.36	7.08	4.72	62%	2.42	6.38	3.96	52%	1.90	7.63	5.73	71%	2.69	7.02	4.33	59%
6. Planificación y presupuesto financiero aplicando las herramientas y técnicas adecuadas que le permitan identificar oportunidades de inversión y financiamiento.	2.92	7.92	5.00	71%	3.71	7.15	3.44	55%	2.94	8.29	5.35	76%	3.98	7.86	3.88	64%
7. Gestión de las finanzas en el contexto internacional en los aspectos de tasa de interés, tipos de cambio y las operaciones de los mercados de crédito, de divisas, de acciones y bonos a nivel internacional.	2.79	8.03	5.23	73%	3.15	7.38	4.23	62%	2.41	8.14	5.73	75%	3.94	8.33	4.39	72%



B. Aporte de la Maestría en Administración Financiera para desarrollar las siguientes competencias específicas	Enero – Abril 2017				Sept – Dic 2016				Mayo – Agosto 2016				Enero – Abril 2016			
	Nivel de Inicio	Nivel al Concluir	Diferencia	% mejora aprendizaje	Nivel de Inicio	Nivel al Concluir	Diferencia	% mejora aprendizaje	Nivel de Inicio	Nivel al Concluir	Diferencia	% mejora aprendizaje	Nivel de Inicio	Nivel al Concluir	Diferencia	% mejora aprendizaje
8. Valoración de negocios, fusiones, adquisiciones y escisiones de empresas, así como de la estructuración de su capital.	2.46	7.92	5.46	72%	2.77	7.00	4.23	59%	1.96	7.63	5.67	70%	3.22	7.35	4.12	61%
9. Actitud científica y proactiva en la búsqueda del conocimiento dirigida hacia la investigación en finanzas que promueva su profundización dentro de su propia práctica profesional.	3.44	8.05	4.62	70%	3.62	7.25	3.63	57%	3.12	8.41	5.29	77%	4.10	8.22	4.12	70%
10. Actitud propositiva en cuanto al análisis, modificaciones y actualizaciones de procesos financieros.	3.33	8.03	4.69	70%	3.73	7.02	3.29	52%	2.84	7.86	5.02	70%	4.10	8.02	3.92	66%
11. Actitud confiada en su gestión financiera, dado su fundamento teórico, práctico y metodológico.	3.23	8.23	5.00	74%	3.58	7.04	3.46	54%	2.98	8.39	5.41	77%	4.20	8.18	3.98	69%
12. Actitud crítica y analítica en el manejo y uso de los recursos tecnológicos aplicados a la gestión de las finanzas.	3.67	8.49	4.82	76%	3.71	7.25	3.54	56%	3.33	8.16	4.82	72%	4.43	8.45	4.02	72%
13. Comportamiento flexible, abierto, y consciente, de cara a los cambios que se producen durante el proceso de desarrollo en el que está inmerso el país	3.69	8.13	4.44	70%	4.02	7.44	3.42	57%	3.22	8.35	5.14	76%	4.53	8.33	3.80	69%
14. Actitud proactiva para los trabajos en grupos e incorporación a labores multidisciplinarias.	4.46	8.62	4.15	75%	5.02	8.15	3.13	63%	4.55	9.12	4.57	84%	5.29	8.98	3.69	78%
15. Comportamiento ético y cumplimiento de la responsabilidad social en el ejercicio de su profesión apeándose a las normas financieras nacionales e internacionales.	4.82	8.85	4.03	78%	5.94	8.75	2.81	69%	5.69	9.24	3.55	82%	6.61	9.37	2.76	81%
Promedio	3.32	8.06	4.74	71%	3.69	7.30	3.62	57%	3.06	8.24	5.18	75%	4.19	8.13	3.94	68%

El nivel promedio de porcentaje de mejora del aprendizaje es de un 71%, en el tema de desarrollo de competencias, habilidades y conocimiento, por lo que se encuentra en el nivel de satisfactorio y ha incrementado en un 14% con relación al informe anterior que estaba en 57%.



b) Maestría de Recursos Humanos (MRH)

Las respuestas en un 55% respondieron que la MRH en general cumplió sus expectativas, un 14% de excedió y un 9% de llenó plenamente expectativas hacen un total de 78% por lo que es satisfactorio. Se obtuvo un 9% de la respuesta de “No cumplió mis expectativas” y de cumplió poco mis expectativas se obtuvo un 14%. Esto evidencia un nivel de satisfacción adecuado en relación a la generación de conocimientos y desarrollar competencias para su desarrollo gerencial.

Tabla 1: Esquema de expectativa pregunta A

Excedió las expectativas	Llenó plenamente expectativas	En general cumplió expectativas	Cumplió poco expectativas	No cumplió mis expectativas	Cantidad cuestionados
3	2	12	3	2	22
14%	9%	55%	14%	9%	← Porcentaje

En la pregunta B: En general señale cómo este programa le aportó para el desarrollo de habilidades y actitudes para la mejora continua de los sistemas gerenciales de los recursos humanos, enfocados a los valores individuales, comportamiento organizacional, competencia y equidad en el logro de las metas institucionales.

Tabla 2: Esquema de expectativa pregunta B

Excedió las expectativas	Lleno plenamente expectativas	En general cumplió expectativas	Cumplió poco expectativas	No cumplió mis expectativas	Cantidad cuestionados
0	6	12	3	1	22
0%	27%	55%	14%	5%	← Porcentaje

Las respuestas en un 27% respondieron que la MRH llenó plenamente sus expectativas, más el 55% en general cumplió las expectativas y un 0% de excedió las expectativas lo cual hace un total de 82% por lo que es muy satisfactorio. Se obtuvieron resultados de la respuesta de: No cumplió mis expectativas en un 5% y de cumplió poco mis expectativas se obtuvo un 14%. Esto evidencia un nivel de satisfacción adecuado en relación a la generación de conocimientos y desarrollar competencias para su desarrollo gerencial.



En las preguntas de la sección C, se consigna un criterio para valorar los resultados, el cual corresponde a el porcentaje de mejoría que representa el resultado del nivel de concluir menos el nivel de inicio, entre la diferencia existente por el máximo valor de (10) menos el nivel de inicio = $(\text{nivel de concluir} - \text{nivel de inicio}) / (10 - \text{nivel de inicio})$. Este criterio porcentual es un indicador complementario al anterior que permitirá valorar el porcentaje logrado del desarrollo potencial probable a partir de las competencias iniciales.



Tabla No. 7: Comparativa de los resultados en los cuatrimestres Enero – Abril 2017, Septiembre – Diciembre 2016, Mayo – Agosto 2016 y Enero – Abril 2016.

C. De manera específica, favor marcar que tanto le aportó la Maestría en Gerencia de los Recursos Humanos para desarrollar las siguientes habilidades, capacidades, competencias y actitudes específicas.	Enero – Abril 2017				Sept- Dic 2016				Mayo – Agosto 2016				Enero – Abril 2016			
	Nivel de Inicio	Nivel Concluir	Diferencia	% mejora aprendizaje	Nivel de Inicio	Nivel Concluir	Diferencia	% mejora aprendizaje	Nivel de Inicio	Nivel Concluir	Diferencia	% mejora aprendizaje	Nivel de Inicio	Nivel Concluir	Diferencia	% mejora aprendizaje
1. Capacidad para analizar las principales teorías y prácticas gerenciales, con el fin de identificar modelos y situaciones aplicables para el desarrollo de ventajas competitivas.	4.09	8.41	4.32	73%	3.30	8.35	5.05	75%	4.30	8.35	4.05	71%	4.42	7.92	3.50	63%
2. Aplicar los conceptos y enfoques teóricos para el análisis y comprensión del comportamiento humano en el ámbito de las organizaciones.	4.55	8.59	4.05	74%	3.95	8.55	4.60	76%	4.80	8.80	4.00	77%	4.92	8.29	3.38	66%
3 Conocimiento de las normas jurídicas en materia de trabajo, que le permiten establecer políticas laborales en sus empresas con equidad para todas las partes.	4.50	8.36	3.86	70%	3.40	7.90	4.50	68%	4.85	8.85	4.00	78%	3.75	7.75	4.00	64%
4 Dominio de los procesos de reclutamiento y selección de persona, así como del procedimiento de inducción (integración u orientación) del nuevo empleado de la organización.	5.14	9.05	3.91	80%	4.35	8.65	4.30	76%	5.70	9.10	3.40	79%	5.00	8.25	3.25	65%
5 Análisis de los conceptos, herramientas e instrumentos que les permiten identificar las características de los recursos humanos, así como reconocer los diferentes subsistemas que integran el sistema de administración de recursos humanos.	5.18	9.23	4.05	84%	3.75	8.60	4.85	78%	5.25	8.95	3.70	78%	5.13	8.46	3.33	68%
6 Análisis del impacto del entorno externo e interno en el sistema de la administración de recursos humanos y del enlace del puesto entre la organización y el individuo.	4.77	9.00	4.23	81%	3.60	8.20	4.60	72%	4.90	8.90	4.00	78%	4.33	8.33	4.00	71%
7 Capacidad para diseñar un sistema de compensación y beneficios, así como su implicación en el entorno laboral.	3.82	7.91	4.09	66%	2.65	7.30	4.65	63%	3.80	7.10	3.30	53%	3.29	7.29	4.00	60%
8 Capacidad para desarrollar planes e incentivos que contribuyan al desarrollo de los recursos humanos	4.36	8.64	4.27	76%	3.20	7.60	4.40	65%	4.20	8.10	3.90	67%	3.75	7.83	4.08	65%
9 Habilidad para manejar y planificar de manera efectiva el cambio en sus organizaciones aplicando las nuevas tendencias de integración del personal de la organización en los mismos.	4.50	8.36	3.86	70%	3.35	8.25	4.90	74%	4.45	8.65	4.20	76%	3.50	7.71	4.21	65%



C. De manera específica, favor marcar que tanto le aportó la Maestría en Gerencia de los Recursos Humanos para desarrollar las siguientes habilidades, capacidades, competencias y actitudes específicas.	Enero – Abril 2017				Sept- Dic 2016				Mayo – Agosto 2016				Enero – Abril 2016			
	Nivel de Inicio	Nivel Concluir	Diferencia	% mejora aprendizaje	Nivel de Inicio	Nivel Concluir	Diferencia	% mejora aprendizaje	Nivel de Inicio	Nivel Concluir	Diferencia	% mejora aprendizaje	Nivel de Inicio	Nivel Concluir	Diferencia	% mejora aprendizaje
10 Comportamiento ético y cumplimiento de la responsabilidad social en el ejercicio de su profesión apegándose a los valores éticos y principios morales.	5.36	9.73	4.36	94%	4.35	9.30	4.95	88%	5.50	9.50	4.00	89%	5.17	8.96	3.79	78%
11 Capacidad para identificar la problemática del aprendizaje en la generación de competencias colectivas y la aplicación de los procesos de aprendizajes colectivos: experiencias, tipos de conocimientos, variación, selección y retención.	4.32	8.77	4.45	78%	3.00	8.35	5.35	76%	4.75	8.75	4.00	76%	4.13	8.04	3.92	67%
12 Actitud crítica y analítica en el manejo y uso de los recursos tecnológicos aplicados a la gestión.	4.86	9.09	4.23	82%	3.40	8.10	4.70	71%	4.85	8.75	3.90	76%	4.46	8.13	3.67	66%
13. Comportamiento flexible, abierto y consciente, de cara a los cambios que se producen durante el proceso de desarrollo de las organizaciones.	4.50	8.95	4.45	81%	3.85	8.30	4.45	72%	5.05	8.70	3.65	74%	4.25	8.13	3.88	67%
14. Actitud proactiva para los trabajos en equipo.	5.18	9.45	4.27	89%	3.80	9.00	5.20	84%	5.95	9.20	3.25	80%	5.96	9.25	3.29	81%
15. Manejo de conceptos y conocimiento de sistemas especializados para la selección de las automatizaciones y optimización de los trabajos de recursos humanos a través de los sistemas informáticos.	4.82	8.91	4.09	79%	3.30	8.00	4.70	70%	4.35	8.45	4.10	73%	4.33	8.17	3.83	68%
16. Capacidad para diseñar y dirigir procesos de cambio en su organización.	3.91	8.50	4.59	75%	3.10	8.60	5.50	80%	4.45	8.35	3.90	70%	3.92	7.71	3.79	62%
17. Conocer los aspectos esenciales del uso efectivo de la inteligencia emocional en el trabajo que le permita manejar situaciones difíciles y estresantes que muchas veces podrían afectar su éxito y motivación en el trabajo.	4.91	9.45	4.55	89%	4.00	9.05	5.05	84%	5.95	9.35	3.40	84%	4.58	9.08	4.50	83%
18. Capacidad para implementar y administrar los aspectos asociados al mejoramiento continuo de los procesos en su organización.	5.05	8.95	3.91	79%	3.70	8.35	4.65	74%	5.35	8.80	3.45	74%	4.67	8.00	3.33	63%
19. Manejo asertivo y efectivo de situaciones conflictivas que se presentan.	5.55	9.45	3.91	88%	4.05	8.95	4.90	82%	5.60	9.05	3.45	78%	4.67	8.46	3.79	71%
Promedio	4.66	8.83	4.17	78%	3.55	8.30	4.75	74%	4.85	8.68	3.83	74%	4.43	8.17	3.74	67%

En general, el nivel promedio de porcentaje de mejora del aprendizaje es de un 78%, con una mejora de 4% con relación al cuatrimestre anterior en el tema de desarrollo de competencias, habilidades y conocimiento, por lo que se encuentra en el nivel de aceptable.



c) Maestría en Gerencia y Productividad (MGP)

En las respuestas un 15% respondió que la MGP llenó plenamente las expectativas, pero en conjunto con el 6% de excedió y el 59% de cumplió hace un total de 80%, por lo que se considera muy satisfactorio. En cuanto a la respuesta de: Cumplió poco mis expectativas, los resultados fueron de un 10% y no cumplió está en 10%, lo que se puede notar que los resultados generales de satisfacción están por encima del promedio de los niveles de las expectativas de los ingresantes en la MGP.

El programa de la Maestría Gerencia y Productividad muestra una demanda de aceptación del mercado empresarial con relación a las otras ofertas de las instituciones de educación superior, por lo que es de preferencia en el mercado empresarial, con esto se evidencia el nivel de satisfacción conducente a generar conocimientos y desarrollar competencias para su desarrollo gerencial.

Tabla No. 1: Esquema de expectativa

Excedió las expectativas	Llenó plenamente expectativas	En general cumplió expectativas	Cumplió poco expectativas	No cumplió mis expectativas	Cantidad cuestionados
4	11	42	7	7	71
6%	15%	59%	10%	10%	←Porcentaje

En la pregunta B: De forma general este programa contribuyó para el desarrollo de habilidades en las áreas de la investigación, conducente a generar conocimientos en el área de los negocios, con una visión estratégica de los negocios nacionales y multinacionales.

Tabla No. 2: Esquema de expectativa

Excedió las expectativas	Llenó plenamente expectativas	En general cumplió expectativas	Cumplió poco expectativas	No cumplió mis expectativas	Cantidad cuestionados
4	10	45	10	2	71
6%	14%	63%	14%	3%	←Porcentaje

Las respuestas en un 14% respondieron que la MGP llenó plenamente las expectativas, pero en conjunto con el 63% de cumplió y el 6% de excedió hacen un total de 83%, por lo que se considera muy satisfactorio.

En cuanto a la respuesta de: Cumplió poco mis expectativas, los resultados fueron un 10% y no cumplió está en 3%, lo que se puede notar que los resultados generales de satisfacción están por encima del promedio de los niveles de las expectativas de los ingresantes en la MGP.



En las preguntas de la sección C, se consigna un criterio para valorar los resultados, el cual corresponde a el porcentaje de mejoría que representa el resultado del nivel de concluir menos el nivel de inicio, entre la diferencia existente por el máximo valor de (10) menos el nivel de inicio = $(\text{nivel de concluir} - \text{nivel de inicio}) / (10 - \text{nivel de inicio})$. Este criterio porcentual es un indicador complementario al anterior que permitirá valorar el porcentaje logrado del desarrollo potencial probable a partir de las competencias iniciales.



Tabla No. 11: Comparativa de los resultados en los cuatrimestres Enero – abril 2017, Septiembre – diciembre 2016, Mayo – Agosto 2016 y Enero – Abril 2016.

C. De manera específica, favor marcar que tanto le aportó la Maestría en Gerencia y Productividad para desarrollar las siguientes habilidades, capacidades, competencias y actitudes específicas señalando con una “X” en qué nivel usted se encontraba previo a cursar la Maestría y en qué nivel terminó al concluir la misma:	Enero – Abril 2017				Septiembre – Diciembre 2016				Mayo – Agosto 2016				Enero – Abril 2016			
	Nivel de Inicio	Nivel Concluir	Diferencia	% mejora aprendizaje	Nivel de Inicio	Nivel Concluir	Diferencia	% mejora aprendizaje	Nivel de Inicio	Nivel Concluir	Diferencia	% mejora aprendizaje	Nivel de Inicio	Nivel Concluir	Diferencia	% mejora aprendizaje
1. Capacidad para definir con pertinencia la filosofía institucional (misión, visión, etc.) y los objetivos estratégicos organizacionales.	5.38	8.75	3.37	73%	5.23	8.68	3.45	72%	5.09	8.82	3.73	76%	4.95	8.83	3.88	77%
2. Análisis del entorno y análisis interno y externo a través de la matriz DAFO/FODA.	5.58	8.94	3.37	76%	5.80	9.16	3.36	80%	5.50	9.13	3.63	81%	5.50	9.10	3.60	80%
3. Identificación de los elementos técnicos que intervienen en la planeación estratégica.	4.73	8.23	3.49	66%	4.55	8.64	4.09	75%	4.71	8.64	3.93	74%	4.71	8.74	4.02	76%
4. Dominio de los aspectos fundamentales a tomar en cuenta para la formulación y la implementación de las estrategias a nivel global.	4.55	8.04	3.49	64%	4.29	8.52	4.23	74%	4.34	8.50	4.16	74%	4.74	8.74	4.00	76%
5. Análisis de variables que inciden en la formulación de los planes de las empresas.	4.93	8.41	3.48	69%	4.52	8.54	4.02	73%	4.66	8.71	4.05	76%	4.69	8.74	4.05	76%
6. Aplicación del modelo costo - volumen – utilidad y el estudios y análisis de los costos y su medición.	4.46	8.11	3.65	66%	4.16	8.18	4.02	69%	4.30	8.18	3.88	68%	4.29	8.43	4.14	73%
7. Evaluación de la relación entre las decisiones de inversión, financiamiento y dividendos al objeto de maximizar el valor de la empresa	4.70	8.03	3.32	63%	4.43	8.32	3.89	70%	4.43	8.29	3.86	69%	4.38	8.43	4.05	72%
8. Análisis para la toma de decisiones sobre las diferentes fuentes de financiamiento y evaluación de las diferentes alternativas de inversión.	4.70	8.18	3.48	66%	4.38	8.41	4.04	72%	4.36	8.36	4.00	71%	4.55	8.62	4.07	75%
9. Actitud científica y proactiva en la búsqueda del conocimiento dirigida hacia la investigación aplicada de problemas organizacionales que promueva su profundización dentro de su propia práctica profesional.	4.97	8.44	3.46	69%	4.82	8.38	3.55	69%	4.71	8.55	3.84	73%	4.88	8.74	3.86	75%
10. Conocimiento de los fundamentos teóricos, psicológicos y sociológicos del liderazgo.	5.38	8.90	3.52	76%	5.16	9.07	3.91	81%	5.25	9.21	3.96	83%	4.83	9.02	4.19	81%
11. Capacidad para identificar los rasgos y personalidad de un líder a partir de los estilos de liderazgo.	5.63	9.10	3.46	79%	5.34	9.20	3.86	83%	5.61	9.32	3.71	85%	5.29	9.29	4.00	85%
12. Actitud crítica y analítica en el manejo y uso de los recursos tecnológicos aplicados a la gestión.	5.48	8.63	3.15	70%	5.68	9.09	3.41	79%	5.75	9.11	3.36	79%	5.26	9.10	3.83	81%



C. De manera específica, favor marcar que tanto le aportó la Maestría en Gerencia y Productividad para desarrollar las siguientes habilidades, capacidades, competencias y actitudes específicas señalando con una "X" en qué nivel usted se encontraba previo a cursar la Maestría y en qué nivel terminó al concluir la misma:	Enero – Abril 2017				Septiembre – Diciembre 2016				Mayo – Agosto 2016				Enero – Abril 2016			
	Nivel de Inicio	Nivel Concluir	Diferencia	% mejora aprendizaje	Nivel de Inicio	Nivel Concluir	Diferencia	% mejora aprendizaje	Nivel de Inicio	Nivel Concluir	Diferencia	% mejora aprendizaje	Nivel de Inicio	Nivel Concluir	Diferencia	% mejora aprendizaje
13. Comportamiento flexible, abierto y consciente, de cara a los cambios que se producen durante el proceso de desarrollo de las organizaciones.	5.38	8.89	3.51	76%	5.11	8.79	3.68	75%	5.36	9.05	3.70	80%	5.33	9.14	3.81	82%
14. Actitud proactiva para los trabajos en grupos e incorporación a las labores multidisciplinarias.	5.70	8.93	3.23	75%	5.84	9.02	3.18	76%	5.84	9.16	3.32	80%	5.64	9.38	3.74	86%
15. Comportamiento ético y cumplimiento de la responsabilidad social en el ejercicio de su profesión apeándose a los valores éticos y principios morales.	6.41	9.07	2.66	74%	6.45	9.41	2.96	83%	6.54	9.38	2.84	82%	6.17	9.55	3.38	88%
16. Capacidad para diseñar y dirigir procesos de cambio en su organización.	5.42	8.77	3.35	73%	5.04	8.96	3.93	79%	5.45	9.14	3.70	81%	5.19	9.33	4.14	86%
17. Habilidad para analizar los mercados y los servicios a nivel nacional e internacional con el objetivo de satisfacer a los clientes.	5.07	8.54	3.46	70%	4.89	8.73	3.84	75%	4.98	8.77	3.79	75%	4.93	8.98	4.05	80%
18. Capacidad para implementar y administrar los aspectos asociados al mejoramiento continuo de los procesos en su organización.	5.68	8.94	3.27	76%	5.05	8.88	3.82	77%	5.21	9.07	3.86	81%	5.21	9.38	4.17	87%
19. Habilidad para generar conocimientos (nuevas formas o know how) en el área de los negocios, con una visión estratégica de los negocios nacionales y multinacionales	4.85	8.28	3.44	67%	4.80	8.59	3.79	73%	4.89	8.73	3.84	75%	4.88	8.93	4.05	79%
20. Capacidad para planificar las estrategias y ejercer el liderazgo en su vida profesional y en las empresas personales.	5.30	8.80	3.51	75%	5.21	8.96	3.75	78%	5.36	9.13	3.77	81%	5.33	9.50	4.17	89%
Promedio	5.21	8.59	3.38	71%	5.03	8.78	3.75	75%	5.12	8.86	3.75	77%	5.04	9.01	3.96	80%

El nivel promedio de porcentaje de mejora del aprendizaje es de un 71%, con una desmejora de un 4% con relación al cuatrimestre anterior, en el tema de desarrollo de competencias, habilidades y conocimiento, por lo que se encuentra en el nivel de satisfactorio.



d) Maestría en Gerencia de la Comunicación Corporativa (MGC)

Las respuestas en un 15% respondieron que la MGC llenó plenamente sus expectativas más el 38% de en general cumplió y un 15% de excedió hacen un total de 69% redondeado a 70% por lo que es satisfactorio. Se obtuvo un 8% de la respuesta de “No cumplió mis expectativas” y de “cumplió poco mis expectativas” se obtuvo un 23%. Con esto se evidencia un nivel de satisfacción elevado en relación a la generación de conocimientos y desarrollar competencias para su desarrollo gerencial.

Tabla 1: Esquema de expectativa pregunta A

Excedió las expectativas	Llenó plenamente expectativas	En general cumplió expectativas	Cumplió poco expectativas	No cumplió mis expectativas	Cantidad cuestionados
2	2	5	3	1	13
15%	15%	38%	23%	8%	←Porcentaje

En las preguntas de la sección B, se consigna un criterio para valorar los resultados, el cual corresponde a el porcentaje de mejoría que representa el resultado del nivel de concluir menos el nivel de inicio, entre la diferencia existente por el máximo valor de (10) menos el nivel de inicio = (nivel de concluir – nivel de inicio) / (10 – nivel de inicio). Este criterio porcentual es un indicador complementario al anterior que permitirá valorar el porcentaje logrado del desarrollo potencial probable a partir de las competencias iniciales.

Escala de rango para valorar el porcentaje de mejoría

80 a 100 Muy satisfactorio

70 a 79 Satisfactorio

60 a 69 Aceptable

59 a 0 Inaceptable



Tabla No. 12: Comparativa de los resultados en los cuatrimestres Enero – Abril 2017, Septiembre – Diciembre 2016, Mayo – Agosto 2016 y Enero – Abril 2016.

B. De manera específica, favor marcar que tanto le aportó la Maestría en Gerencia Corporativa para desarrollar las siguientes habilidades, capacidades, competencias y actitudes específicas.	Enero – Abril 2017				Septiembre – Diciembre 2016				Mayo – Agosto 2016				Enero – Abril 2016			
	Nivel de Inicio	Nivel Concluir	Diferencia	% mejora aprendizaje	Nivel de Inicio	Nivel Concluir	Diferencia	% mejora aprendizaje	Nivel de Inicio	Nivel Concluir	Diferencia	% mejora aprendizaje	Nivel de Inicio	Nivel Concluir	Diferencia	% mejora aprendizaje
1. Identificación de los elementos técnicos que intervienen en la planeación estratégica.	3.15	8.08	4.92	72%	2.92	7.92	5.00	71%	4.41	8.53	4.12	74%	4.64	8.64	4.00	75%
2. Dominio de los aspectos fundamentales a tomar en cuenta para la formulación y la implementación de las estrategias a nivel global.	3.00	8.23	5.23	75%	2.31	7.54	5.23	68%	4.29	8.76	4.47	78%	4.57	8.64	4.07	75%
3. Desarrollo en las relaciones públicas, para un mercado en crecimiento.	3.46	8.00	4.54	69%	2.38	7.85	5.46	72%	5.06	9.18	4.12	83%	5.57	9.07	3.50	79%
4. Dominio de los aspectos fundamentales a tomar en cuenta para la formulación y la implementación de las estrategias integrales de la comunicación.	3.23	8.23	5.00	74%	3.08	8.00	4.92	71%	4.88	8.94	4.06	79%	5.36	8.93	3.57	77%
5. Diseño y evaluación de programas del marketing social.	2.92	7.77	4.85	68%	3.15	7.85	4.69	69%	4.06	8.53	4.47	75%	5.43	8.93	3.50	77%
6. Actitud científica y proactiva en la búsqueda del conocimiento dirigida hacia la investigación aplicada de problemas organizacionales.	2.69	7.92	5.23	72%	3.08	7.85	4.77	69%	4.82	9.00	4.18	81%	5.21	8.71	3.50	73%
7. Análisis y aplicación de los fundamentos teóricos de la comunicación.	3.62	8.15	4.54	71%	3.31	8.08	4.77	71%	5.94	8.82	2.88	71%	5.43	9.07	3.64	80%
8. Diagnóstico y diseño de estrategias de identidad corporativa.	3.46	8.54	5.08	78%	2.92	8.54	5.62	79%	5.06	9.29	4.24	86%	5.07	9.00	3.93	80%
9. Actitud analítica en el manejo y uso de los recursos tecnológicos orientados a la WEB en los modelos de negocios corporativos.	3.54	7.92	4.38	68%	2.85	7.92	5.08	71%	4.94	8.65	3.71	73%	5.07	8.43	3.36	68%



B. De manera específica, favor marcar que tanto le aportó la Maestría en Gerencia Corporativa para desarrollar las siguientes habilidades, capacidades, competencias y actitudes específicas.	Enero – Abril 2017				Septiembre – Diciembre 2016				Mayo – Agosto 2016				Enero – Abril 2016			
	Nivel de Inicio	Nivel Concluir	Diferencia	% mejora aprendizaje	Nivel de Inicio	Nivel Concluir	Diferencia	% mejora aprendizaje	Nivel de Inicio	Nivel Concluir	Diferencia	% mejora aprendizaje	Nivel de Inicio	Nivel Concluir	Diferencia	% mejora aprendizaje
10. Comportamiento flexible, abierto y consciente, de cara a los negocios que se producen durante el desarrollo de la comunicación corporativa.	3.69	8.23	4.54	72%	3.00	8.46	5.46	78%	5.24	9.00	3.76	79%	5.14	9.07	3.93	81%
11. Habilidad de negocios en la aplicación de tácticas del marketing estratégico.	3.46	8.23	4.77	73%	3.38	7.92	4.54	69%	5.12	8.82	3.71	76%	4.36	8.71	4.36	77%
12. Capacidad para diseñar una planeación estratégica de negocio electrónico.	2.69	7.85	5.15	71%	3.08	8.15	5.08	73%	4.35	8.94	4.59	81%	3.50	8.57	5.07	78%
13. Diagnostica y diseña estrategias de comunicación eficiente para la construcción de una imagen positiva de la organización para los clientes y el entorno.	3.31	8.46	5.15	77%	3.46	7.92	4.46	68%	5.24	9.18	3.94	83%	5.50	9.29	3.79	84%
14. Implementa y administra los aspectos asociados al protocolo y al ceremonial para la organización de eventos.	2.92	8.46	5.54	78%	3.46	8.46	5.00	76%	5.41	9.82	4.41	96%	4.79	9.07	4.29	82%
15. Aplicación de las estructuras del proceso de investigación, sus principales métodos, técnicas y procesamientos investigativos para la realización de diagnósticos y auditorías de imagen.	3.23	8.08	4.85	72%	4.00	8.38	4.38	73%	4.82	9.24	4.41	85%	4.64	8.93	4.29	80%
Promedio	3.23	8.14	4.92	73%	3.09	8.06	4.96	72%	4.91	8.98	4.07	80%	4.95	8.87	3.92	78%

El nivel promedio de porcentaje de mejora del aprendizaje es de un 73%, con 1% de incremento con relación al cuatrimestre anterior, en el tema de desarrollo de competencias, habilidades y conocimiento, por lo que se encuentra en el nivel de satisfactorio.



e) Maestría en Dirección Comercial (MDR)

En las respuestas un 20% respondió que la MDR llenó plenamente sus expectativas, pero el 0% de en general cumplió y un 0% de excedió hacen un total del 20% por lo que es inaceptable. Se obtuvo un 0% de resultados de las respuestas de “No cumplió mis expectativas” y de “cumplió poco mis expectativas” se obtuvo un 80%. Se evidencia un bajo nivel de satisfacción adecuado en relación a la generación de conocimientos y desarrollar competencias para su desarrollo gerencial.

Tabla 1: Esquema de expectativa pregunta A

Excedió las expectativas	Llenó plenamente expectativas	En general cumplió expectativas	Cumplió poco expectativas	No cumplió mis expectativas	Cantidad cuestionados
0	1	0	4	0	5
6%	20%	0%	80%	0%	←Porcentaje

En la pregunta B: En general señale cómo este programa contribuyó para la aplicación de herramienta de gestión en el punto de ventas que permitan incrementar a un alto nivel de profesionalidad las decisiones de negocios referentes al manejo de las relaciones con los clientes, la administración de la fuerza de ventas y crecimiento sostenible.

Tabla 12: Esquema de expectativa pregunta B

Excedió las expectativas	Lleno plenamente expectativas	En general cumplió expectativas	Cumplió poco expectativas	No cumplió mis expectativas	Cantidad cuestionados
0	0	2	3	0	5
0%	0%	40%	60%	0%	←Porcentaje

En las respuestas un 0% respondió que la MDR llenó plenamente sus expectativas, pero el 40% de en general cumplió y un 0% de excedió hacen un total del 40% por lo que es muy inaceptable. Se obtuvo un 0% de resultados de las respuestas de “No cumplió mis expectativas” y de “cumplió poco mis expectativas” se obtuvo un 60%. Se evidencia un bajo nivel de satisfacción adecuado en relación a la generación de conocimientos y desarrollar competencias para su desarrollo gerencial.



En las preguntas de la sección C, se consigna un criterio para valorar los resultados, el cual corresponde a el porcentaje de mejoría que representa el resultado del nivel de concluir menos el nivel de inicio, entre la diferencia existente por el máximo valor de (10) menos el nivel de inicio = $(\text{nivel de concluir} - \text{nivel de inicio}) / (10 - \text{nivel de inicio})$. Este criterio porcentual es un indicador complementario al anterior que permitirá valorar el porcentaje logrado del desarrollo potencial probable a partir de las competencias iniciales.

Las preguntas con el menor nivel de porcentaje de mejora del aprendizaje se encuentran ubicada en el nivel de inaceptable, por lo que se necesita un plan de acción para mejorar el resultado del aprendizaje de los estudiantes, las cuales son la No:

1. Actitud crítica y analítica en el manejo y uso de los recursos tecnológicos aplicados a la dirección
6. Actitud científica y proactiva en la búsqueda del conocimiento dirigida hacia la investigación aplicada de problemas organizacionales que promueva su profundización dentro de su propia práctica profesional.
12. Capacidad para diseñar y dirigir procesos de ventas en su organización



Tabla No. 12: Comparativa de los resultados en los cuatrimestres Enero – Abril 2017, Mayo – Agosto 2016, Enero – Abril 2016 y Septiembre – Diciembre 2015

C. De manera específica, favor marcar que tanto le aportó la Maestría en Dirección Comercial para desarrollar las siguientes habilidades, capacidades, competencias y actitudes específicas.	Enero – Abril 2017				Mayo – Agosto 2016				Enero – Abril 2016				Septiembre – Diciembre 2015			
	Nivel de Inicio	Nivel Concluir	Diferencia	% mejora aprendizaje	Nivel de Inicio	Nivel Concluir	Diferencia	% mejora aprendizaje	Nivel de Inicio	Nivel Concluir	Diferencia	% mejora aprendizaje	Nivel de Inicio	Nivel Concluir	Diferencia	% mejora aprendizaje
1. Desarrollo Logístico y Operaciones de Ventas para un mercado en crecimiento.	2.60	5.80	3.20	43%	3.93	6.93	3.00	49%	4.23	7.38	3.15	55%	4.78	8.56	3.78	72%
2. Identificación de los elementos del derecho empresarial que intervienen en las normas jurídicas de las instituciones.	4.80	8.00	3.20	62%	3.36	7.07	3.71	56%	3.00	7.54	4.54	65%	3.11	7.56	4.44	65%
3. Dominio de los aspectos fundamentales a tomar en cuenta para la formulación y la implementación de las estrategias de negociación.	4.00	8.20	4.20	70%	4.71	7.71	3.00	57%	4.38	7.77	3.38	60%	4.56	8.89	4.33	80%
4. Análisis de variables que inciden en el comportamiento del consumidor.	4.60	8.80	4.20	78%	4.93	8.79	3.86	76%	4.62	8.54	3.92	73%	4.33	8.44	4.11	73%
5. Evaluación de la relación entre el pronóstico de ventas y la investigación del mercado.	3.60	6.40	2.80	44%	4.43	8.21	3.79	68%	4.31	8.23	3.92	69%	3.89	7.22	3.33	55%
6. Actitud científica y proactiva en la búsqueda del conocimiento dirigida hacia la investigación aplicada de problemas organizacionales que promueva su profundización dentro de su propia práctica profesional.	3.00	6.00	3.00	43%	5.07	7.93	2.86	58%	4.62	7.62	3.00	56%	4.44	8.33	3.89	70%
7. Conocimiento de los fundamentos teóricos y sociológicos del liderazgo.	5.00	7.60	2.60	52%	5.07	7.64	2.57	52%	4.92	8.23	3.31	65%	5.67	9.11	3.44	79%
8. Capacidad para identificar los rasgos y personalidad de un líder a partir de los estilos de liderazgo.	4.20	8.20	4.00	69%	5.14	8.36	3.21	66%	4.92	8.38	3.46	68%	4.89	8.78	3.89	76%
9. Actitud crítica y analítica en el manejo y uso de los recursos tecnológicos aplicados a la dirección.	4.80	7.80	3.00	58%	5.21	7.93	2.71	57%	4.77	7.62	2.85	54%	5.11	8.00	2.89	59%
10. Comportamiento flexible, abierto y consciente, de cara a los negocios que se producen durante el desarrollo de gerencia de servicios.	4.60	8.80	4.20	78%	5.43	8.21	2.79	61%	5.54	8.08	2.54	57%	5.11	9.11	4.00	82%



C. De manera específica, favor marcar que tanto le aportó la Maestría en Dirección Comercial para desarrollar las siguientes habilidades, capacidades, competencias y actitudes específicas.	Enero – Abril 2017				Mayo – Agosto 2016				Enero – Abril 2016				Septiembre – Diciembre 2015			
	Nivel de Inicio	Nivel Concluir	Diferencia	% mejora aprendizaje	Nivel de Inicio	Nivel Concluir	Diferencia	% mejora aprendizaje	Nivel de Inicio	Nivel Concluir	Diferencia	% mejora aprendizaje	Nivel de Inicio	Nivel Concluir	Diferencia	% mejora aprendizaje
11. Actitud proactiva para los trabajos en grupos e incorporación a las labores multidisciplinarias.	4.40	7.40	3.00	54%	6.14	9.07	2.93	76%	5.54	8.46	2.92	66%	5.44	8.56	3.11	68%
12. Capacidad para diseñar y dirigir procesos de ventas en su organización.	4.40	6.80	2.40	43%	5.21	7.93	2.71	57%	5.23	8.08	2.85	60%	5.22	8.67	3.44	72%
13. Habilidad para analizar los mercados y los servicios a nivel nacional e internacional con el objetivo de satisfacer a los clientes.	4.40	7.40	3.00	54%	5.50	8.64	3.14	70%	4.69	7.85	3.15	59%	4.56	8.78	4.22	78%
14. Capacidad para implementar y administrar los aspectos asociados al mejoramiento continuo de los procesos en su organización.	4.40	7.00	2.60	46%	5.57	8.07	2.50	56%	5.15	8.15	3.00	62%	4.56	8.56	4.00	73%
15. Habilidad para generar conocimientos (nuevas formas o know how) en el área de los negocios, con una visión estratégica de los negocios nacionales y multinacionales.	4.40	7.80	3.40	61%	5.21	8.29	3.07	64%	5.23	8.08	2.85	60%	4.33	8.22	3.89	69%
16. Capacidad para planificar las estrategias y ejercer el liderazgo en su vida profesional y en las empresas personales.	4.40	8.00	3.60	64%	5.43	8.14	2.71	59%	5.85	8.62	2.77	67%	4.78	8.89	4.11	79%
Promedio	4.23	7.50	3.28	57%	5.02	8.06	3.04	61%	4.81	8.04	3.23	62%	4.67	8.48	3.81	71%

El nivel promedio de porcentaje de mejora del aprendizaje es de un 57%, en el tema de desarrollo de competencias, habilidades y conocimiento, por lo que se encuentra en el nivel de inaceptable, mermando en un 4% con relación al cuatrimestre anterior.

Las preguntas con el menor nivel de porcentaje de mejora del aprendizaje se encuentran ubicada en el nivel de inaceptable fueron las cuales son la No:

- 1. Actitud crítica y analítica en el manejo y uso de los recursos tecnológicos aplicados a la dirección.
- 6. Actitud científica y proactiva en la búsqueda del conocimiento dirigida hacia la investigación aplicada de problemas organizacionales que promueva su profundización dentro de su propia práctica profesional.
- 12. Capacidad para diseñar y dirigir procesos de ventas en su organización



f) **PLAN DE MEJORA de cinco programas de Posgrado:**

Maestría en Administración Financiera

Acápites	Descripción	Responsable	Fecha
A	Revisión de líneas de investigación para que trabajos finales tributen a la solución de problemas reales que enfatizan la relación universidad-empresa.	Vicerrector académico y Docentes	Cuatrimestral (continuo)
B	Mantener en observación los resultados en el aprendizaje de los estudiantes en los próximos informes de los cuestionarios de autoevaluación, ya que los resultados han sido satisfactorios, de esta forma se contribuye al proceso de mejora continua:	Coordinador de avalúos y coordinador de Finanzas (VEP)	Mayo – Agosto 2017

Maestría de Recursos Humanos

Pregunta	Descripción	Responsable	Fecha
C	Evaluación de las expectativas de los estudiantes con respecto a la asignatura y revisión y mejora del contenido, de la metodología y de la guía didáctica de la PMA-627 Remuneración y beneficios, identificada como materia con oportunidades de mejora.	Coordinador de avalúos, Vicerrector académico y docentes.	Mayo - Agosto 2017

Maestría en Gerencia y Productividad

Pregunta	Descripción	Responsable	Fecha
A, B y C	De acuerdo a los resultados obtenidos con rangos muy satisfactorios en general, se debe mantener el nivel de competencias adquiridas por los estudiantes, en el proceso de mejoras continuas.	Coordinador de MGP, profesores y Coordinador de Avalúos.	Mayo-Agosto 2017
C	Revisión del avalúo en la asignatura perfil PMA-567 Gerencia Financiera, como plan de mejoras continuas.	Coordinador de MGP, profesores y Coordinador de Avalúos.	Mayo-Agosto 2017



Maestría en Gerencia de la Comunicación

Pregunta	Descripción	Responsable	Fecha
General	Continuar el proceso de conformar las carpetas de las asignaturas perfiles del programa.	Asistente VEP	Mayo-Agosto 2017
General	Revisión de la eficacia de los avalúos en las asignaturas perfiles.	Coordinadora del programa y coordinador de Avalúos	Mayo-Agosto 2017
5 y 9	Discutir los resultados de las preguntas 5 y 9 con los docentes responsables de las asignaturas a las cuales corresponden estas capacidades, con el fin de reforzar y mejorar las mismas en los estudiantes que cursarán estas asignaturas el cuatrimestre que viene.	Coordinadora del programa	Mayo-Agosto 2017

Maestría en Dirección Comercial

Pregunta	Descripción	Responsable	Fecha
C	Concientizar al maestrante de la importancia del cuestionario de auto-evaluación siendo honestos en completar en el nivel de satisfacción y los conocimientos de entrada y salida.	Docente y Vicerrector Académico	Mayo-Agosto 2017
General	Actualizar las carpetas de las asignaturas perfiles del programa.	Asistente VEP	Continuo
General	Actualizar las carpetas de docentes del programa.	Asistente VEP	Continuo
General	Contratar un(a) coordinador (a) en la maestría de Dirección comercial, para representar y suplir las necesidades de los maestrantes.	Vicerrector Académico	Mayo-Agosto 2017



Realizado por:



Isabel Carvajal

Coordinadora de Acreditación Internacional

Revisado por:



Karina Troncoso

Coordinadora de Acreditación Internacional

Revisado y Aprobado por:



Rosilda Miranda

Directora de Planificación

