

**INFORME DE LA MEDICIÓN DE LOS  
APRENDIZAJES DE LOS MAESTRANTES  
PROGRAMAS DE NEGOCIOS DE LA  
VICERRECTORÍA DE ESTUDIOS DE POSGRADO**

**ENERO – ABRIL 2016**

**Elaborado por:**

Dra. Dalma Cruz

Ms. Alexander Almonte

Dra. Raynelda Pimentel

Dra. Ada Bazil

Ms. Soa Bueno

**Revisado por:**

Ms. Noemi Rosa Torres

**Revisión y Seguimiento por:**

Ms. Rosilda Miranda

**Junio del 2016  
Santo Domingo, R.D.**



*Unidad I.- RESULTADOS DE AVALÚOS DE LAS PRUEBAS DE CONOCIMIENTO APLICADAS EN LOS PROGRAMAS DE NEGOCIOS EN LA VICERRECTORÍA DE ESTUDIOS DE POSGRADO. (ENERO – ABRIL 2016) ..... 3*

- a) PROGRAMA DE MAESTRÍA EN ADMINISTRACIÓN FINANCIERA (MAF)..... 3*
- b) PROGRAMA DE MAESTRÍA GERENCIA DE LOS RECURSOS HUMANOS (MRH) ..... 3*
- c) PROGRAMA DE MAESTRÍA EN GERENCIA Y PRODUCTIVIDAD (MGP) ..... 3*
- d) PROGRAMA DE MAESTRÍA GERENCIA DE LA COMUNICACIÓN CORPORATIVA (MGC)..... 4*
- e) PROGRAMA DE MAESTRÍA DIRECCIÓN COMERCIAL (MDR)..... 4*

*Unidad II.- RESUMEN ESTADÍSTICO Y EVALUACION CUATRIMESTRAL DE LOS PROGRAMAS DE NEGOCIOS DE LA VICERRECTORÍA DE ESTUDIOS DE POSGRADO..... 5*

- a) Programa de Maestría en Administración Financiera (MAF). ..... 5*
- b) Programa de Maestría en Recursos Humanos (MRH)..... 7*
- c) Programa de Maestría en Gerencia y Productividad (MGP) ..... 9*
- d) Programa de Maestría en Gerencia de la Comunicación Corporativa (MGC) ..... 11*
- e) Programa de Maestría en Dirección Comercial (MDR) ..... 13*
- f) PLAN DE MEJORA de los cuatro programas de Posgrado: ..... 15*

*Unidad III. INFORME DE APLICACIÓN DE RÚBRICAS EN LOS MONOGRÁFICOS Y TRABAJOS FINALES PARA LOS PROGRAMAS DE NEGOCIO DE VICERRECTORÍA DE ESTUDIOS DE POSGRADO. .... 16*

- a) Maestría en Administración Financiera (MAF)..... 17*
- b) Maestría en Recursos Humanos. (MRH) ..... 20*
- c) Maestría en Gerencia de Productividad (MGP) ..... 23*
- d) Maestría en Gerencia de la Comunicación Corporativa (MGC)..... 26*
- e) Maestría en Dirección Comercial (MDR) ..... 29*
- f) PLAN DE ACCIÓN Simultáneo para todos los programas ..... 32*

*Unidad IV. INFORME DE LA AUTOEVALUACIÓN DE LAS COMPETENCIAS PROFESIONALES EN LOS PROGRAMAS DE NEGOCIO DE POSGRADO. .... 33*

- a) Maestría en Administración Financiera ..... 34*
- b) Maestría de Recursos Humanos (MRH) ..... 37*
- c) Maestría en Gerencia y Productividad (MGP) ..... 40*
- d) Maestría en Gerencia de la Comunicación Corporativa (MGC)..... 43*
- e) Maestría en Dirección Comercial (MDR) ..... 46*
- f) PLAN DE MEJORA de cinco programas de Posgrado:..... 49*



***Unidad I.- RESULTADOS DE AVALÚOS DE LAS PRUEBAS DE CONOCIMIENTO APLICADAS EN LOS PROGRAMAS DE NEGOCIOS EN LA VICERRECTORÍA DE ESTUDIOS DE POSGRADO. (ENERO – ABRIL 2016)***

Como parte del proceso de mejora institucional establecido en nuestra planificación estratégica presente en el Eje I Calidad y Efectividad en el logro de aprendizaje, en los *Objetivos Específicos 5 “Fortalecer la efectividad del monitoreo y la evaluación para impulsar la mejora de las practicas académicas”*, en el Eje II Competitividad y Posicionamiento de los egresados, *tiene como Indicador de Resultados 2: “el incremento porcentual promedio en las pruebas de evaluación de competencias al estudiantado entre el momento de ingreso en 2013-2014 y su egreso en 2018”*.

En el proceso de mantener la Acreditación de ACBSP y mejorar el cumplimiento de las competencias y habilidades de los egresados se realiza la evaluación de los conocimientos de los estudiantes dentro de 6 programas de posgrado del área de negocios para medir y analizar los aprendizajes de los estudiantes en función a los objetivos de los programas se han aplicado los avalúos en los cuatrimestres, Mayo – Agosto 2015, Septiembre – Diciembre 2015 y Enero – Abril 2016 cada cuatrimestre se han socializado los hallazgos encontrados.

***a) PROGRAMA DE MAESTRÍA EN ADMINISTRACIÓN FINANCIERA (MAF)***

De las nueve (9) asignaturas perfiles que componen la Maestría de Administración Financiera, en este cuatrimestre Enero – Abril 2016 se evaluaron tres (3) asignaturas perfiles correspondientes para este cuatrimestre. La aplicación del avalúo fue aplicado por lo menos a un grupo o sección de una misma asignatura con los instrumentos aprobados por los Comités de Asignaturas de MAF y ratificados por la Vicerrectoría de Estudios de Posgrado.

**Todos los docentes aplicaron el avalúo en el cuatrimestre enero abril 2016**

***b) PROGRAMA DE MAESTRÍA GERENCIA DE LOS RECURSOS HUMANOS (MRH)***

De las siete (7) asignaturas perfiles que componen la Maestría de Gerencia y Productividad, en este cuatrimestre Enero – Abril 2016 se evaluaron cuatro (4) asignaturas perfiles correspondientes para este cuatrimestre. La aplicación del avalúo fue realizado por lo menos a un grupo o sección de cada asignatura con los instrumentos aprobados por los Comités de Asignaturas de MGP y ratificados por la Vicerrectoría de Estudios de Posgrado.

**Todos los docentes aplicaron el avalúo en el cuatrimestre enero abril 2016**

***c) PROGRAMA DE MAESTRÍA EN GERENCIA Y PRODUCTIVIDAD (MGP)***

De las siete (7) asignaturas perfiles que componen la Maestría de Gerencia y Productividad, en este cuatrimestre Enero – Abril 2016 se evaluaron cuatro (4) asignaturas perfiles correspondientes para este cuatrimestre. La aplicación del avalúo fue realizado por lo menos a un grupo o sección de cada asignatura con los instrumentos aprobados por los Comités de Asignaturas de MRH y ratificados por la Vicerrectoría de Estudios de Posgrado.

**Todos los docentes aplicaron el avalúo en el cuatrimestre enero abril 2016**



**d) PROGRAMA DE MAESTRÍA GERENCIA DE LA COMUNICACIÓN CORPORATIVA (MGC)**

De las cuatro (4) asignaturas perfiles que componen la Maestría de Gerencia y Productividad, en este cuatrimestre Enero – Abril 2016 se evaluaron las cuatro (4) asignaturas perfiles correspondientes para este cuatrimestre. La aplicación del avalúo fue realizado por lo menos a un grupo o sección de cada asignatura con los instrumentos aprobados por los Comités de Asignaturas de MGC y ratificados por la Vicerrectoría de Estudios de Posgrado.

**Todos los docentes aplicaron el avalúo en el cuatrimestre enero abril 2016**

**e) PROGRAMA DE MAESTRÍA DIRECCIÓN COMERCIAL (MDR)**

De las cuatro (4) asignaturas perfiles que componen la Maestría de Dirección Comercial, en este cuatrimestre Enero – Abril 2016 se evaluaron tres (3) asignaturas perfiles correspondiente para este cuatrimestre. La aplicación del avalúo fue realizado por lo menos a un grupo o sección de cada asignatura con los instrumentos aprobados por los Comités de Asignaturas de MGC y ratificados por la Vicerrectoría de Estudios de Posgrado.

**LISTA DE DOCENTES QUE NO APLICARON EL INSTRUMENTO EN LAS ASIGNATURAS EVALUADAS**

**MDR400 GERENCIA DE DISTRIBUCIÓN Y TRADE MARKETING (1 GRUPO)**

El docente David Diaz es un nuevo integrante de nuestra UNAPEC por lo que desconocía algunos procesos sobre avalúos, pero ya está actualizado.

**Alcance del proceso de avalúos en los programas de la Vicerrectoría de Estudios de Posgrado que fueron aplicados:**

Programas	Enero - Abril 2016		Sept-Dic 2015		Mayo - Agosto 2015	
	Secciones	Estudiantes	Secciones	Estudiantes	Secciones	Estudiantes
MAF	8	184	9	272	15	410
MRH	4	71	4	93	3	69
MGP	12	330	13	355	14	432
MGC	4	80	3	73	4	105
MDR	3	84	1	18	1	16
MAI			2	48		
<b>TOTAL</b>	<b>31</b>	<b>749</b>	<b>32</b>	<b>859</b>	<b>37</b>	<b>1032</b>



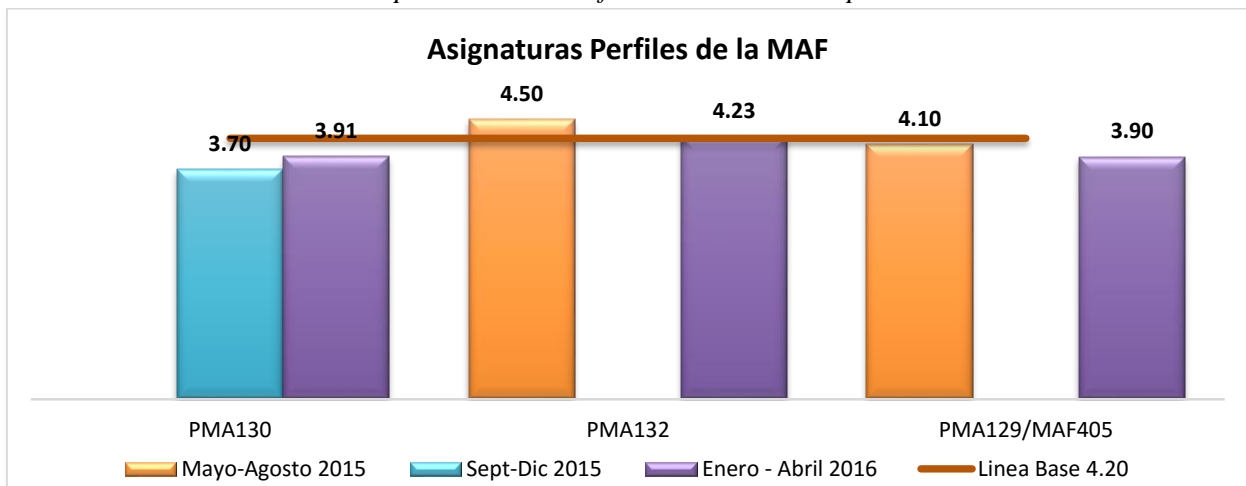
**Unidad II.- RESUMEN ESTADÍSTICO Y EVALUACION CUATRIMESTRAL DE LOS PROGRAMAS DE NEGOCIOS DE LA VICERRECTORÍA DE ESTUDIOS DE POSGRADO.**

**a) Programa de Maestría en Administración Financiera (MAF).**

Las asignaturas perfiles evaluadas de la Maestría en Administración Financiera (MAF) que utilizaron correctamente y de manera uniforme el instrumento de avalúo en este cuatrimestre, fueron tres (3):

- a. PMA130 Banca y Mercados Financieros.
- b. PMA132 Valoración Empresas, Fusiones y Adquisiciones.
- c. PMA129 Administración Financiera de la Estructura de Capital.

*Análisis por índice de calificación del avalúo aplicado*



Resultados individuales por asignaturas de los cuatrimestres Mayo – Agosto 2015, Septiembre – Diciembre 2015 y Enero – Abril 2016:

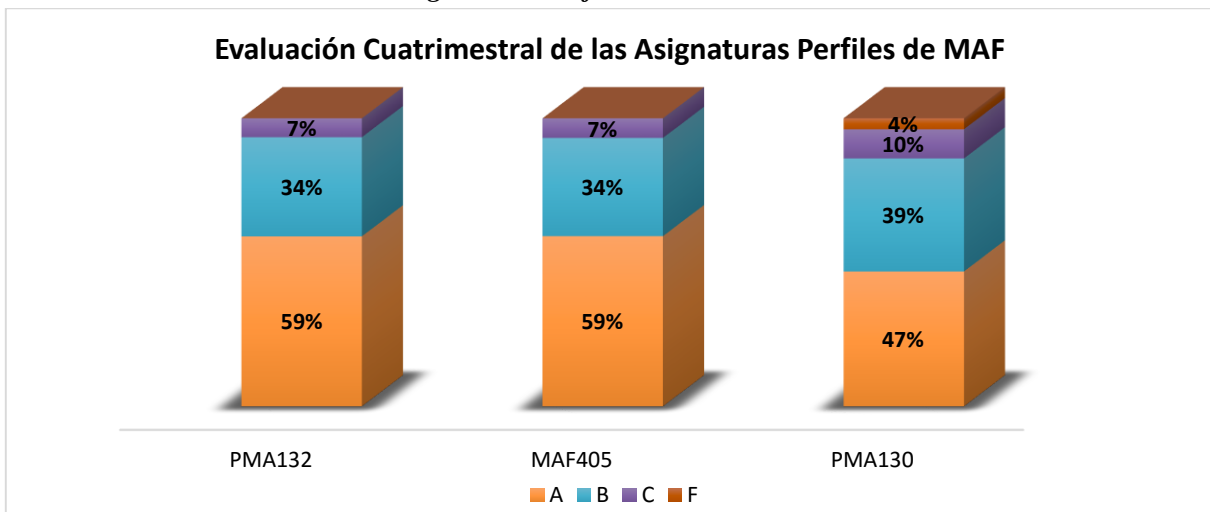
PMA-130 alcanzó una media ponderada de 3.91 evidenciando un crecimiento de 0.21 en su media.

PMA-132 alcanzó una media ponderada de 4.23 evidenciando una disminución de 0.27 en su media.

MAF-405, alcanzó una media ponderada de 3.90 evidenciando una disminución de 0.20 en su media.



*Evaluación cuatrimestral de las asignaturas Perfil de la MAF.*



**Tabla Resumen General literales**

A	B	C	F
55%	36%	8%	1%

La grafica presenta los resultados de las calificaciones literales de cada una de las asignaturas evaluadas, y la tabla del resumen general de los avalúos de estas asignaturas perfiles de la MAF representa el promedio de los valores porcentuales totales obtenidas por los estudiantes evaluados en el periodo.

El 55% obtuvo una calificación en A, un 36% alcanzó la calificación en B, el 8% de los estudiantes alcanzaron calificación en C y 1% de los estudiantes obtuvo F.

La mayor concentración de calificación está representada con el literal A.

El 99% de los evaluados aprobó la asignatura.

El 91% de los estudiantes evaluados aprobaron con los literales A y B.

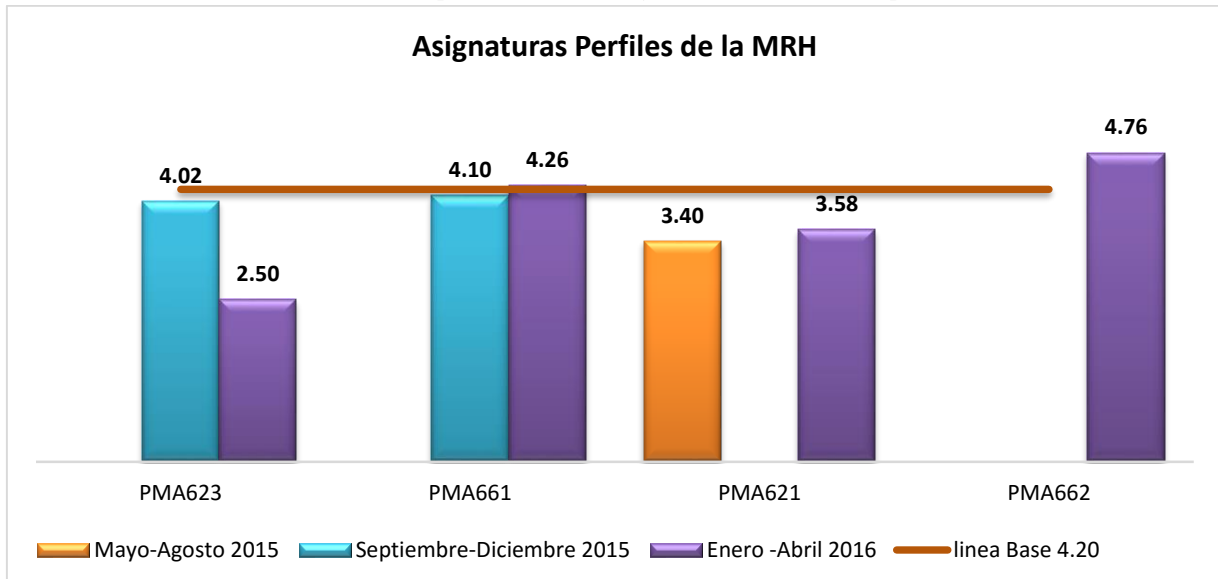


**b) Programa de Maestría en Recursos Humanos (MRH)**

Las asignaturas perfiles evaluadas de la Maestría en Recursos Humanos (MRH) que utilizaron correctamente y de manera uniforme el instrumento de avalúo en este cuatrimestre, fueron cuatro (4):

1. PMA623 Legislación laboral
2. PMA-661 Desarrollo de los Recursos Humanos
3. PMA-621 Comportamiento Organizacional
4. PMA662 Ética en la Gestión de Recursos Humanos

*Análisis por índice de calificación del avalúo aplicado.*



Resultados individuales por asignaturas de los cuatrimestres Mayo – Agosto 2015, Septiembre – Diciembre 2015 y Enero – Abril 2016:

PMA-623 alcanzó una media ponderada de 2.50 evidenciando una disminución de 1.52 en su media.

PMA-661 alcanzó una media ponderada de 4.26 evidenciando un crecimiento de 0.16 en su media.

PMA-621 alcanzó una media ponderada de 3.58 evidenciando un crecimiento de 0.18 en su media.

PMA-662 alcanzó una media ponderada de 4.76 en su media.



*Evaluación cuatrimestral de las asignaturas Perfil de la MRH*

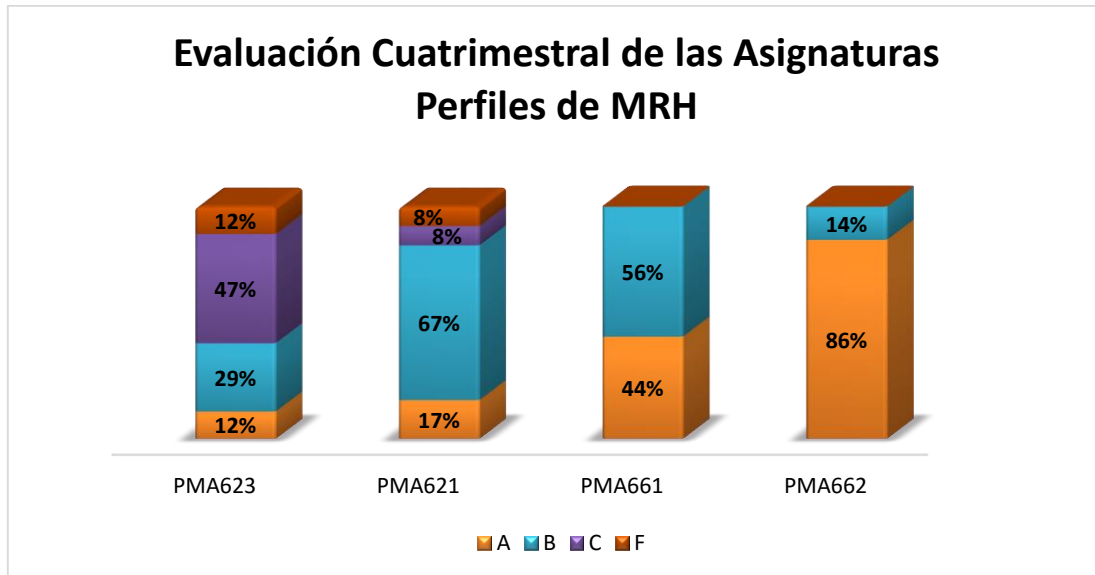


Tabla Resumen General literales

A	B	C	F
40%	42%	14%	4%

La grafica presenta los resultados de las calificaciones literales de cada una de las asignaturas evaluadas, y en la tabla de Resumen general de los avalúos de estas asignaturas perfiles de la MRH, presenta las calificaciones literales, representa el promedio de los valores porcentuales totales obtenidas por los estudiantes evaluados en el periodo.

El 40% obtuvo una calificación en A, un 42% alcanzó la calificación en B.

Cabe destacar que el 82% de los evaluados aprobó con literales A y B.



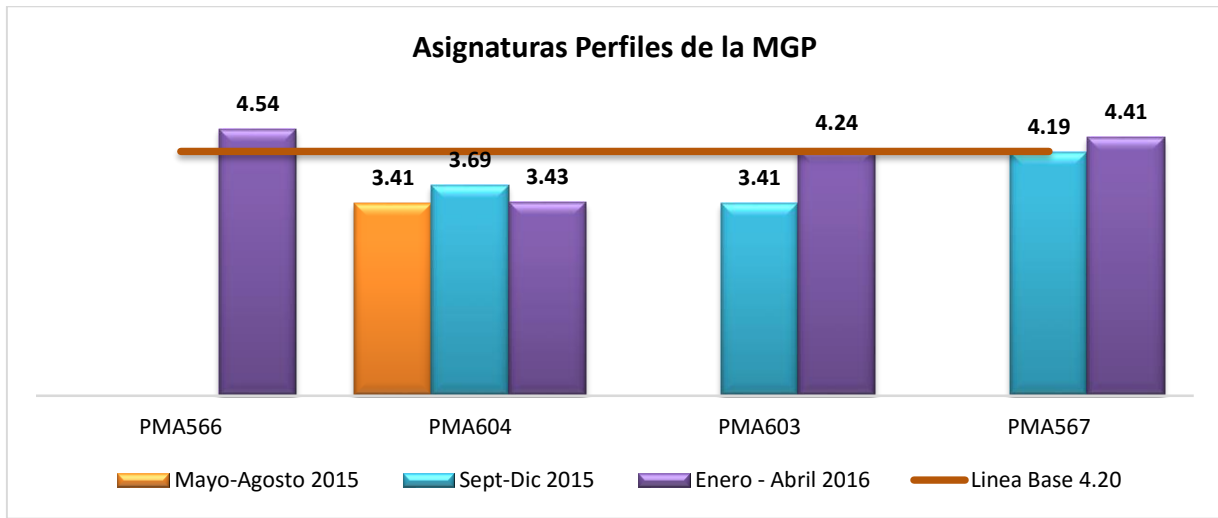


**c) Programa de Maestría en Gerencia y Productividad (MGP)**

Las asignaturas perfiles evaluadas de la Maestría en Gerencia y Productividad (MGP) que utilizaron correctamente y de manera uniforme el instrumento de avalúo en este cuatrimestre, fueron cuatro (4):

1. PMA566 Gerencia Estratégica
2. PMA604 Gerencia de Operaciones
3. PMA603 Administración del Cambio
4. PMA567 Gerencia Financiera

*Análisis por índice de calificación del avalúo aplicado.*



Resultados individuales por asignaturas de los cuatrimestres Mayo – Agosto 2015, Septiembre – Diciembre 2015 y Enero – Abril 2016:

PMA-566 alcanzó una media ponderada de 4.54 en su media.

PMA-604 alcanzó una media ponderada de 3.43 evidenciando un decrecimiento de 0.26 en su media.

PMA-603 alcanzó una media ponderada de 4.24 evidenciando un crecimiento de 0.83 en su media.

PMA567 alcanzó una media ponderada de 4.41 evidenciando un crecimiento de 0.22 en su media.



*Evaluación cuatrimestral de las asignaturas Perfil de la MGP*

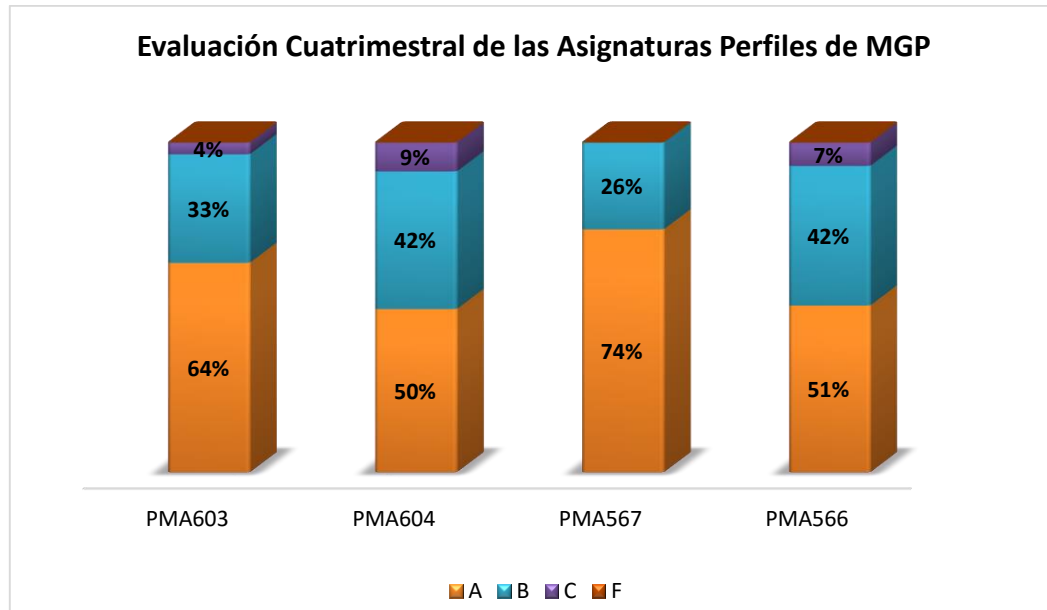


Tabla Resumen General literales

A	B	C	F
59%	36%	5%	0%

La grafica presenta los resultados de las calificaciones literales de cada una de las asignaturas evaluadas, y en la tabla de Resumen general de los avalúos de estas asignaturas perfiles de la MGP, presentados en la tabla de las calificaciones literales, representa el promedio de los valores porcentuales totales obtenidas por los estudiantes evaluados en el periodo.

El 59% obtuvo una calificación en A, ocupando el rango de mayor concentración, un 36% alcanzo la calificación en B, el 5% de los estudiantes alcanzaron calificación en C.

El 95% de los estudiantes evaluados aprobaron con los literales A y B.

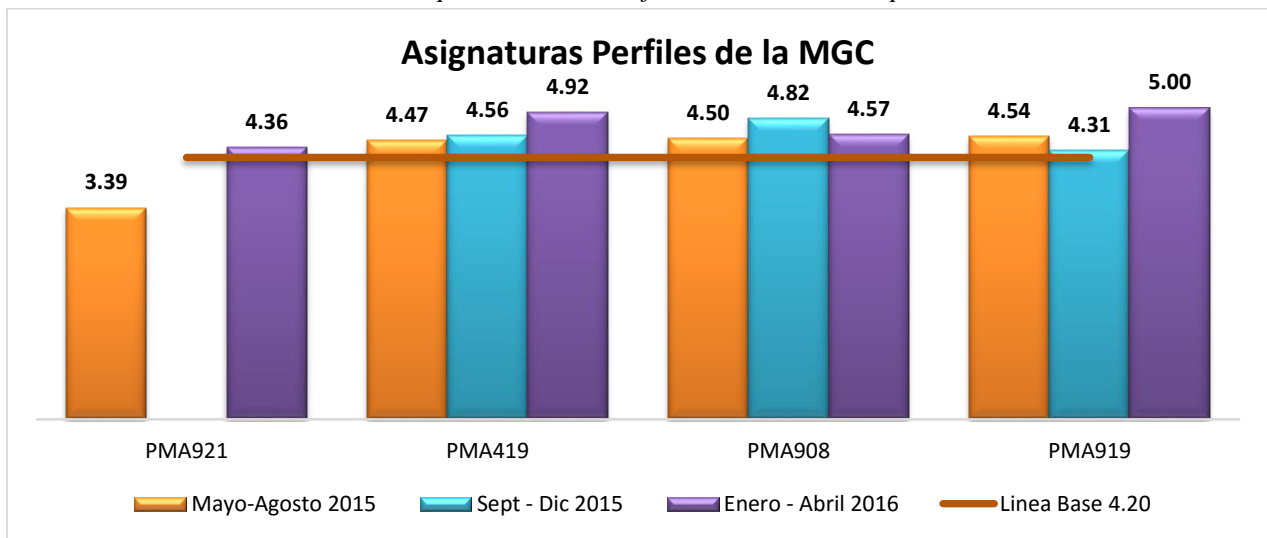


**d) Programa de Maestría en Gerencia de la Comunicación Corporativa (MGC)**

Las asignaturas perfiles evaluadas de la Maestría Gerencia de la Comunicación Corporativa (MGC) que utilizaron correctamente y de manera uniforme el instrumento de avalúo en este cuatrimestre, fueron cuatro (4)

1. PMA921 Gestión de la Imagen Corporativa
2. PMA-419 Gerencia de la Comunicación
3. PMA-908 Comunicación Organizacional
4. PMA-919 Gerencia Estratégica

*Análisis por índice de calificación del avalúo aplicado.*



Resultados individuales por asignaturas de los cuatrimestres Mayo – Agosto 2015, Septiembre – Diciembre 2015 y Enero – Abril 2016:

PMA-921, Alcanzó una media ponderada de 4.36 evidenciando un crecimiento de 0.97 en su media.

PMA-419, Alcanzó una media ponderada de 4.92 evidenciando un crecimiento de 0.36 en su media.

PMA-908, Alcanzó una media ponderada de 4.82 evidenciando una disminución de 0.25 en su media.

PMA-919, Alcanzó una media ponderada de 5.00 evidenciando un crecimiento de 0.29 en su media.



*Evaluación cuatrimestral de las asignaturas Perfil de la MGC*

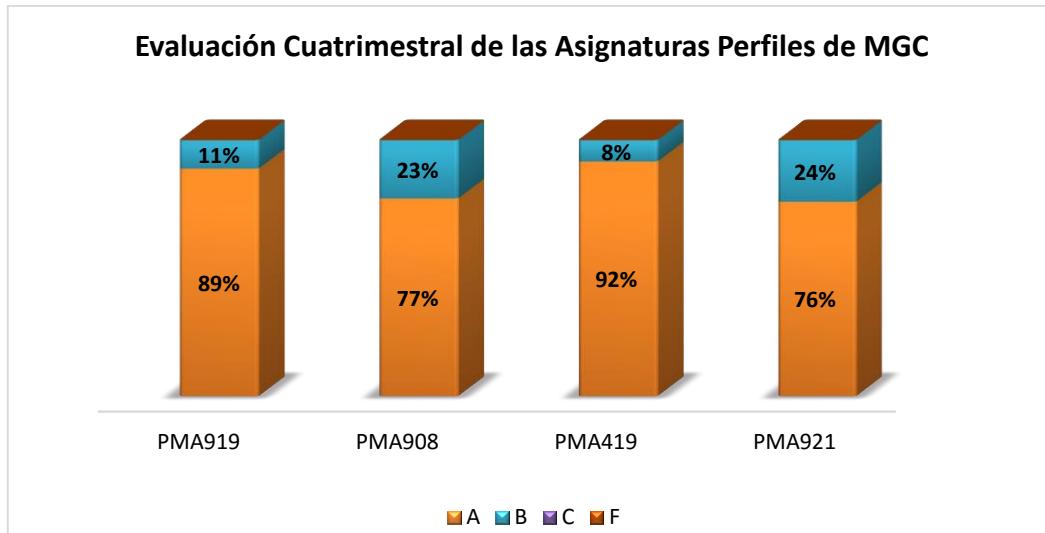


Tabla Resumen General literales

A	B	C	F
83%	17%	0%	0%

La grafica presenta los resultados de las calificaciones literales de cada una de las asignaturas evaluadas, y en la tabla de Resumen general de los avalúos de estas asignaturas perfiles de la MGC, presentados en la tabla de las calificaciones literales, representa el promedio de los valores porcentuales totales obtenidas por los estudiantes evaluados en el periodo.

El 83% obtuvo una calificación en A ocupando el rango de mayor concentración, un 17% alcanzo la calificación en B.

El 100% de los estudiantes evaluados aprobaron con los literales A y B.

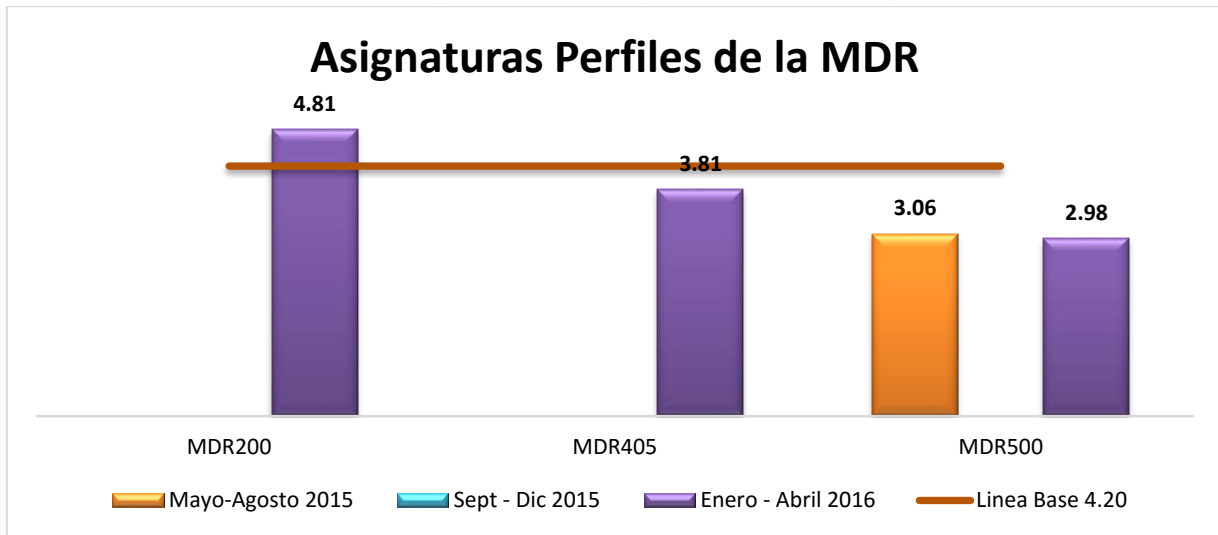


e) *Programa de Maestría en Dirección Comercial (MDR)*

Las asignaturas perfiles evaluadas de la Maestría en Dirección Comercial (MDR) que utilizaron correctamente y de manera uniforme el instrumento de avalúo en este cuatrimestre, fueron tres (3)

1. MDR200 Estrategia de Negociación
2. MDR405 Pronostico y Plan de Ventas
3. MDR500 Gerencia de Negociaciones Internacionales

*Análisis por índice de calificación del avalúo aplicado.*



Resultados individuales por asignaturas de los cuatrimestres Mayo – Agosto 2015, Septiembre – Diciembre 2015 y Enero – Abril 2016:

MDR-200, alcanzó una media ponderada de 4.81 en su media.

MDR-405, alcanzó una media ponderada de 3.81 en su media.

MDR 500, alcanzó una media ponderada de 2.98 evidenciando una disminución de 0.08 en su media



*Evaluación cuatrimestral de las asignaturas Perfil de la MDR*

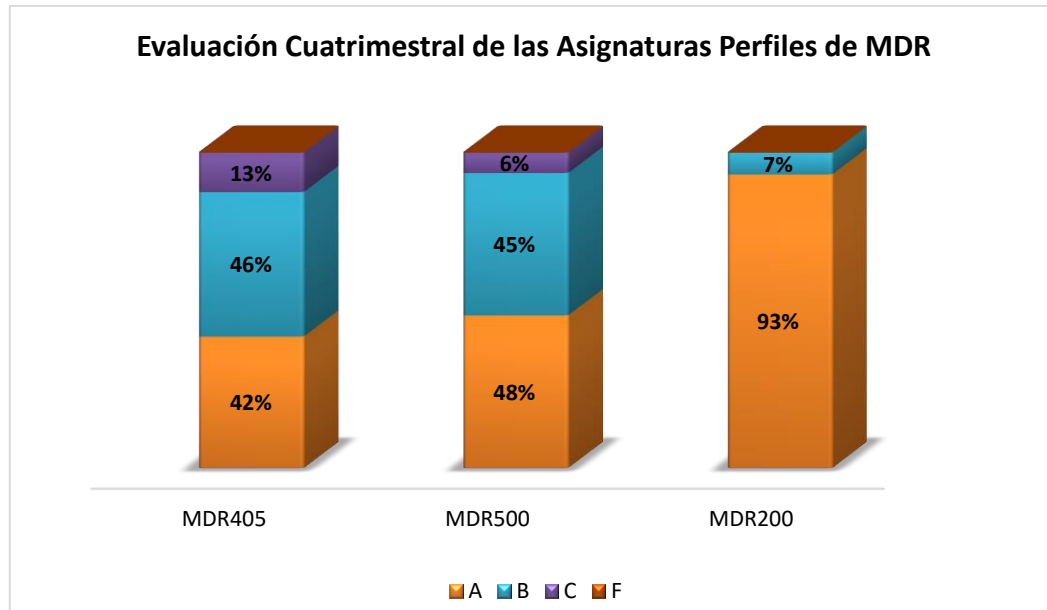


Tabla Resumen General literales

A	B	C	F
<b>61%</b>	<b>33%</b>	<b>6%</b>	<b>0%</b>

La grafica presenta los resultados de las calificaciones literales de cada una de las asignaturas evaluadas, y en la tabla de Resumen general de los avalúos de estas asignaturas perfiles de la MDR, presentados en la tabla de las calificaciones literales, representa el promedio de los valores porcentuales totales obtenidas por los estudiantes evaluados en el periodo.

El 61% obtuvo una calificación en A, un 33% alcanzo la calificación en B ocupando el rango de mayor concentración.

El 94% de los estudiantes evaluados aprobaron con los literales A y B.



**f) PLAN DE MEJORA de los cuatro programas de Posgrado:**

Programa	Acción	Objetivo	Responsable	Fecha
MAF	Enviar en la primera semana de clases un correo electrónico institucional a cada docente un aviso, para motivar a los docentes a que sigan aplicando los instrumentos a fin de mantener una estructura homogénea en la aplicación de los avalúos e incluir el requerimiento de que den respuesta de recibido al correo.	Asegurar la aplicación del instrumento en todos los grupos de las asignaturas para el cuatrimestre mayo-agosto 2016.	Asistente Académica de la VEP	Mayo-agosto 2016.
	Dar seguimiento a los docentes que se integren a asignaturas con avalúos de las asignaturas perfil, sobre la importancia de la entrega de los avalúos consensuados.	Entrega de los avalúos consensuados de MAF a un 100%, para el cuatrimestre mayo-agosto 2016.	Asistente Académica de la VEP	Mayo-agosto 2016.
	Revisión y modificación del avalúo de la asignatura PMA-509 para aplicar en el cuatrimestre sept.– dic. 2016.	Actualizar el avalúo para mantener la calidad del proceso.	Coordinador de Avalúos, Docentes y Vicerrectora	Junio 2016
MRH	Dar seguimiento a los docentes de las asignaturas perfil de MRH, para el cumplimiento al 100% de los avalúos.	Entrega de los avalúos de MRH a un 100%, para el cuatrimestre mayo-agosto 2016.	Coordinador MRH y docente.	Mayo-agosto 2016.
	Identificar docentes con evaluaciones de excelencia que se inserten como profesores en la asignatura PMA-623.	Desarrollar un equipo docente colaborativo que permita mejores resultados de aprendizaje.	Coordinador MRH y la Vicerrectora de Estudios de Posgrado (VEP).	Mayo 2016
MGP	Seguimiento a los procesos de mejoras continuas con revisiones del sílabo de la asignatura perfil PMA-604 Gerencia de Operaciones	Mejorar los resultados obtenidos para el cuatrimestre Sept. –Dic. 2016.	Coordinadora MGP, coordinador de avalúo y docentes	Mayo - Agosto 2016.
MGC	Notificar a los docentes, para que el proceso de mejoras continuas continúen con la calidad y tiempo de respuesta en los avalúos.	Continuar con la calidad y entrega de los avalúos de MGC a un 100%, para el cuatrimestre mayo-agosto 2016.	Coordinador de Avalúo, asistente de la (VEP) y docente	Junio 2016.
MDR	Notificar a los docentes, en especial al profesor David Diaz la importancia de la entrega del avalúo de la asignatura perfil que imparte en MDR.	Optimizar la entrega de los avalúos de MDR a un 100%, para el cuatrimestre mayo-agosto 2016.	Coordinador de Avalúo, asistente de la (VEP) y docente	Junio 2016
	Revisar con el docente César José la metodología empleada en el proceso formativo de enseñanza aprendizaje o un posible cambio de avalúos en la asignatura MDR-500.	Contribuir en el proceso de mejoras continuas en el proceso formativo.	Vicerrectora, coordinador de Avalúo y docente	Junio 2016

En cuanto a las acciones de la Vicerrectoría de Estudios de Posgrado (VEP), con respecto a asegurar la aplicación del instrumento en todos los grupos de las asignaturas para el cuatrimestre Enero – Abril 2016, en la primera semana de clases, por cada módulo, se enviará vía correo electrónico institucional a cada docente un aviso recordatorio sobre la aplicación del instrumento, al cual el docente debe dar la confirmación de recepción. De no recibir respuesta se contactará vía telefónica.



***Unidad III. INFORME DE APLICACIÓN DE RÚBRICAS EN LOS MONOGRÁFICOS Y TRABAJOS FINALES PARA LOS PROGRAMAS DE NEGOCIO DE VICERRECTORÍA DE ESTUDIOS DE POSGRADO.***

Dentro la aplicación de avalúos se ha creado como instrumento un instrumento de evaluación llamado **Rúbrica para la evaluación de los trabajos finales de Vicerrectoría de Estudios de posgrado (FOR-VC-0646)** para medir el aprendizaje estudiantil.

Esta rúbrica permite determinar las necesidades y requerimientos de los trabajos finales estableciendo la calificación a través de elementos de valoración que contiene la misma. Este instrumento es llenado por el docente tomando en cuenta los elementos que intervienen para la medición del problema, la metodología, la fuente de información, la documentación, el análisis, el dominio, la conclusión, las referencias y la redacción con el fin de tomar acciones de mejora en el proceso enseñanza-aprendizaje.

El objetivo de este instrumento es analizar y cuantificar la capacidad que tienen los maestrantes de aplicar los conocimientos y su capacidad de análisis al finalizar un programa académico a nivel de maestrías por medio de criterios seleccionados acordes al nivel académico y profesional que deben poseer los trabajos finales para el cumplimiento de las normas de la Universidad APEC.

Los gráficos que se presentan a continuación de la rúbrica es una relación entre la calificación marco teórico y conceptual de los trabajos de monográfico de los cuatrimestres Enero-Abril 2016, Sept.-Dic. 2015, Mayo-Agosto 2015 y Enero-Abril 2015 de cada programa de negocio de la (VEP).





**a) Maestría en Administración Financiera (MAF)**

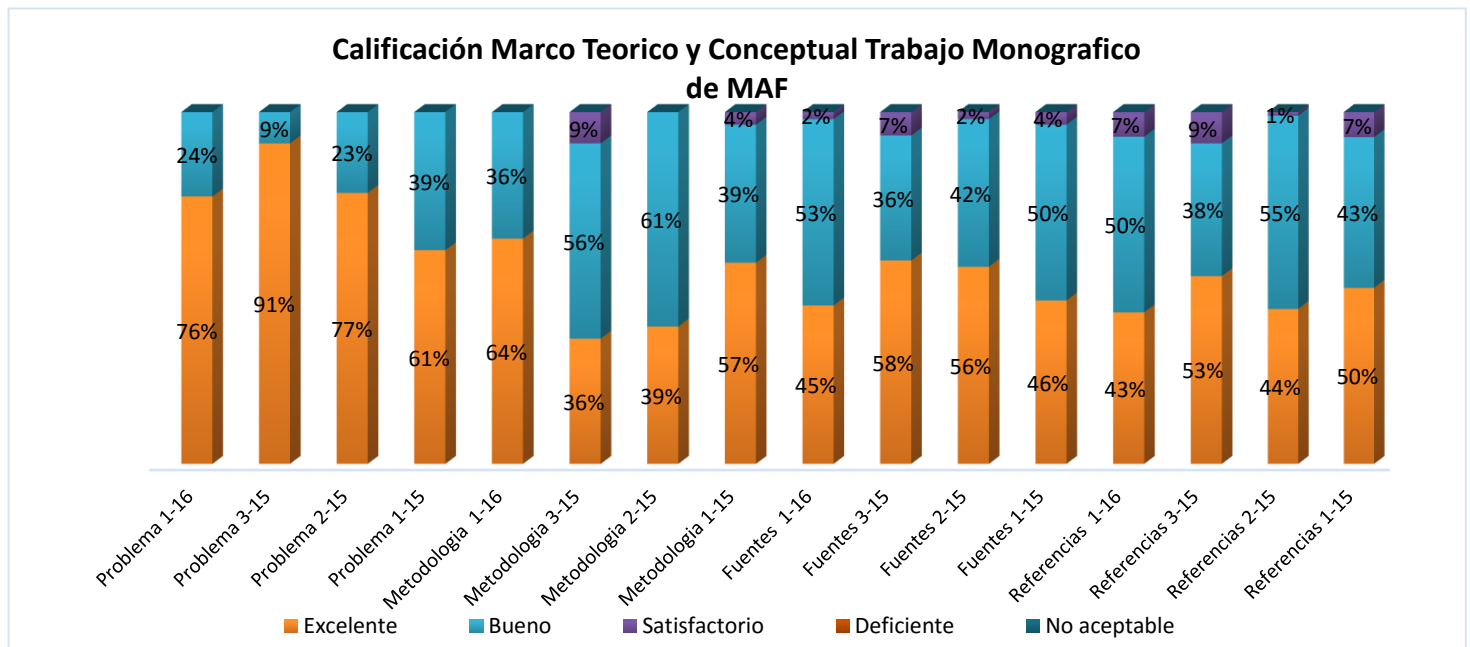
En el cuatrimestre Enero-Abril 2016, se evaluaron 58 estudiantes en cuatro grupos

En el cuatrimestre Sept.-Dic. 2015, se evaluaron 45 estudiantes en cuatro grupos,

En el cuatrimestre Mayo-Agosto 2015, se evaluaron 65 estudiantes en cinco grupos.

En el cuatrimestre Enero-Abril 2015, se evaluaron 28 estudiantes en dos grupos.

**Gráfico 1 MAF**



**Nomenclatura:** Enero-Abril 2016 (1-16) Sept.-Dic. 2015 (3-15) Mayo-Agosto 2015 (2-15) Enero-Abril 2015 (1-15)

**Planteamiento del Problema:**

En Enero – Abril 2016 se observa que el nivel de excelencia, viene incrementando desde la primera hasta la tercera y en la última merma en un 15%, para quedar en 76% el rango de Excelente.

**Metodología de la investigación:**

En Enero-Abril 2016(1-16) se evidencia una gran mejora de un 28% en el nivel de Excelente al alcanzar un 64%, el nivel de bueno obtuvo un 36% y desaparece el nivel de satisfactorio.

**Fuentes de Información:**

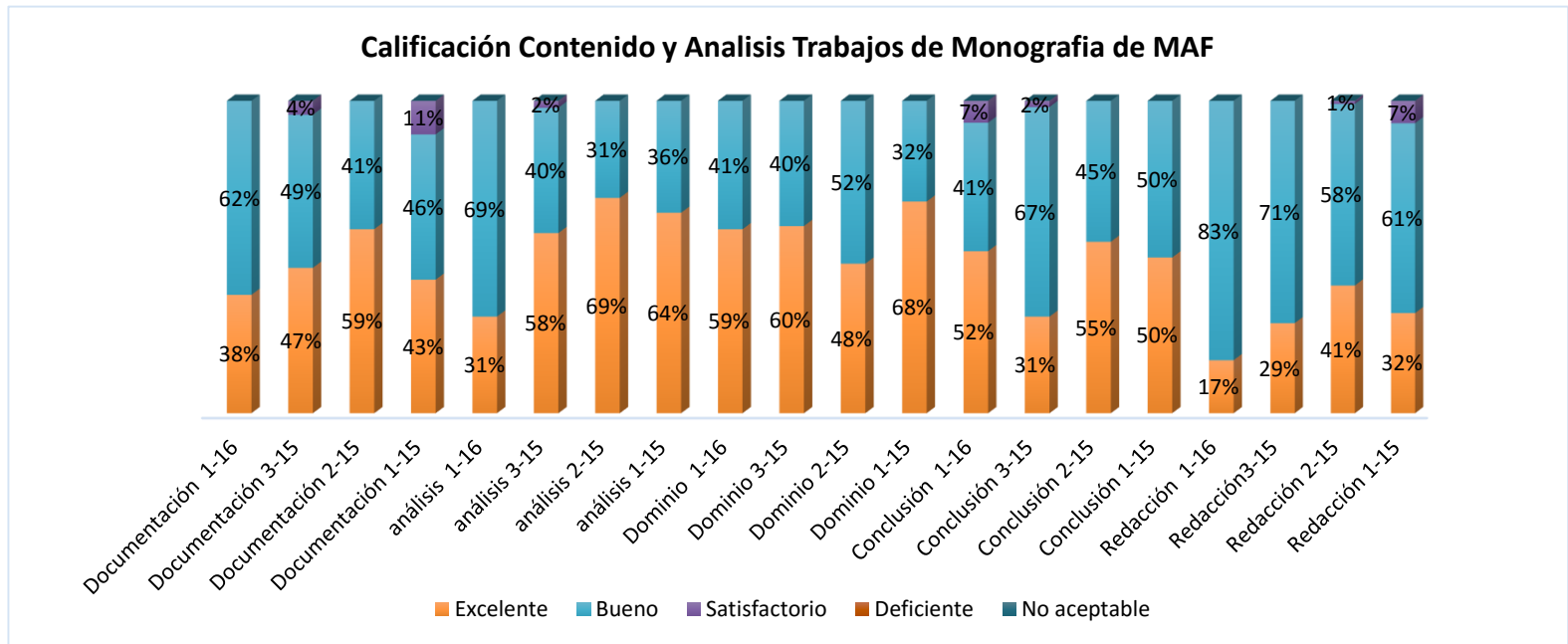
En Enero-Abril 2016(1-16) se evidencia un incremento de un 16% en el nivel de Excelente al alcanzar un 45%, y el nivel de bueno es de 53% y aparece el nivel de satisfactorio con un 2%.

**Referencias:**

En Enero-Abril 2016(1-16) se evidencia una desmejora de un 10% en el nivel de Excelente al alcanzar un 43%, el nivel de bueno obtuvo un 50% y en satisfactorio un 7%.



Gráfico 2 MAF



**Nomenclatura:** Enero-Abril 2016 (1-16) Sept.-Dic. 2015 (3-15) Mayo-Agosto 2015 (2-15) Enero-Abril 2015 (1-15)

**Documentación:**

En Enero-Abril 2016(1-16) se evidencia una desmejora de un 9% en el nivel de Excelente al alcanzar un 38%, el nivel de bueno obtuvo un 62%.

**Análisis:**

En Enero-Abril 2016(1-16) se evidencia una desmejora de un 27% en el nivel de Excelente al alcanzar un 31%, el nivel de bueno obtuvo un 69%.

**Dominio del Contenido:**

En Enero-Abril 2016(1-16) se evidencia una desmejora de un 1% en el nivel de Excelente al alcanzar un 59%, el nivel de bueno obtuvo un 41%.

**Conclusión:**

En Enero-Abril 2016(1-16) se evidencia una mejora de un 21% en el nivel de Excelente al alcanzar un 52%, el nivel de bueno obtuvo un 41% y un 7% en satisfactorio.

**Redacción y Estilo:**

En Enero-Abril 2016(1-16) se evidencia una desmejora de un 12% en el nivel de Excelente al alcanzar un 17%, el nivel de bueno obtuvo un 83%.



*Evaluación cuatrimestral de las rubricas de la MAF*

Gráfico 3 MAF

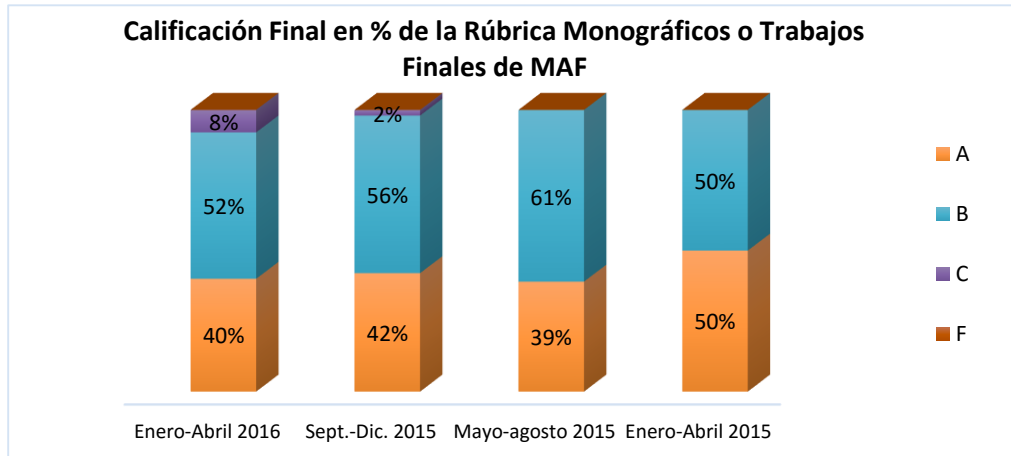


Tabla 1 MAF

A	B	C	F
43%	55%	2%	0%

Los resultados de las calificaciones obtenidas en los cursos Monográficos de MAF que se presentan en la tabla de calificaciones literales, representa el promedio de los valores porcentuales totales obtenidas por los estudiantes en los tres (4) periodos evaluados, el 43% de los estudiantes obtuvo calificación de A, el 55% alcanzó calificación B y la calificación mínima para completar el curso con un 2% en C, no hubo un alumno reprobado en F.



**b) Maestría en Recursos Humanos. (MRH)**

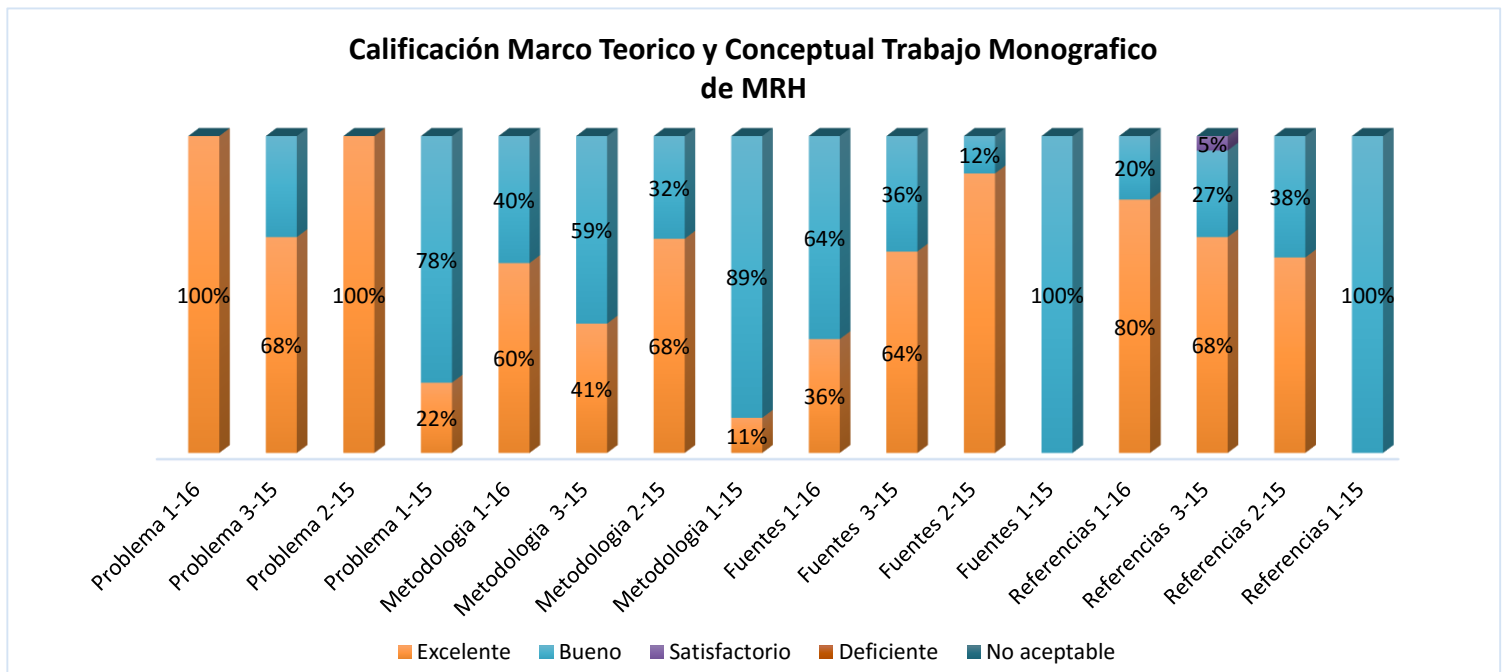
En el cuatrimestre Enero-Abril 2016 se evaluó tres grupos de 10, 10 y 5 estudiantes, respectivamente.

En el cuatrimestre Sept.-Dic. 2015 se evaluó dos grupos de 9 y 13 estudiantes.

En el cuatrimestre Mayo-Agosto 2015 se evaluó tres grupos de 10, 16 y 13 estudiantes, respectivamente.

En el cuatrimestre Enero-Abril 2015 se evaluó un grupo 9 estudiantes.

**Gráfico 4 MRH**



**Nomenclatura:** Enero-Abril 2016 (1-16) Sept.-Dic. 2015 (3-15) Mayo-Agosto 2015 (2-15) Enero-Abril 2015 (1-15)

**Planteamiento del Problema:**

En Enero-Abril 2016(1-16) se evidencia una mejora de un 32% en el nivel de Excelente al alcanzar el 100%, el nivel de bueno obtuvo un 0%.

**Metodología de la investigación:**

En Enero-Abril 2016(1-16) se evidencia una mejora de un 33% en el nivel de Excelente al alcanzar un 60%, el nivel de bueno obtuvo un 40%.

**Fuentes de Información:**

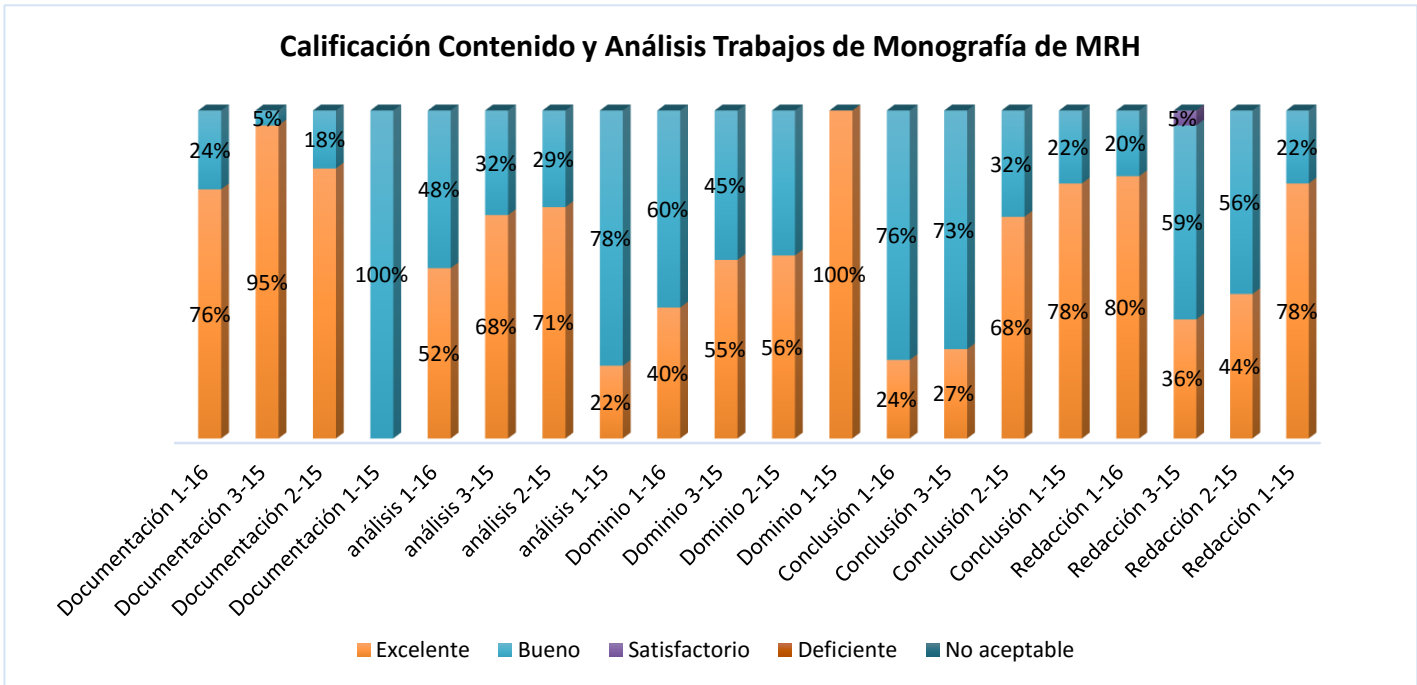
En Enero-Abril 2016(1-16) se evidencia una desmejora de un 38% en el nivel de Excelente al alcanzar un 36%, el nivel de bueno obtuvo un 64%.

**Referencias:**

En Enero-Abril 2016(1-16) se evidencia una mejora de un 12% en el nivel de Excelente al alcanzar un 80%, el nivel de bueno obtuvo un 20%.



Gráfico 5 MRH



**Nomenclatura:** Enero-Abril 2016 (1-16) Sept.-Dic. 2015 (3-15) Mayo-Agosto 2015 (2-15) Enero-Abril 2015 (1-15)

**Documentación:**

En Enero-Abril 2016(1-16) se evidencia una desmejora de un 19% en el nivel de Excelente al alcanzar un 76%, el nivel de bueno obtuvo un 24%.

**Análisis:**

En Enero-Abril 2016(1-16) se evidencia una mejora de un 16% en el nivel de Excelente al alcanzar un 52%, el nivel de bueno obtuvo un 48%.

**Dominio del Contenido:**

En Enero-Abril 2016(1-16) se evidencia una desmejora de un 15% en el nivel de Excelente al alcanzar un 40%, el nivel de bueno obtuvo un 60%.

**Conclusión:**

En Enero-Abril 2016(1-16) se evidencia una desmejora de un 3% en el nivel de Excelente al alcanzar un 24%, el nivel de bueno obtuvo un 76%.

**Redacción y Estilo:**

En Enero-Abril 2016(1-16) se evidencia una gran mejora de un 44% en el nivel de Excelente al alcanzar un 80%, el nivel de bueno obtuvo un 20%.



*Evaluación cuatrimestral de las rubricas de la MRH*

Gráfico 6 MRH

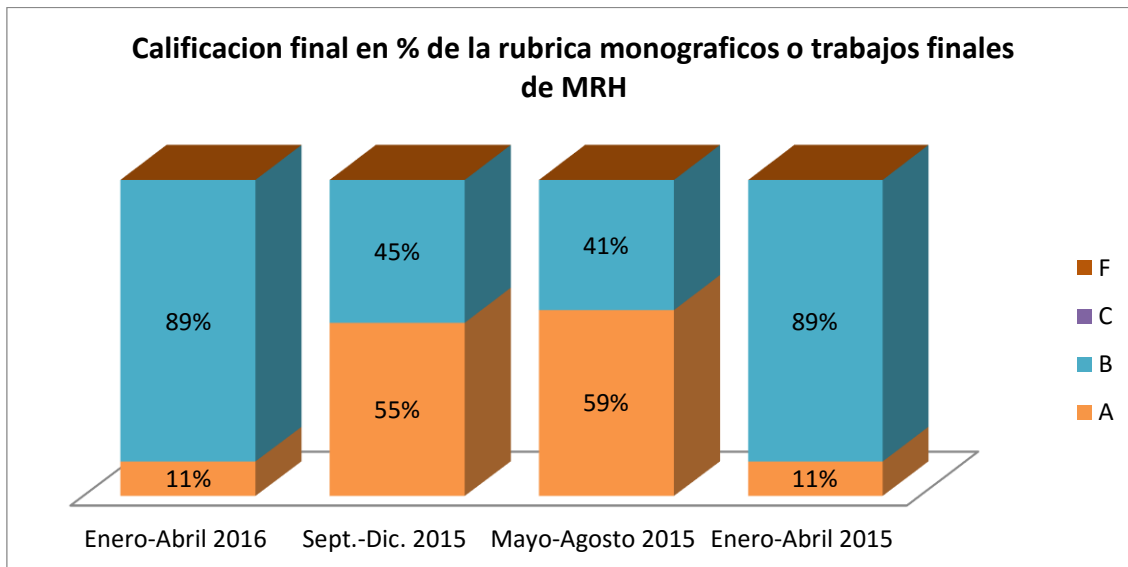


Tabla 2 MRH

A	B	C	F
34%	66%	0%	0%

Los resultados de las calificaciones obtenidas en los cursos Monográficos de MRH que se presentan en la tabla de calificaciones literales, representa el promedio de los valores porcentuales totales obtenidas por los estudiantes en los cuatro (4) periodos evaluados, el 34% de los estudiantes obtuvo calificación de A, el 66% alcanzo calificación B, no hubo calificación C ni alumnos reprobados.



**c) Maestría en Gerencia de Productividad (MGP)**

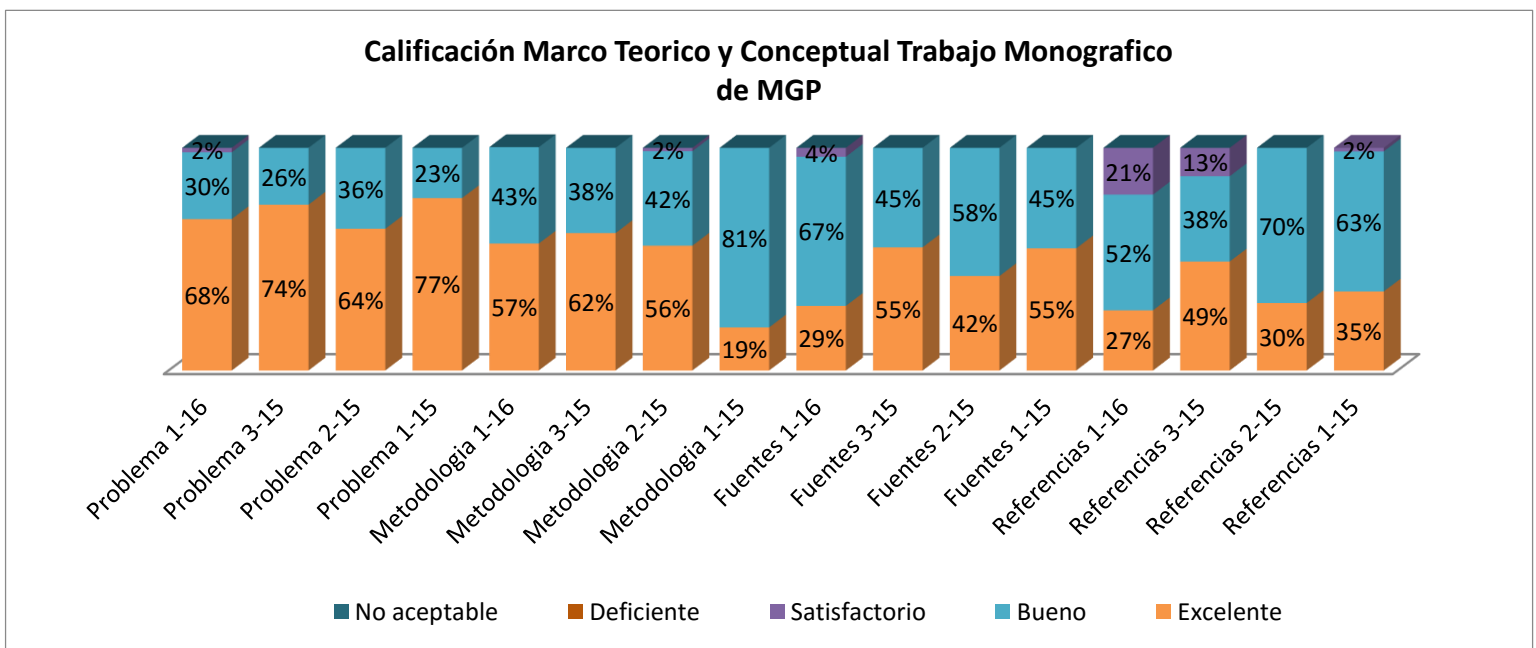
En el cuatrimestre Enero-Abril 2016 se evaluaron 63 estudiantes divididos en 4 grupos de 10, 15, 18 y 20 estudiantes respectivamente.

En el cuatrimestre Sept.-Dic. 2015 se evaluaron 47 estudiantes divididos en 4 grupos de 9,12,12 y 14 estudiantes respectivamente.

En el cuatrimestre Mayo-Agosto 2015 se evaluaron 68 estudiantes divididos en 4 grupos de 10, 16, 20 y 22 estudiantes respectivamente.

En el cuatrimestre Enero-Abril 2015 se evaluaron 62 estudiantes divididos en 4 grupos de 7, 13, 21 y 21 estudiantes respectivamente.

**Gráfico 7 MGP**



**Nomenclatura:** Enero-Abril 2016 (1-16) Sept.-Dic. 2015 (3-15) Mayo-Agosto 2015 (2-15) Enero-Abril 2015 (1-15)

**Planteamiento del Problema:**

En Enero-Abril 2016(1-16) se evidencia una mejora de un 28% en el nivel de Excelente al alcanzar un 68%, el nivel de bueno obtuvo un 30% y un 2% en satisfactorio.

**Metodología de la investigación:**

En Enero-Abril 2016(1-16) se evidencia una desmejora de un 5% en el nivel de Excelente al alcanzar un 57%, el nivel de bueno obtuvo un 43%.

**Fuentes de Información:**

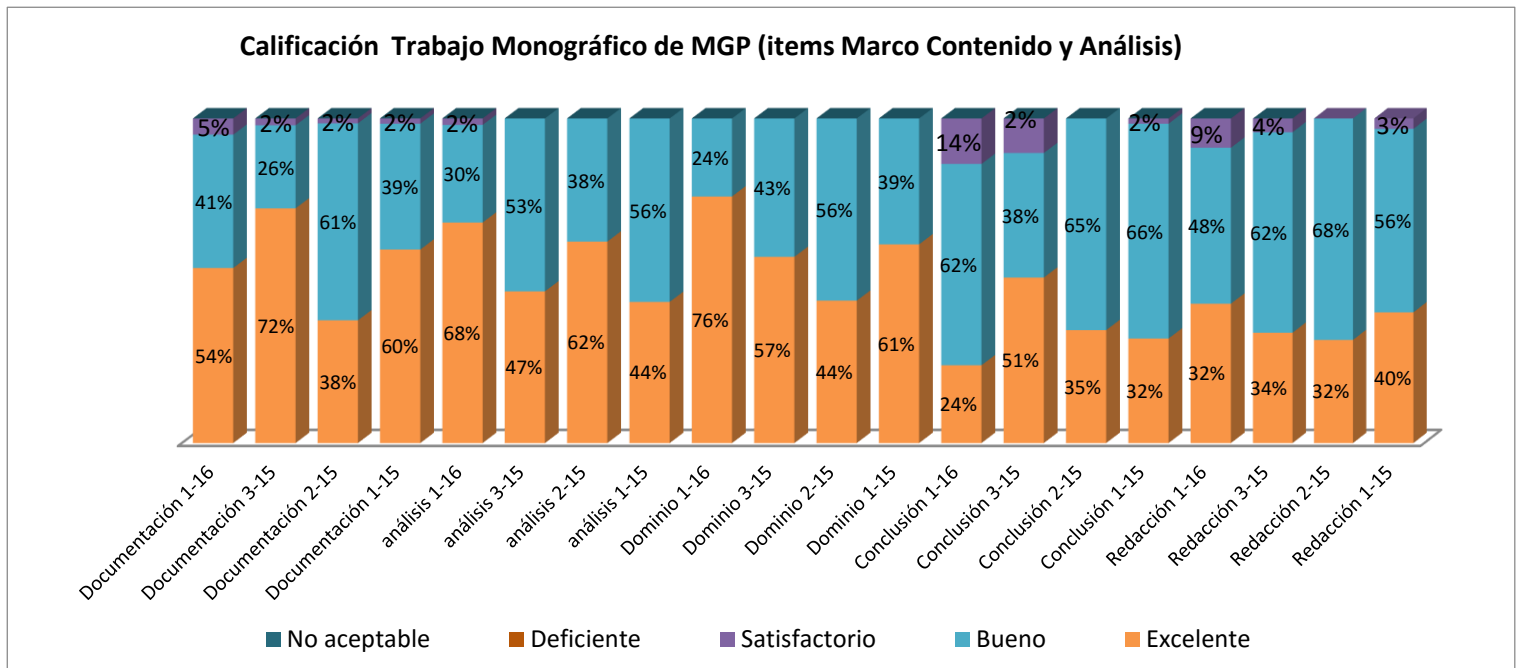
En Enero-Abril 2016(1-16) se evidencia una mejora de un 28% en el nivel de Excelente al alcanzar un 29%, el nivel de bueno obtuvo un 67% y un 4% en satisfactorio.

**Referencias:**

En Enero-Abril 2016(1-16) se evidencia una mejora de un 28% en el nivel de Excelente al alcanzar un 27%, el nivel de bueno obtuvo un 52% y un 21% en satisfactorio.



Gráfico 8 MGP



**Nomenclatura:** Enero-Abril 2016 (1-16) Sept.-Dic. 2015 (3-15) Mayo-Agosto 2015 (2-15) Enero-Abril 2015 (1-15)

**Documentación:**

En Enero-Abril 2016(1-16) se evidencia una desmejora de un 18% en el nivel de Excelente al alcanzar un 54%, el nivel de bueno obtuvo un 41% y un 5% en satisfactorio.

**Análisis:**

En Enero-Abril 2016(1-16) se evidencia una mejora de un 21% en el nivel de Excelente al alcanzar un 68%, el nivel de bueno obtuvo un 30% y un 2% en satisfactorio.

**Dominio del Contenido:**

En Enero-Abril 2016(1-16) se evidencia una mejora de un 19% en el nivel de Excelente al alcanzar un 76%, el nivel de bueno obtuvo un 24%.

**Conclusión:**

En Enero-Abril 2016(1-16) se evidencia una mejora de un 28% en el nivel de Excelente al alcanzar un 24%, el nivel de bueno obtuvo un 62% y un 14% en satisfactorio.

**Redacción y Estilo:**

En Enero-Abril 2016(1-16) se evidencia una desmejora de un 2% en el nivel de Excelente al alcanzar un 32%, el nivel de bueno obtuvo un 48% y 9% en satisfactorio.





*Evaluación cuatrimestral de las rubricas de la MGP*

Gráfico 9 MGP

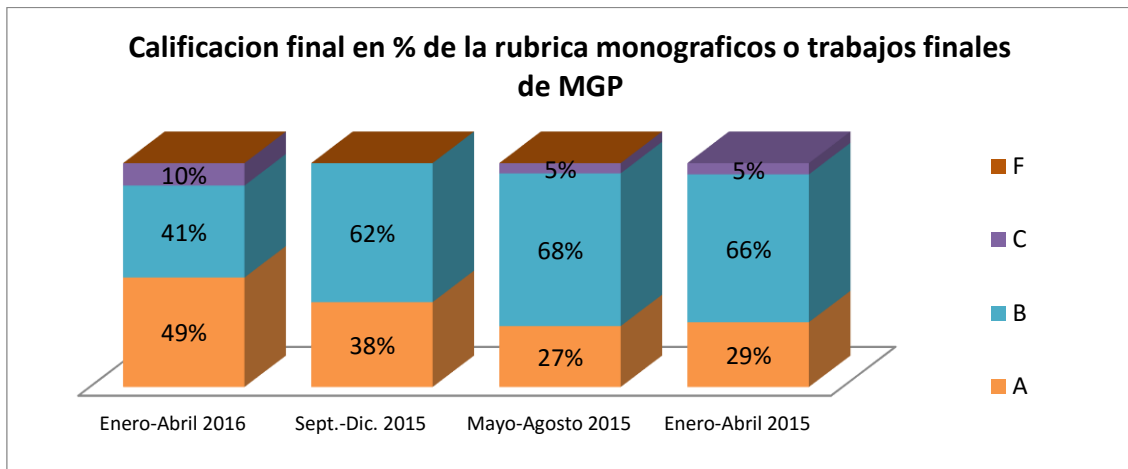


Tabla 3 MGP

A	B	C	F
36%	59%	5%	0%

Los resultados de las calificaciones obtenidas en los cursos Monográficos de la MGP que se presentan en la tabla de calificaciones literales, representa el promedio de los valores porcentuales totales obtenidas por los estudiantes en los cuatro (4) periodos evaluados. El 36%, en promedio la tercera parte de los alumnos evaluados, obtuvo la calificación A, un 59% resultado con calificación B y 5% de la calificación C. No hubo alumnos reprobados.



**d) Maestría en Gerencia de la Comunicación Corporativa (MGC)**

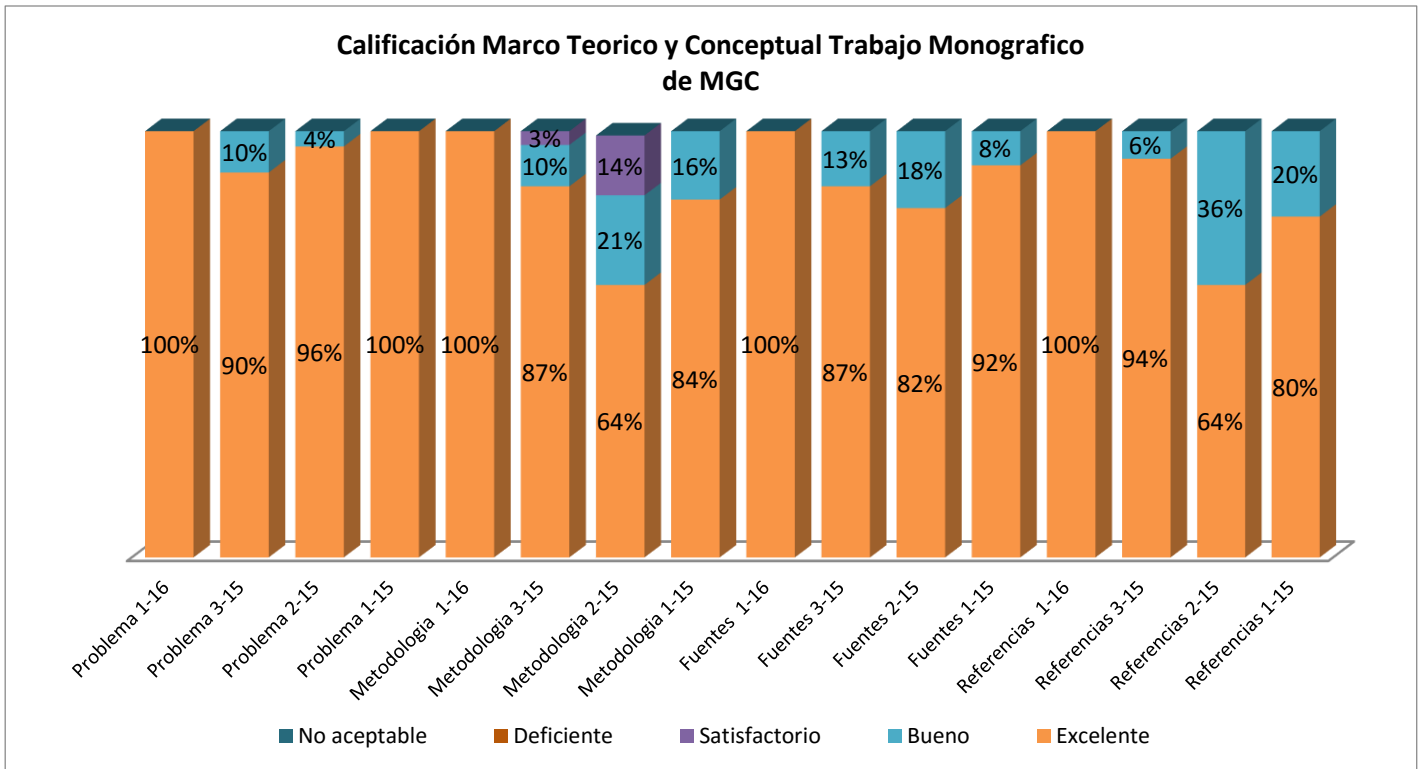
En el cuatrimestre Enero-Abril 2015 se evaluaron 25 estudiantes en dos grupos

En el cuatrimestre Sept.-Dic. 2015 se evaluaron 31 estudiantes en tres grupos

En el cuatrimestre Mayo-Agosto 2015 se evaluaron 39 estudiantes en dos grupos

En el cuatrimestre Enero-Abril 2015 se evaluaron 25 estudiantes en dos grupos

**Gráfico 10 MGC**



**Nomenclatura:** Enero-Abril 2016 (1-16) Sept.-Dic. 2015 (3-15) Mayo-Agosto 2015 (2-15) Enero-Abril 2015 (1-15)

**Planteamiento del Problema:**

En Enero-Abril 2016(1-16) se evidencia una mejora de un 10% en el nivel de Excelente al alcanzar el 100%.

**Metodología de la investigación:**

En Enero-Abril 2016(1-16) se evidencia una mejora de un 13% en el nivel de Excelente al alcanzar el 100%.

**Fuentes de Información:**

En Enero-Abril 2016(1-16) se evidencia una mejora de un 13% en el nivel de Excelente al alcanzar el 100%.

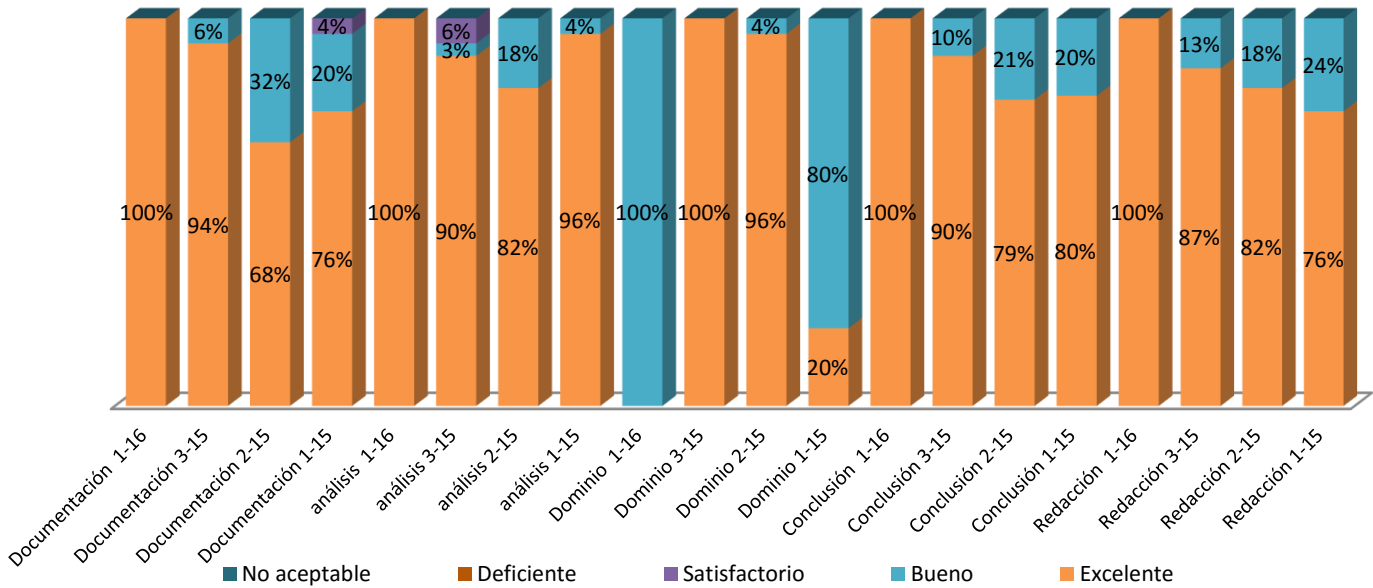
**Referencias:**

En Enero-Abril 2016(1-16) se evidencia una mejora de un 6% en el nivel de Excelente al alcanzar el 100%.



Gráfico 11 MGC

**Calificación Trabajo Monográfico de MGC (items Marco Contenido y Análisis)**



**Nomenclatura:** Enero-Abril 2016 (1-16) Sept.-Dic. 2015 (3-15) Mayo-Agosto 2015 (2-15) Enero-Abril 2015 (1-15)

**Documentación:**

En Enero-Abril 2016(1-16) se evidencia una mejora de un 6% en el nivel de Excelente al alcanzar el 100%.

**Análisis:**

En Enero-Abril 2016(1-16) se evidencia una mejora de un 10% en el nivel de Excelente al alcanzar el 100%.

**Dominio del Contenido**

En Enero-Abril 2016(1-16) se evidencia una máxima desmejora de un 100% en el nivel de Excelente al alcanzar un 0%, por lo que el nivel de bueno es de 100%.

**Conclusión:**

En Enero-Abril 2016(1-16) se evidencia una mejora de un 10% en el nivel de Excelente al alcanzar el 100%.

**Redacción y Estilo:**

En Enero-Abril 2016(1-16) se evidencia una mejora de un 13% en el nivel de Excelente al alcanzar el 100%.



*Evaluación cuatrimestral de las rubricas de la MGC*

Gráfico 12 MGC

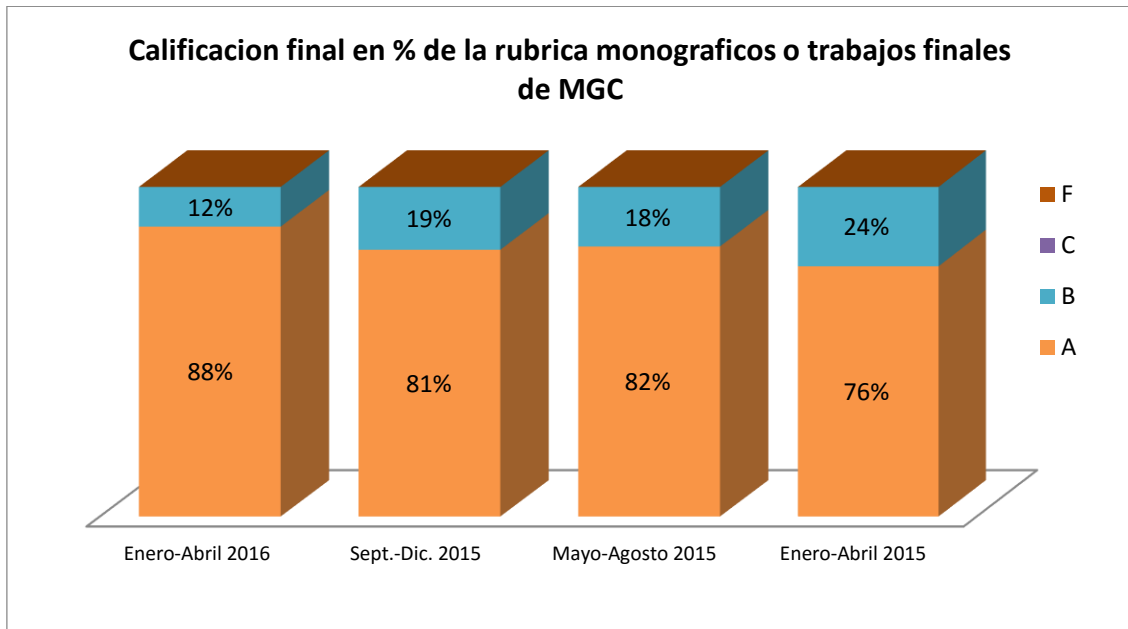


Tabla 4 MGC

<b>A</b>	<b>B</b>	<b>C</b>	<b>F</b>
<b>82%</b>	<b>18%</b>	<b>0%</b>	<b>0%</b>

Los resultados de las calificaciones obtenidas en los cursos Monográficos de la MGC que se presentan en la tabla de calificaciones literales, representa el promedio de los valores porcentuales totales obtenidas por los estudiantes en el primer periodo evaluado. El 82% de los alumnos evaluados, obtuvo la calificación A, el resto de la tercera parte el 18% resultado con calificación B, no hubo calificación C, ni alumnos reprobados.



**e) Maestría en Dirección Comercial (MDR)**

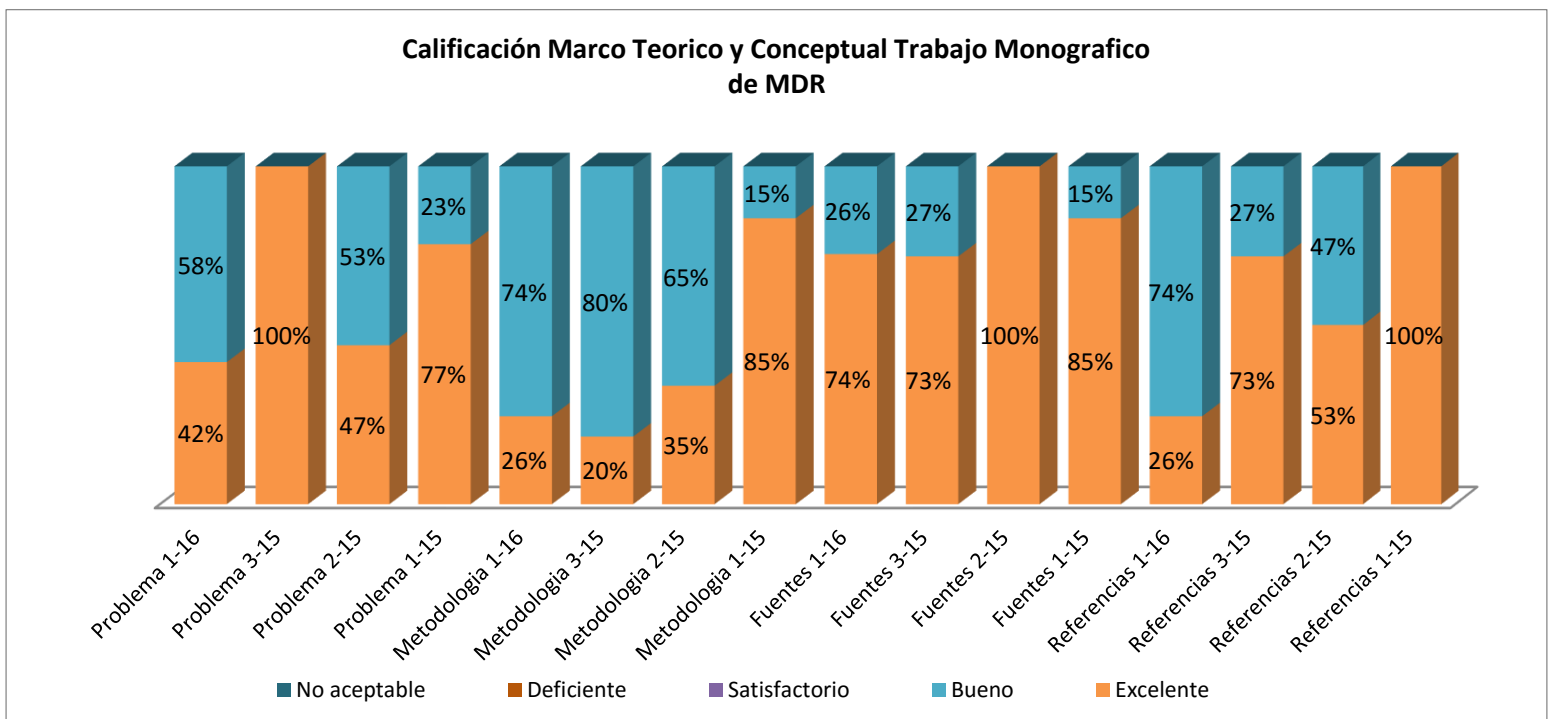
En el cuatrimestre Enero-Abril 2016 se evaluaron 19 estudiantes en un grupo.

En el cuatrimestre Sept. Dic. 2015 se evaluaron 15 estudiantes en un grupo.

En el cuatrimestre Mayo-Agosto 2015 se evaluaron 17 estudiantes en un grupo.

En el cuatrimestre Enero-Abril 2015 se evaluaron 13 estudiantes en un grupo.

**Gráfico 13 MDR**



**Nomenclatura:** Enero-Abril 2016 (1-16) Sept.-Dic. 2015 (3-15) Mayo-Agosto 2015 (2-15) Enero-Abril 2015 (1-15)

**Planteamiento del Problema:**

En Enero-Abril 2016(1-16) se evidencia una gran desmejora de un 58% en el nivel de Excelente al alcanzar un 42%, el nivel de bueno obtuvo un 58%.

**Metodología de la investigación:**

En Enero-Abril 2016(1-16) se evidencia una mejora de un 6% en el nivel de Excelente al alcanzar un 26%, el nivel de bueno obtuvo un 74%.

**Fuentes de Información:**

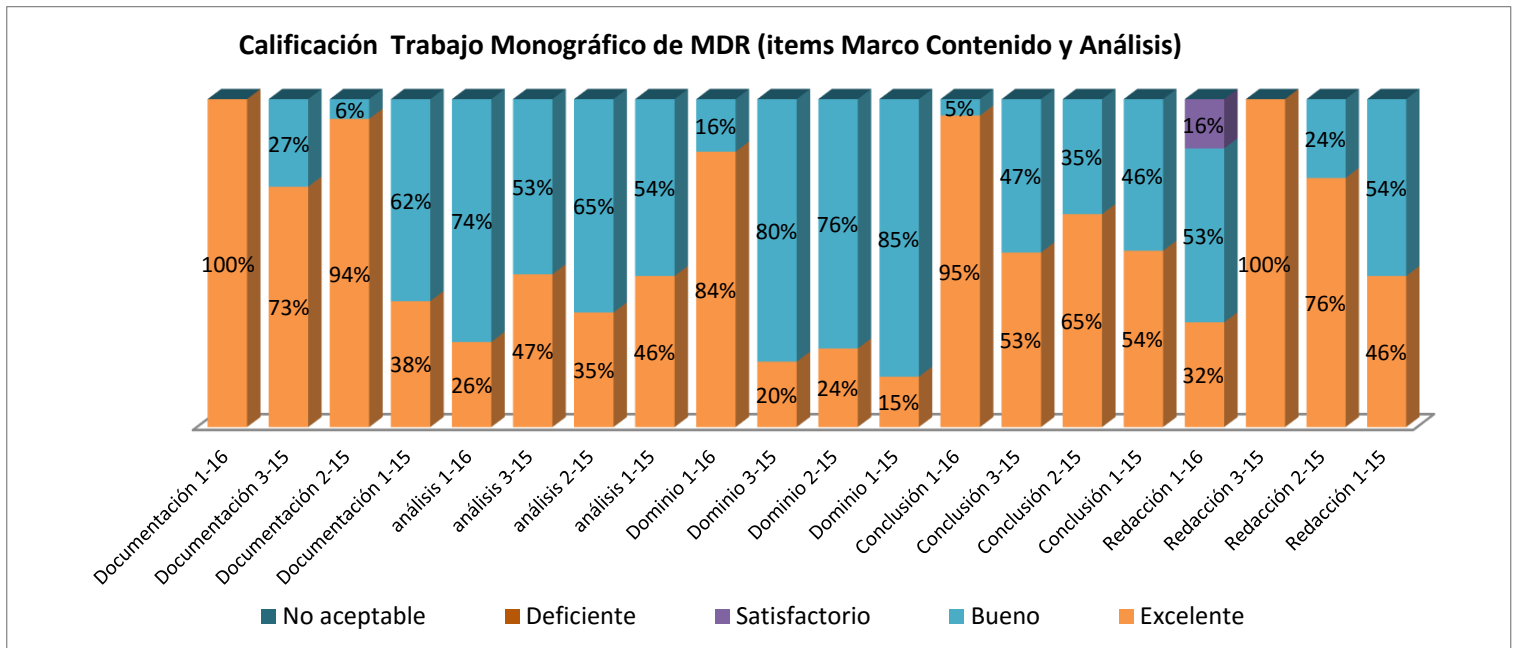
En Enero-Abril 2016(1-16) se evidencia una mejora de un 28% en el nivel de Excelente al alcanzar un 74%, el nivel de bueno obtuvo un 26%.

**Referencias:**

En Enero-Abril 2016(1-16) se evidencia una mejora de un 28% en el nivel de Excelente al alcanzar un 26%, el nivel de bueno obtuvo un 74%.



Gráfico 14 MDR



**Nomenclatura:** Enero-Abril 2016 (1-16) Sept.-Dic. 2015 (3-15) Mayo-Agosto 2015 (2-15) Enero-Abril 2015 (1-15)

**Documentación:**

En Enero-Abril 2016(1-16) se evidencia una mejora de un 27% en el nivel de Excelente al alcanzar el 100%.

**Análisis:**

En Enero-Abril 2016(1-16) se evidencia una desmejora de un 21% en el nivel de Excelente al alcanzar un 26%, el nivel de bueno obtuvo un 74%.

**Dominio del Contenido:**

En Enero-Abril 2016(1-16) se evidencia una mejora de un 28% en el nivel de Excelente al alcanzar un 84%, el nivel de bueno obtuvo un 16%.

**Conclusión:**

En Enero-Abril 2016(1-16) se evidencia una mejora de un 28% en el nivel de Excelente al alcanzar un 95%, el nivel de bueno obtuvo un 5%.

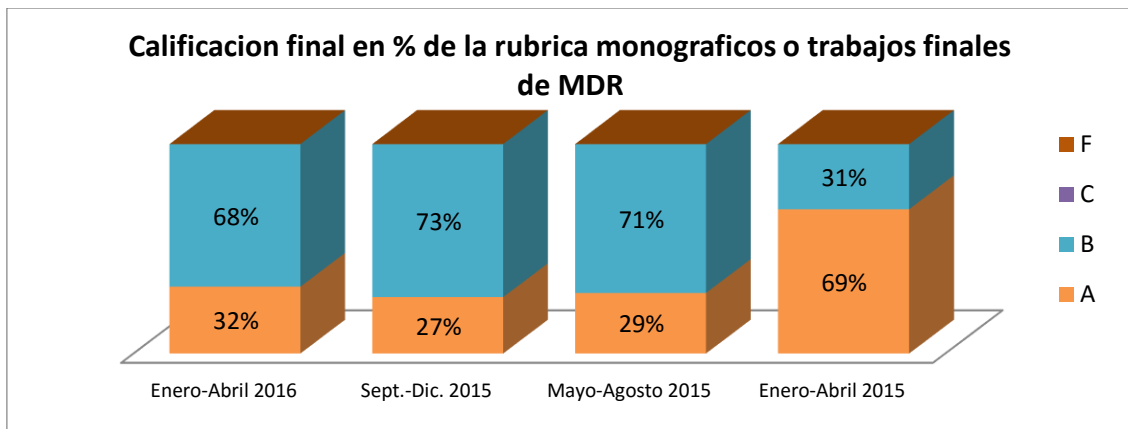
**Redacción y Estilo:**

En Enero-Abril 2016(1-16) se evidencia una mejora de un 28% en el nivel de Excelente al alcanzar un 32%, el nivel de bueno obtuvo un 53% y el 16% en satisfactorio.



**Evaluación cuatrimestral de las rubricas de la MDR**

**Gráfico 15 MDR**



**Tabla 5 MDR**

<b>A</b>	<b>B</b>	<b>C</b>	<b>F</b>
<b>39%</b>	<b>61%</b>	<b>0%</b>	<b>0%</b>

Los resultados de las calificaciones obtenidas en los cursos Monográficos de la MDR que se presentan en la tabla de calificaciones literales, representa el promedio de los valores porcentuales totales obtenidas por los estudiantes en el primer periodo evaluado. El 39% de los alumnos evaluados, obtuvo la calificación A, la otra parte el 61% resulto con calificación B, no hubo calificación C, ni alumnos reprobados.



*f) PLAN DE ACCIÓN Simultáneo para todos los programas*

Descripción	Responsable	Fecha	Entregable
<p>Proceso continuo de la entrega de las rúbricas a tiempo y al 100% por parte de los docentes que imparten monográficos, con el objeto de la preparación del Excel e informe a tiempo.</p> <p>Inducir a los docentes al uso del turnitin en un 100%.</p> <p>Socializar con la docente Alicia Álvarez sobre el buen uso de la rúbrica con sus elementos a medir, para la evaluación de los trabajos de monográficos de la maestría de MGC.</p>	<p>Coordinador de MGP, Coordinador de Avalúos y Vicerrectora de la VEP.</p>	<p>Mayo- Agosto 2016</p>	<p>Los resultados de las rubricas en el cuatrimestre que impartan monográfico.</p>





#### ***Unidad IV. INFORME DE LA AUTOEVALUACIÓN DE LAS COMPETENCIAS PROFESIONALES EN LOS PROGRAMAS DE NEGOCIO DE POSGRADO.***

En el proceso de acreditación que está involucrada la UNAPEC se está llevando a cabo un proceso de avalúo de los programas de negocios, a los estudiantes de término de los diferentes programas de negocios en el área de posgrado se les solicita que completen un cuestionario de auto evaluación, con el señalamiento de la importancia de que sean honestos con su apreciación y los comentarios solicitados en relación a su aprovechamiento de la maestría que cursa. El objetivo de aplicar esta herramienta es lograr que los estudiantes alcancen un nivel de excelencia en el dominio del conocimiento, habilidades y actitudes relacionadas al área profesional y a su desenvolvimiento personal. El presente resumen corresponde al análisis de los cuestionarios de auto evaluación de los estudiantes que cursaban su última asignatura en el cuatrimestre Enero – Abril 2016.

##### ***Objetivo de la Auto-Evaluación de competencias Profesionales***

Valorar el nivel de cumplimiento con las expectativas de los estudiantes para lograr sobre el 70% de satisfacción general al concluir los estudios de Maestría en Administración Financiera en términos de la declaración del perfil del egresado y de un 75% en las competencias profesionales específicas que debieron desarrollar, como parte de nuestro proceso de continua calidad por los servicios ofrecidos, se busca a través del Cuestionario de Auto-Evaluación de competencias Profesionales.

En la parte A se pregunta: De manera general, favor indicar qué tanto le aportó el programa cursado para desarrollar las competencias necesarias para comprender, dominar y aplicar, apegados a la ética.

En la parte B se solicita: De manera específica, favor marcar qué tanto le aportó la Maestría para desarrollar una serie de competencias específicas. Esta parte solicita indicar en qué nivel se encontraba previo a cursar la Maestría y en qué nivel terminó al concluir la misma.

En las preguntas de la sección C, se consigna un criterio para valorar los resultados, el cual corresponde a el porcentaje de mejoría que representa el resultado del nivel de concluir menos el nivel de inicio, entre la diferencia existente por el máximo valor de (10) menos el nivel de inicio =  $(\text{nivel de concluir} - \text{nivel de inicio}) / (10 - \text{nivel de inicio})$ . Este criterio porcentual es un indicador complementario al anterior que permitirá valorar el porcentaje logrado del desarrollo potencial probable a partir de las competencias iniciales.

Escala de rango para valorar el porcentaje de mejoría

80 a 100 Muy satisfactorio

70 a 79 Satisfactorio

60 a 69 Aceptable

59 a 0 Inaceptable



**a) Maestría en Administración Financiera**

**Resultados de la Auto-Evaluación de competencias Profesionales de MAF**

A partir de estos resultados, se hace evidente el éxito de modificar el momento de conseguir las retroalimentaciones de los estudiantes, ya que anteriormente se solicitaba a la entrega del trabajo final en las oficinas y a partir de mayo 2012 se les solicitó a todos los estudiantes al inicio de su último cuatrimestre.

**Tabla No. 1: Relación de estudiantes encuestados**

Cuatrimestre	Cantidad de estudiantes	Estudiantes encuestados	% de aplicación
Sept.-Dic. 2014	55	55	100%
Enero-Abril 2015	27	27	100%
Mayo-Agosto 2015	55	55	100%
Sept.-Dic. 2015	51	51	100%
Enero-Abril 2016	49	49	100%

De manera general, los resultados reflejan que los estudiantes se sienten muy satisfechos con las competencias adquiridas durante la Maestría en Administración Financiera ya que el 78% indica que cumple y excede con lo esperado, por lo que ha incrementado en un 17% con base en el cuatrimestre anterior, el cual obtuvo un 61%. El resultado de manera específica se puede apreciar en la Tabla No. 2 mostrada a continuación.

**Tabla No. 2: Resumen de cumplimiento con las expectativas**

Pregunta A	Excede significativamente con lo esperado	Excede lo esperado	Cumple con lo esperado	Por debajo de lo esperado	No cumple con lo esperado
Cantidad	3	21	14	10	1
Satisfacción	6%	43%	29%	20%	2%
Acumulado	6%	49%	<b>78%</b>	98%	100%

El nivel promedio de porcentaje de mejora del aprendizaje es de un 68%, en el tema de desarrollo de competencias, habilidades y conocimiento, por lo que se encuentra en el nivel de aceptable y ha incrementado en un 7% con relación al informe anterior que estaba en 61%.

La pregunta con el menor nivel de porcentaje de mejora del aprendizaje se encuentra ubicada en el nivel de inaceptable, por tanto, necesita de un plan de acción para mejorar el resultado en el aprendizaje de los estudiantes:

5. Creación, análisis y administración de los portafolios de inversión.



**Tabla No.4: Comparativa de los resultados en los cuatrimestres Enero – Abril 2016, Septiembre – Diciembre 2015, Mayo – Agosto 2015, Enero – Abril 2015**

B. Aporte de la Maestría en Administración Financiera para desarrollar las siguientes competencias específicas	Enero – Abril 2016				Septiembre-Diciembre 2015				Mayo – Agosto 2015				Enero – Abril 2015			
	Nivel de Inicio	Nivel al Concluir	Diferencia	% mejora aprendizaje	Nivel de Inicio	Nivel al Concluir	Diferencia	% mejora aprendizaje	Nivel de Inicio	Nivel al Concluir	Diferencia	% mejora aprendizaje	Nivel de Inicio	Nivel al Concluir	Diferencia	% mejora aprendizaje
1. Análisis y toma de decisiones aplicando las herramientas, técnicas analíticas y modelos económicos financieros para el análisis financiero empresarial.	4.37	8.20	3.84	68%	3.57	7.20	3.63	56%	4.29	8.16	3.88	68%	3.56	7.07	3.52	55%
2. Análisis y evaluación de las variables de las diferentes alternativas de inversión y financiamiento para la toma de decisiones, así como evaluación financiera de los planes de negocios.	3.76	7.90	4.14	66%	3.20	7.10	3.90	57%	4.22	8.37	4.14	72%	2.93	6.89	3.96	56%
3. Identificación de las alternativas de sistemas de gestión de información para el apoyo de la toma de decisiones financieras y desarrolla modelos financieros automatizados.	4.20	8.14	3.94	68%	3.33	7.16	3.82	57%	4.29	8.04	3.76	66%	3.00	5.81	2.81	40%
4. Diseño y creación de instrumentos financieros, así como e identificar los riesgos y rentabilidad de los diferentes títulos-valores de los mercados financieros y valoración del uso de derivados financieros para la mitigación de riesgos.	3.45	7.57	4.12	63%	2.67	7.33	4.67	64%	3.43	8.10	4.67	71%	2.63	6.74	4.11	56%
5. Creación, análisis y administración de los portafolios de inversión.	2.69	7.02	4.33	59%	2.25	6.92	4.67	60%	2.86	7.98	5.12	72%	2.00	5.26	3.26	41%
6. Planificación y presupuesto financiero aplicando las herramientas y técnicas adecuadas que le permitan identificar oportunidades de inversión y financiamiento.	3.98	7.86	3.88	64%	3.12	7.02	3.90	57%	4.06	8.14	4.08	69%	3.07	6.81	3.74	54%
7. Gestión de las finanzas en el contexto internacional en los aspectos de tasa de interés, tipos de cambio y las operaciones de los mercados de crédito, de divisas, de acciones y bonos a nivel internacional.	3.94	8.33	4.39	72%	2.92	7.20	4.27	60%	3.61	8.16	4.55	71%	2.89	7.41	4.52	64%



B. Aporte de la Maestría en Administración Financiera para desarrollar las siguientes competencias específicas	Enero – Abril 2016				Septiembre-Diciembre 2015				Mayo – Agosto 2015				Enero – Abril 2015			
	Nivel de Inicio	Nivel al Concluir	Diferencia	% mejora aprendizaje	Nivel de Inicio	Nivel al Concluir	Diferencia	% mejora aprendizaje	Nivel de Inicio	Nivel al Concluir	Diferencia	% mejora aprendizaje	Nivel de Inicio	Nivel al Concluir	Diferencia	% mejora aprendizaje
8. Valoración de negocios, fusiones, adquisiciones y escisiones de empresas, así como de la estructuración de su capital.	3.22	7.35	4.12	61%	2.76	7.55	4.78	66%	2.88	8.16	5.29	74%	2.41	6.89	4.48	59%
9. Actitud científica y proactiva en la búsqueda del conocimiento dirigida hacia la investigación en finanzas que promueva su profundización dentro de su propia práctica profesional.	4.10	8.22	4.12	70%	3.08	7.33	4.25	61%	3.65	8.37	4.71	74%	3.26	7.11	3.85	57%
10. Actitud propositiva en cuanto al análisis, modificaciones y actualizaciones de procesos financieros.	4.10	8.02	3.92	66%	3.20	7.20	4.00	59%	3.82	8.18	4.37	71%	3.26	6.89	3.63	54%
11. Actitud confiada en su gestión financiera, dado su fundamento teórico, práctico y metodológico.	4.20	8.18	3.98	69%	2.90	7.02	4.12	58%	3.98	8.43	4.45	74%	3.19	6.89	3.70	54%
12. Actitud crítica y analítica en el manejo y uso de los recursos tecnológicos aplicados a la gestión de las finanzas.	4.43	8.45	4.02	72%	3.20	7.29	4.10	60%	3.92	8.33	4.41	72%	3.48	7.11	3.63	56%
13. Comportamiento flexible, abierto, y consciente, de cara a los cambios que se producen durante el proceso de desarrollo en el que está inmerso el país	4.53	8.33	3.80	69%	3.33	7.59	4.25	64%	3.96	8.37	4.41	73%	4.07	7.19	3.11	53%
14. Actitud proactiva para los trabajos en grupos e incorporación a labores multidisciplinarias.	5.29	8.98	3.69	78%	4.71	8.27	3.57	67%	4.94	8.78	3.84	76%	5.37	8.19	2.81	61%
15. Comportamiento ético y cumplimiento de la responsabilidad social en el ejercicio de su profesión apegándose a las normas financieras nacionales e internacionales.	6.61	9.37	2.76	81%	5.51	8.41	2.90	65%	5.94	9.00	3.06	75%	6.11	8.33	2.22	57%
<b>Promedio</b>	<b>4.19</b>	<b>8.13</b>	<b>3.94</b>	<b>68%</b>	<b>3.32</b>	<b>7.37</b>	<b>4.06</b>	<b>61%</b>	<b>3.99</b>	<b>8.30</b>	<b>4.32</b>	<b>72%</b>	<b>3.41</b>	<b>6.97</b>	<b>3.56</b>	<b>54%</b>

El nivel promedio de porcentaje de mejora del aprendizaje es de un 68%, en el tema de desarrollo de competencias, habilidades y conocimiento, por lo que se encuentra en el nivel de aceptable y recuperando en un 7% con relación al informe anterior que estaba en 61%.



**b) Maestría de Recursos Humanos (MRH)**

Las respuestas en un 54% respondieron que la MRH en general cumplió sus expectativas, un 8% de excedió y un 8% de llenó plenamente expectativas hacen un total de 70% por lo que es satisfactorio. Se obtuvo un 4% de la respuesta de “No cumplió mis expectativas” y de cumplió poco mis expectativas se obtuvo un 25%, no hubo respuesta de llenó plenamente expectativas. Esto evidencia un nivel de satisfacción adecuado en relación a la generación de conocimientos y desarrollar competencias para su desarrollo gerencial.

**Tabla 1: Esquema de expectativa pregunta A**

Excedió las expectativas	Llenó plenamente expectativas	En general cumplió expectativas	Cumplió poco expectativas	No cumplió mis expectativas	Cantidad cuestionados
2	2	13	6	1	24
8%	8%	54%	25%	4%	←Porcentaje

Las respuestas en un 33% respondieron que la MRH llenó plenamente sus expectativas, más el 38% en general cumplió las expectativas y un 8% de excedió las expectativas lo cual hace un total de 79% por lo que es satisfactorio. Se obtuvieron resultados de la respuesta de: No cumplió mis expectativas en un 4% y de cumplió poco mis expectativas se obtuvo un 17%. Esto evidencia un nivel de satisfacción adecuado en relación a la generación de conocimientos y desarrollar competencias para su desarrollo gerencial.

**Tabla 12: Esquema de expectativa pregunta B**

Excedió las expectativas	Llenó plenamente expectativas	En general cumplió expectativas	Cumplió poco expectativas	No cumplió mis expectativas	Cantidad cuestionados
2	8	9	4	1	24
8%	33%	38%	17%	4%	←Porcentaje

La pregunta No: 7 tiene el menor nivel de porcentaje de mejora del aprendizaje se encuentra ubicada en el nivel de inaceptable, por lo que necesitan de un plan de acción para mejorar el resultado en el aprendizaje de los estudiantes.

*7 Capacidad para diseñar un sistema de compensación y beneficios, así como su implicación en el entorno laboral.*

En general, el nivel promedio de porcentaje de mejora del aprendizaje es de un 67%, con una mejora de 5% con relación al cuatrimestre anterior en el tema de desarrollo de competencias, habilidades y conocimiento, por lo que se encuentra en el nivel de aceptable.



**Tabla No. 7: Comparativa de los resultados en los cuatrimestres Enero – Abril 2016, Septiembre – Diciembre 2015, Mayo – Agosto 2015, Enero – Abril 2015**

C. De manera específica, favor marcar que tanto le aportó la Maestría en Gerencia de los Recursos Humanos para desarrollar las siguientes habilidades, capacidades, competencias y actitudes específicas.	Enero – Abril 2016				Septiembre – Diciembre 2015				Mayo – Agosto 2015				Enero – Abril 2015			
	Nivel de Inicio	Nivel Concluir	Diferencia	% mejora aprendizaje	Nivel de Inicio	Nivel Concluir	Diferencia	% mejora aprendizaje	Nivel de Inicio	Nivel Concluir	Diferencia	% mejora aprendizaje	Nivel de Inicio	Nivel Concluir	Diferencia	% mejora aprendizaje
1. Capacidad para analizar las principales teorías y prácticas gerenciales, con el fin de identificar modelos y situaciones aplicables para el desarrollo de ventajas competitivas.	4.42	7.92	3.50	63%	4.38	7.81	3.44	61%	5.57	8.43	2.86	65%	5.50	8.95	3.45	77%
2. Aplicar los conceptos y enfoques teóricos para el análisis y comprensión del comportamiento humano en el ámbito de las organizaciones.	4.92	8.29	3.38	66%	5.13	8.69	3.56	73%	5.57	8.57	3.00	68%	5.64	9.23	3.59	82%
3 Conocimiento de las normas jurídicas en materia de trabajo, que le permiten establecer políticas laborales en sus empresas con equidad para todas las partes.	3.75	7.75	4.00	64%	5.31	7.88	2.56	55%	6.29	8.38	2.10	56%	5.55	8.59	3.05	68%
4 Dominio de los procesos de reclutamiento y selección de persona, así como del procedimiento de inducción (integración u orientación) del nuevo empleado de la organización.	5.00	8.25	3.25	65%	5.81	8.69	2.88	69%	6.29	8.71	2.43	65%	5.73	9.09	3.36	79%
5 Análisis de los conceptos, herramientas e instrumentos que les permiten identificar las características de los recursos humanos, así como reconocer los diferentes subsistemas que integran el sistema de administración de recursos humanos.	5.13	8.46	3.33	68%	5.13	8.06	2.94	60%	6.29	8.62	2.33	63%	6.41	9.41	3.00	84%
6 Análisis del impacto del entorno externo e interno en el sistema de la administración de recursos humanos y del enlace del puesto entre la organización y el individuo.	4.33	8.33	4.00	71%	5.00	8.25	3.25	65%	5.52	8.05	2.52	56%	5.82	9.18	3.36	80%
7 Capacidad para diseñar un sistema de compensación y beneficios, así como su implicación en el entorno laboral.	3.29	7.29	4.00	60%	4.69	8.00	3.31	62%	5.05	7.33	2.29	46%	5.55	7.86	2.32	52%
8 Capacidad para desarrollar planes e incentivos que contribuyan al desarrollo de los recursos humanos	3.75	7.83	4.08	65%	4.69	7.75	3.06	58%	5.76	8.00	2.24	53%	5.86	8.23	2.36	57%
9 Habilidad para manejar y planificar de manera efectiva el cambio en sus organizaciones aplicando las nuevas tendencias de integración del personal de la organización en los mismos.	3.50	7.71	4.21	65%	4.88	7.75	2.88	56%	5.52	8.14	2.62	59%	5.82	9.14	3.32	79%



C. De manera específica, favor marcar que tanto le aportó la Maestría en Gerencia de los Recursos Humanos para desarrollar las siguientes habilidades, capacidades, competencias y actitudes específicas.	Enero – Abril 2016				Septiembre – Diciembre 2014				Mayo – Agosto 2015				Enero – Abril 2015			
	Nivel de Inicio	Nivel Concluir	Diferencia	% mejora aprendizaje	Nivel de Inicio	Nivel Concluir	Diferencia	% mejora aprendizaje	Nivel de Inicio	Nivel Concluir	Diferencia	% mejora aprendizaje	Nivel de Inicio	Nivel Concluir	Diferencia	% mejora aprendizaje
10 Comportamiento ético y cumplimiento de la responsabilidad social en el ejercicio de su profesión apegándose a los valores éticos y principios morales.	5.17	8.96	3.79	78%	5.25	8.50	3.25	68%	7.43	8.86	1.43	56%	6.64	9.68	3.05	91%
11 Capacidad para identificar la problemática del aprendizaje en la generación de competencias colectivas y la aplicación de los procesos de aprendizajes colectivos: experiencias, tipos de conocimientos, variación, selección y retención.	4.13	8.04	3.92	67%	5.31	8.31	3.00	64%	6.10	8.71	2.62	67%	5.73	9.05	3.32	78%
12 Actitud crítica y analítica en el manejo y uso de los recursos tecnológicos aplicados a la gestión.	4.46	8.13	3.67	66%	5.00	8.00	3.00	60%	5.90	8.05	2.14	52%	6.05	8.91	2.86	72%
13. Comportamiento flexible, abierto y consciente, de cara a los cambios que se producen durante el proceso de desarrollo de las organizaciones.	4.25	8.13	3.88	67%	5.69	8.56	2.88	67%	6.62	8.57	1.95	58%	5.86	8.95	3.09	75%
14. Actitud proactiva para los trabajos en equipo.	5.96	9.25	3.29	81%	5.75	8.31	2.56	60%	7.38	8.81	1.43	55%	6.95	9.55	2.59	85%
15. Manejo de conceptos y conocimiento de sistemas especializados para la selección de las automatizaciones y optimización de los trabajos de recursos humanos a través de los sistemas informáticos.	4.33	8.17	3.83	68%	5.25	8.00	2.75	58%	6.00	8.33	2.33	58%	5.95	9.14	3.18	79%
16. Capacidad para diseñar y dirigir procesos de cambio en su organización.	3.92	7.71	3.79	62%	5.31	8.19	2.88	61%	6.00	8.52	2.52	63%	5.73	9.50	3.77	88%
17. Conocer los aspectos esenciales del uso efectivo de la inteligencia emocional en el trabajo que le permita manejar situaciones difíciles y estresantes que muchas veces podrían afectar su éxito y motivación en el trabajo.	4.58	9.08	4.50	83%	5.50	8.31	2.81	63%	6.10	8.86	2.76	71%	6.09	9.41	3.32	85%
18. Capacidad para implementar y administrar los aspectos asociados al mejoramiento continuo de los procesos en su organización.	4.67	8.00	3.33	63%	5.56	8.44	2.88	65%	6.29	8.33	2.05	55%	6.23	9.18	2.95	78%
19. Manejo asertivo y efectivo de situaciones conflictivas que se presentan.	4.67	8.46	3.79	71%	5.56	8.44	2.88	65%	6.62	8.57	1.95	58%	6.41	9.36	2.95	82%
<b>Promedio</b>	<b>4.43</b>	<b>8.17</b>	<b>3.74</b>	<b>67%</b>	<b>5.22</b>	<b>8.21</b>	<b>2.99</b>	<b>62%</b>	<b>6.12</b>	<b>8.41</b>	<b>2.29</b>	<b>59%</b>	<b>5.97</b>	<b>9.07</b>	<b>3.10</b>	<b>77%</b>

El nivel promedio de porcentaje de mejora del aprendizaje es de un 67%, con una mejora de 5% con relación al cuatrimestre anterior en el tema de desarrollo de competencias, habilidades y conocimiento, por lo que se encuentra en el nivel de insatisfactorio.





**c) Maestría en Gerencia y Productividad (MGP)**

En las respuestas un 30% respondió que la MGP llenó plenamente las expectativas, pero en conjunto con el 5% de excedió y el 55% de cumplió hace un total de 90%, por lo que se considera muy satisfactorio. En cuanto a la respuesta de: Cumplió poco mis expectativas, los resultados fueron de un 10% y no cumplió está en 0%, lo que se puede notar que los resultados generales de satisfacción están por encima del promedio de los niveles de las expectativas de los ingresantes en la MGP.

**Tabla No. 1: Esquema de expectativa**

Excedió las expectativas	Llenó plenamente expectativas	En general cumplió expectativas	Cumplió poco expectativas	No cumplió mis expectativas	Cantidad cuestionados
2	13	23	4	0	42
5%	30%	55%	10%	0%	← Porcentaje

Las respuestas en un 17% respondieron que la MGP llenó plenamente las expectativas, pero en conjunto con el 71% de cumplió y el 7% de excedió hacen un total de 95%, por lo que se considera muy satisfactorio. En cuanto a la respuesta de: Cumplió poco mis expectativas, los resultados fueron un 5% y no cumplió está en 0%, lo que se puede notar que los resultados generales de satisfacción están por encima del promedio de los niveles de las expectativas de los ingresantes en la MGP.

**Tabla No. 2: Esquema de expectativa**

Excedió las expectativas	Llenó plenamente expectativas	En general cumplió expectativas	Cumplió poco expectativas	No cumplió mis expectativas	Cantidad cuestionados
3	30	7	2	0	42
7%	17%	71%	5%	0%	← Porcentaje

La pregunta con el menor nivel de porcentaje de mejora del aprendizaje se encuentra ubicada en el nivel de satisfactorio, por lo que no necesita de un plan de acción para mejorar el resultado en el aprendizaje de los estudiantes, la cual corresponde a la No: 7.

7. Evaluación de la relación entre las decisiones de inversión, financiamiento y dividendos al objeto de maximizar el valor de la empresa

El nivel promedio de porcentaje de mejora del aprendizaje es de un 80%, con una mejora de un 6% con relación al cuatrimestre anterior en el tema de desarrollo de competencias, habilidades y conocimiento, por lo que se encuentra en el nivel de aceptable.





**Tabla No. 11: Comparativa de los resultados en los cuatrimestres Enero – Abril 2016, Septiembre – Diciembre 2015, Mayo – Agosto 2015, Enero – Abril 2015**

C. De manera específica, favor marcar que tanto le aportó la Maestría en Gerencia y Productividad para desarrollar las siguientes habilidades, capacidades, competencias y actitudes específicas señalando con una “X” en qué nivel usted se encontraba previo a cursar la Maestría y en qué nivel terminó al concluir la misma:	Enero – Abril 2016				Septiembre – Diciembre 2015				Mayo – Agosto 2015				Enero – Abril 2015			
	Nivel de Inicio	Nivel Concluir	Diferencia	% mejora aprendizaje	Nivel de Inicio	Nivel Concluir	Diferencia	% mejora aprendizaje	Nivel de Inicio	Nivel Concluir	Diferencia	% mejora aprendizaje	Nivel de Inicio	Nivel Concluir	Diferencia	% mejora aprendizaje
1. Capacidad para definir con pertinencia la filosofía institucional (misión, visión, etc.) y los objetivos estratégicos organizacionales.	4.95	8.83	3.88	77%	5.56	8.48	2.93	66%	4.55	8.50	3.95	72%	5.81	8.95	3.14	75%
2. Análisis del entorno y análisis interno y externo a través de la matriz DAFO/FODA.	5.50	9.10	3.60	80%	5.48	8.89	3.41	75%	4.67	8.62	3.95	74%	5.86	9.00	3.14	76%
3. Identificación de los elementos técnicos que intervienen en la planeación estratégica.	4.71	8.74	4.02	76%	4.78	8.67	3.89	74%	4.38	8.36	3.98	71%	4.98	8.75	3.77	75%
4. Dominio de los aspectos fundamentales a tomar en cuenta para la formulación y la implementación de las estrategias a nivel global.	4.74	8.74	4.00	76%	4.41	8.59	4.19	75%	4.40	8.40	4.00	71%	4.72	8.51	3.79	72%
5. Análisis de variables que inciden en la formulación de los planes de las empresas.	4.69	8.74	4.05	76%	4.96	8.89	3.93	78%	4.48	8.24	3.76	68%	5.19	8.67	3.47	72%
6. Aplicación del modelo costo - volumen – utilidad y el estudios y análisis de los costos y su medición.	4.29	8.43	4.14	73%	5.04	8.41	3.37	68%	4.43	8.17	3.74	67%	4.93	8.46	3.53	70%
7. Evaluación de la relación entre las decisiones de inversión, financiamiento y dividendos al objeto de maximizar el valor de la empresa	4.38	8.43	4.05	72%	4.19	8.19	4.00	69%	4.45	8.14	3.69	67%	4.61	8.33	3.72	69%
8. Análisis para la toma de decisiones sobre las diferentes fuentes de financiamiento y evaluación de las diferentes alternativas de inversión.	4.55	8.62	4.07	75%	4.33	8.41	4.07	72%	4.40	8.07	3.67	66%	4.82	8.47	3.65	71%
9. Actitud científica y proactiva en la búsqueda del conocimiento dirigida hacia la investigación aplicada de problemas organizacionales que promueva su profundización dentro de su propia práctica profesional.	4.88	8.74	3.86	75%	5.07	8.59	3.52	71%	4.48	8.19	3.71	67%	5.37	8.46	3.09	67%
10. Conocimiento de los fundamentos teóricos, psicológicos y sociológicos del liderazgo.	4.83	9.02	4.19	81%	5.37	8.96	3.59	78%	4.62	8.38	3.76	70%	5.37	8.93	3.56	77%
11. Capacidad para identificar los rasgos y personalidad de un líder a partir de los estilos de liderazgo.	5.29	9.29	4.00	85%	5.81	9.26	3.44	82%	4.69	8.45	3.76	71%	5.60	9.00	3.40	77%
12. Actitud crítica y analítica en el manejo y uso de los recursos tecnológicos aplicados a la gestión.	5.26	9.10	3.83	81%	5.89	8.96	3.07	75%	4.81	8.57	3.76	72%	6.28	8.96	2.68	72%



C. De manera específica, favor marcar que tanto le aportó la Maestría en Gerencia y Productividad para desarrollar las siguientes habilidades, capacidades, competencias y actitudes específicas señalando con una "X" en qué nivel usted se encontraba previo a cursar la Maestría y en qué nivel terminó al concluir la misma:	Enero – Abril 2016				Septiembre – Diciembre 2015				Mayo – Agosto 2015				Enero – Abril 2015			
	Nivel de Inicio	Nivel Concluir	Diferencia	% mejora aprendizaje	Nivel de Inicio	Nivel Concluir	Diferencia	% mejora aprendizaje	Nivel de Inicio	Nivel Concluir	Diferencia	% mejora aprendizaje	Nivel de Inicio	Nivel Concluir	Diferencia	% mejora aprendizaje
13. Comportamiento flexible, abierto y consciente, de cara a los cambios que se producen durante el proceso de desarrollo de las organizaciones.	5.33	9.14	3.81	82%	6.04	8.93	2.89	73%	4.60	8.74	4.14	77%	5.70	8.77	3.07	71%
14. Actitud proactiva para los trabajos en grupos e incorporación a las labores multidisciplinarias.	5.64	9.38	3.74	86%	6.56	9.41	2.85	83%	4.74	8.79	4.05	77%	6.44	8.96	2.53	71%
15. Comportamiento ético y cumplimiento de la responsabilidad social en el ejercicio de su profesión apegándose a los valores éticos y principios morales.	6.17	9.55	3.38	88%	6.85	9.33	2.48	79%	5.10	8.81	3.71	76%	6.84	9.40	2.56	81%
16. Capacidad para diseñar y dirigir procesos de cambio en su organización.	5.19	9.33	4.14	86%	5.52	8.89	3.37	75%	4.88	8.57	3.69	72%	5.98	8.88	2.89	72%
17. Habilidad para analizar los mercados y los servicios a nivel nacional e internacional con el objetivo de satisfacer a los clientes.	4.93	8.98	4.05	80%	5.26	8.63	3.37	71%	4.71	8.48	3.76	71%	5.67	8.72	3.05	70%
18. Capacidad para implementar y administrar los aspectos asociados al mejoramiento continuo de los procesos en su organización.	5.21	9.38	4.17	87%	5.89	9.11	3.22	78%	4.95	8.62	3.67	73%	6.14	9.05	2.91	75%
19. Habilidad para generar conocimientos (nuevas formas o know how) en el área de los negocios, con una visión estratégica de los negocios nacionales y multinacionales	4.88	8.93	4.05	79%	5.07	8.63	3.56	72%	4.60	8.33	3.74	69%	5.42	8.67	3.25	71%
20. Capacidad para planificar las estrategias y ejercer el liderazgo en su vida profesional y en las empresas personales.	5.33	9.50	4.17	89%	5.74	9.15	3.41	80%	4.88	8.62	3.74	73%	5.79	9.04	3.25	77%
<b>Promedio</b>	<b>5.04</b>	<b>9.01</b>	<b>3.96</b>	<b>80%</b>	<b>5.39</b>	<b>8.82</b>	<b>3.43</b>	<b>74%</b>	<b>4.64</b>	<b>8.45</b>	<b>3.81</b>	<b>71%</b>	<b>5.58</b>	<b>8.80</b>	<b>3.22</b>	<b>73%</b>

El nivel promedio de porcentaje de mejora del aprendizaje es de un 80%, con una mejora de un 6% con relación al cuatrimestre anterior en el tema de desarrollo de competencias, habilidades y conocimiento, por lo que se encuentra en el nivel de satisfactorio.



**d) Maestría en Gerencia de la Comunicación Corporativa (MGC)**

Las respuestas en un 14% respondieron que la MGC llenó plenamente sus expectativas más el 72% de en general cumplió y un 0% de excedió hacen un total de 86% por lo que es muy satisfactorio. Se obtuvo un 14% de la respuesta de “No cumplió mis expectativas” y de “cumplió poco mis expectativas” se obtuvo un 0%. Con esto se evidencia un nivel de satisfacción elevado en relación a la generación de conocimientos y desarrollar competencias para su desarrollo gerencial.

**Tabla 1: Esquema de expectativa pregunta A**

Excedió las expectativas	Llenó plenamente expectativas	En general cumplió expectativas	Cumplió poco expectativas	No cumplió mis expectativas	Cantidad cuestionados
0	2	10	2	0	14
0%	14%	72%	14%	0%	←Porcentaje

La pregunta con el menor nivel de porcentaje de mejora del aprendizaje se encuentra ubicada en el nivel de satisfactorio, por lo que no necesitan de un plan de acción específico, aun así, se continuara con las mejoras en el resultado del proceso formativo de los estudiantes, la cual es la No: 9 con un 68%.

*9. Actitud analítica en el manejo y uso de los recursos tecnológicos orientados a la WEB en los modelos de negocios corporativos.*

El nivel promedio de porcentaje de mejora del aprendizaje es de un 78%, con 2% de incremento con relación al cuatrimestre anterior, en el tema de desarrollo de competencias, habilidades y conocimiento, por lo que se encuentra en el nivel de satisfactorio.



**Tabla No. 12: Comparativa de los resultados en los cuatrimestres Enero – Abril 2016, Septiembre – Diciembre 2015, Mayo – Agosto 2015, Enero – Abril**

B. De manera específica, favor marcar que tanto le aportó la Maestría en Gerencia Corporativa para desarrollar las siguientes habilidades, capacidades, competencias y actitudes específicas.	Enero – Abril 2016				Septiembre – Diciembre 2015				Mayo – Agosto 2015				Enero – Abril 2015			
	Nivel de Inicio	Nivel Concluir	Diferencia	% mejora aprendizaje	Nivel de Inicio	Nivel Concluir	Diferencia	% mejora aprendizaje	Nivel de Inicio	Nivel Concluir	Diferencia	% mejora aprendizaje	Nivel de Inicio	Nivel Concluir	Diferencia	% mejora aprendizaje
1. Identificación de los elementos técnicos que intervienen en la planeación estratégica.	4.64	8.64	4.00	75%	3.72	8.22	4.50	72%	3.62	8.69	5.08	80%	2.36	8.36	6.00	79%
2. Dominio de los aspectos fundamentales a tomar en cuenta para la formulación y la implementación de las estrategias a nivel global.	4.57	8.64	4.07	75%	3.56	8.22	4.67	72%	3.58	8.69	5.12	80%	2.07	8.36	6.29	79%
3. Desarrollo en las relaciones públicas, para un mercado en crecimiento.	5.57	9.07	3.50	79%	4.33	8.72	4.39	77%	4.73	8.88	4.15	79%	3.00	8.14	5.14	73%
4. Dominio de los aspectos fundamentales a tomar en cuenta para la formulación y la implementación de las estrategias integrales de la comunicación.	5.36	8.93	3.57	77%	3.50	8.44	4.94	76%	4.04	8.88	4.85	81%	2.57	8.14	5.57	75%
5. Diseño y evaluación de programas del marketing social.	5.43	8.93	3.50	77%	4.11	8.44	4.33	74%	3.65	8.54	4.88	77%	1.86	8.29	6.43	79%
6. Actitud científica y proactiva en la búsqueda del conocimiento dirigida hacia la investigación aplicada de problemas organizacionales.	5.21	8.71	3.50	73%	3.94	8.78	4.83	80%	3.50	8.62	5.12	79%	2.43	8.00	5.57	74%
7. Análisis y aplicación de los fundamentos teóricos de la comunicación.	5.43	9.07	3.64	80%	4.00	8.78	4.78	80%	4.35	8.62	4.27	76%	2.57	8.43	5.86	79%
8. Diagnóstico y diseño de estrategias de identidad corporativa.	5.07	9.00	3.93	80%	4.06	8.94	4.89	82%	3.38	9.15	5.77	87%	1.79	8.79	7.00	85%
9. Actitud analítica en el manejo y uso de los recursos tecnológicos orientados a la WEB en los modelos de negocios corporativos.	5.07	8.43	3.36	68%	3.50	8.17	4.67	72%	3.81	8.23	4.42	71%	3.29	8.43	5.14	77%



B. De manera específica, favor marcar que tanto le aportó la Maestría en Gerencia Corporativa para desarrollar las siguientes habilidades, capacidades, competencias y actitudes específicas.	Enero – Abril 2016				Septiembre – Diciembre 2015				Mayo – Agosto 2015				Enero – Abril 2015			
	Nivel de Inicio	Nivel Concluir	Diferencia	% mejora aprendizaje	Nivel de Inicio	Nivel Concluir	Diferencia	% mejora aprendizaje	Nivel de Inicio	Nivel Concluir	Diferencia	% mejora aprendizaje	Nivel de Inicio	Nivel Concluir	Diferencia	% mejora aprendizaje
10. Comportamiento flexible, abierto y consciente, de cara a los negocios que se producen durante el desarrollo de la comunicación corporativa.	5.14	9.07	3.93	81%	4.39	8.56	4.17	74%	3.38	8.42	5.04	76%	2.64	8.21	5.57	76%
11. Habilidad de negocios en la aplicación de tácticas del marketing estratégico.	4.36	8.71	4.36	77%	4.11	8.50	4.39	75%	3.12	8.19	5.08	74%	1.93	7.57	5.64	70%
12. Capacidad para diseñar una planeación estratégica de negocio electrónico.	3.50	8.57	5.07	78%	3.28	8.22	4.94	74%	3.23	8.27	5.04	74%	2.43	7.71	5.29	70%
13. Diagnostica y diseña estrategias de comunicación eficiente para la construcción de una imagen positiva de la organización para los clientes y el entorno.	5.50	9.29	3.79	84%	4.06	8.50	4.44	75%	3.65	8.88	5.23	82%	2.43	8.07	5.64	75%
14. Implementa y administra los aspectos asociados al protocolo y al ceremonial para la organización de eventos.	4.79	9.07	4.29	82%	4.61	9.44	4.83	90%	4.04	9.08	5.04	85%	2.50	8.43	5.93	79%
15. Aplicación de las estructuras del proceso de investigación, sus principales métodos, técnicas y procesamientos investigativos para la realización de diagnósticos y auditorías de imagen.	4.64	8.93	4.29	80%	4.11	8.28	4.17	71%	3.54	8.65	5.12	79%	2.64	8.93	6.29	85%
<b>Promedio</b>	<b>4.95</b>	<b>8.87</b>	<b>3.92</b>	<b>78%</b>	<b>3.95</b>	<b>8.55</b>	<b>4.60</b>	<b>76%</b>	<b>3.71</b>	<b>8.65</b>	<b>4.95</b>	<b>79%</b>	<b>2.43</b>	<b>8.26</b>	<b>5.82</b>	<b>77%</b>

El nivel promedio de porcentaje de mejora del aprendizaje es de un 78%, con 2% de aumento con relación al cuatrimestre anterior, en el tema de desarrollo de competencias, habilidades y conocimiento, por lo que se encuentra en el nivel de satisfactorio.



*e) Maestría en Dirección Comercial (MDR)*

En las respuestas un 0% respondió que la MDR llenó plenamente sus expectativas, pero el 46% de en general cumplió y un 0% de excedió hacen un total del 46% por lo que es inaceptable. Se obtuvo un 0% de resultados de las respuestas de “No cumplió mis expectativas” y de “cumplió poco mis expectativas” se obtuvo un 0%. Se evidencia un nivel de satisfacción no adecuado en relación a la generación de conocimientos y desarrollar competencias para su desarrollo gerencial.

**Tabla 1: Esquema de expectativa pregunta A**

Excedió las expectativas	Llenó plenamente expectativas	En general cumplió expectativas	Cumplió poco expectativas	No cumplió mis expectativas	Cantidad cuestionados
0	0	6	7	0	13
0%	0%	46%	54%	0%	←Porcentaje

En las respuestas un 8% respondió que la MDR llenó plenamente sus expectativas, pero el 62% de en general cumplió y un 0% de excedió hacen un total del 70% por lo que es satisfactorio. Se obtuvo un 0% de resultados de las respuestas de “No cumplió mis expectativas” y de “cumplió poco mis expectativas” se obtuvo un 30%. Se evidencia un nivel de satisfacción adecuado en relación a la generación de conocimientos y desarrollar competencias para su desarrollo gerencial.

**Tabla 12: Esquema de expectativa pregunta B**

Excedió las expectativas	Lleno plenamente expectativas	En general cumplió expectativas	Cumplió poco expectativas	No cumplió mis expectativas	Cantidad cuestionados
0	1	8	4	0	13
0%	8%	62%	30%	0%	←Porcentaje

La pregunta con el menor nivel de porcentaje de mejora del aprendizaje se encuentra ubicada en el nivel de inaceptable, por lo que se necesita un plan de acción para mejorar el resultado del aprendizaje de los estudiantes, la cual es la No: 9.

*9. Actitud crítica y analítica en el manejo y uso de los recursos tecnológicos aplicados a la dirección.*

El nivel promedio de porcentaje de mejora del aprendizaje es de un 62%, en el tema de desarrollo de competencias, habilidades y conocimiento, por lo que se encuentra en el nivel de aceptable, mermando en un 9% con relación al cuatrimestre anterior.



**Tabla No. 12: Comparativa de los resultados en los cuatrimestres Enero – Abril 2016, Septiembre – Diciembre 2015, Mayo – Agosto 2015, Enero – Abril 2015**

C. De manera específica, favor marcar que tanto le aportó la Maestría en Dirección Comercial para desarrollar las siguientes habilidades, capacidades, competencias y actitudes específicas.					Septiembre – Diciembre 2015				Mayo – Agosto 2015				Enero – Abril 2015			
	Nivel de Inicio	Nivel Concluir	Diferencia	% mejora aprendizaje	Nivel de Inicio	Nivel Concluir	Diferencia	% mejora aprendizaje	Nivel de Inicio	Nivel Concluir	Diferencia	% mejora aprendizaje	Nivel de Inicio	Nivel Concluir	Diferencia	% mejora aprendizaje
1. Desarrollo Logístico y Operaciones de Ventas para un mercado en crecimiento.	4.23	7.38	3.15	55%	4.78	8.56	3.78	72%	5.13	7.75	2.63	54%	4.42	8.08	3.67	66%
2. Identificación de los elementos del derecho empresarial que intervienen en las normas jurídicas de las instituciones.	3.00	7.54	4.54	65%	3.11	7.56	4.44	65%	4.63	7.75	3.13	58%	3.42	8.00	4.58	70%
3. Dominio de los aspectos fundamentales a tomar en cuenta para la formulación y la implementación de las estrategias de negociación.	4.38	7.77	3.38	60%	4.56	8.89	4.33	80%	5.06	8.63	3.56	72%	4.17	8.42	4.25	73%
4. Análisis de variables que inciden en el comportamiento del consumidor.	4.62	8.54	3.92	73%	4.33	8.44	4.11	73%	5.63	8.50	2.88	66%	5.00	8.67	3.67	73%
5. Evaluación de la relación entre el pronóstico de ventas y la investigación del mercado.	4.31	8.23	3.92	69%	3.89	7.22	3.33	55%	6.19	8.00	1.81	48%	3.92	8.42	4.50	74%
6. Actitud científica y proactiva en la búsqueda del conocimiento dirigida hacia la investigación aplicada de problemas organizacionales que promueva su profundización dentro de su propia práctica profesional.	4.62	7.62	3.00	56%	4.44	8.33	3.89	70%	5.38	7.88	2.50	54%	4.50	7.83	3.33	61%
7. Conocimiento de los fundamentos teóricos y sociológicos del liderazgo.	4.92	8.23	3.31	65%	5.67	9.11	3.44	79%	5.19	8.44	3.25	68%	4.83	8.42	3.58	69%
8. Capacidad para identificar los rasgos y personalidad de un líder a partir de los estilos de liderazgo.	4.92	8.38	3.46	68%	4.89	8.78	3.89	76%	5.69	8.56	2.88	67%	4.83	8.50	3.67	71%
9. Actitud crítica y analítica en el manejo y uso de los recursos tecnológicos aplicados a la dirección.	4.77	7.62	2.85	54%	5.11	8.00	2.89	59%	5.75	8.06	2.31	54%	6.08	8.67	2.58	66%
10. Comportamiento flexible, abierto y consciente, de cara a los negocios que se producen durante el desarrollo de gerencia de servicios.	5.54	8.08	2.54	57%	5.11	9.11	4.00	82%	5.88	8.56	2.69	65%	5.17	8.75	3.58	74%
11. Actitud proactiva para los trabajos en grupos e incorporación a las labores multidisciplinarias.	5.54	8.46	2.92	66%	5.44	8.56	3.11	68%	6.38	8.94	2.56	71%	5.92	8.92	3.00	73%
12. Capacidad para diseñar y dirigir procesos de ventas en su organización.	5.23	8.08	2.85	60%	5.22	8.67	3.44	72%	6.25	8.31	2.06	55%	5.50	9.00	3.50	78%





C. De manera específica, favor marcar que tanto le aportó la Maestría en Dirección Comercial para desarrollar las siguientes habilidades, capacidades, competencias y actitudes específicas.	Septiembre – Diciembre 2015				Mayo – Agosto 2015				Enero – Abril 2015							
	Nivel de Inicio	Nivel Concluir	Diferencia	% mejora aprendizaje	Nivel de Inicio	Nivel Concluir	Diferencia	% mejora aprendizaje	Nivel de Inicio	Nivel Concluir	Diferencia	% mejora aprendizaje	Nivel de Inicio	Nivel Concluir	Diferencia	% mejora aprendizaje
13. Habilidad para analizar los mercados y los servicios a nivel nacional e internacional con el objetivo de satisfacer a los clientes.	4.69	7.85	3.15	59%	4.56	8.78	4.22	78%	6.19	8.44	2.25	59%	4.50	7.75	3.25	59%
14. Capacidad para implementar y administrar los aspectos asociados al mejoramiento continuo de los procesos en su organización.	5.15	8.15	3.00	62%	4.56	8.56	4.00	73%	6.06	8.25	2.19	56%	5.08	8.33	3.25	66%
15. Habilidad para generar conocimientos (nuevas formas o know how) en el área de los negocios, con una visión estratégica de los negocios nacionales y multinacionales.	5.23	8.08	2.85	60%	4.33	8.22	3.89	69%	5.50	7.88	2.38	53%	4.25	7.42	3.17	55%
16. Capacidad para planificar las estrategias y ejercer el liderazgo en su vida profesional y en las empresas personales.	5.85	8.62	2.77	67%	4.78	8.89	4.11	79%	6.63	8.50	1.88	56%	4.92	8.25	3.33	66%
<b>Promedio</b>	<b>4.81</b>	<b>8.04</b>	<b>3.23</b>	<b>62%</b>	<b>4.67</b>	<b>8.48</b>	<b>3.81</b>	<b>71%</b>	<b>5.72</b>	<b>8.28</b>	<b>2.56</b>	<b>60%</b>	<b>4.78</b>	<b>8.34</b>	<b>3.56</b>	<b>68%</b>

El nivel promedio de porcentaje de mejora del aprendizaje es de un 62%, en el tema de desarrollo de competencias, habilidades y conocimiento, por lo que se encuentra en el nivel de satisfactorio, disminuyendo en un 9% con relación al cuatrimestre anterior.





f) **PLAN DE MEJORA de cinco programas de Posgrado:**

***Maestría en Administración Financiera***

Pregunta	Descripción	Responsable	Fecha
A	Revisión de líneas de investigación para que trabajos finales tributen a la solución de problemas reales que enfatizan la relación universidad-empresa.	Vicerrectora de Posgrado y Docentes	Cuatrimestral ( <i>continuo</i> )
B	Reunión con docentes de las asignaturas: PMA-509 Inversión, PMA-127 Administración de Portafolios, MAF-600 Gestión de Riesgos Financieros; para evaluar los contenidos y estrategias aplicadas a las asignaturas que imparten.	Coordinador de Finanzas (VEP) y Docentes	Junio 2016
B	Evaluación y revisión de avalúos de las asignaturas: PMA-509 Inversión, PMA-127 Administración de Portafolios, MAF-600 Gestión de Riesgos Financieros.	Coordinador de Finanzas (VEP) y Docentes	Julio 2016

***Maestría de Recursos Humanos***

Pregunta	Descripción	Responsable	Fecha
C	Evaluación de las expectativas de los estudiantes con respecto a la asignatura y revisión y mejora del contenido, de la metodología y de la guía didáctica de la PMA-627 Remuneración y beneficios, identificada como materia con oportunidades de mejora.	Coordinador de avalúos, Vicerrectora de Posgrado y docentes.	Mayo-Agosto 2016

***Maestría en Gerencia y Productividad***

Pregunta	Descripción	Responsable	Fecha
A,B y C	De acuerdo a los resultados obtenidos con rangos muy satisfactorios en general, se debe mantener el nivel de competencias adquiridas por los estudiantes, en el proceso de mejoras continuas.	Coordinador de MGP, profesores y Coordinador de Avalúos.	Mayo-Agosto 2016

***Maestría en Gerencia de la Comunicación***

Pregunta	Descripción	Responsable	Fecha
General	Continuar el proceso de conformar las carpetas de las asignaturas perfiles del programa.	Asistente VEP	Mayo-Agosto 2016
General	Revisión de la eficacia de los avalúos en las asignaturas perfiles.	Coordinador de Avalúos	Junio 2016

***Maestría en Dirección Comercial***

Pregunta	Descripción	Responsable	Fecha
C	Concientizar al maestrante de la importancia del cuestionario de auto-evaluación siendo honestos en completar en el nivel de satisfacción y los conocimientos de entrada y salida y socializar resultados y metodología de la asignatura MDR210 Sistemas de información de los negocios.	Docente y Vicerrectora.	Junio 2016
General	Actualizar las carpetas de las asignaturas perfiles del programa.	Asistente VEP	Continuo
General	Actualizar las carpetas de docentes del programa.	Asistente VEP	Continuo
General	Contratar un(a) coordinador (a) en la maestría de Dirección comercial, para representar y suplir las necesidades de los maestrantes.	Vicerrectora	Junio 2016



Realizado por:



Soa Scarlet Bueno,

Coordinadora de Acreditación Internacional



Noemi Rosa Torres

Asistente de Acreditación Internacional

Revisado y Aprobado:



Rosilda Miranda

Directora de Planificación

