

# **INFORME DE LA MEDICIÓN DE LOS APRENDIZAJES DE LOS MAESTRANTES PROGRAMAS DE NEGOCIOS DE POSGRADO**

**Enero – Abril 2014**

**Elaborado por:**

Dra. Dalma Cruz

Ms. Alexander Almonte

Ms. Raynelda Pimentel

Dra. Iara Tejada

Dra. Ada Bazil

Ms. Soa Bueno

**Revisión y Seguimiento por:**

Ms. Rosilda Miranda

Ms. Julia Pérez

**17 de Julio del 2014  
Santo Domingo, R.D.**



<i>Unidad I.- RESULTADOS DE AVALÚOS DE LAS PRUEBAS DE CONOCIMIENTO APLICADAS EN LOS PROGRAMAS DE NEGOCIOS EN POSGRADO. (ENERO – ABRIL 2014)</i> .....	3
<i>a) Programa de Maestría en Administración Financiera (MAF)</i> .....	4
<i>b) Programa de Maestría en Recursos Humanos (MRH)</i> .....	6
<i>c) Programa de Maestría en Gerencia y Productividad (MGP)</i> .....	7
<i>Unidad II.- RESUMEN ESTADÍSTICO Y EVALUACION CUATRIMESTRAL DE LOS PROGRAMAS DE NEGOCIOS DE POSGRADO</i> .....	8
<i>a) Programa de Maestría en Administración Financiera (MAF).</i> ....	8
<i>b) Programa de Maestría en Recursos Humanos (MRH)</i> .....	11
<i>c) Programa de Maestría en Gerencia y Productividad (MGP)</i> .....	14
<i>d) PLAN DE MEJORA de los cuatro programas de Posgrado:</i> .....	17
<i>Unidad III. INFORME DE APLICACIÓN DE RÚBRICAS EN LOS MONOGRÁFICOS Y TRABAJOS FINALES PARA LOS PROGRAMAS DE NEGOCIO DE POSGRADO.</i> .....	18
<i>a) Maestría en Administración Financiera (MAF)</i> .....	19
<i>b) Maestría en Recursos Humanos. (MRH)</i> .....	20
<i>c) Maestría en Gerencia de Productividad (MGP)</i> .....	26
<i>d) Maestría en Gerencia de la Comunicación Corporativa (MGC)</i> .....	32
<i>e) Maestría en Dirección Comercial (MDC)</i> .....	35
<i>f) PLAN DE ACCIÓN Simultáneo para todos los programas</i> .....	38
<i>Unidad IV. INFORME DE LA AUTOEVALUACIÓN DE LAS COMPETENCIAS PROFESIONALES EN LOS PROGRAMAS DE NEGOCIO DE POSGRADO.</i> .....	39
<i>a) Maestría en Administración Financiera</i> .....	40
<i>b) Maestría de Recursos Humanos (MRH)</i> .....	43
<i>c) Maestría en Gerencia y Productividad (MGP)</i> .....	48
<i>d) Maestría en Gerencia de la Comunicación Corporativa (MGC)</i> .....	53
<i>e) Maestría en Dirección Comercial (MDC)</i> .....	56
<i>f) PLAN DE MEJORA de los seis programas de Posgrado:</i> .....	59



***Unidad I.- RESULTADOS DE AVALÚOS DE LAS PRUEBAS DE CONOCIMIENTO APLICADAS EN LOS PROGRAMAS DE NEGOCIOS EN POSGRADO. (ENERO – ABRIL 2014)***

Como parte del proceso de mejora institucional establecido en nuestra planificación estratégica presente en el Objetivo III “Desarrollar una Cultura de Calidad y de Evaluación Continua”, siendo una de las metas el proceso de Acreditación Internacional, donde se alcanzó la calificación de “Mejores de la Clases” dentro de los cuatro (4) programas de grado y cuatro (4) programas de posgrado en el área de negocios, se establece la necesidad de medir y analizar los aprendizajes de los estudiantes en función a los objetivos de los programas.

En esta ocasión se realizó lo que llamamos un **desmonte de las asignaturas** con el objetivo de evaluar aquellas asignaturas que estuvieran en el rango de 0 - 4.20, la Oficina de Acreditación en conjunto con Vicerrectora de Escuela de Graduados y los Coordinadores de los programas acreditados, se realizó un análisis de las mediciones de todos los avalúos desde Septiembre-Diciembre 2011 hasta Septiembre-Diciembre 2013 y se determinaron aquellas asignatura que se evaluarán cada cuatrimestre, tomándose en consideración los siguiente parámetros para las evaluaciones cuatrimestrales:

- Los parámetros utilizados para el desmonte de asignatura:
  - 0 – 4.20, se evaluarán cuatrimestralmente a partir de enero – abril hasta subir de rango
  - 4.20 – 4.50 se evaluarán en mayo – agosto
  - 4.50 – 5.00 se evaluarán en septiembre - diciembre
- Las asignaturas que bajen del rango establecido se evaluarán al cuatrimestre siguiente.



**a) Programa de Maestría en Administración Financiera (MAF)**

De las nueve (9) asignaturas perfiles que componen la Maestría de Administración Financiera, en este cuatrimestre Enero – Abril 2014 se evaluaron seis (6) asignaturas perfiles. La aplicación del avalúo fue aplicado por lo menos a un grupo o sección de una misma asignatura con los instrumentos aprobados por los Comités de Asignaturas de MAF y ratificados por la Escuela de Graduados.

Cabe destacar que el instrumento de avalúo unificado entre docentes es aplicado de manera formal a partir del cuatrimestre Mayo-Agosto 2012.

En el cuatrimestre Sept – Dic 2013 de 20 secciones o grupos se aplicaron avalúos en 14, correspondientes a 8 de las 9 asignaturas perfiles; por lo que de 444 estudiantes se evaluaron 302 estudiantes correspondiendo al 68% de los maestrantes.

En el cuatrimestre Enero – Abril 2014 de 15 secciones o grupos se aplicaron avalúos en 14, correspondientes a las 6 asignaturas perfiles que correspondían en este cuatrimestre mediante el desmonte realizado; por lo que de 291 estudiantes se evaluaron 285 estudiantes correspondiendo al 98% de los maestrantes.

**Docentes que Aplicaron el Instrumento de Avalúo en las Asignaturas Perfiles:**

***PMA125 Planificación Financiera Estratégica (2 Grupos)***

1. *Edita Rodriguez*

***PMA132 Valoración Empresas, Fusiones y Adquisiciones (3 Grupos)***

1. *Manuel Santana*
2. *Rafael Mejía*
3. *José Disla*

***PMA509 Inversión (1 Grupo)***

1. *Rafael Mejía*

***PMA130 Banca y Mercados Financieros (3 Grupos)***

1. *José Raposo*
2. *Juan Thomas*

***PMA129 Administración Financiera de la Estructura de Capital (3 Grupos)***

1. *Manuel Santana*
2. *Rafael Mejía*

***PMA127 Administración de Portafolios (3 Grupos)***

1. *Rafael Mejía*
2. *Mario Soriano*

**Notas:**



- Los avalúos se aplicaron al 100%, pero el avalúo de la asignatura Banca y Mercados Financieros PMA 130, del docente Claudio Guzmán, fue eliminado e invalidado por no corresponder al consensado por el comité. Este grupo solo tenía 6 estudiantes.

La asignatura PMA529 Gestión Económica Financiera II, no se sometió a avalúos ya que la media ponderada estuvo en el cuatrimestre Sept.-Dic 2013 en 4.10, no obstante debe ser a partir de 4.20 para considerar en no someterla a evaluación.



### ***b) Programa de Maestría en Recursos Humanos (MRH)***

De las siete (7) asignaturas perfiles que componen la Maestría de Recursos Humanos, en este cuatrimestre Sept – Dic 2013 se evaluaron cinco (5) asignaturas perfiles. La aplicación del avalúo fue realizado por lo menos a un grupo o sección de cada asignatura con los instrumentos aprobados por los Comités de Asignaturas de MRH y ratificados por la Escuela de Graduados.

Cabe destacar que el instrumento de avalúo unificado entre docentes es aplicado de manera formal a partir del cuatrimestre Mayo-Agosto 2012.

En el cuatrimestre Sept – Dic 2013 a 6 de 9 secciones o grupos se le aplicaron avalúos en total, correspondiente a 5 de las 7 asignaturas perfiles; por lo que 191 estudiantes se evaluaron 120 estudiantes, correspondiendo al 63% de los maestrantes.

En el cuatrimestre Enero – Abril 2014 de 5 secciones o grupos se aplicaron avalúos en 4, correspondientes a las 4 asignaturas perfiles que correspondían en este cuatrimestre mediante el desmonte realizado; por lo que de 127 estudiantes se evaluaron 118 estudiantes correspondiendo al 93% de los maestrantes.

#### **Lista de docentes que aplicaron el instrumento en las asignaturas evaluadas:**

##### **PMA621 Comportamiento Organizacional (1 GRUPO)**

1. Pedro José Castillo

##### **PMA666 Inteligencia Organizacional (1 GRUPO)**

1. Lissette Almonte

##### **PMA623 Legislación laboral (1 GRUPO)**

1. Ingrid de la Cruz

##### **PMA664 Dirección de Recursos humanos por competencias (1 GRUPO)**

1. Victoria Contreras

#### **NOTA:**

Destacamos que la docente Marcia Rodríguez entregó los avalúos de la asignatura PMA664 Dirección de Recursos humanos por competencias, pero los mismos no corresponden con el avalúo consensuado. El coordinador Luis Valverde explica que conversó con dicha profesora y esta le explicó que tuvo una confusión al aplicar el instrumento de avalúo.

Se tiene calendarizado el envío de los instrumentos a cada docente a sus correos institucionales a mediados del mes de Mayo 2014. Se requiere confirmación de la recepción y de no recibir respuesta se contactará vía telefónica e instruirá enviar respuesta al correo como forma de dejar evidencia de su conocimiento.



***c) Programa de Maestría en Gerencia y Productividad (MGP)***

De las siete (7) asignaturas perfiles que componen la Maestría de Gerencia y Productividad, en este cuatrimestre Enero – Abril 2014 se evaluaron dos (2) asignaturas perfiles. La aplicación del avalúo fue realizado por lo menos a un grupo o sección de cada asignatura con los instrumentos aprobados por los Comités de Asignaturas de MGP y ratificados por la Escuela de Graduados.

Cabe destacar que el instrumento de avalúo unificado entre docentes es aplicado de manera formal a partir del cuatrimestre Mayo-Agosto 2012.

En el cuatrimestre Sept – Dic 2013 de 21 secciones o grupos a 18 se aplicaron avalúos, correspondientes a 7 de 7 asignaturas perfiles; por lo que de 521; a 448 estudiantes fueron evaluados correspondiendo al 86% de los maestrantes.

En el cuatrimestre Enero – Abril 2014 de 6 secciones o grupos a 6 se aplicaron avalúos, correspondientes a 2 de 2 asignaturas perfiles; por lo que de 137; a 137 estudiantes fueron evaluados correspondiendo al 100% de los maestrantes.

**Lista de docentes que aplicaron el instrumento en las asignaturas evaluadas:**

**PMA 604 GERENCIA DE OPERACIONES (3 GRUPOS)**

1. Nicomedes Capriles

**PMA 606 ADMINISTRACION DE NEGOCIOS MULTINACIONALES y PMA 996  
NEGOCIOS MULTINACIONALES (3 GRUPOS)**

1. Cesar José
2. Ángel Colón
3. José Raposo



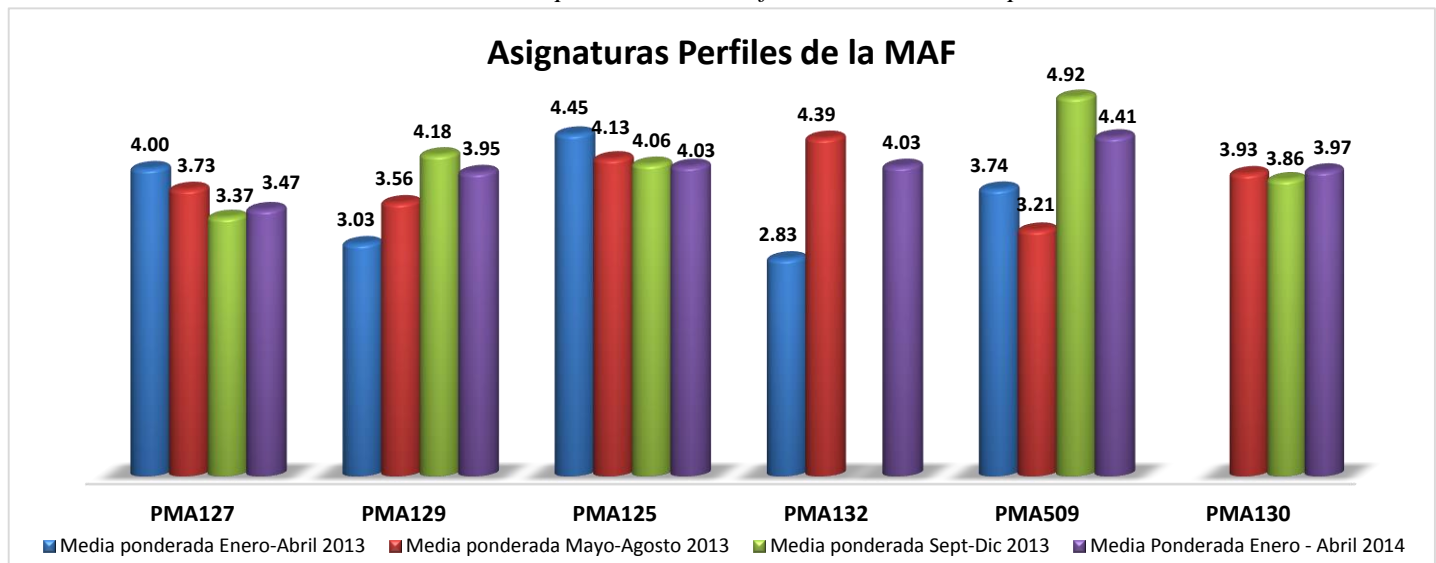
**Unidad II.- RESUMEN ESTADÍSTICO Y EVALUACION CUATRIMESTRAL DE LOS PROGRAMAS DE NEGOCIOS DE POSGRADO.**

**a) Programa de Maestría en Administración Financiera (MAF).**

Las asignaturas perfiles evaluadas de la Maestría en Administración Financiera (MAF) que utilizaron correctamente y de manera uniforme el instrumento de avalúo en este cuatrimestre, fueron seis (6):

- PMA132 Valoración Empresas, Fusiones y Adquisiciones
- PMA125 Planificación Financiera Estratégica
- PMA127 Administración de Portafolios
- PMA129 Administración Financiera de la Estructura de Capital
- PMA130 Banca y Mercados Financieros
- PMA509 Inversión

*Análisis por índice de calificación del avalúo aplicado.*



Resultados individuales por asignaturas de los cuatrimestres Enero-abril 2013, Mayo-Agosto 2013, Septiembre – Diciembre 2013 y Enero – Abril 2014:

PMA-127 alcanzó una media ponderada de 3.47 en Enero – Abril 2014 evidenciando un crecimiento de 0.10 de su media ponderada, en Sept – Dic 2013 alcanzó una media ponderada de 3.37, presentando una disminución de 0.36 puntos, en Mayo-Agosto 2013 alcanzó una media ponderada de 3.73 disminuyendo 0.27 puntos y en Enero-abril 2013 la media alcanzada fue de 4.00. Si se comparan las mediciones extremas, se observa una pérdida de 0.53 puntos.

PMA-129 en el cuatrimestre Enero – Abril 2014 alcanzó una media ponderada de 3.95 evidenciando así una disminución de 0.23 en comparación con su última evaluación, en Sept – Dic 2013 alcanzó una media ponderada de 4.18, en Mayo-Agosto 2013 alcanzó una media de 3.56 evidenciando un aumento en su media de 0.53 puntos; en Enero-abril 2013 alcanzó una media de 3.03 puntos.

PMA-125 en el cuatrimestre Enero – Abril 2014 alcanzó una media ponderada de 4.03 evidenciando una disminución en su media de 0.03, en Sept – Dic 2013 alcanzó una media ponderada de 4.06, presentando disminución de 0.07 puntos en Mayo-Agosto 2013 alcanzó una media ponderada de 4.13;





cayendo en 0.32 puntos y en Enero-abril 2013 la media alcanzada fue de 4.45, permaneciendo en el rango 4.00.

PMA-132, en Enero – Abril 2014 alcanzó una media ponderada 4.03, evidenciando un decrecimiento de 0.36 en comparación con su última evaluación, en Sept Dic 2013 no se evaluó esta asignatura, en Mayo-Agosto 2013 alcanzó una media ponderada de 4.39, superando de forma importante la evaluación anterior en 1.56 puntos; en Enero-abril 2013 alcanzó una media ponderada de 2.83.

PMA-509 alcanzó una media ponderada de 4.41 en Enero–Abril 2014 evidenciando así un decrecimiento de 0.51, en Sept – Dic 2013 alcanzó una media ponderada de 4.92, evidenciando un crecimiento significativo de 1.71 puntos, en Mayo-Agosto 2013 alcanzó una media ponderada de 3.21; presentando una pérdida de 0.53 puntos; en Enero-abril 2013 alcanzó una media ponderada de 3.74, si comparamos los extremos podemos observar un crecimiento de 0.67 puntos.

PMA-130 en Enero – Abril 2014 alcanzó una media ponderada de 3.97 evidenciando un aumento de 0.09 puntos en su media, en Sept – Dic 2013 alcanzó una media ponderada de 3.86 presentando una pérdida de 0.07; alcanzó una media ponderada de 3.93 en Mayo-Agosto 2013 obteniendo una mejora de 0.20 puntos en relación a la evaluación anterior y en Enero-abril 2013 no se le pasó el avalúo.

**A las siguientes asignaturas no les correspondía en Enero – Abril la aplicación del avalúo por el desmonte de asignatura:**

PMA-519 en Sept–Dic 2013 alcanzó una media ponderada de 4.39, presenta una disminución de 0.31 en relación a Enero–Abril 2013, en Mayo-Agosto 2013 no fue impartido el avalúo, en Enero-abril 2013 alcanzó una media ponderada de 4.70.

PMA-529 en el cuatrimestre Sept–Dic 2013 alcanzó una media ponderada 4.10 presentando una baja de 0.25 en su media, en Mayo-Agosto 2013 alcanzó una media ponderada de 4.35 sufriendo nuevamente una disminución de 0.35 puntos; en Enero-abril 2013 alcanzó una media ponderada de 4.70.

PMA-126 en Sept– Dic 2013 alcanzó una media ponderada de 4.40 obteniendo una mejora de 0.09 puntos; en Mayo-Agosto 2013 alcanzó una media ponderada de 4.31 significando un crecimiento de 0.06 puntos y en Enero-abril 2013 su primera evaluación la media alcanzada fue de 4.25. Si se compara con la última evaluación, se puede observar que la asignatura ha tenido un crecimiento de 0.15 puntos, además que ha venido teniendo un crecimiento sostenido.



*Evaluación cuatrimestral de las asignaturas Perfil de la MAF.*

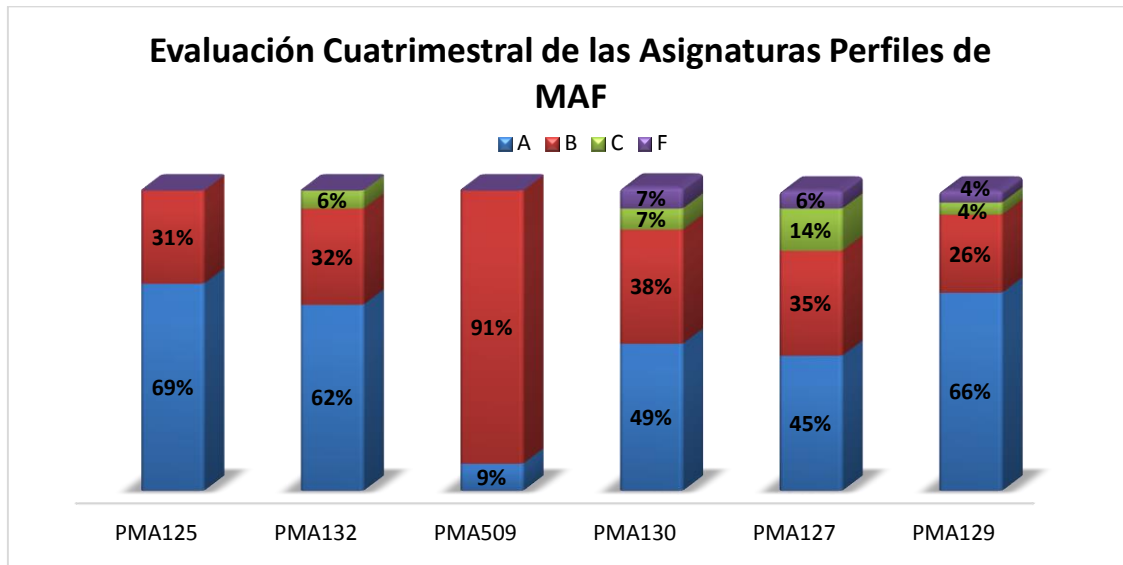


Tabla Resumen General literales

A	B	C	F
50%	42%	5%	3%

La grafica presenta los resultados de las calificaciones literales de cada una de las asignaturas evaluadas, y la tabla del resumen general de los avalúos de estas asignaturas perfiles de la MAF representa el promedio de los valores porcentuales totales obtenidas por los estudiantes evaluados en el periodo.

El 50% obtuvo una calificación en A, un 42% alcanzó la calificación en B, el 5% de los estudiantes alcanzaron calificación en C y el 3% de los estudiantes obtuvieron F.

La mayor concentración de calificación está representada con el literal A.

El 97% de los evaluados aprobó la asignatura.

El 92% de los estudiantes evaluados aprobaron con los literales A, B.

Un 3% reprobó la asignatura.

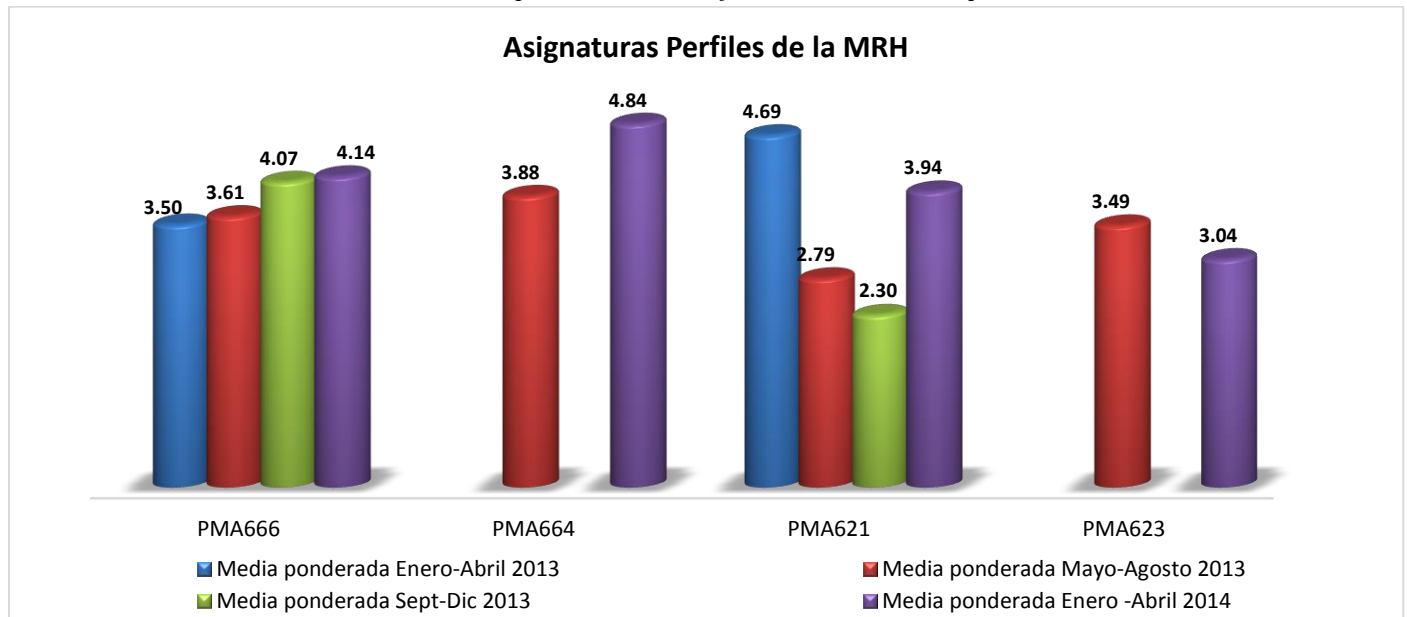


**b) Programa de Maestría en Recursos Humanos (MRH)**

Las asignaturas perfiles evaluadas de la Maestría en Recursos Humanos (MRH) que utilizaron correctamente y de manera uniforme el instrumento de avalúo en este cuatrimestre, fueron cuatro (4):

- PMA-624 Administración de Recursos Humanos
- PMA-621 Comportamiento Organizacional
- PMA-666 Inteligencia Organizacional
- PMA-623 Legislación Laboral

*Análisis por índice de calificación del avalúo aplicado.*



Resultados individuales por asignaturas de los cuatrimestres Enero-abril 2013, Mayo-Agosto 2013, Sept – Dic 2013 y Enero – Abril 2014:

PMA-666 en Enero–Abril 2014 alcanzó una media ponderada de 4.14, presentando así un aumento de 0.07 puntos, en Sept–Dic 2013 alcanzó una media ponderada de 4.07 evidenciando una mejora de 0.46 en su evaluación; en Mayo-Agosto 2013 alcanzó una media ponderada de 3.61 superando en 011 puntos se evaluación anterior; y en Enero-abril 2013 la media alcanzada fue de 3.50. Comparando este resultado con el de Enero–Abril 2014, se nota un crecimiento de 0.64 puntos y presenta un crecimiento sostenido en sus evaluaciones.

PMA-664 en Enero–Abril 2014 alcanzó una media ponderada de 4.84, evidenciando así un crecimiento de 0.96 en comparación con su única y última evaluación que solo había sido evaluada en el cuatrimestre Mayo-Agosto 2013 alcanzando una media ponderada de 3.88.

PMA-621 alcanzó una media ponderada de 3.94 en Enero-Abril 2014 logrando un aumento importante en su media de 1.96 en comparación con su última evaluación, siendo este el aumento más significativo de todos en este grupo de asignaturas, en Sept–Dic 2013 alcanzó una media ponderada de 2.30 presentando 0.49 puntos de perdida, en Mayo-Agosto 2013 alcanzó una media ponderada de 2.79 evidenciando una pérdida significativa de 1.90 puntos de media, en Enero-abril 2013 alcanzó una media de 4.69.



PMA-623 en el cuatrimestre Enero–Abril 2014 alcanzó una media ponderada de 3.04, en el cuatrimestre Sept – Dic 2013, esta asignatura no fue evaluada, en Mayo-Agosto 2013 alcanzó una media ponderada de 3.49; en Enero-abril 2013 no se evaluó.

**A las siguientes asignaturas no les correspondía en Enero – Abril la aplicación del avalúo por el desmante de asignatura:**

PMA-662 en este cuatrimestre Enero–Abril 2014 no se aplicó el avalúo, en Sept–Dic 2013 alcanzó una media ponderada de 4.87 reportando un crecimiento de 0.20 puntos; en Mayo-Agosto 2013 alcanzó una media ponderada de 4.67 significando una mejora de 0.44 puntos y en Enero-abril 2013 la media alcanzada fue de 4.23, si comparamos este resultado con la última evaluación se observa un crecimiento de 0.64 puntos de media, permaneciendo por encima de 4.50 puntos, siendo esta la puntuación más alta en el grupo de asignaturas evaluadas, se puede señalar que la asignatura ha estado mejorando en cada evaluación que se le ha aplicado.

PMA-624 en este cuatrimestre Enero–Abril 2014 no se aplicó el avalúo, alcanzó una media ponderada de 4.50 en Sept–Dic 2013 perdiendo 0.06 puntos, en Mayo-Agosto 2013 alcanzó una media ponderada de 4.56, presentando un ligero crecimiento de 0.09 puntos de media; en Enero-abril 2013 alcanzó una media ponderada de 4.47.

PMA-661 en este cuatrimestre Enero–Abril 2014 no se aplicó el avalúo, en Sept – Dic 2013 alcanzó una media ponderada de 4.48 presentando una disminución de 0.21 puntos; en Mayo-Agosto 2013 alcanzó una media ponderada de 4.69 evidenciando 0.44 puntos de crecimiento; alcanzó una media ponderada de 4.25 en Enero-abril 2013, a pesar de sus altas y bajas la asignatura se mantiene sobre 4.20.



*Evaluación cuatrimestral de las asignaturas Perfil de la MRH*

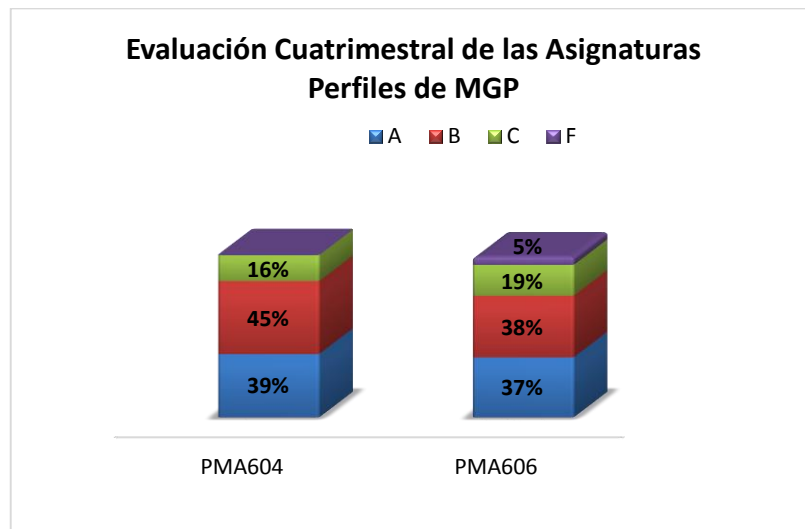


Tabla Resumen General literales

A	B	C	F
48%	45%	6%	1%

La grafica presenta los resultados de las calificaciones literales de cada una de las asignaturas evaluadas, y en la tabla de Resumen general de los avalúos de estas asignaturas perfiles de la MRH, presenta las calificaciones literales, representa el promedio de los valores porcentuales totales obtenidas por los estudiantes evaluados en el periodo.

El 48% obtuvo una calificación en A ocupando el rango de mayor concentración, un 45% alcanzo la calificación en B, el 6% de los estudiantes alcanzaron calificación en C.

Cabe destacar que el 93% de los evaluados aprobó con literales A y B.

En la MRH, se percibe una correlación entre el instrumento de avalúo implementado y los resultados obtenidos por los estudiantes por tanto se concluye que el instrumento está cumpliendo con lo esperado.



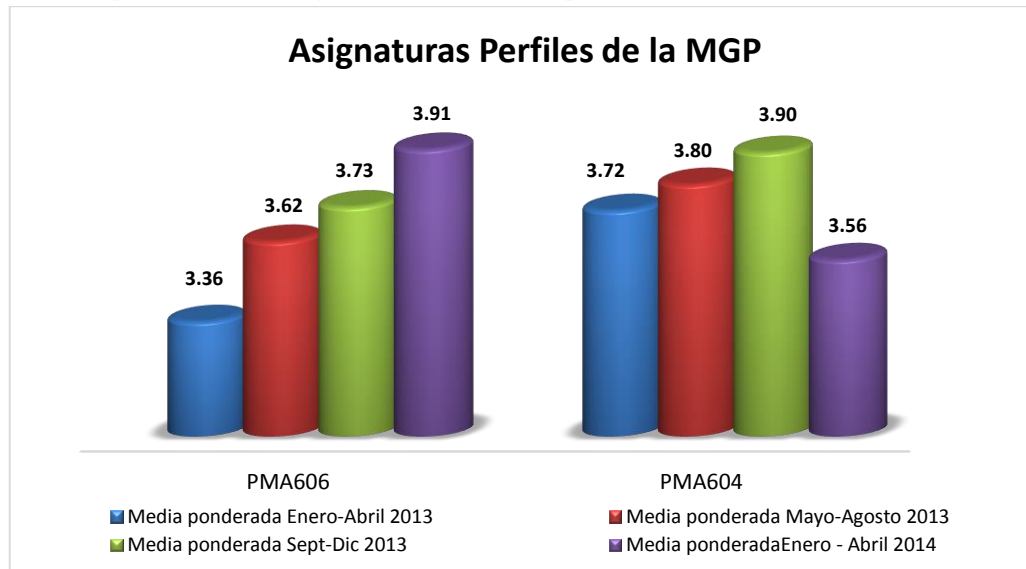
**c) Programa de Maestría en Gerencia y Productividad (MGP)**

Las asignaturas perfiles evaluadas de la Maestría en Gerencia y Productividad (MGP) que utilizaron correctamente y de manera uniforme el instrumento de avalúo en este cuatrimestre, fueron dos (02):

PMA604 Gerencia de Operaciones

PMA606 Administración de Negocios Multinacionales.

*Análisis por índice de calificación del avalúo aplicado.*



Resultados individuales por asignaturas de los cuatrimestres Enero-Abril 2013, Mayo-Agosto 2013, Sept – Dic 2013 y Enero–Abril 2014:

PMA606 en Enero–Abril 2014 alcanzó una media ponderada de 3.91, presentando un aumento en su media de 0.18, en Sept – Dic 2013 alcanzó una media ponderada de 3.73 significando un crecimiento de 0.11 puntos, en Mayo-Agosto 2013 alcanzó una media ponderada de 3.62, esto representa un crecimiento de 0.26 puntos; en Enero-abril 2013 alcanzó una media de 3.36, a pesar de presentar un crecimiento sostenible en ningún caso ha alcanzado el rango 4.00. La asignatura Administración de Negocios Multinacionales los datos eran recopilados a través de una rúbrica de evaluación y los resultados a través del simulador The Global Business Game hasta Septiembre – Diciembre 2013.

PMA-604 en Enero–Abril 2014 alcanzó una media ponderada de 3.56, evidenciando una pérdida en su media de 0.34 en comparación con el cuatrimestre anterior, en Sept – Dic 2013 alcanzó una media ponderada de 3.90 obteniendo un 0.10 de crecimiento, en Mayo-Agosto 2013 alcanzó una media ponderada de 3.80 mejorando su evaluación en 0.08 puntos; en Enero-abril 2013 alcanzó una media ponderada de 3.72 en ninguno de los casos la asignatura ha alcanzado el 4.0 y en comparación de las evaluaciones extremas, presenta una disminución de 0.16.

**A las siguientes asignaturas no les correspondía en Enero – Abril la aplicación del avalúo por el desmonte de asignatura:**

PMA-611 en Sept – Dic 2013 alcanzó una media ponderada de 4.65 presentando una pérdida de 0.17 puntos; en Mayo-Agosto 2013 alcanzó una media ponderada de 4.82 obteniendo una mejora de 0.12 puntos; en Enero-Abril 2013 alcanzó una media ponderada de 4.64, a pesar de sus altas y bajas esta



asignatura posee la puntuación más alta de este grupo de asignaturas evaluadas además se mantiene sobre 4.50.

PMA-603 en Sept – Dic 2013 alcanzó una media ponderada de 4.29 evidenciando una mejora de 0.13 puntos, las mediciones de Mayo-Agosto 2013 y Enero-Abril 2013 permanecieron en el mismo nivel de 4.16 puntos, la asignatura en general presenta una evaluación estable, además manteniéndose siempre por encima del nivel 4.00.

PMA-602 en Sept – Dic 2013 alcanzó una media ponderada de 4.61 presentando un crecimiento significativo de 0.59 puntos, en Mayo-Agosto 2013 alcanzó una media ponderada de 4.02 obteniendo mejora de 0.17 puntos sobre la evaluación anterior; en Enero-Abril 2013 alcanzó una media ponderada de 3.85.

PMA-566 en Sept – Dic 2013 alcanzó una media ponderada de 4.57 evidenciando una pérdida de 0.25 puntos; en Mayo-Agosto 2013 alcanzó una media ponderada de 4.82 presentando un crecimiento significativo de 0.49 puntos; en Enero-Abril 2013 alcanzó una media ponderada de 4.33 esta asignatura se ha mantenido por encima de 4.0 y en relación con la última evaluación, mantiene un crecimiento de 0.24.

PMA-567 en Sept – Dic 2013 alcanzó una media ponderada de 4.55 apenas 0.03 puntos de crecimiento; en Mayo-Agosto 2013 alcanzó una media ponderada de 4.52 resultando un crecimiento de 0.29; en Enero-abril 2013 alcanzó una media ponderada de 4.23, esta asignatura se ha mantenido por encima de 4.20.



*Evaluación cuatrimestral de las asignaturas Perfil de la MGP*

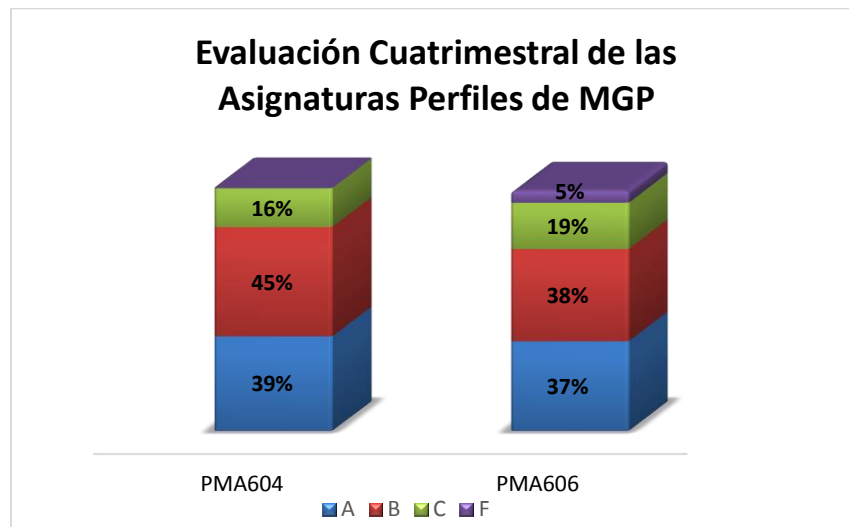


Tabla Resumen General literales

A	B	C	F
38%	42%	17%	3%

La grafica presenta los resultados de las calificaciones literales de cada una de las asignaturas evaluadas, y en la tabla de Resumen general de los avalúos de estas asignaturas perfiles de la MGP, presentados en la tabla de las calificaciones literales, representa el promedio de los valores porcentuales totales obtenidas por los estudiantes evaluados en el periodo.

El 38% obtuvo una calificación en A, un 42% alcanzó la calificación en B ocupando el rango de mayor concentración, el 17% de los estudiantes alcanzaron calificación en C.

El 80% de los estudiantes evaluados aprobaron con los literales A y B.





**d) PLAN DE MEJORA de los cuatro programas de Posgrado:**

<b>Acción</b>	<b>Objetivo</b>	<b>Responsable</b>	<b>Fecha</b>
Realizar mini comité para identificar mejoras en la metodología de los docentes que imparten las asignaturas perfil PMA127-Administración de Portafolios, PMA130-Banca y Mercados Financieros y PMA129-Administración Financiera de la Estructura de Capital.	Mejorar los resultados obtenidos durante el cuatrimestre Enero-Abril 2014.	Coordinador MAF y docentes	Mayo-Agosto 2014
Realizar mini comité para identificar mejoras en el avalúo de la asignatura perfil PMA509- Inversión.	Revisar el nivel de complejidad del avalúo entre los docentes que imparten la misma a fin de complejizarlo si fuere necesario.	Coordinador MAF y docentes Inversión	Mayo 2014 (antes finalizar primer módulo)
Enviar en la primera semana de clases un correo electrónico institucional a cada docente un aviso, para motivar a los docentes a que sigan aplicando los instrumentos a fin de mantener una estructura homogénea en la aplicación de los avalúos.	Asegurar la aplicación del instrumento en todos los grupos de las asignaturas para el cuatrimestre Mayo-Agosto 2014.	Coordinador de cada programa, Vicerrectora de Graduados, Coordinador de Avalúos y Acreditación	Mayo-Agosto 2014
Crear mini comité para aplicar mejoras Silabo y avalúo de la asignatura perfil PMA604 Gerencia de Operaciones.	Mejorar los resultados obtenidos en el cuatrimestre Enero - Abril 2014.	Coordinadora MGP, coordinador de avalúo y docentes	Mayo-Agosto 2014
Crear mini comité para aplicar mejoras al formato metodológico de los docentes de las asignaturas PMA606 y PMA996 Administración de Negocios Multinacionales y Negocios Multinacionales.	Incrementar las mejoras en la asignatura con deficiencia	Coordinadora MGP, coordinador de avalúo y docentes	Mayo-Agosto 2014
Realizar 4 mini comités para identificar las oportunidades de mejora en el formato de planificación y metodología didáctica de las asignaturas perfil: PMA 621 Comportamiento Organizacional, PMA 623 Legislación Laboral, PMA-664 Dirección de Recursos Humanos por Competencias y PMA 666 Inteligencia Organizacional.	Mejorar los resultados obtenidos del cuatrimestre Enero-Abril 2014. <b>Entregable:</b> Informe de actividades con planes de mejora por asignatura.	Coordinador MRH y docentes	Mayo-Agosto 2014
Explicar nuevamente el procedimiento de avalúo a la profesora Marcia Rodríguez, y asegurar que haya entendido la forma de cómo aplicar dicho instrumento de avalúo de manera correcta en la asignatura PMA-664 Dirección de Recursos Humanos por Competencias.	Incrementar al 100% la entrega de Avalúos consensuados por parte de los docentes, para el cuatrimestre Mayo-Agosto 2014.	Coordinador MRH, coordinador de Avalúos y docentes	Mayo-Agosto 2014



### ***Unidad III. INFORME DE APLICACIÓN DE RÚBRICAS EN LOS MONOGRÁFICOS Y TRABAJOS FINALES PARA LOS PROGRAMAS DE NEGOCIO DE POSGRADO.***

Dentro la aplicación de avalúos se ha creado como instrumento un instrumento de evaluación llamado **Rúbrica para la evaluación de los trabajos finales de posgrado** (FOR-VC-0646) para medir el aprendizaje estudiantil. Esta permite determinar las necesidades y requerimientos de los trabajos finales estableciendo la calificación a través de elementos de valoración que contiene la misma. Este instrumento es llenado por el docente tomando en cuenta los elementos que intervienen para la medición del problema, la metodología, la fuente de información, la documentación, el análisis, el dominio, la conclusión, las referencias y la redacción con el fin de tomar acciones de mejora en el proceso enseñanza-aprendizaje.

El objetivo de este instrumento es analizar y cuantificar la capacidad que tienen los maestrantes de aplicar los conocimientos y su capacidad de análisis al finalizar un programa académico a nivel de maestrías por medio de criterios seleccionados acordes al nivel académico y profesional que deben poseer los trabajos finales para el cumplimiento de las normas de la Universidad APEC.

Los gráficos que se presentan a continuación es una relación entre Calificación Marco Teórico y Conceptual de los Trabajo Monográfico con Calificación Contenido y Análisis Trabajos de Monografía de los cuatrimestres Enero-Abril 2104, Sept.-Dic. 2013, Mayo-Agosto 2013, Enero-Abril 2013 en cada Programa de Negocio de Posgrado.



*a) Maestría en Administración Financiera (MAF)*

En el cuatrimestre Enero-Abril 2014 no se efectuó el proceso, ya que el docente Luis Torres no entregó las rúbricas.



**b) Maestría en Recursos Humanos. (MRH)**

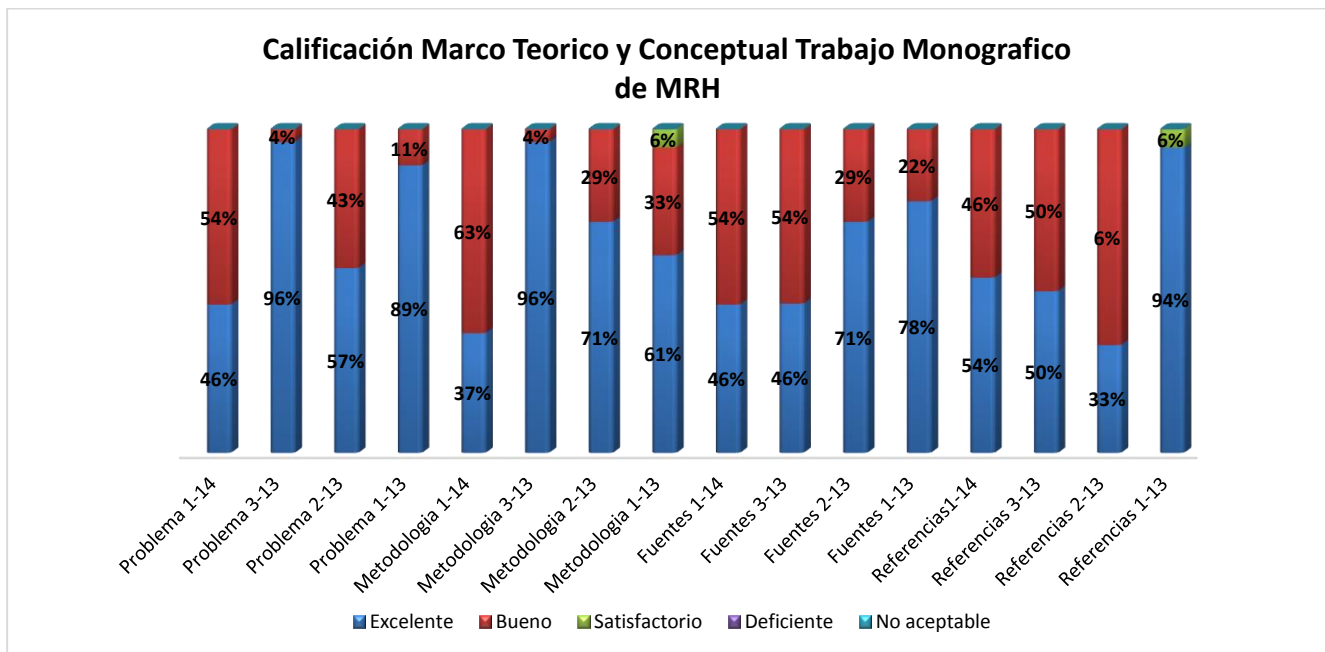
En el cuatrimestre Enero-Abril 2014 se evaluó un grupo 24 estudiantes.

En el cuatrimestre Sept.-Dic. 2013 se evaluó un grupo 26 estudiantes.

En el cuatrimestre Mayo-Agosto 2013 se evaluó un grupo 21 estudiantes.

En el cuatrimestre Enero-Abril 2013 se evaluó un grupo de 18 estudiantes.

**Gráfico 4 MRH**



**Nomenclatura:** Enero-Abril 2014 (1-14) Sept.-Dic. 2013 (3-13) Mayo-Agosto 2013 (2-13) Enero-Abril 2013 (1-13)

**Las calificaciones del Criterio Planteamiento del Problema:**

- En Enero-Abril 2014 (1-14) el 46% de los estudiantes alcanzaron el rango de Excelente y el 54% de Bueno, se pierde 50% en el renglón de excelencia.
- En Sept.-Dic. 2013 (3-13) se evidencia un gran avance con el nivel de Excelente al alcanzar un 96%, por lo que el nivel de Bueno es de 4%.
- En Mayo-Agosto 2013 (2-13) se evidencia un declive de 32% en el nivel de Excelente al alcanzar solo un 57%, y un incremento en el mismo % el nivel de Bueno al pasar de 11% a 43%.
- En Enero-Abril 2013 (1-13) el 89% de los estudiantes alcanzaron el rango de Excelente y el 11% de Bueno.

Se puede evidenciar que en la primera muestra de avalúo el índice de estudiantes que lograron la calificación de excelente fue de un 89% de los maestrantes, y en la segunda evaluación apenas se alcanzó un 57% excelencia y un 43% en el rango de bueno. En la evaluación 3-13 notamos un gran incremento en el nivel de Excelencia con 96%, y en la última 1-14 el nivel de excelencia es de 46% y el bueno de 54%.



#### En cuanto al Criterio de **Metodología de la investigación:**

- En Enero-Abril 2014 (1-14) Se evidencia una pérdida ya que el 46% de los estudiantes alcanzaron el rango de Excelente, por lo que merma en 50% y el 54% de Bueno.
- En Sept.-Dic. 2013 (3-13) se evidencia un gran avance con el nivel de Excelente al alcanzar un 96%, por lo que el nivel de Bueno es de 4%.
- En Mayo-Agosto 2013 (2-13) los estudiantes alcanzaron el rango de Excelente en un 71%, en el rango de Bueno se obtuvo un 29%. , lo que significa una ganancia en la excelencia de 10%.
- En Enero-Abril 2013 (1-13) el 61% de los estudiantes alcanzaron el rango de Excelente, el 33% de Bueno y un 6% de Satisfactorio.

Se puede evidenciar que en las tres primera muestra de avalúo el índice de estudiantes que lograron la calificación de excelente fue de un 96 y 61% , pero en la última hubo una gran pérdida en el rango de excelencia llegando a 46%.

#### En el Criterio las **Fuentes de Información:**

- En Enero-Abril 2014 (1-14) Se evidencia que se mantiene el mismo nivel del cuatrimestre anterior para los rangos de Excelente y Bueno.
- En Sept.-Dic. 2013 (3-13) se evidencia un descenso en el nivel de Excelente al alcanzar solo un 46%, por lo que el nivel de Bueno es de 54%.
- En Mayo-Agosto 2013 (2-13) los estudiantes alcanzaron el rango de Excelente en un 71%, en el rango de Bueno se obtuvo un 29%. Lo que significó una pérdida de 7% en el nivel de excelencia.
- En Enero-Abril 2013 (1-13) el 78% de los estudiantes alcanzaron el rango de Excelente y el 22% de Bueno.

Se puede evidenciar un proceso de mejora en los grados de rigurosidad en las evaluaciones realizadas por los docentes, en la primera muestra de avalúo el índice de estudiantes que lograron la calificación de excelente fue de un 78%, en la segunda muestra mermó en un 7%, en la tercera muestra el rango de excelente mermo en un 25%, y en la actualidad (1-14) se mantiene igual que el cuatrimestre anterior.

#### En el Criterio de las **Referencias:**

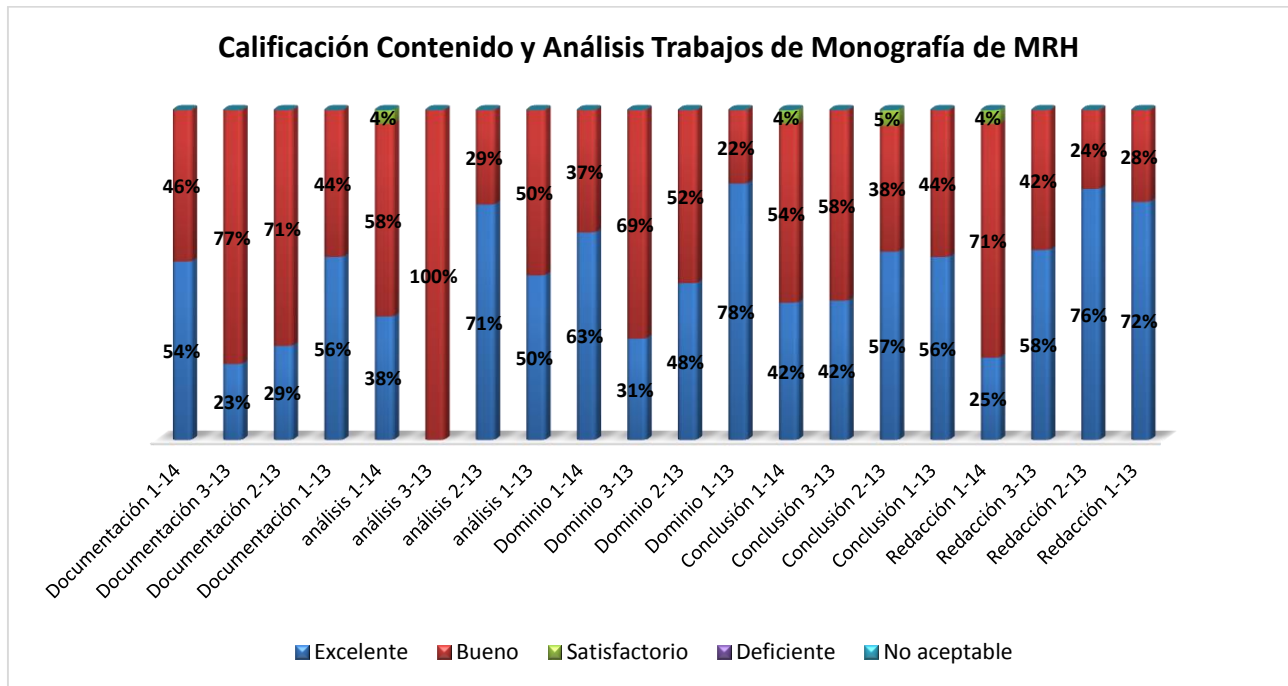
- En Enero-Abril 2014 (1-14) el 54% de los estudiantes alcanzaron el rango de Excelente y el 46% de satisfactorio. Se evidencia un 4% en el aumento de la excelencia.
- En Sept.-Dic. 2013 (3-13) se evidencia un avance con relación al cuatrimestre anterior en el nivel de Excelente al alcanzar un 50%, por lo que el nivel de Bueno es de 50%.
- En Mayo-Agosto 2013 (2-13) los estudiantes alcanzaron el rango de Excelente en un 33%, en el rango de Bueno se obtuvo un 67%. El resultado indica una pérdida significativa de 61% aunque positivamente también se perdió el 6% del nivel de satisfacción.
- En Enero-Abril 2013 (1-13) el 94% de los estudiantes alcanzaron el rango de Excelente y el 6% de satisfactorio.

Se puede evidenciar un proceso de mejora en los grados de rigurosidad en las evaluaciones realizadas por los docentes, en la primera muestra de avalúo el índice de estudiantes que lograron la calificación de excelente fue de un porcentaje óptimo de 94%, en la segunda muestra alcanzo un 33% en excelente,



perdiendo un 61%, en la tercera muestra se puede evidenciar que los estudiantes han respondidos a los criterios de rigurosidad establecidos continuando el incremento del grado de estudiantes de excelencia a un 50%, y en la cuarta se incrementa en un 4% el nivel de excelencia.

Gráfico 5 MRH



**Nomenclatura:** Enero-Abril 2014 (1-14) Sept.-Dic. 2013 (3-13) Mayo-Agosto 2013 (2-13) Enero-Abril 2013 (1-13)

**En cuanto al Criterio de Documentación:**

- En Enero-Abril 2014 (1-14) Se evidencia que el 54% de los estudiantes alcanzaron el rango de Excelente y el 46% de Bueno. Esta valoración significa un crecimiento de mejoría en un 31% del nivel excelente.
- En Sept.-Dic. 2013 (3-13) se evidencia una merma de un 6% en el nivel de Excelente al alcanzar un 23%, por lo que el nivel de Bueno es de 77%.
- En Mayo-Agosto 2013 (2-13) los estudiantes alcanzaron el rango de Excelente en un 29%, en el rango de Bueno se obtuvo un 71%. Lo que representa una pérdida considerable de 27% en excelencia.
- En Enero-Abril 2013 (1-13) el 56% de los estudiantes alcanzaron el rango de Excelente y el 44% de Bueno.

Se puede evidenciar un proceso de mejora en los grados de rigurosidad en las evaluaciones realizadas por los docentes, en la primera muestra de avalúo el índice de estudiantes que lograron la calificación de excelente fue de un 56%, en la segunda muestra el rango de excelente disminuyó en un 27%, en la tercera muestra disminuyó la calificación de excelente en 6% de los maestrantes, en esta cuarta muestra se puede evidenciar que hubo un incremento en el nivel de excelencia en un 31% quedando en un 54%, por lo que es satisfactorio.



En cuanto al Criterio de **Análisis**:

- En Enero-Abril 2014 (1-14) el 38% de los estudiantes alcanzaron el rango de Excelente, el 58% de Bueno y 4% en satisfactorio. A pesar de haber de estar en el nivel de satisfactorio, aparece de nuevo el nivel de excelencia.
- En Sept.-Dic. 2013 (3-13) se evidencia que no hubo nivel de Excelente al alcanzar un 0%, por lo que el nivel de Bueno es de 100%, por lo que visualizamos una gran pérdida en la excelencia de un 71%.
- En Mayo-Agosto 2013 (2-13) los estudiantes alcanzaron el rango de Excelente en un 71%, en el rango de Bueno se obtuvo un 29%. Resultando un 21% de crecimiento en la excelencia.
- En Enero-Abril 2013 (1-13) el 50% de los estudiantes alcanzaron el rango de Excelente y el 50% de Bueno.

Se puede evidenciar un proceso de mejora en los grados de rigurosidad en las evaluaciones realizadas por los docentes, en la primera muestra de avalúo el índice de estudiantes que lograron la calificación de excelente fue de un 50%, en la segunda muestra el rango en excelente de un 71%, en la tercera muestra disminuyó significativamente la calificación de excelente en un 71% de los maestrantes, en esta cuarta muestra que el nivel de excelencia alcanza el 38%.

Las mediciones del Criterio del **Dominio del Contenido** del perfil del egresado:

- En Enero-Abril 2014 (1-14) el 63% de los estudiantes alcanzaron el rango de Excelente y el 37% de Bueno. En comparación con el nivel anterior, se observa un crecimiento de 32% en excelencia.
- En Sept.-Dic. 2013 (3-13) se evidencia un disminuyo el nivel de Excelente al alcanzar un 31%, por lo que el nivel de Bueno es de 69%.
- En Mayo-Agosto 2013 (2-13) los estudiantes alcanzaron el rango de Excelente en un 48%, en el rango de Bueno se obtuvo un 52%. Se puede observar un descenso significativo de 30% en la excelencia.
- En Enero-Abril 2013 (1-13) el 78% de los estudiantes alcanzaron el rango de Excelente y el 22% de Bueno.

Se puede evidenciar un proceso de mejora en los grados de rigurosidad en las evaluaciones realizadas por los docentes, en la primera muestra de avalúo el índice de estudiantes que lograron la calificación de excelente fue de un 78%, en la segunda muestra el rango de excelente fue de 48%, para una gran pérdida de 30%, en la tercera muestra alcanzo 31% de excelente, en la cuarta muestra presenta un aumento en el nivel de excelencia de un 32% con relación a Sept.-Dic. 2013 por lo que es muy satisfactorio. El nivel de dominio con excepción de la evaluación tres, presenta evaluaciones más o menos estables.

En cuanto al Criterio de **Conclusión**:

- En Enero-Abril 2014 (1-14) el 42% de los estudiantes alcanzaron el rango de Excelente y el 54% de Bueno. En esta medición se observa que el nivel de excelencia se mantiene, no obstante aparece un 4% en satisfactorio.
- En Sept.-Dic. 2013 (3-13) se evidencia un disminuyo el nivel de Excelente al alcanzar un 42%, por lo que el nivel de Bueno es de 58%.



- En Mayo-Agosto 2013 (2-13) los estudiantes alcanzaron el rango de Excelente en un 57%, en el rango de Bueno se obtuvo un 38% y 5% en satisfactorio. Las valoraciones de excelencia se mantienen, apenas varían en un 1% sin embargo aparece la figura de satisfactorio con un 5%.
- En Enero-Abril 2013 (1-13) el 56% de los estudiantes alcanzaron el rango de Excelente y el 44% de Bueno.

Se puede evidenciar un proceso de mejora en los grados de rigurosidad en las evaluaciones realizadas por los docentes, en la primera muestra de avalúo el índice de estudiantes que lograron la calificación de excelente fue de un 56%, en la segunda muestra el rango en excelente de un 57%, en la tercera muestra la calificación de excelente en un 42% de los maestrantes, en la cuarta muestra el nivel de Excelencia se mantiene en 42% y notamos que aparece el nivel de satisfactorio con 4%, pero no es tan significativo.

En el Criterio de **Redacción y Estilo:**

- En Enero-Abril 2014 (1-14) el 25% de los estudiantes alcanzaron el rango de Excelente un 33% menos que el periodo anterior, en el rango de Bueno un 71% y aparece un 4% en el nivel de satisfactorio.
- En Sept.-Dic. 2013 (3-13) se evidencia un disminuyo el nivel de Excelente al alcanzar un 58%, por lo que el nivel de Bueno es de 42%.
- En Mayo-Agosto 2013 (2-13) los estudiantes alcanzaron el rango de Excelente en un 76%, en el rango de Bueno se obtuvo un 24%. Resultando un crecimiento de 4% en excelencia.
- En Enero-Abril 2013 (1-13) el 72% de los estudiantes alcanzaron el rango de Excelente y el 28% de Bueno.

Se puede evidenciar un proceso de mejora en los grados de rigurosidad en las evaluaciones realizadas por los docentes, en la primera muestra de avalúo el índice de estudiantes que lograron la calificación de excelente fue de un 72%, en la segunda muestra el rango en excelente de un 76%, en la tercera muestra aumento en las calificaciones de excelente merma en un 18% y se pone en 58% de los maestrantes, en la cuarta muestra el nivel de excelencia alcanzo un 25%, mostrando una disminución de un 33% con relación a la anterior, no obstante aparece el nivel satisfactorio en un 4%, pero aun así no es tan significativo.





*Evaluación cuatrimestral de las rubricas de la MRH*

Gráfico 6 MRH

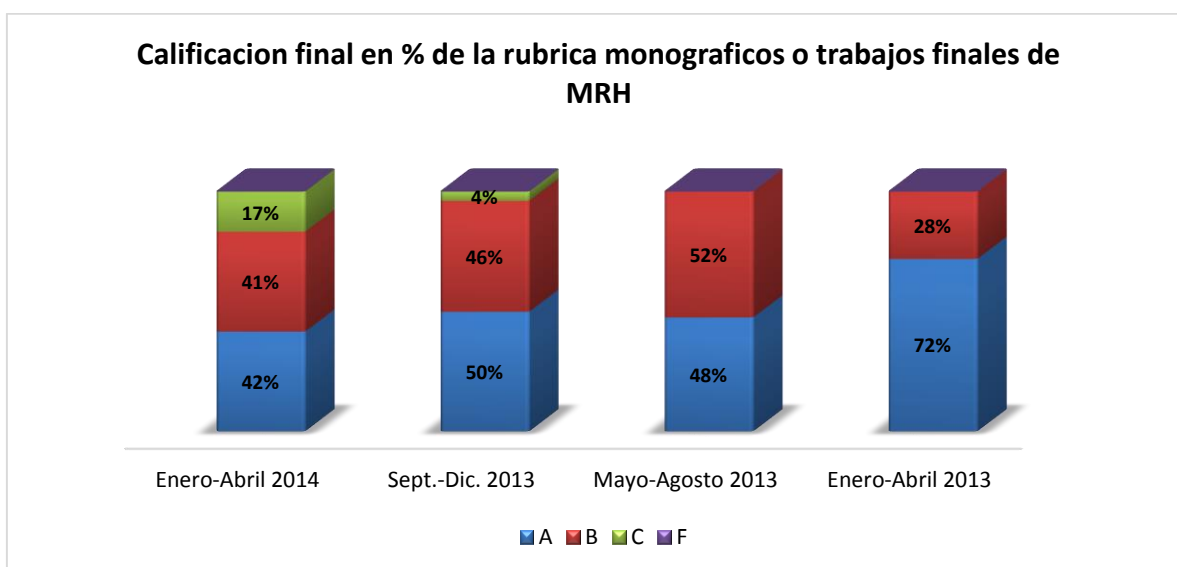


Tabla 2 MRH

A	B	C	F
53%	42%	5%	0%

Los resultados de las calificaciones obtenidas en los cursos Monográficos de MRH que se presentan en la tabla de calificaciones literales, representa el promedio de los valores porcentuales totales obtenidas por los estudiantes en los cuatro (4) periodos evaluados, el 53% de los estudiantes obtuvo calificación de A, el 42% alcanzó calificación B y la calificación mínima en C con un 5%, no hubo alumnos reprobados.



**c) Maestría en Gerencia de Productividad (MGP)**

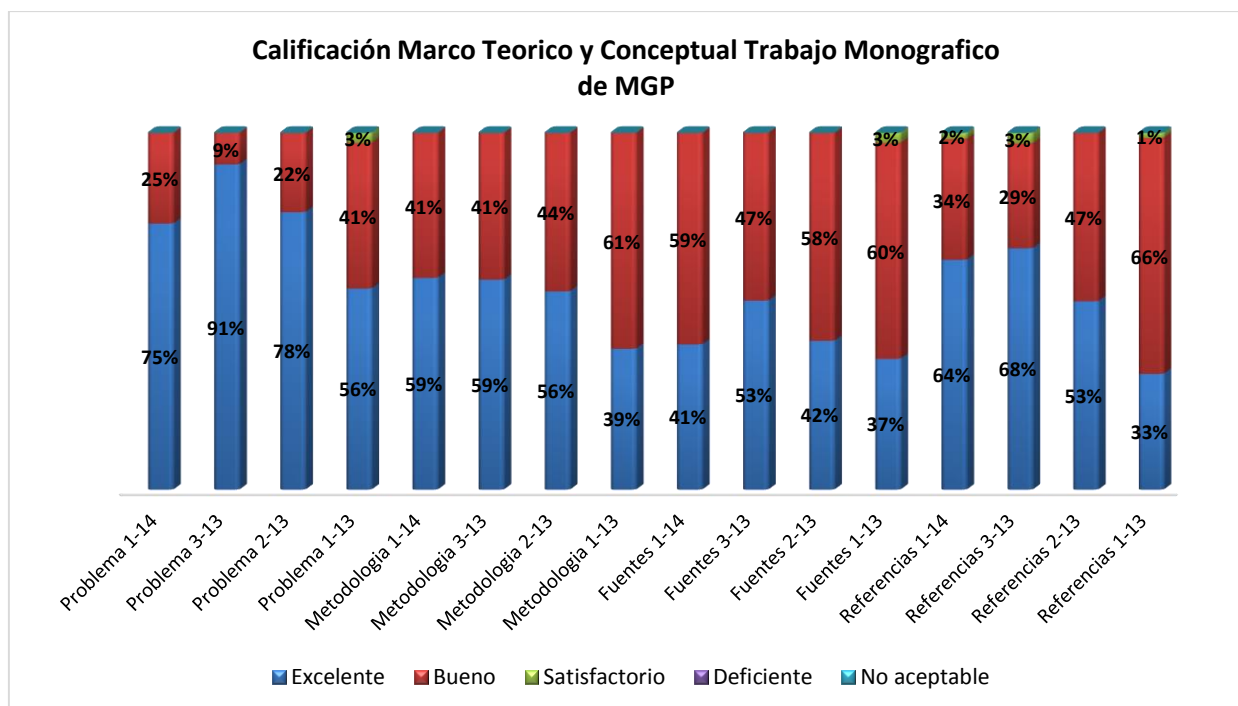
En el cuatrimestre Enero-Abril 2014 se evaluaron 59 estudiantes divididos en tres grupos de 9, 20 y 30 estudiantes respectivamente.

En el cuatrimestre Sept.-Dic. 2013 se evaluaron 34 estudiantes divididos en 2 grupos de 13 y 31 estudiantes respectivamente, no obstante la docente Ivelisse Compres, no entregó las rúbricas correspondiente a 12 estudiantes.

En el cuatrimestre Mayo-Agosto 2013 se evaluaron 36 estudiantes divididos en tres grupos de 9, 11 y 16 estudiantes respectivamente, no obstante el docente Juan Monegro, no entregó las rúbricas correspondiente a 9 estudiantes.

En el cuatrimestre Enero-Abril 2013 se evaluaron 71 estudiantes divididos en cinco grupos de 11, 12, 12, 16 y 20 estudiantes respectivamente.

**Gráfico 7 MGP**



**Nomenclatura:** Enero-Abril 2014 (1-14) Sept.-Dic. 2013 (3-13) Mayo-Agosto 2013 (2-13) Enero-Abril 2013 (1-13)

**Las calificaciones del Criterio Planteamiento del Problema:**

- En Enero-Abril 2014 (1-14) el 75% de los estudiantes alcanzaron el rango de Excelente, el 25% de Bueno. Se observa una disminución de 16% en excelencia.
- En Sept.-Dic. 2013 (3-13) el 91% de los estudiantes alcanzaron el rango de Excelente y un 9% en Bueno. Esta medición presenta un incremento de 13% en la valoración de excelencia.
- En Mayo-Agosto 2013 (2-13) los estudiantes alcanzaron el rango de Excelente en un 78%, lo que represento más de tres cuartas partes del total y además un crecimiento de 22%; en el rango de Bueno se obtuvo un 22%.



- En Enero-Abril 2013 (1-13) el 56% de los estudiantes alcanzaron el rango de Excelente, el 41% de Bueno y el 9% en satisfactorio.

Se puede evidenciar un proceso de mejora en los grados de rigurosidad en las evaluaciones realizadas por los docentes, en la primera muestra de avalúo el índice de estudiantes que lograron la calificación de excelente fue de un 56%, en la segunda muestra el rango incrementó a 78%, en la tercera muestra notamos un gran incremento alcanzando el nivel de excelencia de un 91% y en la última mermó en 16% la calificación de excelente llegando a un 75%.

En cuanto al Criterio de **Metodología de la investigación:**

- En Enero-Abril 2014 (1-14) el 59% de los estudiantes alcanzaron el rango de Excelente y el 41% de Bueno, lo que representa una igualdad con relación a la evaluación anterior.
- En Sept.-Dic. 2013 (3-13) el 59% de los estudiantes alcanzaron el rango de Excelente, mejorando su posición en un 3%, el 41% alcanzaron en nivel de Bueno.
- En Mayo-Agosto 2013 (2-13) los estudiantes alcanzaron el rango de Excelente en un 56%, en el rango de Bueno se obtuvo un 44%. Logrando alcanzar un 17% de crecimiento en excelencia.
- En Enero-Abril 2013 (1-13) el 39% de los estudiantes alcanzaron el rango de Excelente y el 61% de Bueno.

Se puede evidenciar que en la primera muestra de avalúo el índice de estudiantes que lograron la calificación de excelente fue de un 39%, en la segunda muestra los maestrantes obtuvieron un 56%, en la tercera muestra el rango de excelente alcanzo un 59% de los maestrantes, y en la cuarta al igual que la anterior evaluación se puede evidenciar una incremento de 20% en el nivel de Excelente con relación al cuatrimestre Enero-Abril 2013 (1-13), por lo que se visualiza una mejoría.

En el Criterio las **Fuentes de Información:**

- En Enero-Abril 2014 (1-14) el 41% de los estudiantes alcanzaron el rango de Excelente y el 59% en Bueno. A pesar de observar una disminución de 12% en excelente, es importante evidenciar que no aparece el nivel de satisfactorio.
- En Sept.-Dic. 2013 (3-13) el 53% de los estudiantes alcanzaron el rango de Excelente, mejorando su posición en un 11%, el 47% alcanzaron en nivel de Bueno.
- En Mayo-Agosto 2013 (2-13) los estudiantes alcanzaron el rango de Excelente en un 42%, en el rango de Bueno se obtuvo un 58%. Evidenciando una mejora de 5% en la medición satisfacción y la disminución favorable del 3% en satisfactorio.
- En Enero-Abril 2013 (1-13) el 37% de los estudiantes alcanzaron el rango de Excelente, el 60% en Bueno y el 1% de satisfactorio.

En la primera muestra de avalúo el índice de estudiantes que lograron la calificación de excelente fue de un 37%, en la segunda muestra un aumento de un 5%, en la tercera muestra el rango de excelente incrementó en un 11%, y en la última se puede evidenciar una pérdida de 12% en nivel de Excelente con relación al cuatrimestre Sept.-Dic. 2013 (3-13).

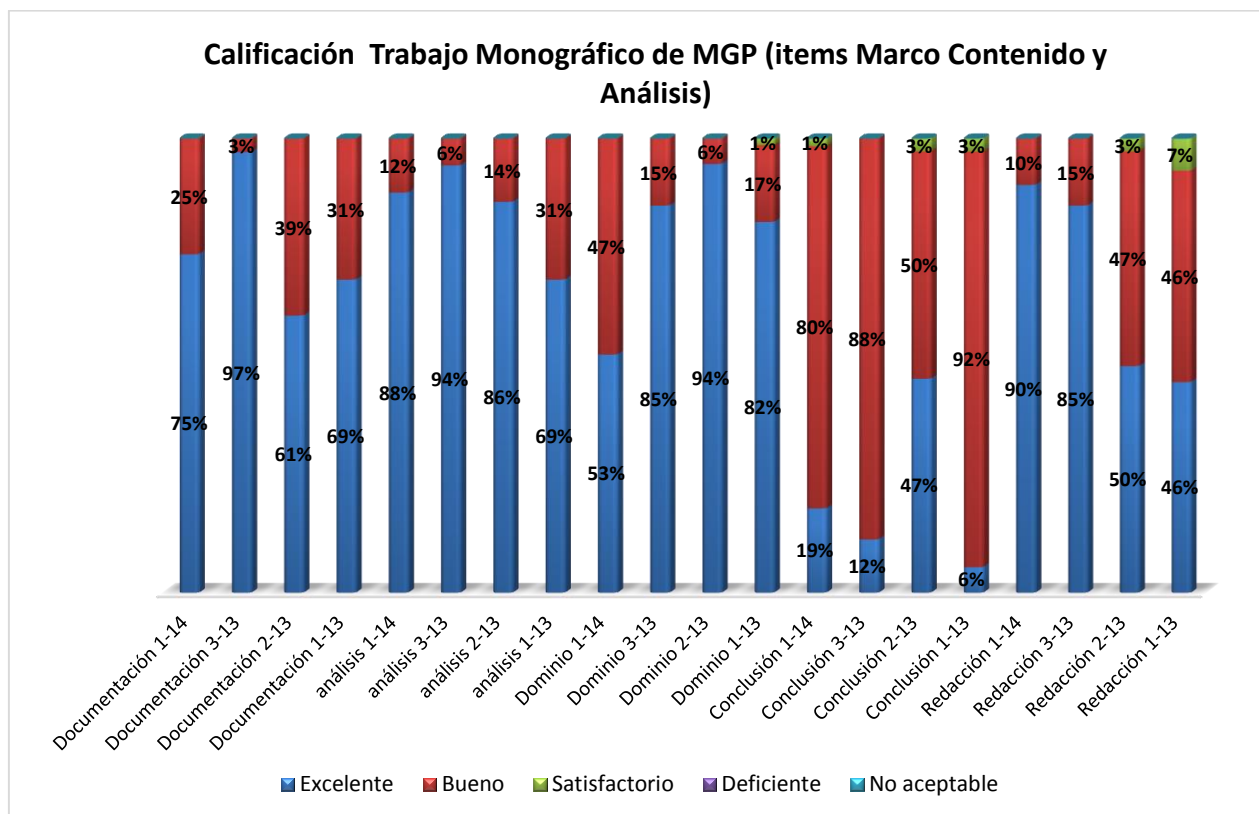


En el Criterio de las **Referencias:**

- En Enero-Abril 2014 (1-14) el 64% de los estudiantes alcanzaron el rango de Excelente disminuyendo en 4% con relación al cuatrimestre anterior, el 34% de Bueno y aparece de nuevo el nivel de satisfactorio con un 2%.
- En Sept.-Dic. 2013 (3-13) el 68% de los estudiantes alcanzaron el rango de Excelente, mejorando su posición en un 15%, el 29% alcanzaron en nivel de Bueno y un 3% en satisfactorio.
- En Mayo-Agosto 2013 (2-13) los estudiantes alcanzaron el rango de Excelente en un 53%, en el rango de Bueno se obtuvo un 47%. Obteniendo una mejora del 20% en la medición de excelencia.
- En Enero-Abril 2013 (1-13) el 33% de los estudiantes alcanzaron el rango de Excelente, el 66% en Bueno y el 1% de satisfactorio.

En la primera muestra de avalúo el índice de estudiantes que lograron la calificación de excelente fue de un 33%, en la segunda muestra el rango incrementó en un 20% a un 53%, en la tercera muestra aumento las calificaciones de excelente en un 68% de los maestrantes, en esta cuarta muestra se alcanzó en el nivel de excelencia un 64% demostrando la evidencia de una gran mejora en estos dos últimos cuatrimestres en cuanto a los criterios de los anteriores.

Gráfico 8 MGP



**Nomenclatura:** Enero-Abril 2014 (1-14) Sept.-Dic. 2013 (3-13) Mayo-Agosto 2013 (2-13) Enero-Abril 2013 (1-13)



En cuanto al Criterio de **Documentación:**

- En Enero-Abril 2014 (1-14) el 75% de los estudiantes alcanzaron el rango de Excelente disminuyendo un 22% con relación al cuatrimestre anterior y el 25% de Bueno.
- En Sept.-Dic. 2013 (3-13) el 97% de los estudiantes alcanzaron el rango de Excelente, mejorando su posición en un 36% y el 3% alcanzó en nivel de Bueno.
- En Mayo-Agosto 2013 (2-13) los estudiantes alcanzaron el rango de Excelente en un 61%, en el rango de Bueno se obtuvo un 39%. Evidenciando una pérdida de 8% en la excelencia.
- En Enero-Abril 2013 (1-13) el 69% de los estudiantes alcanzaron el rango de Excelente y el 31% de Bueno.

Se puede evidenciar un proceso de mejora en los grados de rigurosidad en las evaluaciones realizadas por los docentes, en la primera muestra de avalúo el índice de estudiantes que lograron la calificación de excelente en un 69%, en la segunda muestra el rango disminuyó en el nivel de excelencia con 8% por lo que alcanza el 61%, en la tercera muestra incrementó bastante las calificaciones de excelente en un 36% llegando a 97%, en la cuarta muestra se puede evidenciar que los estudiantes han respondido a los criterios de rigurosidad establecidos continuando con alto nivel con un 75%, no obstante mermó en 22% con relación a la evaluación anterior.

En cuanto al Criterio de **Análisis:**

- En Enero-Abril 2014 (1-14) el 88% de los estudiantes alcanzaron el rango de Excelente con una merma no significativa de 6% y el 12% de Bueno, además no tiene la valoración de satisfactorio.
- En Sept.-Dic. 2013 (3-13) el 94% de los estudiantes alcanzaron el rango de Excelente, mejorando su posición en un 8% y el 6% alcanzó en nivel de Bueno.
- En Mayo-Agosto 2013 (2-13) los estudiantes alcanzaron el rango de Excelente en un 86%, lo que evidencia un crecimiento del 17%, en el rango de Bueno se obtuvo un 14%.
- En Enero-Abril 2013 (1-13) el 69% de los estudiantes alcanzaron el rango de Excelente y el 31% de Bueno.

Se puede evidenciar un proceso de mejora en los grados de rigurosidad en las evaluaciones realizadas por los docentes, en la primera muestra de avalúo el índice de estudiantes que lograron la calificación de excelente fue de un 69%, en la segunda muestra el rango en excelente de un 86% mostrando un aumento significativo de 19%, en la tercera muestra aumento la calificación de excelente llegando a un 94% de los maestrantes, en la cuarta muestra se puede evidenciar que los estudiantes han respondidos a los criterios de rigurosidad establecidos alcanzado en excelencia un 88%; por lo que el renglón ha tenido un crecimiento sostenido en todas las mediciones, mermando un poco en la cuarta.

Las mediciones del Criterio del **Dominio del Contenido** del perfil del egresado:

- En Enero-Abril 2014 (1-14) el 53% de los estudiantes alcanzaron el rango de Excelente, el 47% en Bueno. Se obtiene una disminución de 32% en excelente.
- En Sept.-Dic. 2013 (3-13) el 85% de los estudiantes alcanzaron el rango de Excelente, mermando su posición en un 9% y el 15% alcanzaron en nivel de Bueno.



- En Mayo-Agosto 2013 (2-13) los estudiantes alcanzaron el rango de Excelente en un 94%, obteniendo un crecimiento de 12%; en el rango de Bueno se obtuvo un 6%. Estas mediciones alcanzan nuevamente la medición primera en los mismos valores.
- En Enero-Abril 2013 (1-13) el 82% de los estudiantes alcanzaron el rango de Excelente, el 17% en Bueno y el 1% de satisfactorio.

Se puede evidenciar un proceso de mejora en los grados de rigurosidad en las evaluaciones realizadas por los docentes, en la primera muestra de avalúo el índice de estudiantes que lograron la calificación de excelente fue de un 82%, en la segunda muestra el rango en excelente de un 94% aumentando en un 12%, en la tercera muestra alcanzo el 85% de excelente, en la cuarta muestra excelencia alcanza un 52.5%; por lo que se puede evidenciar que los estudiantes han respondidos a los criterios de rigurosidad establecidos ya que el renglón de excelente se mantuvo alto, aun así la última muestra mermo la excelencia en un 32.5% con relación a la anterior.

#### En cuanto al Criterio de **Conclusión:**

- En Enero-Abril 2014 (1-14) solo el 19% de los estudiantes alcanzaron el rango de Excelente, por lo que se evidencia un aumento de 7%, el 80% de Bueno y el 1% en satisfactorio.
- En Sept.-Dic. 2013 (3-13) el 12% de los estudiantes alcanzaron el rango de Excelente, mejorando su posición en un 35% y el 88% alcanzó en nivel de Bueno.
- En Mayo-Agosto 2013 (2-13) los estudiantes alcanzaron el rango de Excelente en un 47%, recuperando así un 41% sobre la valoración anterior en el rango de Bueno se obtuvo un 50% y el nivel de satisfactorio con un 3% se mantiene igual.
- En Enero-Abril 2013 (1-13) solo el 6% de los estudiantes alcanzaron el rango de Excelente, el 92% de Bueno y el 3% en satisfactorio.

Se puede evidenciar un proceso de mejora en los grados de rigurosidad en las evaluaciones realizadas por los docentes, en la primera muestra de avalúo el índice de estudiantes que lograron la calificación de excelente fue de un 6%, en la segunda muestra el rango en excelente fue de un 47% mostrando un aumento significativo de 41%, en la tercera muestra una merma de 35% alcanzando un 12% de los maestrantes, en la cuarta muestra se puede evidenciar que aumentó en un 7% alcanzando solo un 19% el grado de excelencia. La evaluación de este renglón se muestra muy accidentado en la excelencia, ya que en ninguna evaluación se logró sobrepasar el nivel medio de 50%, y el nivel satisfactorio aparece en todas las evaluaciones excepto en la última.

#### En el Criterio de **Redacción y Estilo:**

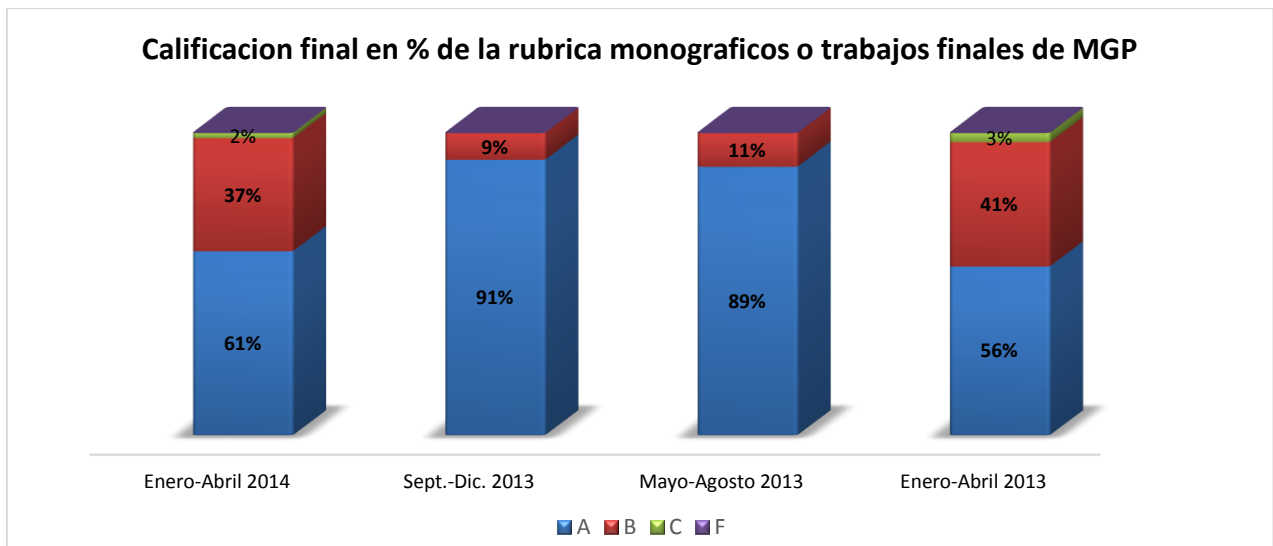
- En Enero-Abril 2014 (1-14) el 90% de los estudiantes alcanzaron el rango de Excelente, presentando una mejora de 5% y el 10% en Bueno.
- En Sept.-Dic. 2013 (3-13) el 85% de los estudiantes alcanzaron el rango de Excelente, mejorando su posición en un 35% y el 15% alcanzó en nivel de Bueno.
- En Mayo-Agosto 2013 (2-13) los estudiantes alcanzaron el rango de Excelente en un 50%, en el rango de Bueno se obtuvo un 47% y un 3% en satisfactorio. Se nota una mejoría de 4% en la excelencia y una perdida positiva de 4% en el nivel de satisfacción.
- En Enero-Abril 2013 (1-13) el 46% de los estudiantes alcanzaron el rango de Excelente, el 46% en Bueno y 7% en el nivel satisfactorio,



Se puede evidenciar un proceso de mejora en los grados de rigurosidad en las evaluaciones realizadas por los docentes, en la primera muestra de avalúo el índice de estudiantes que lograron la calificación de excelente fue de un 46% en la segunda muestra el rango en excelente de un 50%, en la tercera muestra un gran aumento de 35% en excelente alcanzando un 85% de los maestrantes, en la cuarta muestra se puede evidenciar que los estudiantes han respondidos a los criterios de rigurosidad establecidos alcanzado en excelencia con un 90%, por lo que se evidencia un incremento constante en cada muestra, notamos que el nivel de satisfactorio permanece en las primeras dos mediciones.

***Evaluación cuatrimestral de las rubricas de la MGP***

**Gráfico 9 MGP**



**Tabla 3 MGP**

A	B	C	F
74%	25%	1%	0%

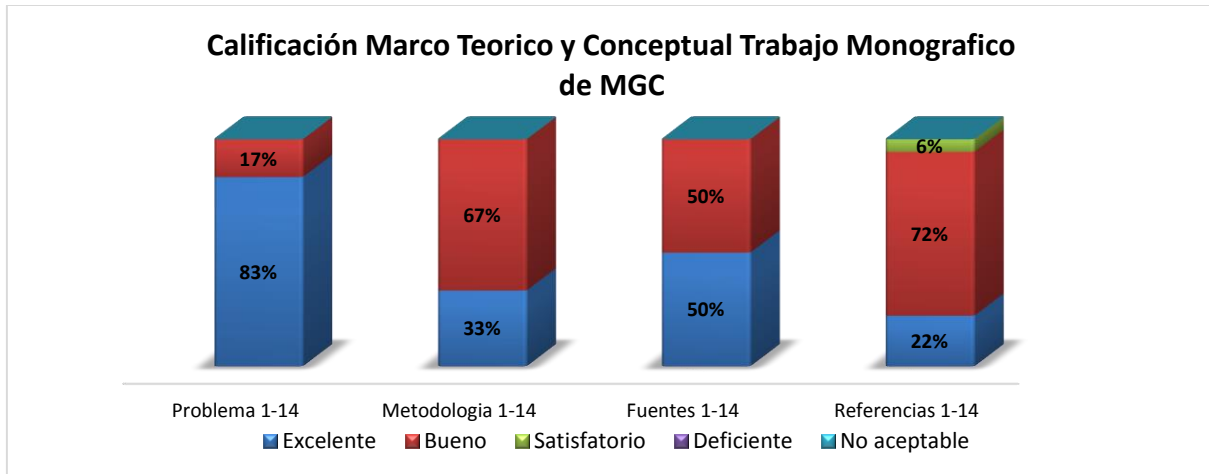
Los resultados de las calificaciones obtenidas en los cursos Monográficos de la MGP que se presentan en la tabla de calificaciones literales, representa el promedio de los valores porcentuales totales obtenidas por los estudiantes en los cuatro (4) periodos evaluados. El 74%, dos terceras partes de los alumnos evaluados, obtuvo la calificación A, el resto un poco menos de la tercera parte el 25% resulto con calificación B y 1% de la calificación C. No hubo alumnos reprobados.



**d) Maestría en Gerencia de la Comunicación Corporativa (MGC)**

En el cuatrimestre Enero-Abril 2014 se evaluaron 18 estudiantes con un grupo.

**Gráfico 10 MGC**



**Nomenclatura:** Enero-Abril 2014 (1-14)

Las calificaciones del Criterio **Planteamiento del Problema:**

- En Enero-Abril 2014 (1-14) el 83% de los estudiantes alcanzaron el rango de Excelente, el 17% de Bueno.

Se puede evidenciar un proceso de inicio de excelencia alto en el planteamiento del problema en los grados de rigurosidad en las evaluaciones realizadas por los docentes.

En cuanto al Criterio de **Metodología de la investigación:**

- En Enero-Abril 2014 (1-14) el 33% de los estudiantes alcanzaron el rango de Excelente y el 67% de Bueno.

Se puede evidenciar que en la primera muestra de avalúo el índice de estudiantes que lograron la calificación de excelente fue de un 33% y el 67% de bueno, por lo que está en un alto nivel.

En el Criterio las **Fuentes de Información:**

- En Enero-Abril 2014 (1-14) el 50% de los estudiantes alcanzaron el rango de Excelente y el 50% en Bueno.

Se puede evidenciar que en la primera muestra de avalúo el índice de estudiantes que lograron la calificación de excelente fue de un 50% y el 50% de bueno, por lo que existe un equilibrio en los rangos.

En el Criterio de las **Referencias:**

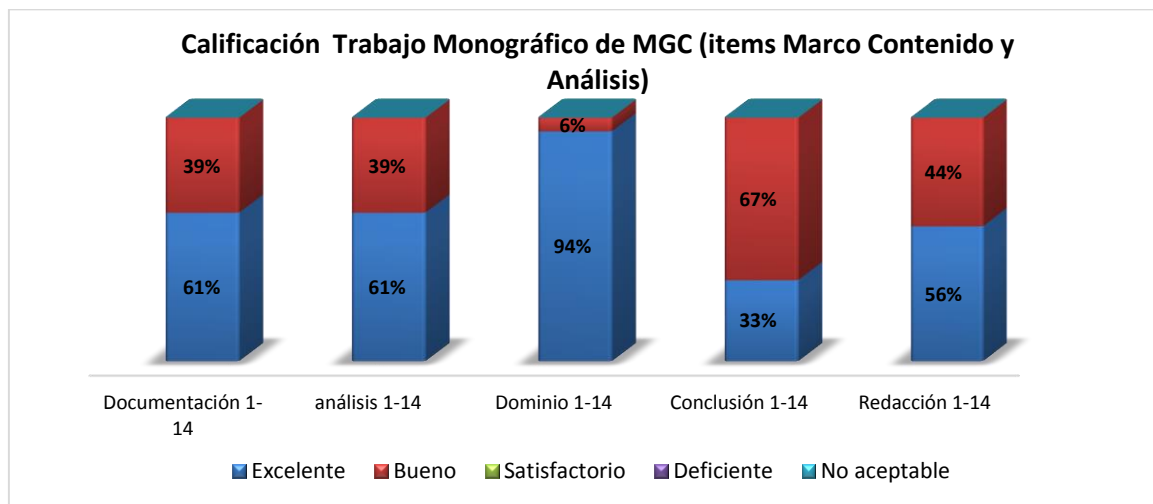




- En Enero-Abril 2014 (1-14) el 22% de los estudiantes alcanzaron el rango de Excelente, el 72% en Bueno y 6% en el nivel de satisfactorio.

Se puede evidenciar que en la primera muestra de avalúo el índice de estudiantes que lograron la calificación de excelente fue de un 22% y el 72% de bueno, por lo que el nivel está de forma parcial hacia el nivel de bueno, no obstante hay un 6% en satisfactorio.

**Gráfico 11 MGC**



**Nomenclatura:** Enero-Abril 2014 (1-14)

En cuanto al Criterio de **Documentación:**

- En Enero-Abril 2014 (1-14) el 61% de los estudiantes alcanzaron el rango de Excelente y el 39% en Bueno.

Se puede evidenciar que en la primera muestra de avalúo el índice de estudiantes que lograron la calificación de excelente fue de un 61% y el 39% de bueno, por lo que está en un alto nivel.

En cuanto al Criterio de **Análisis:**

- En Enero-Abril 2014 (1-14) el 61% de los estudiantes alcanzaron el rango de Excelente y el 39% en Bueno.

Se puede evidenciar que en la primera muestra de avalúo el índice de estudiantes que lograron la calificación de excelente fue de un 61% y el 39% de bueno, por lo que está en un alto nivel.

Las mediciones del Criterio del **Dominio del Contenido** del perfil del egresado:

- En Enero-Abril 2014 (1-14) el 94% de los estudiantes alcanzaron el rango de Excelente y el 6% en Bueno.

Se puede evidenciar que en la primera muestra de avalúo el índice de estudiantes que lograron la calificación de excelente fue de un 94% y el 6% de bueno, por lo que está en un muy alto nivel.



En cuanto al Criterio de **Conclusión:**

- En Enero-Abril 2014 (1-14) el 33% de los estudiantes alcanzaron el rango de Excelente y el 67% en Bueno.

Se puede evidenciar que en la primera muestra de avalúo el índice de estudiantes que lograron la calificación de excelente fue de un 33% y el 67% de bueno, por lo que está en un buen nivel.

En el Criterio de **Redacción y Estilo:**

- En Enero-Abril 2014 (1-14) el 56% de los estudiantes alcanzaron el rango de Excelente y el 44% en Bueno.

Se puede evidenciar que en la primera muestra de avalúo el índice de estudiantes que lograron la calificación de excelente fue de un 56% y el 44% de bueno, por lo que está en un muy buen nivel.

### *Evaluación cuatrimestral de las rubricas de la MGC*

Gráfico 12 MGC

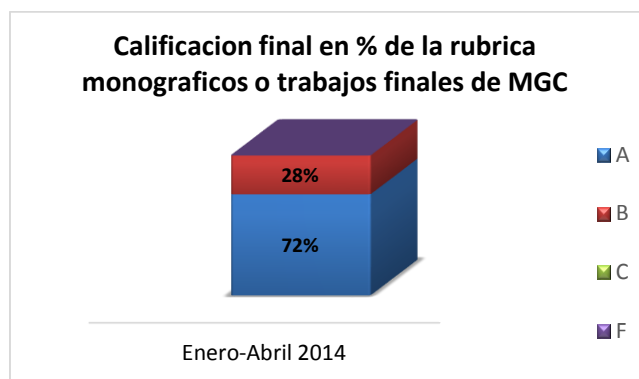


Tabla 4 MGC

A	B	C	F
72%	28%	0%	0%

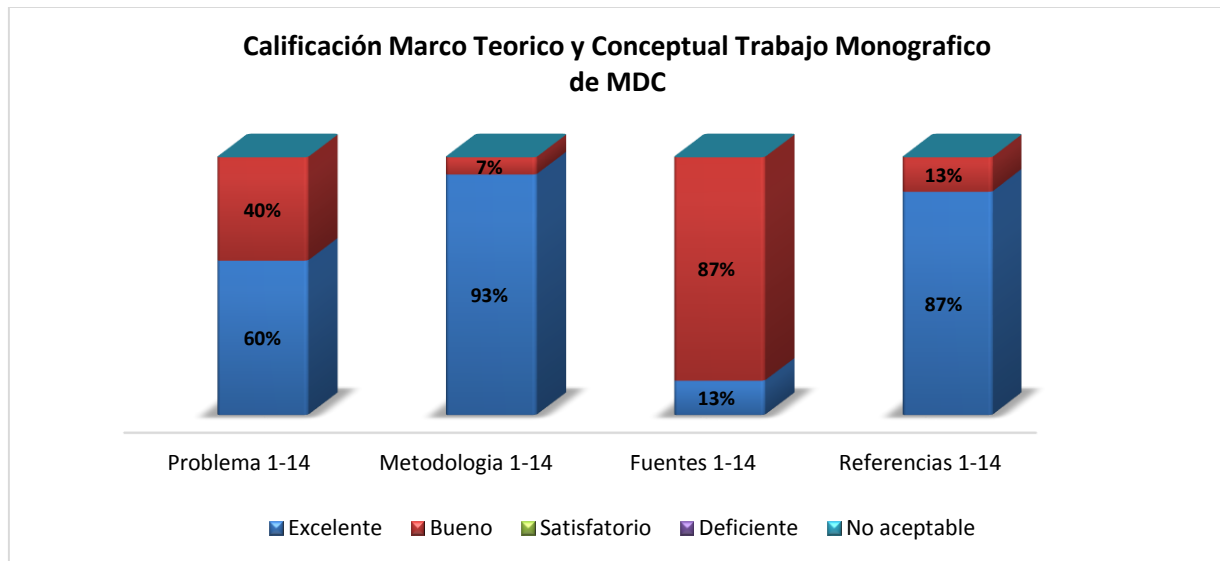
Los resultados de las calificaciones obtenidas en los cursos Monográficos de la MGC que se presentan en la tabla de calificaciones literales, representa el promedio de los valores porcentuales totales obtenidas por los estudiantes en el primer periodo evaluado. El 72%, dos terceras partes de los alumnos evaluados, obtuvo la calificación A, el resto un poco menos de la tercera parte el 28% resultado con calificación B, no hubo calificación C, ni alumnos reprobados.



**e) Maestría en Dirección Comercial (MDC)**

En el cuatrimestre Enero-Abril 2014 se evaluaron 15 estudiantes con un grupo.

**Gráfico 13 MDC**



**Nomenclatura:** Enero-Abril 2014 (1-14)

**Las calificaciones del Criterio Planteamiento del Problema:**

- En Enero-Abril 2014 (1-14) el 60% de los estudiantes alcanzaron el rango de Excelente, el 40% de Bueno.

Se puede evidenciar un proceso de inicio de excelencia alto en el planteamiento del problema en los grados de rigurosidad en las evaluaciones realizadas por los docentes.

**En cuanto al Criterio de Metodología de la investigación:**

- En Enero-Abril 2014 (1-14) el 93% de los estudiantes alcanzaron el rango de Excelente y el 7% de Bueno.

Se puede evidenciar que en la primera muestra de avalúo el índice de estudiantes que lograron la calificación de excelente fue de un 93% y el 7% de bueno, por lo que está en un muy alto nivel.

**En el Criterio las Fuentes de Información:**

- En Enero-Abril 2014 (1-14) el 13% de los estudiantes alcanzaron el rango de Excelente y el 87% en Bueno.

Se puede evidenciar que en la primera muestra de avalúo el índice de estudiantes que lograron la calificación de excelente fue de un 13% y el 87% de bueno, por lo que el nivel está de forma parcializada hacia el nivel de bueno.

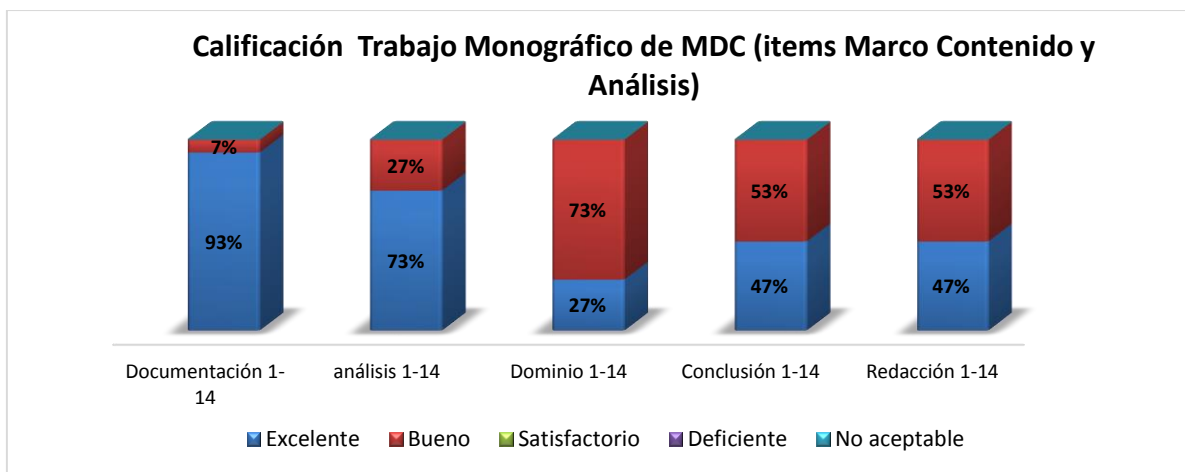


En el Criterio de las **Referencias:**

- En Enero-Abril 2014 (1-14) el 87% de los estudiantes alcanzaron el rango de Excelente y el 13% en Bueno.

Se puede evidenciar que en la primera muestra de avalúo el índice de estudiantes que lograron la calificación de excelente fue de un 87% y el 13% de bueno, por lo que está en un muy alto nivel.

**Gráfico 14 MDC**



**Nomenclatura:** Enero-Abril 2014 (1-14)

En cuanto al Criterio de **Documentación:**

- En Enero-Abril 2014 (1-14) el 93% de los estudiantes alcanzaron el rango de Excelente y el 7% en Bueno.

Se puede evidenciar que en la primera muestra de avalúo el índice de estudiantes que lograron la calificación de excelente fue de un 93% y el 7% de bueno, por lo que está en un muy alto nivel.

En cuanto al Criterio de **Análisis:**

- En Enero-Abril 2014 (1-14) el 73% de los estudiantes alcanzaron el rango de Excelente y el 27% en Bueno.

Se puede evidenciar que en la primera muestra de avalúo el índice de estudiantes que lograron la calificación de excelente fue de un 73% y el 27% de bueno, por lo que está en un alto nivel.

Las mediciones del Criterio del **Dominio del Contenido** del perfil del egresado:

- En Enero-Abril 2014 (1-14) el 27% de los estudiantes alcanzaron el rango de Excelente y el 73% en Bueno.



Se puede evidenciar que en la primera muestra de avalúo el índice de estudiantes que lograron la calificación de excelente fue de un 27% y el 73% de bueno, por lo que está en un buen nivel.

En cuanto al Criterio de **Conclusión:**

- En Enero-Abril 2014 (1-14) el 47% de los estudiantes alcanzaron el rango de Excelente y el 53% en Bueno.

Se puede evidenciar que en la primera muestra de avalúo el índice de estudiantes que lograron la calificación de excelente fue de un 47% y el 53% de bueno, por lo que está en un nivel bien equilibrado entre la excelencia y el bueno.

En el Criterio de **Redacción y Estilo:**

- En Enero-Abril 2014 (1-14) el 47% de los estudiantes alcanzaron el rango de Excelente y el 53% en Bueno.

Se puede evidenciar que en la primera muestra de avalúo el índice de estudiantes que lograron la calificación de excelente fue de un 47% y el 53% de bueno, por lo que está en un nivel bien equilibrado entre la excelencia y el bueno.

### *Evaluación cuatrimestral de las rubricas de la MDC*

Gráfico 15 MDC

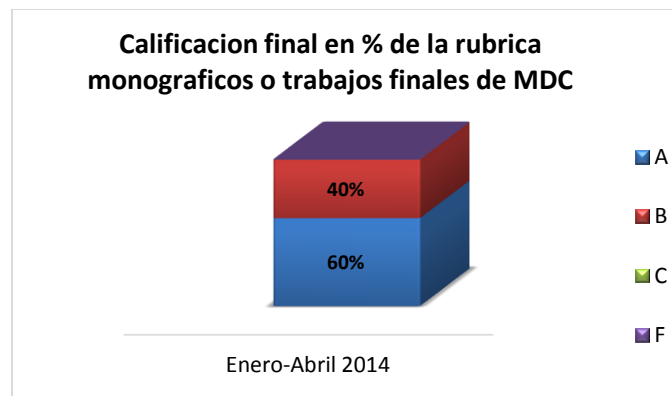


Tabla 5 MDC

A	B	C	F
60%	40%	0%	0%

Los resultados de las calificaciones obtenidas en los cursos Monográficos de la MDC que se presentan en la tabla de calificaciones literales, representa el promedio de los valores porcentuales totales obtenidas por los estudiantes en el primer periodo evaluado. El 60%, un poco menos de dos terceras partes de los alumnos evaluados, obtuvo la calificación A, el resto un poco más de la tercera parte el 40% resulto con calificación B, no hubo calificación C, ni alumnos reprobados.



*f) PLAN DE ACCIÓN Simultáneo para todos los programas*

Descripción	Responsable	Fecha	Entregable
Reunión con todos los docentes que se le asigne Investigación Financiera Aplicada, y en especial, al profesor Luis Torres, sobre la importancia de la rúbrica y los cuestionarios de autoevaluación y la entrega de los mismos, de forma personal y por correo.	Coordinador de MAF y Vicerrectora EG.	Mayo - Agosto 2014	Los resultados de las rubricas en el cuatrimestre que impartan monográfico.
Reunión con la docente Ivelisse Compres, para verificar y recomendar fuentes de información de los monográficos de MDC, ya que tiene un nivel muy bajo en la excelencia.	Coordinadora de MDC	Mayo - Agosto 2014	Los resultados de las rubricas en el cuatrimestre que impartan monográfico.

**Requerimiento por Acreditaciones:**

- ✓ Suspende la asignatura de docencia que requiera algún tipo de avalúo al profesor Luis Torres, debido a que el docente nunca ha entregado ninguna evidencia desde que se inició el proceso de acreditación.



***Unidad IV. INFORME DE LA AUTOEVALUACIÓN DE LAS COMPETENCIAS PROFESIONALES EN LOS PROGRAMAS DE NEGOCIO DE POSGRADO.***

En el proceso de acreditación que está involucrada la UNAPEC se está llevando a cabo un proceso de avalúo de los programas de negocios, a los estudiantes de término de los diferentes programas de negocios en el área de posgrado se les solicita que completen un cuestionario de auto evaluación, con el señalamiento de la importancia de que sean honestos con su apreciación y los comentarios solicitados en relación a su aprovechamiento de la maestría que cursa. El objetivo de aplicar esta herramienta es lograr que los estudiantes alcancen un nivel de excelencia en el dominio del conocimiento, habilidades y actitudes relacionadas al área profesional y a su desenvolvimiento personal. El presente resumen corresponde al análisis de los cuestionarios de auto evaluación de los estudiantes que cursaban su última asignatura en el cuatrimestre Enero – Abril 2014.



### ***a) Maestría en Administración Financiera***

#### ***Objetivo de la Auto-Evaluación de competencias Profesionales de MAF***

Valorar el nivel de cumplimiento con las expectativas de los estudiantes para lograr sobre el 70% de satisfacción general al concluir los estudios de Maestría en Administración Financiera en términos de la declaración del perfil del egresado y de un 75% en las competencias profesionales específicas que debieron desarrollar, como parte de nuestro proceso de continua calidad por los servicios ofrecidos, se busca a través del Cuestionario de Auto-Evaluación de competencias Profesionales.

En la parte A se pregunta: De manera general favor indicar que tanto le aportó la Maestría en Administración Financiera para desarrollar las competencias necesarias para comprender, dominar y aplicar apegados a la ética el análisis financiero empresarial, la planificación financiera estratégica, tesorería, administración del capital de trabajo, diseño y colocación de instrumentos financieros, administración de portafolios de inversión, funcionamiento de los mercados de capital, valoración de empresas, fusiones, adquisiciones y escisiones, gestión financiera internacional, banca de inversión y cobertura de riesgos financieros a través de instrumentos derivados.

En la parte B se solicita: De manera específica, favor marcar que tanto le aportó la Maestría para desarrollar una serie de competencias específica. Esta parte solicita indicar en qué nivel se encontraba previo a cursar la Maestría y en qué nivel terminó al concluir la misma.

En el cuatrimestre Enero-Abril 2014 no se efectuó el proceso, ya que el docente Luis Torres no entregó las autoevaluaciones.





**Tabla No.4: Comparativa de los resultados en los cuatrimestres Enero – Abril 2014, Septiembre – Diciembre 2013, Mayo – Agosto 2013 y Enero-Abril 2013**

B. Aporte de la Maestría en Administración Financiera para desarrollar las siguientes competencias específicas	Enero – Abril 2014				Septiembre-Diciembre 2013				Mayo – Agosto 2013				Enero – Abril 2013			
	Nivel de Inicio	Nivel al Concluir	Diferencia	% mejora aprendizaje	Nivel de Inicio	Nivel al Concluir	Diferencia	% mejora aprendizaje	Nivel de Inicio	Nivel al Concluir	Diferencia	% mejora aprendizaje	Nivel de Inicio	Nivel al Concluir	Diferencia	% mejora aprendizaje
1. Análisis y toma de decisiones aplicando las herramientas, técnicas analíticas y modelos económicos financieros para el análisis financiero empresarial.					3.74	7.64	3.90	62%	3.43	8.10	4.67	71%	2.57	7.13	4.57	61%
2. Análisis y evaluación de las variables de las diferentes alternativas de inversión y financiamiento para la toma de decisiones, así como evaluación financiera de los planes de negocios.					2.98	7.20	4.22	60%	2.62	7.90	5.29	72%	2.17	6.90	4.73	60%
3. Identificación de las alternativas de sistemas de gestión de información para el apoyo de la toma de decisiones financieras y desarrolla modelos financieros automatizados.					3.80	7.08	3.28	53%	2.71	7.10	4.38	60%	2.37	6.57	4.20	55%
4. Diseño y creación de instrumentos financieros, así como e identificar los riesgos y rentabilidad de los diferentes títulos-valores de los mercados financieros y valoración del uso de derivados financieros para la mitigación de riesgos.					2.70	6.78	4.08	56%	1.95	7.24	5.29	66%	2.20	6.43	4.23	54%
5. Creación, análisis y administración de los portafolios de inversión.					2.66	7.04	4.38	60%	2.76	7.76	5.00	69%	1.93	6.33	4.40	55%
6. Planificación y presupuesto financiero aplicando las herramientas y técnicas adecuadas que le permitan identificar oportunidades de inversión y financiamiento.					3.30	7.02	3.72	56%	2.90	7.86	4.95	70%	2.47	7.10	4.63	62%
7. Uso de instrumentos y herramientas necesarios para el análisis de la información económico-financiera y de los aspectos más relevantes de las teorías financieras mediante el uso de las técnicas econométricas con énfasis tanto el análisis de modelos básicos como en sus aplicaciones prácticas.																
8. Gestión de las finanzas en el contexto internacional en los aspectos de tasa de interés, tipos de cambio y las operaciones de los mercados de crédito, de divisas, de acciones y bonos a nivel internacional.					3.40	7.58	4.18	63%	2.57	7.67	5.10	69%	2.13	7.43	5.30	67%



B. Aporte de la Maestría en Administración Financiera para desarrollar las siguientes competencias específicas	Enero – Abril 2014				Septiembre-Diciembre 2013				Mayo-Agosto 2013				Enero – Abril 2013			
	Nivel de Inicio	Nivel al Concluir	Diferencia	% mejora aprendizaje	Nivel de Inicio	Nivel al Concluir	Diferencia	% mejora aprendizaje	Nivel de Inicio	Nivel al Concluir	Diferencia	% mejora aprendizaje	Nivel de Inicio	Nivel al Concluir	Diferencia	% mejora aprendizaje
9. Valoración de negocios, fusiones, adquisiciones y escisiones de empresas, así como de la estructuración de su capital.					3.14	7.92	4.78	70%	3.19	7.95	4.76	70%	2.00	8.17	6.17	77%
10. Actitud científica y proactiva en la búsqueda del conocimiento dirigida hacia la investigación en finanzas que promueva su profundización dentro de su propia práctica profesional.					3.50	7.86	4.36	67%	3.81	8.48	4.67	75%	2.67	7.33	4.67	64%
11. Actitud propositiva en cuanto al análisis, modificaciones y actualizaciones de procesos financieros.					3.98	7.68	3.70	61%	3.24	8.38	5.14	76%	2.80	7.63	4.83	67%
12. Actitud confiada en su gestión financiera, dado su fundamento teórico, práctico y metodológico.					4.48	7.84	3.36	61%	3.52	8.29	4.76	74%	2.70	7.60	4.90	67%
13. Actitud crítica y analítica en el manejo y uso de los recursos tecnológicos aplicados a la gestión de las finanzas.					3.78	7.94	4.16	67%	3.43	8.10	4.67	71%	2.80	7.53	4.73	66%
14. Comportamiento flexible, abierto, y consciente, de cara a los cambios que se producen durante el proceso de desarrollo en el que está inmerso el país					4.42	7.88	3.46	62%	3.57	8.38	4.81	75%	2.83	7.47	4.63	65%
15. Actitud proactiva para los trabajos en grupos e incorporación a labores multidisciplinarias.					5.78	8.42	2.64	63%	4.19	8.81	4.62	80%	3.90	8.27	4.37	72%
16. Comportamiento ético y cumplimiento de la responsabilidad social en el ejercicio de su profesión apegándose a las normas financieras nacionales e internacionales.					5.72	8.02	2.30	54%	5.52	9.33	3.81	85%	4.43	8.30	3.87	69%
<b>Promedio</b>					<b>3.83</b>	<b>7.59</b>	<b>3.77</b>	<b>61%</b>	<b>3.30</b>	<b>8.09</b>	<b>4.79</b>	<b>71%</b>	<b>2.66</b>	<b>7.35</b>	<b>4.68</b>	<b>64%</b>

En comparación de los cuatrimestres en cuanto a la autoevaluación de las competencias de los maestrantes donde medimos las competencias específicas de los conocimientos, habilidades y actitudes que tiene como meta desarrollar en el programa de la MAF en Septiembre – Diciembre 2013 alcanzó un promedio porcentual de un 61%, en Mayo – Agosto 2013 alcanzó un promedio porcentual de un 71%, en Enero-Abril 2013 alcanzó un promedio porcentual de un 64% y en Sept.-Dic.2012 alcanzó un 68%, comparando este cuatrimestre con mayo – Agosto 2013 evidencia una disminución de 10% en la mejora de su aprendizaje de los maestrantes.



## b) Maestría de Recursos Humanos (MRH)

### Objetivo de la Auto-Evaluación de competencias Profesionales de MRH

Valorar el nivel de cumplimiento con las expectativas de los estudiantes para lograr sobre el 70% de satisfacción al concluir los estudios de Maestría en Gerencia de los Recursos Humanos en términos de la declaración del perfil del egresado y puntualizada en las competencias profesionales que se debieron desarrollar. Como parte del proceso de mejora continua de la calidad por los servicios ofrecidos, se busca identificar esta valoración a través del Cuestionario de Auto-Evaluación de competencias Profesionales.

En la pregunta A: De manera general, favor indicar qué tanto le aportó la Maestría de Recursos Humanos en el desarrollo de competencias laborales para el manejo estratégico de los recursos humanos, bajo las exigencias empresariales actuales.

**Tabla 1: Esquema de expectativa pregunta A**

Excedió las expectativas	Llenó plenamente expectativas	En general cumplió expectativas	Cumplió poco expectativas	No cumplió mis expectativas	Cantidad cuestionados
3	7	10	1	0	21
14%	33%	48%	5%	0%	← Porcentaje

Las respuestas en un 33% respondieron que la MRH llenó plenamente sus expectativas más el 48% de en general cumplió y un 14% de excedió hacen un total de 95% por lo que es satisfactorio. No se obtuvieron resultados de la respuestas de “No cumplió mis expectativas” ni de “Excedió las expectativas” y de cumplió poco mis expectativas se obtuvo un 8%.

Con esto se evidencia un nivel de satisfacción adecuado en relación a la generación de conocimientos y desarrollar competencias para su desarrollo gerencial.

En la pregunta B: En general señale cómo este programa le aportó para el desarrollo de habilidades y actitudes para la mejora continua de los sistemas gerenciales de los recursos humanos, enfocados a los valores individuales, comportamiento organizacional, competencia y equidad en el logro de las metas institucionales.

**Tabla 12: Esquema de expectativa pregunta B**

Excedió las expectativas	Llenó plenamente expectativas	En general cumplió expectativas	Cumplió poco expectativas	No cumplió mis expectativas	Cantidad cuestionados
4	10	7	0	0	21
19%	48%	33%	0%	0%	← Porcentaje

Las respuestas en un 4/8% respondieron que la MRH llenó plenamente sus expectativas, más el 33% en general cumplió las expectativas y un 19% de excedió las expectativas lo cual hace un total de 100% por lo que es muy satisfactorio. No se obtuvieron resultados de la respuesta de: No cumplió mis expectativas y de Cumplió poco mis expectativas.



En las preguntas de la sección C, se consigna un criterio para valorar los resultados, el cual corresponde a el porcentaje de mejoría que representa el resultado del nivel de concluir menos el nivel de inicio, entre la diferencia existente por el máximo valor de (10) menos el nivel de inicio = (nivel de concluir – nivel de inicio) / (10 – nivel de inicio). Este criterio porcentual es un indicador complementario al anterior que permitirá valorar el porcentaje logrado del desarrollo potencial probable a partir de las competencias iniciales.

Escala de rango para valorar el porcentaje de mejoría

80 a 100 Muy satisfactorio, 70 a 79 Satisfactorio, 60 a 69 Aceptable, 59 a 0 Inaceptable

**Tabla 3: Pregunta C**

<b>C. De manera específica, favor marcar que tanto le aportó la Maestría en Gerencia de los Recursos Humanos para desarrollar las siguientes habilidades, capacidades, competencias y actitudes específicas.</b>	<b>Nivel de Inicio</b>	<b>Nivel Concluir</b>	<b>Diferencia</b>	<b>% de Mejoría</b>
1. Capacidad para analizar las principales teorías y prácticas gerenciales, con el fin de identificar modelos y situaciones aplicables para el desarrollo de ventajas competitivas.	3.19	8.62	5.43	80%
2. Aplicar los conceptos y enfoques teóricos para el análisis y comprensión del comportamiento humano en el ámbito de las organizaciones.	3.24	8.67	5.43	80%
3 Conocimiento de las normas jurídicas en materia de trabajo, que le permiten establecer políticas laborales en sus empresas con equidad para todas las partes.	3.10	8.62	5.52	80%
4 Dominio de los procesos de reclutamiento y selección de persona, así como del procedimiento de inducción (integración u orientación) del nuevo empleado de la organización.	3.00	8.67	5.67	81%
5 Análisis de los conceptos, herramientas e instrumentos que les permiten identificar las características de los recursos humanos, así como reconocer los diferentes subsistemas que integran el sistema de administración de recursos humanos.	3.33	8.71	5.38	81%
6 Análisis del impacto del entorno externo e interno en el sistema de la administración de recursos humanos y del enlace del puesto entre la organización y el individuo.	3.33	8.76	5.43	81%
7 Capacidad para diseñar un sistema de compensación y beneficios, así como su implicación en el entorno laboral.	2.71	8.62	5.90	81%
8 Capacidad para desarrollar planes e incentivos que contribuyan al desarrollo de los recursos humanos.	2.76	8.71	5.95	82%
9 Habilidad para manejar y planificar de manera efectiva el cambio en sus organizaciones aplicando las nuevas tendencias de integración del personal de la organización en los mismos.	2.67	8.57	5.90	81%
10 Comportamiento ético y cumplimiento de la responsabilidad social en el ejercicio de su profesión apeándose a los valores éticos y principios morales.	3.43	8.90	5.48	83%
11 Capacidad para identificar la problemática del aprendizaje en la generación de competencias colectivas y la aplicación de los procesos de aprendizajes colectivos: experiencias, tipos de conocimientos, variación, selección y retención.	3.29	8.71	5.43	81%



<b>C. De manera específica favor marcar que tanto le aportó la Maestría en Gerencia de Mercadeo para desarrollar las siguientes competencias específicas.</b>	<b>Nivel de Inicio</b>	<b>Nivel Concluir</b>	<b>Diferencia</b>	<b>%</b>
12 Actitud crítica y analítica en el manejo y uso de los recursos tecnológicos aplicados a la gestión.	3.19	8.76	5.57	82%
13. Comportamiento flexible, abierto y consciente, de cara a los cambios que se producen durante el proceso de desarrollo de las organizaciones.	3.71	8.71	5.00	80%
14. Actitud proactiva para los trabajos en equipo.	4.33	9.10	4.76	84%
15. Manejo de conceptos y conocimiento de sistemas especializados para la selección de las automatizaciones y optimización de los trabajos de recursos humanos a través de los sistemas informáticos.	3.57	8.81	5.24	81%
16. Capacidad para diseñar y dirigir procesos de cambio en su organización.	3.50	8.83	5.33	82%
17. Conocer los aspectos esenciales del uso efectivo de la inteligencia emocional en el trabajo que le permita manejar situaciones difíciles y estresantes que muchas veces podrían afectar su éxito y motivación en el trabajo.	3.48	8.33	4.86	74%
18. Capacidad para implementar y administrar los aspectos asociados al mejoramiento continuo de los procesos en su organización.	3.52	8.62	5.10	79%
19. Manejo asertivo y efectivo de situaciones conflictivas que se presentan entre personal de las organizaciones.	4.67	9.19	4.52	85%
<b>Promedio</b>	<b>3.38</b>	<b>8.74</b>	<b>5.36</b>	<b>81%</b>

Las preguntas con el menor nivel de porcentaje de mejora del aprendizaje se encuentran ubicadas en el nivel de satisfactorio, aun así, necesitan de un plan de acción para mejorar el resultado en el aprendizaje de los estudiantes, las cuales son las No: 17 y 18.

17. Conocer los aspectos esenciales del uso efectivo de la inteligencia emocional en el trabajo que le permita manejar situaciones difíciles y estresantes que muchas veces podrían afectar su éxito y motivación en el trabajo.

18. Capacidad para implementar y administrar los aspectos asociados al mejoramiento continuo de los procesos en su organización.

El nivel promedio de porcentaje de mejora del aprendizaje es de un 82%, en el tema de desarrollo de competencias, habilidades y conocimiento, por lo que se encuentra en el nivel de muy satisfactorio.



**Tabla No. 7: Comparativa de los resultados en los cuatrimestres Enero – Abril 2014, Septiembre- Diciembre 2013, Mayo-Agosto 2013 y Enero-Abril 2013**

C. De manera específica, favor marcar que tanto le aportó la Maestría en Gerencia de los Recursos Humanos para desarrollar las siguientes habilidades, capacidades, competencias y actitudes específicas.	Enero – Abril 2014				Septiembre – Diciembre 2013				Mayo – Agosto 2013				Enero-Abril 2013			
	Nivel de Inicio	Nivel Concluir	Diferencia	% mejora aprendizaje	Nivel de Inicio	Nivel Concluir	Diferencia	% mejora aprendizaje	Nivel de Inicio	Nivel Concluir	Diferencia	% mejora aprendizaje	Nivel de Inicio	Nivel Concluir	Diferencia	% mejora aprendizaje
1. Capacidad para analizar las principales teorías y prácticas gerenciales, con el fin de identificar modelos y situaciones aplicables para el desarrollo de ventajas competitivas.	3.19	8.62	5.43	80%	3.88	8.71	4.83	79%	3.47	8.47	5.00	77%	4.00	8.47	4.47	75%
2. Aplicar los conceptos y enfoques teóricos para el análisis y comprensión del comportamiento humano en el ámbito de las organizaciones.	3.24	8.67	5.43	80%	4.33	9.08	4.75	84%	3.47	8.59	5.12	78%	4.12	9.12	5.00	85%
3 Conocimiento de las normas jurídicas en materia de trabajo, que le permiten establecer políticas laborales en sus empresas con equidad para todas las partes.	3.10	8.62	5.52	80%	4.21	8.63	4.42	76%	3.76	8.18	4.41	71%	4.12	8.65	4.53	77%
4 Dominio de los procesos de reclutamiento y selección de persona, así como del procedimiento de inducción (integración u orientación) del nuevo empleado de la organización.	3.00	8.67	5.67	81%	4.17	9.21	5.04	86%	3.53	8.06	4.53	70%	4.00	8.88	4.88	81%
5 Análisis de los conceptos, herramientas e instrumentos que les permiten identificar las características de los recursos humanos, así como reconocer los diferentes subsistemas que integran el sistema de administración de recursos humanos.	3.33	8.71	5.38	81%	4.54	9.54	5.00	92%	3.59	8.12	4.53	71%	4.18	8.94	4.76	82%
6 Análisis del impacto del entorno externo e interno en el sistema de la administración de recursos humanos y del enlace del puesto entre la organización y el individuo.	3.33	8.76	5.43	81%	4.08	9.04	4.96	84%	3.47	8.41	4.94	76%	3.59	8.88	5.29	83%
7 Capacidad para diseñar un sistema de compensación y beneficios, así como su implicación en el entorno laboral.	2.71	8.62	5.90	81%	2.71	8.58	5.88	81%	3.41	7.94	4.53	69%	3.18	8.65	5.47	80%
8 Capacidad para desarrollar planes e incentivos que contribuyan al desarrollo de los recursos humanos	2.76	8.71	5.95	82%	3.21	9.08	5.88	87%	3.35	8.00	4.65	70%	3.35	8.06	4.71	71%
9 Habilidad para manejar y planificar de manera efectiva el cambio en sus organizaciones aplicando las nuevas tendencias de integración del personal de la organización en los mismos.	2.67	8.57	5.90	81%	2.96	8.50	5.54	79%	3.53	8.35	4.82	75%	3.41	9.00	5.59	85%



C. De manera específica, favor marcar que tanto le aportó la Maestría en Gerencia de los Recursos Humanos para desarrollar las siguientes habilidades, capacidades, competencias y actitudes específicas.	Enero – Abril 2014				Septiembre – Diciembre 2013				Mayo – Agosto 2013				Enero-Abril 2013			
	Nivel de Inicio	Nivel Concluir	Diferencia	% mejora aprendizaje	Nivel de Inicio	Nivel Concluir	Diferencia	% mejora aprendizaje	Nivel de Inicio	Nivel Concluir	Diferencia	% mejora aprendizaje	Nivel de Inicio	Nivel Concluir	Diferencia	% mejora aprendizaje
10 Comportamiento ético y cumplimiento de la responsabilidad social en el ejercicio de su profesión apegándose a los valores éticos y principios morales.	3.43	8.90	5.48	83%	5.92	9.71	3.79	93%	3.53	8.47	4.94	76%	4.82	9.35	4.53	88%
11 Capacidad para identificar la problemática del aprendizaje en la generación de competencias colectivas y la aplicación de los procesos de aprendizajes colectivos: experiencias, tipos de conocimientos, variación, selección y retención.	3.29	8.71	5.43	81%	3.88	8.79	4.92	80%	3.47	8.29	4.82	74%	3.82	8.82	5.00	81%
12 Actitud crítica y analítica en el manejo y uso de los recursos tecnológicos aplicados a la gestión.	3.19	8.76	5.57	82%	4.42	9.00	4.58	82%	3.47	8.18	4.71	72%	3.88	8.82	4.94	81%
13. Comportamiento flexible, abierto y consciente, de cara a los cambios que se producen durante el proceso de desarrollo de las organizaciones.	3.71	8.71	5.00	80%	4.54	9.17	4.63	85%	3.47	8.24	4.76	73%	3.82	8.82	5.00	81%
14. Actitud proactiva para los trabajos en equipo.	4.33	9.10	4.76	84%	6.21	9.46	3.25	86%	3.59	8.29	4.71	73%	5.41	9.29	3.88	85%
15. Manejo de conceptos y conocimiento de sistemas especializados para la selección de las automatizaciones y optimización de los trabajos de recursos humanos a través de los sistemas informáticos.	3.57	8.81	5.24	81%	4.29	8.92	4.63	81%	3.18	8.12	4.94	72%	3.65	8.94	5.29	83%
16. Capacidad para diseñar y dirigir procesos de cambio en su organización.	3.50	8.83	5.33	82%	3.50	8.83	5.33	82%	3.35	8.24	4.88	73%	3.59	8.94	5.35	83%
17. Conocer los aspectos esenciales del uso efectivo de la inteligencia emocional en el trabajo que le permita manejar situaciones difíciles y estresantes que muchas veces podrían afectar su éxito y motivación en el trabajo.	3.48	8.33	4.86	74%	4.38	8.58	4.21	75%	3.47	8.29	4.82	74%	4.82	9.35	4.53	88%
18. Capacidad para implementar y administrar los aspectos asociados al mejoramiento continuo de los procesos en su organización.	3.52	8.62	5.10	79%	4.75	8.83	4.08	78%	3.53	8.35	4.82	75%	3.82	8.82	5.00	81%
19. Manejo asertivo y efectivo de situaciones conflictivas que se presentan.	4.67	9.19	4.52	85%	5.21	9.00	3.79	79%	3.29	8.18	4.88	73%	3.88	8.82	4.94	81%
<b>Promedio</b>	<b>3.38</b>	<b>8.74</b>	<b>5.36</b>	<b>81%</b>	<b>4.27</b>	<b>8.98</b>	<b>4.71</b>	<b>82%</b>	<b>3.47</b>	<b>8.25</b>	<b>4.78</b>	<b>73%</b>	<b>3.82</b>	<b>8.82</b>	<b>5.00</b>	<b>81%</b>

En comparación de los cuatrimestres en cuanto a la autoevaluación de las competencias de los maestrantes donde medimos las competencias específicas de los conocimientos, habilidades y actitudes que tiene como meta desarrollar en el programa de la MRH en Enero – Abril 2014 alcanzó un nivel porcentual de 81%, 1% menos que el cuatrimestre anterior, en Septiembre – Diciembre 2013 alcanzó un de 82% %, en Mayo – Agosto 2013 alcanzó un promedio de 73%, y en Enero-Abril 2013 alcanzó un promedio porcentual de 81%.



**c) Maestría en Gerencia y Productividad (MGP)**

**Objetivo de la Auto-Evaluación de competencias Profesionales de MGP**

Valorar el nivel de cumplimiento con las expectativas de los estudiantes para lograr sobre el 70% de satisfacción al concluir los estudios de Maestría en Gerencia y Productividad en términos de la declaración del perfil del egresado y detallada de las competencias profesionales que debieron desarrollar, como parte de nuestro proceso de continua calidad por los servicios ofrecidos, se busca a través del Cuestionario de Auto-Evaluación de competencias Profesionales.

En la pregunta A: De manera general, favor indicar qué tanto le aportó la Maestría en Gerencia y Productividad en el desarrollo de competencias integrales que le permitan planificar las estrategias y ejercer el liderazgo en su vida profesional y en las empresas personales, de forma que pueda influenciar positivamente en los recursos humanos bajo su dirección y asegurar el logro de los objetivos organizacionales.

**Tabla No. 1: Esquema de expectativa**

Excedió las expectativas	Llenó plenamente expectativas	En general cumplió expectativas	Cumplió poco expectativas	No cumplió mis expectativas	Cantidad cuestionados
14	10	30	2	0	56
25%	18%	54%	4%	0%	←Porcentaje

Las respuestas en un 18% respondieron que la MGP llenó plenamente las expectativas, pero en conjunto con el 25% de excedió y el 54% de cumplió hace un total de 96% por lo que se considera muy satisfactorio. En cuanto a la respuesta de: Cumplió poco mis expectativas, los resultados fueron de un 4% y no cumplió está en 0%, lo que se puede notar que los resultados generales de satisfacción están por encima del promedio de los niveles de las expectativas de los ingresantes en la MGP.

El programa de la Maestría Gerencia y Productividad muestra una demanda de aceptación del mercado empresarial con relación a las otras ofertas de las instituciones de educación superior, por lo que es de preferencia en el mercado empresarial, con esto se evidencia el nivel de satisfacción conducente a generar conocimientos y desarrollar competencias para su desarrollo gerencial.

En la pregunta B: De forma general este programa contribuyó para el desarrollo de habilidades en las áreas de la investigación, conducente a generar conocimientos en el área de los negocios, con una visión estratégica de los negocios nacionales y multinacionales.

**Tabla No. 2: Esquema de expectativa**

Excedió las expectativas	Llenó plenamente expectativas	En general cumplió expectativas	Cumplió poco expectativas	No cumplió mis expectativas	Cantidad cuestionados
6	19	26	5	0	56
11%	34%	46%	9%	0%	←Porcentaje





Las respuestas en un 34% respondieron que la MGP llenó plenamente las expectativas, pero en conjunto con el 46% de cumplió y el 11% de excedió hacen un total de 91% por lo que se considera muy satisfactorio. En cuanto a la respuesta de: Cumplió poco mis expectativas, los resultados fueron un 9% y no cumplió está en 0%, lo que se puede notar que los resultados generales de satisfacción están por encima del promedio de los niveles de las expectativas de los ingresantes en la MGP.

En las preguntas de la sección C, se consigna un criterio para valorar los resultados, el cual corresponde a el porcentaje de mejoría que representa el resultado del nivel de concluir menos el nivel de inicio, entre la diferencia existente por el máximo valor de (10) menos el nivel de inicio = (nivel de concluir – nivel de inicio) / (10 – nivel de inicio). Este criterio porcentual es un indicador complementario al anterior que permitirá valorar el porcentaje logrado del desarrollo potencial probable a partir de las competencias iniciales.

Escala de rango para valorar el porcentaje de mejoría:

80 a 100 Muy satisfactorio, 70 a 79 Satisfactorio, 60 a 69 Aceptable, 59 a 0 Inaceptable.

**Tabla No. 3: Resumen desarrollo competencias**

<b>C. De manera específica, favor marcar que tanto le aportó la Maestría en Gerencia y Productividad para desarrollar las siguientes habilidades, capacidades, competencias y actitudes específicas señalando con una "X" en qué nivel usted se encontraba previo a cursar la Maestría y en qué nivel terminó al concluir la misma:</b>	<b>Nivel de Inicio</b>	<b>Nivel Concluir</b>	<b>Diferencia</b>	<b>% De mejoría</b>
1. Capacidad para definir con pertinencia la filosofía institucional (misión, visión, etc.) y los objetivos estratégicos organizacionales.	5.30	8.88	3.57	76%
2. Análisis del entorno y análisis interno y externo a través de la matriz DAFO/FODA.	4.86	8.66	3.80	74%
3. Identificación de los elementos técnicos que intervienen en la planeación estratégica.	4.39	8.36	3.96	71%
4. Dominio de los aspectos fundamentales a tomar en cuenta para la formulación y la implementación de las estrategias a nivel global.	4.18	8.34	4.16	71%
5. Análisis de variables que inciden en la formulación de los planes de las empresas.	4.66	8.64	3.98	75%
6. Aplicación del modelo costo - volumen – utilidad y el estudios y análisis de los costos y su medición.	3.95	8.29	4.34	72%
7. Evaluación de la relación entre las decisiones de inversión, financiamiento y dividendos al objeto de maximizar el valor de la empresa.	4.05	8.16	4.11	69%
8. Análisis para la toma de decisiones sobre las diferentes fuentes de financiamiento y evaluación de las diferentes alternativas de inversión.	4.00	8.30	4.30	72%
9. Actitud científica y proactiva en la búsqueda del conocimiento dirigida hacia la investigación aplicada de problemas organizacionales que promueva su profundización dentro de su propia práctica profesional.	4.57	8.61	4.04	74%



C. De manera específica, favor marcar que tanto le aportó la Maestría en Gerencia y Productividad para desarrollar las siguientes habilidades, capacidades, competencias y actitudes específicas señalando con una "X" en qué nivel usted se encontraba previo a cursar la Maestría y en qué nivel terminó al concluir la misma:	Nivel de Inicio	Nivel Concluir	Diferencia	% De mejoría
10. Conocimiento de los fundamentos teóricos, psicológicos y sociológicos del liderazgo.	5.09	9.20	4.11	84%
11. Capacidad para identificar los rasgos y personalidad de un líder a partir de los estilos de liderazgo.	5.13	9.25	4.13	85%
12. Actitud crítica y analítica en el manejo y uso de los recursos tecnológicos aplicados a la gestión.	5.14	8.88	3.73	77%
13. Comportamiento flexible, abierto y consciente, de cara a los cambios que se producen durante el proceso de desarrollo de las organizaciones.	5.21	9.02	3.80	79%
14. Actitud proactiva para los trabajos en grupos e incorporación a las labores multidisciplinarias.	5.32	9.09	3.77	81%
15. Comportamiento ético y cumplimiento de la responsabilidad social en el ejercicio de su profesión apeándose a los valores éticos y principios morales.	6.07	9.25	3.18	81%
16. Capacidad para diseñar y dirigir procesos de cambio en su organización.	4.84	8.95	4.11	80%
17. Habilidad para analizar los mercados y los servicios a nivel nacional e internacional con el objetivo de satisfacer a los clientes.	4.91	8.70	3.79	74%
18. Capacidad para implementar y administrar los aspectos asociados al mejoramiento continuo de los procesos en su organización.	4.77	9.07	4.30	82%
19. Habilidad para generar conocimientos (nuevas formas o know-how) en el área de los negocios, con una visión estratégica de los negocios nacionales y multinacionales.	4.39	8.70	4.30	77%
20. Capacidad para planificar las estrategias y ejercer el liderazgo en su vida profesional y en las empresas personales.	4.96	9.27	4.30	85%
<b>Promedio</b>	<b>4.79</b>	<b>8.78</b>	<b>3.99</b>	<b>77%</b>

La pregunta con el menor nivel de porcentaje de mejora del aprendizaje se encuentra ubicadas en el nivel de aceptable, por lo que necesita de un plan de acción para mejorar el resultado en el aprendizaje de los estudiantes, la cual es:

No.7 “Evaluación de la relación entre las decisiones de inversión, financiamiento y dividendos al objeto de maximizar el valor de la empresa”.

El nivel promedio de porcentaje de mejora del aprendizaje es de un 77%, en el tema de desarrollo de competencias, habilidades y conocimiento, por lo que se encuentra en el nivel de satisfactorio.



**Tabla No. 11: Comparativa de los resultados en los cuatrimestres Enero – Abril 2014, Septiembre – Diciembre 2013, Mayo-Agosto 2013 y Enero-Abril 2013.**

C. De manera específica, favor marcar que tanto le aportó la Maestría en Gerencia y Productividad para desarrollar las siguientes habilidades, capacidades, competencias y actitudes específicas señalando con una “X” en qué nivel usted se encontraba previo a cursar la Maestría y en qué nivel terminó al concluir la misma:	Enero – Abril 2014				Septiembre – Diciembre 2013				Mayo – Agosto 2013				Enero-Abril 2013			
	Nivel de Inicio	Nivel Concluir	Diferencia	% mejora aprendizaje	Nivel de Inicio	Nivel Concluir	Diferencia	% mejora aprendizaje	Nivel de Inicio	Nivel Concluir	Diferencia	% mejora aprendizaje	Nivel de Inicio	Nivel Concluir	Diferencia	% mejora aprendizaje
1. Capacidad para definir con pertinencia la filosofía institucional (misión, visión, etc.) y los objetivos estratégicos organizacionales.	5.30	8.88	3.57	76%	5.31	9.00	3.69	79%	6.18	9.35	3.18	83%	3.61	8.82	5.21	81%
2. Análisis del entorno y análisis interno y externo a través de la matriz DAFO/FODA.	4.86	8.66	3.80	74%	5.10	8.81	3.71	76%	6.65	9.33	2.68	80%	3.70	8.90	5.20	83%
3. Identificación de los elementos técnicos que intervienen en la planeación estratégica.	4.39	8.36	3.96	71%	4.86	8.67	3.81	74%	6.50	9.20	2.70	77%	3.63	8.73	5.10	80%
4. Dominio de los aspectos fundamentales a tomar en cuenta para la formulación y la implementación de las estrategias a nivel global.	4.18	8.34	4.16	71%	4.64	8.67	4.02	75%	6.68	9.33	2.65	80%	3.75	8.77	5.03	80%
5. Análisis de variables que inciden en la formulación de los planes de las empresas.	4.66	8.64	3.98	75%	4.88	8.76	3.88	76%	6.55	9.13	2.58	75%	4.06	8.75	4.69	79%
6. Aplicación del modelo costo - volumen – utilidad y el estudios y análisis de los costos y su medición.	3.95	8.29	4.34	72%	4.88	8.45	3.57	70%	6.90	9.20	2.30	74%	3.87	8.52	4.65	76%
7. Evaluación de la relación entre las decisiones de inversión, financiamiento y dividendos al objeto de maximizar el valor de la empresa	4.05	8.16	4.11	69%	4.98	8.38	3.40	68%	6.38	9.00	2.63	72%	3.87	8.45	4.58	75%
8. Análisis para la toma de decisiones sobre las diferentes fuentes de financiamiento y evaluación de las diferentes alternativas de inversión.	4.00	8.30	4.30	72%	5.07	8.67	3.60	73%	6.53	9.03	2.50	72%	4.14	8.48	4.34	74%
9. Actitud científica y proactiva en la búsqueda del conocimiento dirigida hacia la investigación aplicada de problemas organizacionales que promueva su profundización dentro de su propia práctica profesional.	4.57	8.61	4.04	74%	4.60	8.14	3.55	66%	6.88	9.33	2.45	78%	3.73	8.70	4.97	79%
10. Conocimiento de los fundamentos teóricos, psicológicos y sociológicos del liderazgo.	5.09	9.20	4.11	84%	5.45	9.12	3.67	81%	7.30	9.35	2.05	76%	4.28	8.92	4.63	81%
11. Capacidad para identificar los rasgos y personalidad de un líder a partir de los estilos de liderazgo.	5.13	9.25	4.13	85%	5.36	8.98	3.62	78%	7.23	9.48	2.25	81%	4.41	9.10	4.69	84%
12. Actitud crítica y analítica en el manejo y uso de los recursos tecnológicos aplicados a la gestión.	5.14	8.88	3.73	77%	5.67	8.90	3.24	75%	7.08	9.30	2.23	76%	4.25	9.01	4.76	83%



C. De manera específica, favor marcar que tanto le aportó la Maestría en Gerencia y Productividad para desarrollar las siguientes habilidades, capacidades, competencias y actitudes específicas señalando con una “X” en qué nivel usted se encontraba previo a cursar la Maestría y en qué nivel terminó al concluir la misma:					Septiembre – Diciembre 2013				Mayo-Agosto 2013				Enero –Abril 2013			
	Nivel de Inicio	Nivel Concluir	Diferencia	% mejora aprendizaje	Nivel de Inicio	Nivel Concluir	Diferencia	% mejora aprendizaje	Nivel de Inicio	Nivel Concluir	Diferencia	% mejora aprendizaje	Nivel de Inicio	Nivel Concluir	Diferencia	% mejora aprendizaje
13. Comportamiento flexible, abierto y consciente, de cara a los cambios que se producen durante el proceso de desarrollo de las organizaciones.	5.21	9.02	3.80	79%	5.52	8.90	3.38	76%	7.13	9.50	2.38	83%	4.56	9.01	4.45	82%
14. Actitud proactiva para los trabajos en grupos e incorporación a las labores multidisciplinarias.	5.32	9.09	3.77	81%	5.98	9.19	3.21	80%	7.65	9.65	2.00	85%	5.20	9.34	4.14	86%
15. Comportamiento ético y cumplimiento de la responsabilidad social en el ejercicio de su profesión apeándose a los valores éticos y principios morales.	6.07	9.25	3.18	81%	6.55	9.14	2.60	75%	7.30	9.50	2.20	81%	5.46	9.44	3.97	88%
16. Capacidad para diseñar y dirigir procesos de cambio en su organización.	4.84	8.95	4.11	80%	5.36	8.67	3.31	71%	6.98	9.38	2.40	79%	4.99	9.28	4.30	86%
17. Habilidad para analizar los mercados y los servicios a nivel nacional e internacional con el objetivo de satisfacer a los clientes.	4.91	8.70	3.79	74%	5.29	8.60	3.31	70%	7.15	9.43	2.28	80%	4.59	9.01	4.42	82%
18. Capacidad para implementar y administrar los aspectos asociados al mejoramiento continuo de los procesos en su organización.	4.77	9.07	4.30	82%	5.31	8.64	3.33	71%	6.90	9.35	2.45	79%	4.51	9.07	4.56	83%
19. Habilidad para generar conocimientos (nuevas formas o knowhow) en el área de los negocios, con una visión estratégica de los negocios nacionales y multinacionales	4.39	8.70	4.30	77%	4.88	8.38	3.50	68%	7.23	9.65	2.43	87%	4.31	8.99	4.68	82%
20. Capacidad para planificar las estrategias y ejercer el liderazgo en su vida profesional y en las empresas personales.	4.96	9.27	4.30	85%	5.40	8.83	3.43	75%	7.13	9.50	2.38	83%	4.73	9.30	4.56	87%
<b>Promedio</b>	<b>4.79</b>	<b>8.78</b>	<b>3.99</b>	<b>77%</b>	<b>5.25</b>	<b>8.75</b>	<b>3.49</b>	<b>74%</b>	<b>6.91</b>	<b>9.35</b>	<b>2.44</b>	<b>79%</b>	<b>4.28</b>	<b>8.93</b>	<b>4.65</b>	<b>81%</b>

En comparación de los cuatrimestres en cuanto a la autoevaluación de las competencias de los maestrantes donde medimos las competencias específicas de los conocimientos, habilidades y actitudes que tiene como meta desarrollar en el programa de la MGP en Enero – Abril 2014 alcanzó un promedio superior de 77% en comparación al cuatrimestre anterior, en Septiembre – Diciembre 2013 alcanzó un promedio inferior, el cual es de 74%, en Mayo-Agosto 2013 alcanzó un promedio porcentual de 79% y en Enero-Abril 2013 alcanzó un promedio porcentual de 81%.



**d) Maestría en Gerencia de la Comunicación Corporativa (MGC)**

**Introducción Cuestionario de Auto-Evaluación de competencias Profesionales de MGC**

En el proceso de acreditación que está involucrada la Universidad APEC se está llevando a cabo un proceso de avalúo de nuestras maestrías, el estudiante de término o graduado de la Maestría en Gerencia de la Comunicación Corporativa se le solicita que complete cuestionario de auto-evaluación siendo honestos con los comentarios solicitados en relación a su aprovechamiento de la maestría.

**Objetivo de la Auto-Evaluación de competencias Profesionales de MGC**

Valorar el nivel de cumplimiento con las expectativas de los estudiantes para lograr sobre el 70% de satisfacción al concluir los estudios de la Maestría en Gerencia de la Comunicación Corporativa en términos de la declaración del perfil del egresado y puntualizada en las competencias profesionales que se debieron desarrollar. Como parte del proceso de mejora continua de la calidad por los servicios ofrecidos, se busca identificar esta valoración a través del Cuestionario de Auto-Evaluación de competencias Profesionales.

En la pregunta A: De manera general, favor indicar qué tanto le aportó la Maestría en Gerencia de la Comunicación Corporativa en el desarrollo de competencias laborales para el manejo estratégico a nivel corporativo, bajo las exigencias empresariales actuales.

**Tabla 1: Esquema de expectativa pregunta A**

Excedió las expectativas	Llenó plenamente expectativas	En general cumplió expectativas	Cumplió poco expectativas	No cumplió mis expectativas	Cantidad cuestionados
6	1	8	2	0	17
35%	6%	47%	12%	0%	←Porcentaje

Las respuestas en un 6% respondieron que la MGC llenó plenamente sus expectativas más el 47% de en general cumplió y un 35% de excedió hacen un total de 88% por lo que es muy satisfactorio. No se obtuvieron resultados de la respuestas de “No cumplió mis expectativas” ni de “Excedió las expectativas” y de cumplió poco mis expectativas se obtuvo un 12%.

Con esto se evidencia un nivel de satisfacción elevado en relación a la generación de conocimientos y desarrollar competencias para su desarrollo gerencial.

En las preguntas de la sección B, se consigna un criterio para valorar los resultados, el cual corresponde a el porcentaje de mejoría que representa el resultado del nivel de concluir menos el nivel de inicio, entre la diferencia existente por el máximo valor de (10) menos el nivel de inicio = (nivel de concluir – nivel de inicio) / (10 – nivel de inicio). Este criterio porcentual es un indicador complementario al anterior que permitirá valorar el porcentaje logrado del desarrollo potencial probable a partir de las competencias iniciales.



Escala de rango para valorar el porcentaje de mejoría

80 a 100 Muy satisfactorio

70 a 79 Satisfactorio

60 a 69 Aceptable

59 a 0 Inaceptable

**Tabla 2: pregunta B**

<b>B. De manera específica, favor marcar que tanto le aportó la Maestría en Gerencia Corporativa para desarrollar las siguientes habilidades, capacidades, competencias y actitudes específicas.</b>	<b>Nivel de Inicio</b>	<b>Nivel Concluir</b>	<b>Diferencia</b>	<b>% de Mejoría</b>
1. Identificación de los elementos técnicos que intervienen en la planeación estratégica.	3.76	8.65	4.88	78%
2. Dominio de los aspectos fundamentales a tomar en cuenta para la formulación y la implementación de las estrategias a nivel global.	4.06	8.53	4.47	75%
3. Desarrollo en las relaciones públicas, para un mercado en crecimiento.	4.59	9.06	4.47	83%
4. Dominio de los aspectos fundamentales a tomar en cuenta para la formulación y la implementación de las estrategias integrales de la comunicación.	4.00	8.65	4.65	77%
5. Diseño y evaluación de programas del marketing social	4.53	8.53	4.00	73%
6. Actitud científica y proactiva en la búsqueda del conocimiento dirigida hacia la investigación aplicada de problemas organizacionales.	4.35	8.41	4.06	72%
7. Análisis y aplicación de los fundamentos teóricos de la comunicación.	4.12	8.65	4.53	77%
8. Diagnóstico y diseño de estrategias de identidad corporativa.	4.71	8.88	4.18	79%
9. Actitud analítica en el manejo y uso de los recursos tecnológicos orientados a la WEB en los modelos de negocios corporativos.	4.41	8.47	4.06	73%
10. Comportamiento flexible, abierto y consciente, de cara a los negocios que se producen durante el desarrollo de la comunicación corporativa.	3.94	8.18	4.24	70%
11. Habilidad de negocios en la aplicación de tácticas del marketing estratégico.	4.59	8.59	4.00	74%
12. Capacidad para diseñar una planeación estratégica de negocio electrónico.	3.71	8.47	4.76	76%
13. Diagnostica y diseña estrategias de comunicación eficiente para la construcción de una imagen positiva de la organización para los clientes y el entorno.	4.29	8.82	4.53	79%
14. Implementa y administra los aspectos asociados al protocolo y al ceremonial para la organización de eventos.	4.29	8.76	4.47	78%
15. Aplicación de las estructuras del proceso de investigación, sus principales métodos, técnicas y procesamientos investigativos para la realización de diagnósticos y auditorías de imagen.	3.76	8.53	4.76	76%
<b>Promedio</b>	<b>4.21</b>	<b>8.61</b>	<b>4.40</b>	<b>76%</b>



Las preguntas con el menor nivel de porcentaje de mejora del aprendizaje se encuentran ubicadas en el nivel de satisfactorio, aun así, necesitan de un plan de acción para mejorar el resultado en el aprendizaje de los estudiantes, las cuales son las No: 6 y 10.

*6. Actitud científica y proactiva en la búsqueda del conocimiento dirigida hacia la investigación aplicada de problemas organizacionales.*

*10. Comportamiento flexible, abierto y consciente, de cara a los negocios que se producen durante el desarrollo de la comunicación corporativa.*

El nivel promedio de porcentaje de mejora del aprendizaje es de un 76%, en el tema de desarrollo de competencias, habilidades y conocimiento, por lo que se encuentra en el nivel de satisfactorio.



e) *Maestría en Dirección Comercial (MDC)*

**Introducción Cuestionario de Auto-Evaluación de competencias Profesionales de MDC**

En el proceso de acreditación que está involucrada la Universidad APEC se está llevando a cabo un proceso de avalúo de nuestras maestrías, el estudiante de término o graduado de la Maestría de Dirección Comercial se le solicita que complete cuestionario de auto-evaluación siendo honestos con los comentarios solicitados en relación a su aprovechamiento de la maestría.

**Objetivo de la Auto-Evaluación de competencias Profesionales de MDC**

Valorar el nivel de cumplimiento con las expectativas de los estudiantes para lograr sobre el 70% de satisfacción al concluir los estudios de Maestría Dirección Comercial en términos de la declaración del perfil del egresado y puntualizada en las competencias profesionales que se debieron desarrollar. Como parte del proceso de mejora continua de la calidad por los servicios ofrecidos, se busca identificar esta valoración a través del Cuestionario de Auto-Evaluación de competencias Profesionales.

En la pregunta A: De manera general, favor indicar qué tanto le aportó la Maestría de Dirección Comercial en el desarrollo de competencias laborales para el manejo estratégico de los recursos humanos, bajo las exigencias empresariales actuales.

**Tabla 1: Esquema de expectativa pregunta A**

Excedió las expectativas	Llenó plenamente expectativas	En general cumplió expectativas	Cumplió poco expectativas	No cumplió mis expectativas	Cantidad cuestionados
1	7	2	1	0	11
9%	64%	18%	9%	0%	←Porcentaje

Las respuestas en un 64% respondieron que la MDC llenó plenamente sus expectativas más el 18% de en general cumplió y un 9% de excedió hacen un total de 91% por lo que es muy satisfactorio. No se obtuvieron resultados de la respuestas de “No cumplió mis expectativas” ni de “Excedió las expectativas” y de cumplió poco mis expectativas se obtuvo un 9%.

Con esto se evidencia un nivel de satisfacción muy adecuado en relación a la generación de conocimientos y desarrollar competencias para su desarrollo gerencial.

En la pregunta B: En general señale cómo este programa le aportó para el desarrollo de habilidades y actitudes para la mejora continua de los sistemas gerenciales de los recursos humanos, enfocados a los valores individuales, comportamiento organizacional, competencia y equidad en el logro de las metas institucionales.

**Tabla 12: Esquema de expectativa pregunta B**

Excedió las expectativas	Lleno plenamente expectativas	En general cumplió expectativas	Cumplió poco expectativas	No cumplió mis expectativas	Cantidad cuestionados
2	5	4	0	0	11
18%	45%	36%	0%	0%	←Porcentaje





Las respuestas en un 45% respondieron que la MDC llenó plenamente sus expectativas, más el 36% en general cumplió las expectativas y un 18% de excedió las expectativas lo cual hace un total de 100% por lo que es muy satisfactorio. No se obtuvieron resultados de la respuesta de: No cumplió mis expectativas y de Cumplió poco mis expectativas.

En las preguntas de la sección C, se consigna un criterio para valorar los resultados, el cual corresponde a el porcentaje de mejoría que representa el resultado del nivel de concluir menos el nivel de inicio, entre la diferencia existente por el máximo valor de (10) menos el nivel de inicio =  $(\text{nivel de concluir} - \text{nivel de inicio}) / (10 - \text{nivel de inicio})$ . Este criterio porcentual es un indicador complementario al anterior que permitirá valorar el porcentaje logrado del desarrollo potencial probable a partir de las competencias iniciales.

Escala de rango para valorar el porcentaje de mejoría

80 a 100 Muy satisfactorio; 70 a 79 Satisfactorio; 60 a 69 Aceptable; 59 a 0 Inaceptable.

**Tabla 3: Pregunta C**

<b>C. De manera específica, favor marcar que tanto le aportó la Maestría en Gerencia de los Recursos Humanos para desarrollar las siguientes habilidades, capacidades, competencias y actitudes específicas.</b>	<b>Nivel de Inicio</b>	<b>Nivel Concluir</b>	<b>Diferencia</b>	<b>% de Mejoría</b>
Desarrollo Logístico y Operaciones de Ventas para un mercado en crecimiento.	2.73	8.55	5.82	80%
Identificación de los elementos del derecho empresarial que intervienen en las normas jurídicas de las instituciones.	3.27	9.09	5.82	86%
Dominio de los aspectos fundamentales a tomar en cuenta para la formulación y la implementación de las estrategias de negociación.	2.82	8.45	5.64	78%
Análisis de variables que inciden en el comportamiento del consumidor.	3.00	8.55	5.55	79%
Evaluación de la relación entre el pronóstico de ventas y la investigación del mercado	2.82	8.91	6.09	85%
Actitud científica y proactiva en la búsqueda del conocimiento dirigida hacia la investigación aplicada de problemas organizacionales que promueva su profundización dentro de su propia práctica profesional.	2.82	8.82	6.00	84%
Conocimiento de los fundamentos teóricos y sociológicos del liderazgo.	2.55	8.73	6.18	83%
Capacidad para identificar los rasgos y personalidad de un líder a partir de los estilos de liderazgo.	2.64	8.82	6.18	84%
Actitud crítica y analítica en el manejo y uso de los recursos tecnológicos aplicados a la dirección	2.45	8.73	6.27	83%
Comportamiento flexible, abierto y consciente, de cara a los negocios que se producen durante el desarrollo de gerencia de servicios.	3.36	9.00	5.64	85%
Actitud proactiva para los trabajos en grupos e incorporación a las labores multidisciplinarias	3.09	8.91	5.82	84%
Capacidad para diseñar y dirigir procesos de ventas en su organización.	3.18	8.82	5.64	83%



<b>C. De manera específica, favor marcar que tanto le aportó la Maestría en Gerencia de los Recursos Humanos para desarrollar las siguientes habilidades, capacidades, competencias y actitudes específicas.</b>	<b>Nivel de Inicio</b>	<b>Nivel Concluir</b>	<b>Diferencia</b>	<b>% de Mejoría</b>
Habilidad para analizar los mercados y los servicios a nivel nacional e internacional con el objetivo de satisfacer a los clientes	3.00	9.18	6.18	88%
Capacidad para implementar y administrar los aspectos asociados al mejoramiento continuo de los procesos en su organización.	3.91	9.18	5.27	87%
Habilidad para generar conocimientos (nuevas formas o know how) en el área de los negocios, con una visión estratégica de los negocios nacionales y multinacionales	2.45	8.82	6.36	84%
Capacidad para planificar las estrategias y ejercer el liderazgo en su vida profesional y en las empresas personales.	2.27	8.55	6.27	81%
<b>Promedio</b>	<b>2.90</b>	<b>8.82</b>	<b>5.92</b>	<b>83%</b>

Las preguntas con el menor nivel de porcentaje de mejora del aprendizaje se encuentran ubicadas en el nivel de satisfactorio, aun así, necesitan de un plan de acción para mejorar el resultado en el aprendizaje de los estudiantes, las cuales son las No: 3 y 4.

3. Dominio de los aspectos fundamentales a tomar en cuenta para la formulación y la implementación de las estrategias de negociación.

4. Análisis de variables que inciden en el comportamiento del consumidor.

El nivel promedio de porcentaje de mejora del aprendizaje es de un 83%, en el tema de desarrollo de competencias, habilidades y conocimiento, por lo que se encuentra en el nivel de muy satisfactorio.



**f) PLAN DE MEJORA de los seis programas de Posgrado:**

***Maestría en Administración Financiera***

Para la Maestría en Administración Financiera no se le realizó plan de acción, pues el docente Luis Torres no entregó los cuestionarios de auto-evaluación.

***Maestría de Recursos Humanos***

Pregunta	Descripción	Responsable	Fecha
A	Continuación del análisis y evaluación de los planes de clases de cada docente, sus sílabos y la estrategia de enseñanza que emplea el maestro, para cumplir con los objetivos del programa de la asignatura.	Coordinador de MRH, Coordinador de Avalúos y docentes	Mayo.- Agosto 2014
B	Continuación de la actualización del programa de estudios y de los contenidos de las asignaturas de la Maestría de Recursos Humanos (actualmente en desarrollo).	Coordinador de MRH, docentes y Vicerrectora de Graduados	Mayo.- Agosto 2014
C	Evaluación de los programas de las asignaturas y guía didáctica del plan de estudios que correspondan a los temas que impactan las preguntas identificadas como oportunidades de mejora en las asignaturas PMA-666 Inteligencia Organizacional, PMA-622 Ingeniería Organizacional y PMA-628 Nuevas Corrientes de Gestión.	Coordinador de MRH y docentes	Mayo.- Agosto 2014

***Maestría en Gerencia y Productividad***

Pregunta	Descripción	Responsable	Fecha
C	Reunión con los docentes de las asignaturas Contabilidad Gerencial y Gerencia Financiera para elaborar un avalúo para comprobar que las competencias básicas se estén desarrollando.	Coordinador MGP y docentes	Mayo-Agosto 2014

***Maestría en Gerencia de la Comunicación***

Pregunta	Descripción	Responsable	Fecha
B	Revisión de los resultados de aprendizajes a través de avalúos de las asignaturas PMA-908 Comunicación Organizacional y PMA-921 Gestión de la Imagen Corporativa.	Coordinador de programa MGC	Julio – agosto 2014
General	Conformar las carpetas de las asignaturas perfiles del programa.	Coordinador de programa MGC	Mayo.- Agosto 2014
General	Conformar las carpetas de docentes del programa.	Asistente Académica de la EG	Mayo.- Agosto 2014
General	Diseño y aprobación de avalúos por asignatura perfil.	Coordinador de Avalúos	Mayo.- Agosto 2014



***Maestría en Dirección Comercial***

Pregunta	Descripción	Responsable	Fecha
C	Revisión de los resultados de aprendizajes a través de avalúos de las asignaturas MDR-200 Estrategias de Negociación y MDR-205 y de las estrategias de aprendizaje aplicadas.	Coordinador de programa MDC	Julio – agosto 2014
General	Conformar las carpetas de las asignaturas perfiles del programa.	Coordinador de programa MDC	Mayo.- Agosto 2014
General	Conformar las carpetas de docentes del programa.	Asistente Académica de la EG	Mayo.- Agosto 2014
General	Diseño y aprobación de avalúos por asignatura perfil.	Coordinador de Avalúos	Mayo.- Agosto 2014

**Requerimiento por Acreditaciones:**

- ✓ Suspender la asignatura de docencia que requiera algún tipo de avalúo al profesor Luis Torres, debido a que el docente nunca ha entregado ninguna evidencia desde que se inició el proceso de acreditación.

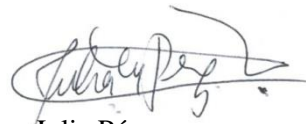


Realizado por:



Soa Scarlet Bueno,  
Asistente de Acreditación Internacional  
de Programas de Negocios

Revisado por:



Julia Pérez,  
Coordinadora de Acreditación  
Programas de Posgrado

Aprobado:



Rosilda Miranda  
Gerente de Proyecto,  
Acreditación Internacional  
de Programas de Negocio

