

**INFORME DE LA MEDICIÓN DE LOS
APRENDIZAJES DE LOS MAESTRANTES
PROGRAMAS DE NEGOCIOS DE LA
VICERRECTORÍA DE ESTUDIOS DE POSGRADO**

Mayo – Agosto 2014

Elaborado por:

Dra. Dalma Cruz

Ms. Alexander Almonte

Dra. Raynelda Pimentel

Dra. Ada Bazil

Ms. Luis Valverde

Ms. Soa Bueno

Revisión y Seguimiento por:

Ms. Rosilda Miranda

Ms. Julia Pérez

**19 de Noviembre del 2014
Santo Domingo, R.D.**



<i>Unidad I.- RESULTADOS DE AVALÚOS DE LAS PRUEBAS DE CONOCIMIENTO APLICADAS EN LOS PROGRAMAS DE NEGOCIOS EN POSGRADO. (MAYO – AGOSTO 2014).....</i>	<i>3</i>
<i>a) Programa de Maestría en Administración Financiera (MAF)</i>	<i>4</i>
<i>b) Programa de Maestría en Recursos Humanos (MRH).....</i>	<i>4</i>
<i>c) Programa de Maestría en Gerencia y Productividad (MGP)</i>	<i>4</i>
<i>d) Programa de Maestría en Auditoría Integral y Control de Gestión (MAI).....</i>	<i>4</i>
<i>Unidad II.- RESUMEN ESTADÍSTICO Y EVALUACION CUATRIMESTRAL DE LOS PROGRAMAS DE NEGOCIOS DE POSGRADO.....</i>	<i>6</i>
<i>a) Programa de Maestría en Administración Financiera (MAF).</i>	<i>6</i>
<i>b) Programa de Maestría en Recursos Humanos (MRH).....</i>	<i>9</i>
<i>c) Programa de Maestría en Gerencia y Productividad (MGP)</i>	<i>12</i>
<i>d) Programa de Maestría en Auditoría Integral y Control de Gestión (MAI).....</i>	<i>15</i>
<i>e) PLAN DE MEJORA de los cuatro programas de Posgrado:</i>	<i>17</i>
<i>Unidad III. INFORME DE APLICACIÓN DE RÚBRICAS EN LOS MONOGRÁFICOS Y TRABAJOS FINALES PARA LOS PROGRAMAS DE NEGOCIO DE POSGRADO.</i>	<i>18</i>
<i>a) Maestría en Administración Financiera (MAF).....</i>	<i>19</i>
<i>b) Maestría en Recursos Humanos. (MRH)</i>	<i>24</i>
<i>c) Maestría en Gerencia de Productividad (MGP).....</i>	<i>30</i>
<i>d) Maestría en Gerencia de la Comunicación Corporativa (MGCC)</i>	<i>36</i>
<i>e) Maestría en Dirección Comercial (MDR)</i>	<i>40</i>
<i>f) PLAN DE ACCIÓN Simultáneo para todos los programas</i>	<i>44</i>
<i>Unidad IV. INFORME DE LA AUTOEVALUACIÓN DE LAS COMPETENCIAS PROFESIONALES EN LOS PROGRAMAS DE NEGOCIO DE POSGRADO.</i>	<i>45</i>
<i>a) Maestría en Administración Financiera</i>	<i>46</i>
<i>b) Maestría de Recursos Humanos (MRH)</i>	<i>51</i>
<i>c) Maestría en Gerencia y Productividad (MGP).....</i>	<i>56</i>
<i>d) Maestría en Gerencia de la Comunicación Corporativa (MGC).....</i>	<i>61</i>
<i>e) Maestría en Dirección Comercial (MDR)</i>	<i>64</i>
<i>f) PLAN DE MEJORA de los seis programas de Posgrado:</i>	<i>68</i>



***Unidad I.- RESULTADOS DE AVALÚOS DE LAS PRUEBAS DE CONOCIMIENTO
APLICADAS EN LOS PROGRAMAS DE NEGOCIOS EN POSGRADO. (MAYO –
AGOSTO 2014)***

Como parte del proceso de mejora institucional establecido en nuestra planificación estratégica presente en el Eje I Calidad y Efectividad en el logro de aprendizaje, en los *Objetivos Específicos 5 “Fortalecer la efectividad del monitoreo y la evaluación para impulsar la mejora de las practicas académicas”*, en el Eje II Competitividad y Posicionamiento de los egresados, *tiene como Indicador de Resultados 2: “el incremento porcentual promedio en las pruebas de evaluación de competencias al estudiantado entre el momento de ingreso en 2013-2014 y su egreso en 2018”*.

En el proceso de mantener la Acreditación de ACBSP y mejorar el cumplimiento de las competencias y habilidades de los egresados se realiza la evaluación de los conocimientos de los estudiantes dentro de 6 programas de posgrado del área de negocios para medir y analizar los aprendizajes de los estudiantes en función a los objetivos de los programas se han aplicado los avalúos en los cuatrimestres Mayo-Agosto del 2013, Septiembre-Diciembre del 2013, Enero – Abril 2014 y Mayo – Agosto 2014, cada cuatrimestre se han socializado los hallazgos encontrados.

Tras la implementación de la medición de los aprendizajes de los estudiantes en este cuatrimestre, se podrá observar que el 53% del total de asignaturas evaluadas aumentaron su media ponderada en comparación a la evaluación anterior. La Oficina de Acreditación se reunió con la Vicerrectora de Estudios de Posgrado y el Coordinador de Avalúos para enfocarse en aquellas asignaturas que tengan sus media ponderada por debajo el rango de 4.20 puntos, para realizar mejoras en los procesos de enseñanza – aprendizaje en el aula y subir la calidad de las prácticas educativas establecidas y diseñar instrumentos con mayor grado de rigurosidad.

Se realizó lo que llamamos un **desmonte de las asignaturas** con el objetivo de evaluar aquellas asignaturas que estuvieran en el rango de 0 - 4.20, tomándose en consideración los siguientes parámetros para las evaluaciones cuatrimestrales:

- Los parámetros utilizados para el desmonte de asignatura:
 - a. 0 – 4.20, se evaluarán cuatrimestralmente a partir de Enero – abril hasta subir de rango
 - b. 4.20 – 4.50 se evaluarán en mayo – agosto
 - c. 4.50 – 5.00 se evaluarán en septiembre - diciembre
- Las asignaturas que bajen del rango establecido se evaluarán al cuatrimestre siguiente.



a) Programa de Maestría en Administración Financiera (MAF)

De las nueve (9) asignaturas perfiles que componen la Maestría de Administración Financiera, en este cuatrimestre Mayo – Agosto 2014 se evaluaron siete (7) asignaturas perfiles. La aplicación del avalúo fue aplicado por lo menos a un grupo o sección de una misma asignatura con los instrumentos aprobados por los Comités de Asignaturas de MAF y ratificados por la Vicerrectoría de Posgrado.

Notas:

Los avalúos se aplicaron al 100%, no obstante la asignatura PMA126 Administración Financiera Impositiva se tiene planificado para evaluar, pero no hubo grupo para el cuatrimestre Mayo – Agosto 2014. ★

b) Programa de Maestría en Recursos Humanos (MRH)

De las siete (7) asignaturas perfiles que componen la Maestría de Recursos Humanos, en este cuatrimestre Mayo – Agosto 2014 se evaluaron cuatro (4) asignaturas perfiles. La aplicación del avalúo fue realizado por lo menos a un grupo o sección de cada asignatura con los instrumentos aprobados por los Comités de Asignaturas de MRH y ratificados por la vicerrectoría de Posgrado.

c) Programa de Maestría en Gerencia y Productividad (MGP)

De las siete (7) asignaturas perfiles que componen la Maestría de Gerencia y Productividad, en este cuatrimestre Mayo – Agosto 2014 se evaluaron cuatro (4) asignaturas perfiles. La aplicación del avalúo fue realizado por lo menos a un grupo o sección de cada asignatura con los instrumentos aprobados por los Comités de Asignaturas de MGP y ratificados por la Vicerrectoría de Posgrado.

d) Programa de Maestría en Auditoría Integral y Control de Gestión (MAI)

Esta maestría tiene la particularidad que las cohortes son cada dos años, por lo que las asignaturas se abren una vez durante ese periodo, estos resultados de avalúos empezaron a tomarse en el cuatrimestre Septiembre-Diciembre 2011 iniciando, continuando en el cuatrimestre Mayo-Agosto 2012, Septiembre-Diciembre 2012, Enero-Abril 2013, Septiembre – Diciembre 2013 y Mayo – Agosto 2014.

Cabe destacar que el instrumento es aplicado de manera formal a partir del cuatrimestre Mayo/Agosto 2012 por la Vicerrectoría de Estudios de Posgrado. Para concluir, se aplicaron en Sept.-Dic. 2012 en 1 sección o grupos de 19 estudiantes evaluados, de igual forma se aplicó en el cuatrimestre Enero - Abril 2013 con la misma cantidad de grupo y sección del cuatrimestre anterior, más en Sept.- Dic. 2013 con dos asignaturas con un grupo cada una de 21 estudiantes y el más actual Mayo - Agosto 2014 con dos asignaturas con un grupo cada una con 21 estudiantes.



Como resultados del proceso de avalúos en los programas de la Vicerrectoría de Estudios de Posgrado que fueron aplicados:

Programas	Mayo - Agosto 2014		Enero – Abril 2014		Sept-Dic 2013		Mayo-Agosto 2013	
	Secciones	Estudiantes	Secciones	Estudiantes	Secciones	Estudiantes	Secciones	Estudiantes
MAF	20	465	14	285	14	302	20	384
MRH	4	127	4	118	6	120	9	190
MGP	11	288	6	137	18	448	23	593
MAI	2	21			2	21		
TOTAL	37	901	24	540	40	891	52	1167



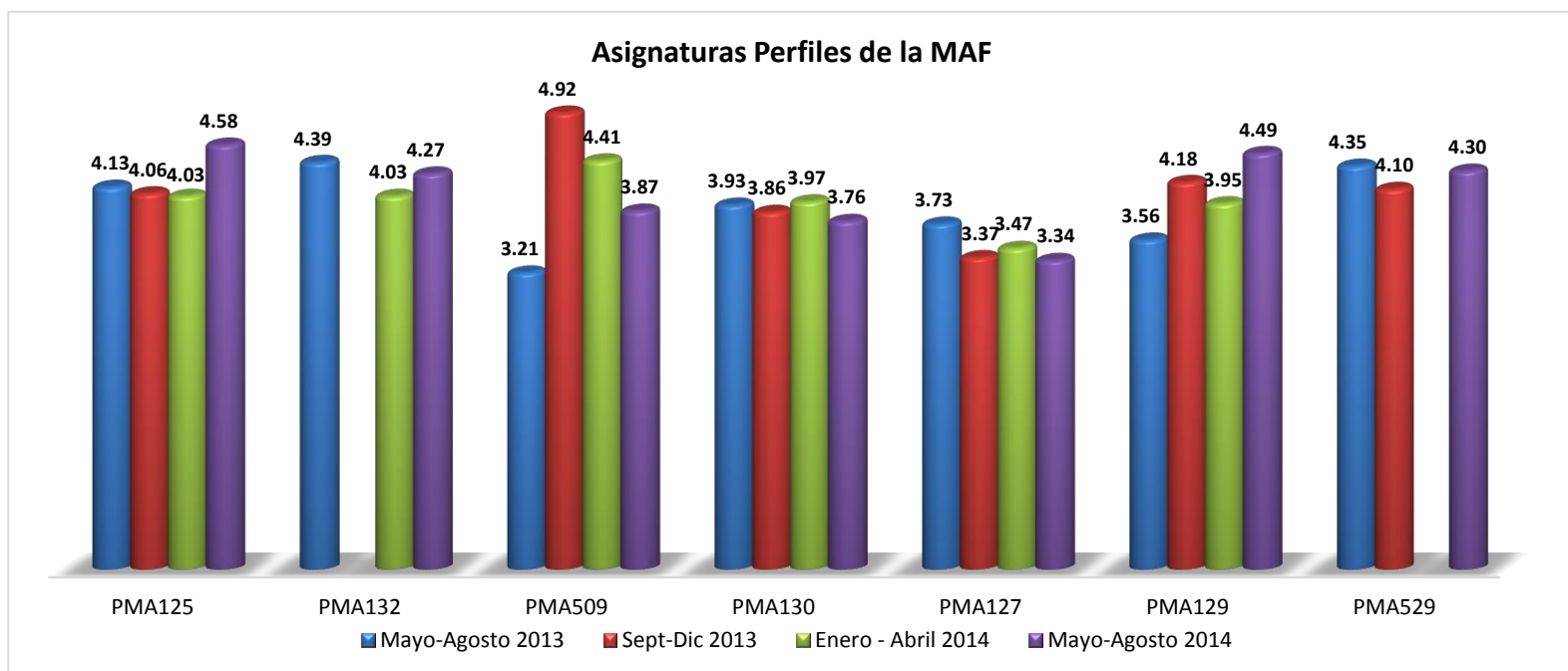
Unidad II.- RESUMEN ESTADÍSTICO Y EVALUACION CUATRIMESTRAL DE LOS PROGRAMAS DE NEGOCIOS DE POSGRADO.

a) Programa de Maestría en Administración Financiera (MAF).

Las asignaturas perfiles evaluadas de la Maestría en Administración Financiera (MAF) que utilizaron correctamente y de manera uniforme el instrumento de avalúo en este cuatrimestre, fueron siete (7):

1. PMA125 Planificación Financiera Estratégica
2. PMA132 Valoración Empresas, Fusiones y Adquisiciones
3. PMA509 Inversión
4. PMA130 Banca y Mercados Financieros
5. PMA127 Administración de Portafolios
6. PMA129 Administración Financiera de la Estructura de Capital
7. PMA529 Gestión Económica Financiera II

Análisis por índice de calificación del avalúo aplicado



Resultados individuales por asignaturas de los cuatrimestres Mayo-Agosto 2013, Septiembre – Diciembre 2013, Enero – Abril 2014 y Mayo – Agosto 2014:

PMA-125 en el cuatrimestre Mayo – Agosto 2014 alcanzó una media ponderada de 4.58, evidenciando un incremento de 0.55, en Enero – Abril 2014 alcanzó una media ponderada de 4.03 evidenciando una disminución en su media de 0.03, en Sept – Dic 2013 alcanzó una media ponderada de 4.06, presentando disminución de 0.07 puntos, en Mayo-Agosto 2013 alcanzó una media ponderada de 4.13; esta asignatura a pesar de su inconsistencia ha permanecido en el rango 4.00.

PMA-132, en el cuatrimestre Mayo – Agosto 2014 alcanzó una media ponderada de 4.27, evidenciando un incremento de 0.24, en Enero – Abril 2014 alcanzó una media ponderada 4.03, evidenciando un



decrecimiento de 0.36 en comparación con su última evaluación, en Sept Dic 2013 no se evaluó esta asignatura, en Mayo-Agosto 2013 alcanzó una media ponderada de 4.39.

PMA-509 en el cuatrimestre Mayo – Agosto 2014 alcanzó una media ponderada de 3.87, evidenciando un decrecimiento de 0.54, alcanzó una media ponderada de 4.41 en Enero–Abril 2014 evidenciando así un decrecimiento de 0.51, en Sept – Dic 2013 alcanzó una media ponderada de 4.92, evidenciando un crecimiento significativo de 1.71 puntos, en Mayo-Agosto 2013 alcanzó una media ponderada de 3.21; si comparamos los extremos podemos observar un crecimiento de 0.66 puntos.

PMA-130 en el cuatrimestre Mayo – Agosto 2014 alcanzó una media ponderada de 3.76, evidenciando una disminución de 0.21, en Enero – Abril 2014 alcanzó una media ponderada de 3.97 evidenciando un aumento de 0.09 puntos en su media, en Sept – Dic 2013 alcanzó una media ponderada de 3.86 presentando una pérdida de 0.07; alcanzó una media ponderada de 3.93 en Mayo-Agosto 2013.

PMA-127 en el cuatrimestre Mayo – Agosto 2014 alcanzó una media ponderada de 3.34, evidenciando una disminución de 0.13, alcanzó una media ponderada de 3.47 en Enero – Abril 2014 evidenciando un crecimiento de 0.10 de su media ponderada, en Sept – Dic 2013 alcanzó una media ponderada de 3.37, presentando una disminución de 0.36 puntos, en Mayo-Agosto 2013 alcanzó una media ponderada de 3.73 disminuyendo 0.27 puntos. Si se comparan las mediciones extremas, se observa una pérdida de 0.39 puntos.

PMA-129 en el cuatrimestre Mayo – Agosto 2014 alcanzó una media ponderada de 4.49, evidenciando un incremento significativo de 0.54, en Enero – Abril 2014 alcanzó una media ponderada de 3.95 evidenciando así una disminución de 0.23 en comparación con su última evaluación, en Sept – Dic 2013 alcanzó una media ponderada de 4.18, en Mayo-Agosto 2013 alcanzó una media de 3.56.

PMA-529 en el cuatrimestre Mayo – Agosto 2014 alcanzó una media ponderada de 4.30, evidenciando un incremento de 0.20, en Sept–Dic 2013 alcanzó una media ponderada 4.10 presentando una baja de 0.25 en su media, en Mayo-Agosto 2013 alcanzó una media ponderada de 4.35.

A las siguientes asignaturas no les correspondía en Mayo – Agosto 2014 la aplicación del avalúo por el desmonte de asignatura:

PMA-519 en Sept–Dic 2013 alcanzó una media ponderada de 4.39, presenta una disminución de 0.31 en relación a Enero–Abril 2013, en Mayo-Agosto 2013 no fue impartido el avalúo, en Enero-abril 2013 alcanzó una media ponderada de 4.70.

PMA-126 en Sept– Dic 2013 alcanzó una media ponderada de 4.40 obteniendo una mejora de 0.09 puntos; en Mayo-Agosto 2013 alcanzó una media ponderada de 4.31 significando un crecimiento de 0.06 puntos y en Enero-abril 2013 su primera evaluación la media alcanzada fue de 4.25. Si se compara con la última evaluación, se puede observar que la asignatura ha tenido un crecimiento de 0.15 puntos, además que ha venido teniendo un crecimiento sostenido.



Evaluación cuatrimestral de las asignaturas Perfil de la MAF.

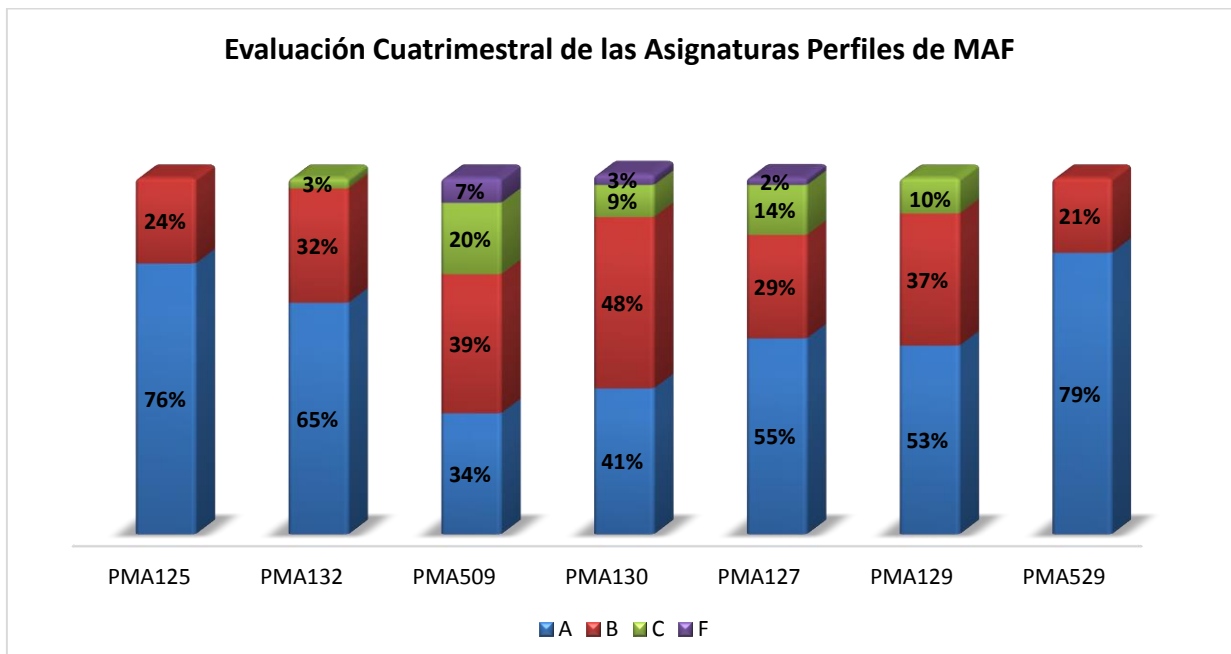


Tabla Resumen General literales

A	B	C	F
58%	33%	8%	1%

La grafica presenta los resultados de las calificaciones literales de cada una de las asignaturas evaluadas, y la tabla del resumen general de los avalúos de estas asignaturas perfiles de la MAF representa el promedio de los valores porcentuales totales obtenidas por los estudiantes evaluados en el periodo.

El 58% obtuvo una calificación en A, un 33% alcanzo la calificación en B, el 8% de los estudiantes alcanzaron calificación en C y el 1% de los estudiantes obtuvieron F.

La mayor concentración de calificación está representada con el literal A.

El 99% de los evaluados aprobó la asignatura.

El 91% de los estudiantes evaluados aprobaron con los literales A y B.

Un 1% reprobó la asignatura.

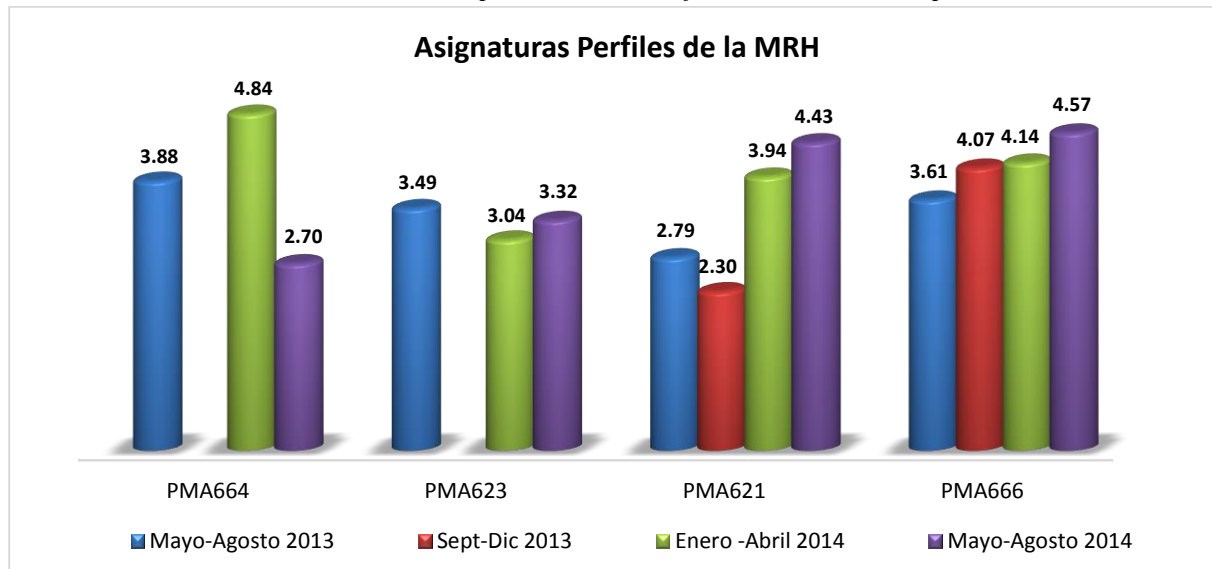


b) Programa de Maestría en Recursos Humanos (MRH)

Las asignaturas perfiles evaluadas de la Maestría en Recursos Humanos (MRH) que utilizaron correctamente y de manera uniforme el instrumento de avalúo en este cuatrimestre, fueron cuatro (4):

1. PMA664 Dirección de Recursos humanos por competencias
2. PMA623 Legislación laboral
3. PMA621 Comportamiento Organizacional
4. PMA666 Inteligencia Organizacional

Análisis por índice de calificación del avalúo aplicado.



Resultados individuales por asignaturas de los cuatrimestres Mayo-Agosto 2013, Sept – Dic 2013 Enero – Abril 2014 y Mayo – Agosto 2014:

PMA-664 en el cuatrimestre Mayo – Agosto 2014 alcanzó una media ponderada de 2.70, evidenciando una significativa disminución de 2.14, en Enero–Abril 2014 alcanzó una media ponderada de 4.84, evidenciando así un crecimiento de 0.96 en comparación con su única y última evaluación que solo había sido evaluada en el cuatrimestre Mayo-Agosto 2013 alcanzando una media ponderada de 3.88.

PMA-623 en el cuatrimestre Mayo – Agosto 2014 alcanzó una media ponderada de 3.32, evidenciando un incremento de 0.28, en Enero–Abril 2014 alcanzó una media ponderada de 3.04, en el cuatrimestre Sept – Dic 2013, esta asignatura no fue evaluada, en Mayo-Agosto 2013 alcanzó una media ponderada de 3.49.

PMA-621 en el cuatrimestre Mayo – Agosto 2014 alcanzó una media ponderada de 4.43, evidenciando un incremento de 0.49, alcanzó una media ponderada de 3.94 en Enero-Abril 2014 logrando un aumento importante en su media de 1.96 en comparación con su última evaluación, en Sept–Dic 2013 alcanzó una media ponderada de 2.30 presentando 0.49 puntos de pérdida, en Mayo-Agosto 2013 alcanzó una media ponderada de 2.79, si comparamos su extremos, se puede evidenciar un incremento significativo de 1.64.

PMA-666 en el cuatrimestre Mayo – Agosto 2014 alcanzó una media ponderada de 4.57, evidenciando un crecimiento de 0.43, en Enero–Abril 2014 alcanzó una media ponderada de 4.14, presentando así un aumento de 0.07 puntos, en Sept–Dic 2013 alcanzó una media ponderada de 4.07 evidenciando una



mejora de 0.46 en su evaluación; en Mayo-Agosto 2013 alcanzó una media ponderada de 3.61, esta asignatura presenta un crecimiento sostenido en sus evaluaciones.

A las siguientes asignaturas no les correspondía en Mayo - Agosto la aplicación del avalúo por el desmonte de asignatura:

PMA-662 en este cuatrimestre Enero–Abril 2014 no se aplicó el avalúo, en Sept–Dic 2013 alcanzó una media ponderada de 4.87 reportando un crecimiento de 0.20 puntos; en Mayo-Agosto 2013 alcanzó una media ponderada de 4.67 significando una mejora de 0.44 puntos y en Enero-abril 2013 la media alcanzada fue de 4.23, si comparamos este resultado con la última evaluación se observa un crecimiento de 0.64 puntos de media, permaneciendo por encima de 4.50 puntos, siendo esta la puntuación más alta en el grupo de asignaturas evaluadas, se puede señalar que la asignatura ha estado mejorando en cada evaluación que se le ha aplicado.

PMA-624 en este cuatrimestre Enero–Abril 2014 no se aplicó el avalúo, alcanzó una media ponderada de 4.50 en Sept–Dic 2013 perdiendo 0.06 puntos, en Mayo-Agosto 2013 alcanzó una media ponderada de 4.56, presentando un ligero crecimiento de 0.09 puntos de media; en Enero-abril 2013 alcanzó una media ponderada de 4.47.

PMA-661 en este cuatrimestre Enero–Abril 2014 no se aplicó el avalúo, en Sept – Dic 2013 alcanzó una media ponderada de 4.48 presentando una disminución de 0.21 puntos; en Mayo-Agosto 2013 alcanzó una media ponderada de 4.69 evidenciando 0.44 puntos de crecimiento; alcanzó una media ponderada de 4.25 en Enero-abril 2013, a pesar de sus altas y bajas la asignatura se mantiene sobre 4.20.



Evaluación cuatrimestral de las asignaturas Perfil de la MRH

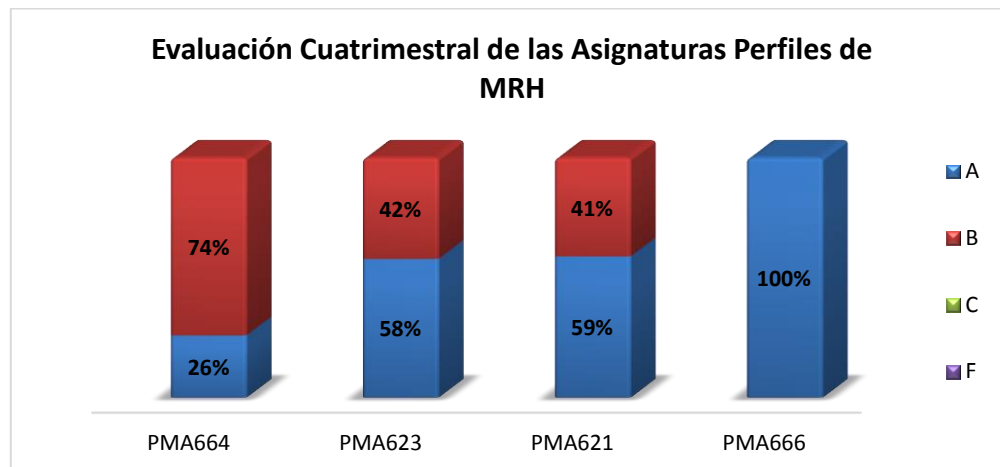


Tabla Resumen General literales

A	B	C	F
61%	39%	0%	0%

La grafica presenta los resultados de las calificaciones literales de cada una de las asignaturas evaluadas, y en la tabla de Resumen general de los avalúos de estas asignaturas perfiles de la MRH, presenta las calificaciones literales, representa el promedio de los valores porcentuales totales obtenidas por los estudiantes evaluados en el periodo.

El 61% obtuvo una calificación en A ocupando el rango de mayor concentración, un 39% alcanzo la calificación en B.

Cabe destacar que el 100% de los evaluados aprobó con literales A y B.

En la MRH, se percibe una correlación entre el instrumento de avalúo implementado y los resultados obtenidos por los estudiantes por tanto se concluye que el instrumento está cumpliendo con lo esperado.

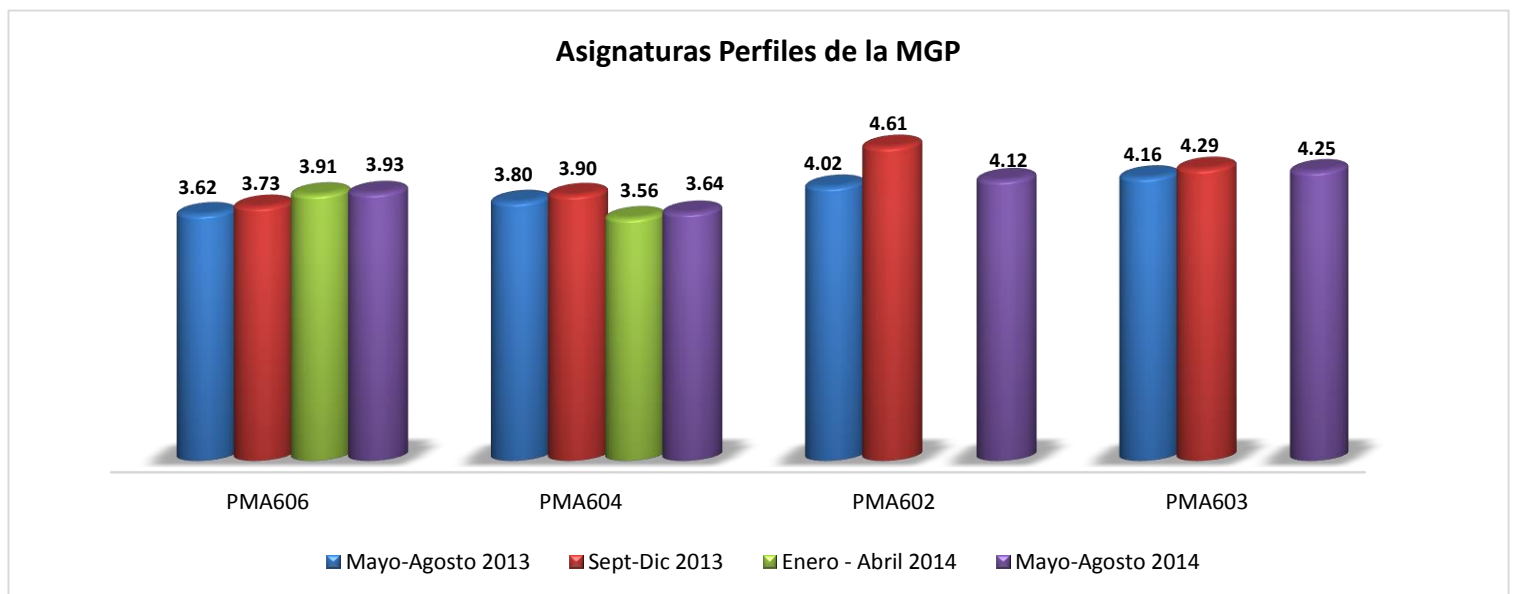


c) Programa de Maestría en Gerencia y Productividad (MGP)

Las asignaturas perfiles evaluadas de la Maestría en Gerencia y Productividad (MGP) que utilizaron correctamente y de manera uniforme el instrumento de avalúo en este cuatrimestre, fueron cuatro (4):

1. PMA606 Administración de Negocios Multinacionales,
2. PMA604 Gerencia de Operaciones,
3. PMA602 Gerencia y Liderazgo y
4. PMA603 Administración del Cambio

Análisis por índice de calificación del avalúo aplicado.



Resultados individuales por asignaturas de los cuatrimestres Mayo-Agosto 2013, Sept – Dic 2013, Enero–Abril 2014 y Mayo – Agosto 2014:

PMA606 en el cuatrimestre Mayo – Agosto 2014 alcanzó una media ponderada de 3.93, evidenciando un incremento mínimo de 0.02, en Enero–Abril 2014 alcanzó una media ponderada de 3.91, presentando un aumento en su media de 0.18, en Sept – Dic 2013 alcanzó una media ponderada de 3.73 significando un crecimiento de 0.11 puntos, en Mayo-Agosto 2013 alcanzó una media ponderada de 3.62, a pesar de presentar un crecimiento sostenible en ningún caso ha alcanzado el rango 4.00.

PMA-604 en el cuatrimestre Mayo – Agosto 2014 alcanzó una media ponderada de 3.64, evidenciando un aumento en su media de 0.08, en Enero–Abril 2014 alcanzó una media ponderada de 3.56, evidenciando una perdida en su media de 0.34 en comparación con el cuatrimestre anterior, en Sept – Dic 2013 alcanzó una media ponderada de 3.90 obteniendo un 0.10 de crecimiento, en Mayo-Agosto 2013 alcanzó una media ponderada de 3.80, en ninguno de los casos la asignatura ha alcanzado el 4.0 y en comparación de las evaluaciones extremas, presenta una disminución de 0.16.

PMA-602 en el cuatrimestre Mayo – Agosto 2014 alcanzó una media ponderada de 4.12, evidenciando una disminución de 0.49, en Sept – Dic 2013 alcanzó una media ponderada de 4.61 presentando un crecimiento significativo de 0.59 puntos, en Mayo-Agosto 2013 alcanzó una media ponderada de 4.02.



PMA-603 en el cuatrimestre Mayo – Agosto 2014 alcanzó una media ponderada de 4.49, evidenciando una disminución mínima de 0.04, en Sept – Dic 2013 alcanzó una media ponderada de 4.29 evidenciando una mejora de 0.13 puntos, las mediciones de Mayo-Agosto 2013 permaneció en el nivel de 4.16 puntos, la asignatura en general presenta una evaluación estable, además manteniéndose siempre por encima del nivel 4.00.

A las siguientes asignaturas no les correspondía en Mayo – Agosto la aplicación del avalúo por el desmonte de asignatura:

PMA-611 en Sept – Dic 2013 alcanzó una media ponderada de 4.65 presentando una pérdida de 0.17 puntos; en Mayo-Agosto 2013 alcanzó una media ponderada de 4.82 obteniendo una mejora de 0.12 puntos; en Enero-Abril 2013 alcanzó una media ponderada de 4.64, a pesar de sus altas y bajas esta asignatura posee la puntuación más alta de este grupo de asignaturas evaluadas además se mantiene sobre 4.50.

PMA-566 en Sept – Dic 2013 alcanzó una media ponderada de 4.57 evidenciando una pérdida de 0.25 puntos; en Mayo-Agosto 2013 alcanzó una media ponderada de 4.82 presentando un crecimiento significativo de 0.49 puntos; en Enero-Abril 2013 alcanzó una media ponderada de 4.33 esta asignatura se ha mantenido por encima de 4.0 y en relación con la última evaluación, mantiene un crecimiento de 0.24.

PMA-567 en Sept – Dic 2013 alcanzó una media ponderada de 4.55 apenas 0.03 puntos de crecimiento; en Mayo-Agosto 2013 alcanzó una media ponderada de 4.52 resultando un crecimiento de 0.29; en Enero-abril 2013 alcanzó una media ponderada de 4.23, esta asignatura se ha mantenido por encima de 4.20.



Evaluación cuatrimestral de las asignaturas Perfil de la MGP

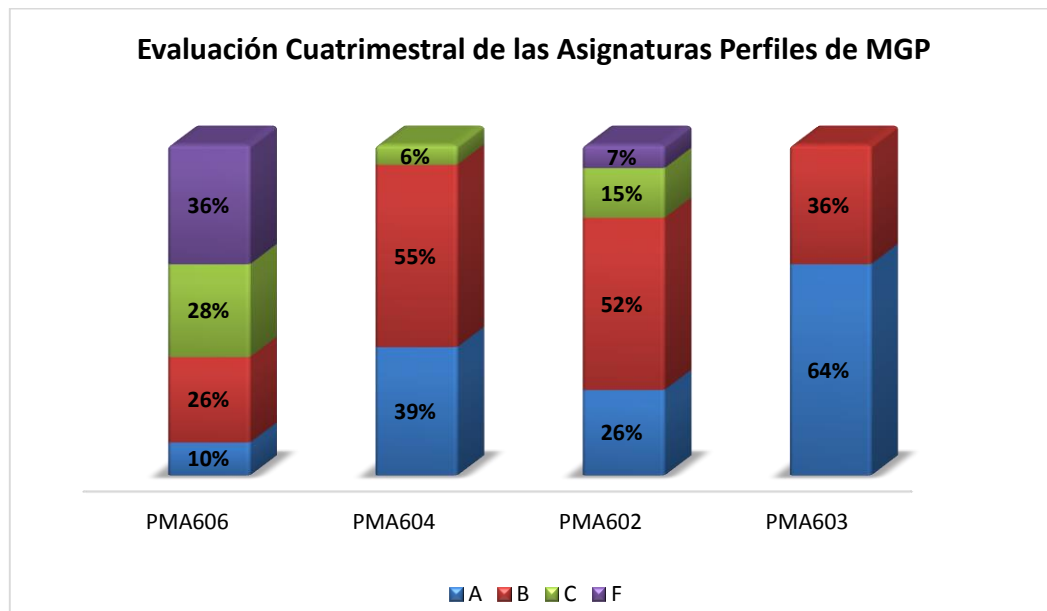


Tabla Resumen General literales

A	B	C	F
35%	42%	12%	11%

La grafica presenta los resultados de las calificaciones literales de cada una de las asignaturas evaluadas, y en la tabla de Resumen general de los avalúos de estas asignaturas perfiles de la MGP, presentados en la tabla de las calificaciones literales, representa el promedio de los valores porcentuales totales obtenidas por los estudiantes evaluados en el periodo.

El 35% obtuvo una calificación en A, un 42% alcanzó la calificación en B ocupando el rango de mayor concentración, el 12% de los estudiantes alcanzaron calificación en C.

El 77% de los estudiantes evaluados aprobaron con los literales A y B.

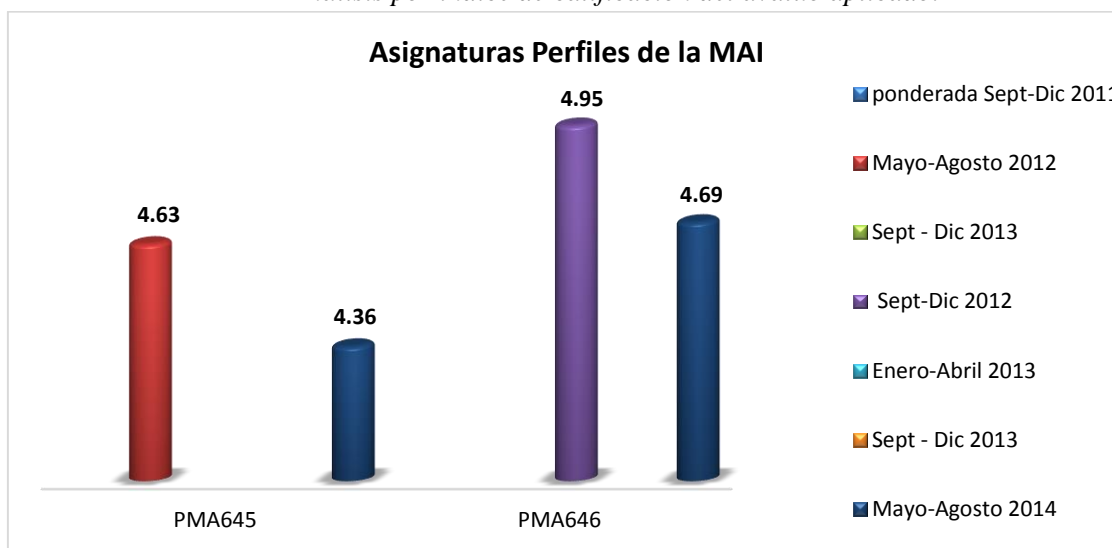


d) Programa de Maestría en Auditoría Integral y Control de Gestión (MAI)

Presentamos los resultados de los cuatrimestres Septiembre- Diciembre 2011, Mayo-Agosto 2012, Septiembre- Diciembre 2012, Enero-Abril 2013, Sept – Dic 2013 y Mayo – Agosto 2014 en donde se realizaron evaluaciones con el objetivo de medir y analizar el aprendizaje de los estudiantes de la Maestría en Auditoría Integral y Control de Gestión.

1. **PMA645 Auditoría Interna y de Gestión**
2. **PMA646 Auditoría Forense**

Análisis por índice de calificación del avalúo aplicado.



Resultados individuales por asignaturas por cada cuatrimestre evaluado:

PMA-645, alcanzó una media ponderada de 4.63 en Mayo – Agosto 2014, en el cuatrimestre Mayo – Agosto 2014 alcanzó una media ponderada de 4.36, evidenciando una disminución de 0.27 puntos en su media.

PMA-646, alcanzó una media ponderada de 4.95 en Sept – Dic 2012, en el cuatrimestre Mayo– Agosto 2014 logro obtener el nivel de la media 4.69, presentando una disminución en su media de 0.26.

Estas asignaturas evaluadas quedaron en el rango de la media 4.20 a pesar de la disminución en ambas asignaturas.



Evaluación cuatrimestral de las asignaturas Perfil de la MAI

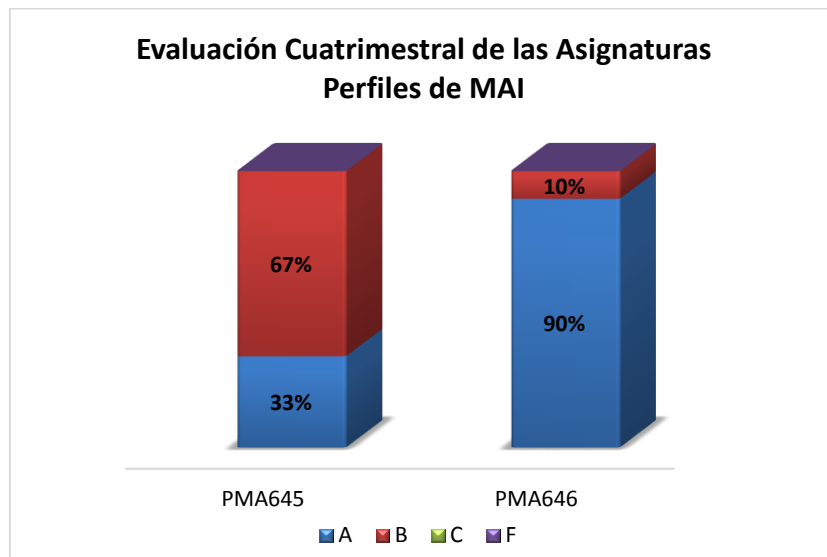


Tabla Resumen General literales

A	B	C	F
62%	38%	0%	0%

La grafica presenta los resultados de las calificaciones literales de cada una de las asignaturas evaluadas, y en la tabla de Resumen general de los avalúos de estas asignaturas perfiles de la MAI, presentados en la tabla de las calificaciones literales, representa el promedio de los valores porcentuales totales obtenidas por los estudiantes evaluados en el periodo.

El 62% obtuvo una calificación en A ocupando el rango de mayor concentración, un 38% alcanzo la calificación en B.

El 100% de los estudiantes evaluados aprobaron con los literales A y B.



e) PLAN DE MEJORA de los cuatro programas de Posgrado:

Programa	Acción	Objetivo	Responsable	Fecha
MAI	Crear mini comité para socializar los posibles factores de los porcentajes de la ponderada por debajo de 4.20, obtenidos en el cuatrimestre Mayo-Agosto 2014, de las asignaturas perfil PMA127-Administración de Portafolios, PMA130-Banca y Mercados Financieros, PMA509- Inversión.	Mejorar los resultados obtenidos durante el cuatrimestre Mayo-Agosto 2014.	Coordinador de Avalúos, Asistente Académica de EG y docentes	Sept.-Dic. 2014
	Enviar en la primera semana de clases un correo electrónico institucional a cada docente un aviso, para motivar a los docentes a que sigan aplicando los instrumentos a fin de mantener una estructura homogénea en la aplicación de los avalúos.	Asegurar la aplicación del instrumento en todos los grupos de las asignaturas para el cuatrimestre Sept.-Dic. 2014.	Asistente Académica de la EG	
	Revisión y adecuación de avalúos en las asignaturas que reflejan índices por debajo de los porcentajes ponderados, así como en el cambio de Administración Financiera de la Estructura de Capital por la de Análisis y Estructuración Financiera (cambio pensum).	Adecuar los avalúos a los resultados de aprendizaje esperados.	Coordinador de Avalúos y profesores.	Nov. 2014 – 15 Enero 2015
MRH	Realizar mini comités para identificar las deficiencias en el formato metodológico de las asignaturas perfil PMA 623 Legislación Laboral y PMA-664 Dirección de Recursos humanos por competencia.	Mejorar los resultados obtenidos del cuatrimestre Mayo-Agosto 2014.	Coordinador MRH y Docentes	Sept.-Dic. 2014
	Efectuar reuniones con los profesores de las asignaturas perfil PMA 623 y PMA 664 con la finalidad de reforzar, mejorar y uniformizar la metodología y guía didáctica de las mismas.			
	Dar seguimiento a las acciones de reforzamiento, mejora y uniformidad de la metodología y guía didáctica de las asignaturas mencionadas.			
MGP	Crear mini comité para aplicar mejoras al avalúo de la asignatura perfil PMA-604 Gerencia de Operaciones y PMA-602 Gerencia y Liderazgo.	Mejorar los resultados obtenidos en el cuatrimestre Sept. – Dic. 2014.	Coordinadora MGP, coordinador de avalúo y docentes	Sept.-Dic. 2014
	Ponderar el nuevo instrumento de avalúo con los resultados que arrojen en el cuatrimestre septiembre-diciembre 2014, a partir de éste evaluar los porcentajes arrojados. Hacer reuniones de mini comité de asignatura con los docentes que imparten las asignaturas PMA606 y PMA996 Administración de Negocios Multinacionales y Negocios Multinacionales, para dar continuidad.	Incrementar las mejoras en la asignatura con deficiencias.		
MAI	Realizar las gestiones de lugar a fin de aplicar los avalúos a las demás asignaturas perfiles pendientes de impartir en la siguiente cohorte.	Mantener el rendimiento de los estudiantes en las asignaturas perfiles	Coordinadora MAI	Sept. Dic. 2014



Unidad III. INFORME DE APLICACIÓN DE RÚBRICAS EN LOS MONOGRÁFICOS Y TRABAJOS FINALES PARA LOS PROGRAMAS DE NEGOCIO DE POSGRADO.

Dentro la aplicación de avalúos se ha creado como instrumento un instrumento de evaluación llamado **Rúbrica para la evaluación de los trabajos finales de posgrado** (FOR-VC-0646) para medir el aprendizaje estudiantil. Esta permite determinar las necesidades y requerimientos de los trabajos finales estableciendo la calificación a través de elementos de valoración que contiene la misma. Este instrumento es llenado por el docente tomando en cuenta los elementos que intervienen para la medición del problema, la metodología, la fuente de información, la documentación, el análisis, el dominio, la conclusión, las referencias y la redacción con el fin de tomar acciones de mejora en el proceso enseñanza-aprendizaje.

El objetivo de este instrumento es analizar y cuantificar la capacidad que tienen los maestrantes de aplicar los conocimientos y su capacidad de análisis al finalizar un programa académico a nivel de maestrías por medio de criterios seleccionados acordes al nivel académico y profesional que deben poseer los trabajos finales para el cumplimiento de las normas de la Universidad APEC.

Los gráficos que se presentan a continuación es una relación entre Calificación Marco Teórico y Conceptual de los Trabajo Monográfico con Calificación Contenido y Análisis Trabajos de Monografía de los cuatrimestres Mayo-Agosto 2014, Enero-Abril 2104, Sept.-Dic. 2013 y Mayo-Agosto 2013 en cada Programa de Negocio de Posgrado, con la salvedad que MGC y MDR están a partir de Enero-Abril 2014 y MAF cuenta con tres mediciones.

Los elementos y criterios a evaluar son nueve (9): Problema, Metodología de investigación, Fuentes de información, Referencias, Documentación, Análisis, Dominio, Conclusión y Redacción. La valoración numérica va desde cuatros (4) hasta uno (1), siendo cuatro (4) el de mayor valoración y 1 el menor. La valoración cualitativa es: 4=Excelente, 3=Bueno, 2=satisfactorio y 1= deficiente.

Para aprobar el trabajo de evaluación final se requiere un mínimo de 75 puntos, es decir una C.

Los trabajos son evaluados por dos profesores con los perfiles del área objeto del trabajo de grado, en donde cada uno evalúa por separado, entregando su ponderación al Decano o Director de carrera, que tiene la responsabilidad de sumar ambas calificaciones, dividiéndola entre dos, para obtener como resultado la calificación final del trabajo.

Tras la implementación de la Rúbrica para Trabajos Finales de los estudiantes en este cuatrimestre, se podrá observar que en promedio total de los nueve (9) criterios evaluados, cuatro (4) aumentaron su porcentaje de Excelencia en comparación a la evaluación anterior, siendo Dominio y Conclusión los criterios donde los estudiantes obtuvieron las calificaciones más bajas.



a) Maestría en Administración Financiera (MAF)

En el cuatrimestre Mayo-Agosto 2014, se evaluaron 36 estudiantes en tres grupos.

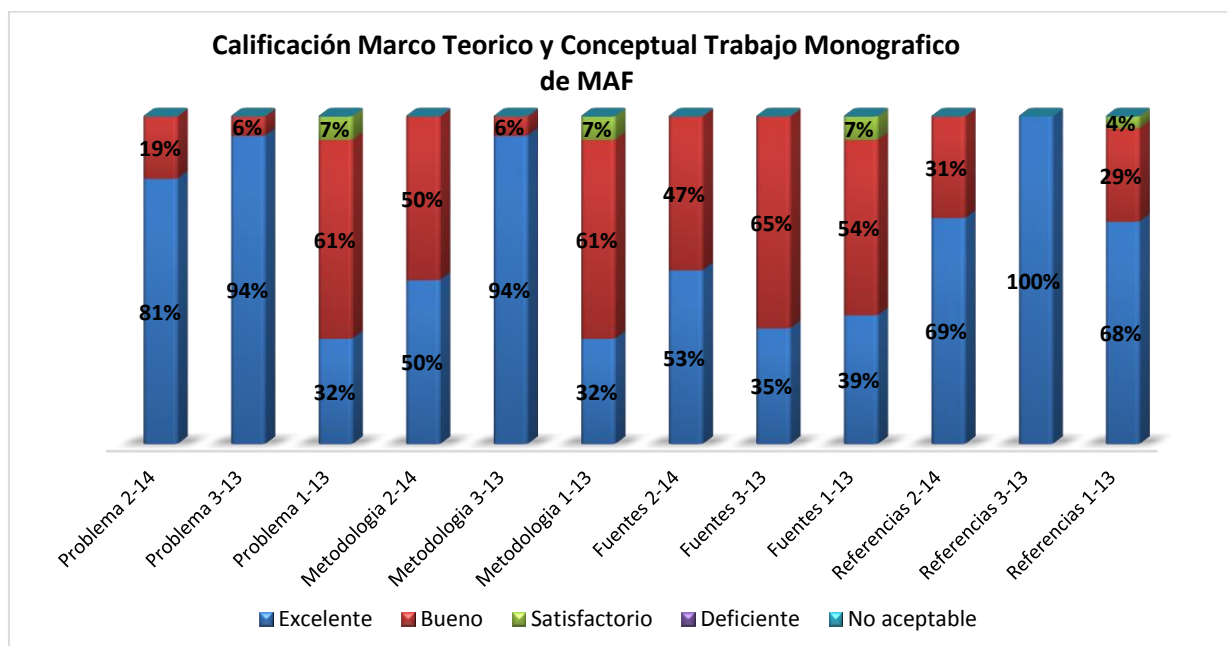
En el cuatrimestre Enero-Abril 2014, no se efectuó el proceso, ya que el docente Luis Torres no entregó las rúbricas.

En el cuatrimestre Sept.-Dic. 2013, se evaluaron 17 estudiantes en un grupo impartido por el docente Juan Monegro, no obstante los docentes que no entregaron las rúbricas son Leonardo Perozo y Luis Torres, ambos con un grupo.

En el cuatrimestre Mayo-Agosto 2013, no se efectuó el proceso, ya que el docente Leonardo Perozo no entregó las rúbricas.

En el cuatrimestre Enero-Abril 2013, se evaluaron 25 estudiantes en un grupo.

Gráfico 1 MAF



Nomenclatura: Mayo-Agosto 2014 (2-14) Sept.-Dic. 2013 (3-13) Enero-Abril 2013 (1-13)

Las calificaciones del Criterio Planteamiento del Problema:

- En Mayo-Agosto 2014 (2-14) se evidencia una leve disminución de un 13% con relación al anterior en el nivel de Excelente al alcanzar un 81%, por lo que el nivel de Bueno es de 19%.
- En Sept.-Dic. 2013 (3-13) se evidencia un gran avance de un 62% con el nivel de Excelente al alcanzar un 94%, por lo que el nivel de Bueno es de 6%.
- En Enero-Abril 2013 (1-13) el 32% de los estudiantes alcanzaron el rango de Excelente, el 61% de Bueno y el 7 en Satisfactorio.



Se puede evidenciar que en la primera muestra de avalúo el índice de estudiantes que lograron la calificación de excelente fue de un 32% de los maestrantes, y en la segunda evaluación se incrementó bastante y alcanzó un 94% en el nivel de excelencia y un 6% en el rango de bueno. En la última evaluación 2-14 hubo una merma de 13% al alcanzar un 81% en la excelencia. Se observa que el nivel de excelencia, viene incrementándose desde la primera hasta la segunda y en la última medición se mantiene alta.

En cuanto al Criterio de **Metodología de la investigación:**

- En Mayo-Agosto 2014 (2-14) se evidencia una estabilidad al poseer 50% en el nivel de Excelente y 50% en el nivel de Bueno. Evidenciando una disminución de un 44% en el rango de excelencia.
- En Sept.-Dic. 2013 (3-13) se evidencia un gran avance con el nivel de Excelente al alcanzar un 94%, por lo que el nivel de Bueno es de 6%.
- En Enero-Abril 2013 (1-13) el 32% de los estudiantes alcanzaron el rango de Excelente, el 61% de Bueno y un 7% de Satisfactorio.

Se puede evidenciar que en las tres muestras de avalúo el índice de estudiantes que lograron la calificación de excelente fue incrementando desde inicio hasta la segunda, pero en la última hubo una merma con 44% en el nivel de excelencia llegando a 50%.

En el Criterio las **Fuentes de Información:**

- En Mayo-Agosto 2014 (2-14) el 53% de los estudiantes alcanzaron el rango de Excelente, el 47% de Bueno, como resultado se logró un crecimiento de 18% en el nivel de excelencia.
- En Sept.-Dic. 2013 (3-13) se evidencia un descenso en el nivel de Excelente al alcanzar solo un 35%, por lo que el nivel de Bueno es de 65%.
- En Enero-Abril 2013 (1-13) el 39% de los estudiantes alcanzaron el rango de Excelente, el 54% de Bueno y el 7% en satisfactorio.

Se puede evidenciar un proceso de mejora en los grados de rigurosidad en las evaluaciones realizadas por los docentes, en la primera muestra de avalúo el índice de estudiantes que lograron la calificación de excelente fue de un 39%, en la segunda muestra aumento un 35% y en la tercera muestra el rango de excelente incrementó en un 18%, y no hubo rango de satisfactorio.

En el Criterio de las **Referencias:**

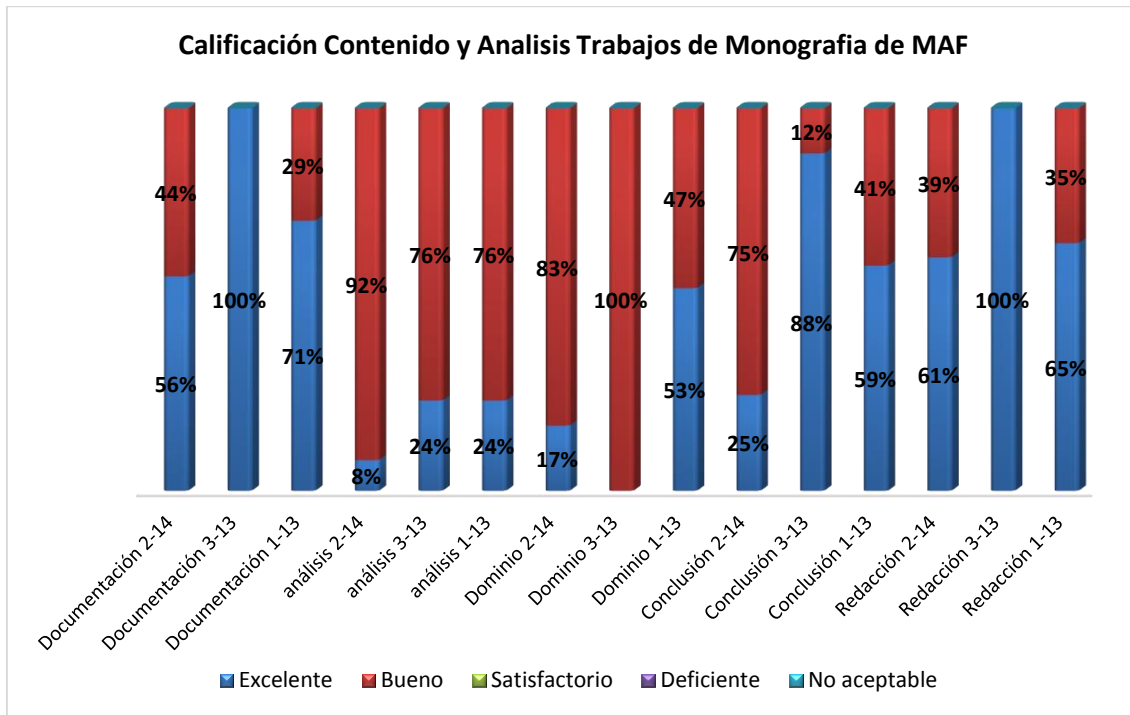
- En Mayo-Agosto 2014 (2-14) el 69% de los estudiantes alcanzaron el rango de Excelente y el 31% alcanzó el rango de Bueno. Se puede observar que ha habido una disminución significativa con relación al anterior de un 31% en el nivel de excelencia.
- En Sept.-Dic. 2013 (3-13) se evidencia un gran avance con relación a los cuatrimestres anteriores en el nivel de Excelente al alcanzar el 100%.
- En Enero-Abril 2013 (1-13) el 68% de los estudiantes alcanzaron el rango de Excelente, el 29% de bueno y el 4% de satisfactorio.

Se puede evidenciar un proceso de mejora en los grados de rigurosidad en las evaluaciones realizadas por los docentes, en la primera muestra de avalúo el índice de estudiantes que lograron la calificación de



excelente fue de un 68%, en la segunda muestra el rango aumentó un 32% llegando a un porcentaje óptimo de 100%, para culminar con la tercera muestra la cual tiene el 69% en el rango de excelente.

Gráfico 2 MAF



Nomenclatura: Mayo-Agosto 2014 (2-14) Sept.-Dic. 2013 (3-13) Enero-Abril 2013 (1-13)

En cuanto al Criterio de **Documentación:**

- En Sept.-Dic. 2012 (3-12) el 56% de los estudiantes alcanzaron el rango de Excelente y el 44% en Bueno. Esta valoración significa una disminución de un 44% en el nivel de excelente, con relación al periodo anterior.
- En Sept.-Dic. 2013 (3-13) se evidencia un gran incremento en el nivel de Excelente al alcanzar el 100%.
- En Enero-Abril 2013 (1-13) el 71% de los estudiantes alcanzaron el rango de Excelente y el 29% de Bueno.

Se puede evidenciar un proceso de mejora en los grados de rigurosidad en las evaluaciones realizadas por los docentes, en la primera muestra de avalúo el índice de estudiantes que lograron la calificación de excelente fue de un 71%, en la segunda muestra el rango de excelente incremento en 29% llegando al 100% y en la tercera muestra mermó en 44% en el porcentaje de la excelencia llegando a 56%.

En cuanto al Criterio de **Análisis:**

- En Mayo-Agosto 2014 (2-14) el 8% de los estudiantes alcanzaron el rango de Excelente y el 92% en Bueno. Se observa una disminución de un 16% en excelencia.
- En Sept.-Dic. 2013 (3-13) se evidencia que el nivel de análisis se mantuvo el nivel de excelencia y bueno llegando a 24% y 76%.



- En Enero-Abril 2013 (1-13) el 24% de los estudiantes alcanzaron el rango de Excelente y el 76% de Bueno.

Se puede evidenciar un proceso de una pequeña disminución en los grados de rigurosidad en las evaluaciones realizadas por los docentes, en la primera muestra de avalúo el índice de estudiantes que lograron la calificación de excelente fue de un 24%, en la segunda muestra el rango en excelente se mantuvo en un 24% y en la tercera muestra merma en un 16%, llegando a un 8%, por lo que el nivel es muy bajo.

Las mediciones del Criterio del **Dominio del Contenido** del perfil del egresado:

- En Mayo-Agosto 2014 (2-14) el 17% de los estudiantes alcanzaron el rango de Excelente y el 83% en Bueno. En comparación con el nivel anterior, se observa que aparece el nivel de excelencia.
- En Sept.-Dic. 2013 (3-13) se evidencia que solo existe el nivel de bueno, por lo que se reduce a 0% el nivel de excelencia, disminuyendo en 53%.
- En Enero-Abril 2013 (1-13) el 53% de los estudiantes alcanzaron el rango de Excelente y el 47% de Bueno.

Se puede evidenciar un proceso de disminución en los grados de rigurosidad en las evaluaciones realizadas por los docentes, en la primera muestra de avalúo el índice de estudiantes que lograron la calificación de excelente fue de un 53%, en la segunda muestra el rango de excelente fue de 0%, para una disminución de 53%, en la tercera muestra alcanzo 17% de excelente, para un incremento de igual porcentaje, aun así los tres periodos no muestran un gran nivel de excelencia.

En cuanto al Criterio de **Conclusión**:

- En Mayo-Agosto 2014 (2-14) el 25% de los estudiantes alcanzaron el rango de Excelente y el 75% en Bueno. Esta valoración significa una gran disminución de un 63% en el nivel de excelente, con relación al periodo anterior.
- En Sept.-Dic. 2013 (3-13) se evidencia un gran incremento de 29% en el nivel de Excelente al alcanzar el 88%, por lo que el nivel de bueno queda en un 12%.
- En Enero-Abril 2013 (1-13) el 59% de los estudiantes alcanzaron el rango de Excelente y el 41% de Bueno.

Se puede evidenciar un proceso de mejora en los grados de rigurosidad en las evaluaciones realizadas por los docentes, en la primera muestra de avalúo el índice de estudiantes que lograron la calificación de excelente fue de un 59%, en la segunda muestra el rango en excelente de un 88%, aumentando en un 29% y en la tercera muestra la calificación de excelente en un 25% de los maestrantes, mermando en un 63%, lo cual es significativo.

En el Criterio de **Redacción y Estilo**:

- En Mayo-Agosto 2014 (2-14) el 61% de los estudiantes alcanzaron el rango de Excelente y el 39% en Bueno. Esta valoración significa una gran disminución de un 39% en el nivel de excelente, con relación al periodo anterior.
- En Sept.-Dic. 2013 (3-13) se evidencia un gran incremento en el nivel de Excelente al alcanzar el 100%.



- En Enero-Abril 2013 (1-13) el 65% de los estudiantes alcanzaron el rango de Excelente y el 35% de Bueno.

Se puede evidenciar un proceso de mejora en los grados de rigurosidad en las evaluaciones realizadas por los docentes, en la primera muestra de avalúo el índice de estudiantes que lograron la calificación de excelente fue de un 65%, en la segunda muestra el rango de excelente incremento en 35% llegando al 100% y en la tercera muestra disminuye un 39%, para culminar con 61% en la excelencia.

Evaluación cuatrimestral de las rubricas de la MAF

Gráfico 3 MAF

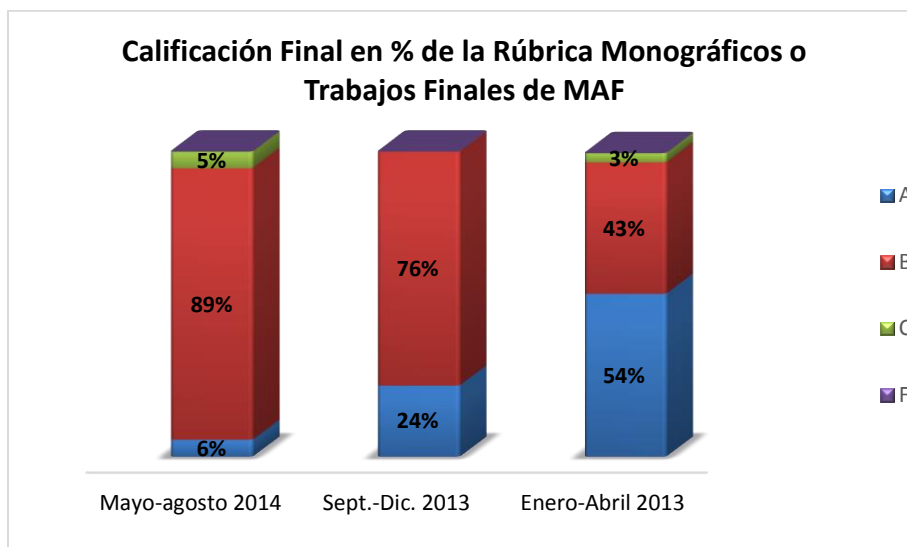


Tabla 1 MAF

A	B	C	F
28%	69%	3%	0%

Los resultados de las calificaciones obtenidas en los cursos Monográficos de MAF que se presentan en la tabla de calificaciones literales, representa el promedio de los valores porcentuales totales obtenidas por los estudiantes en los tres (3) periodos evaluados, el 28% de los estudiantes obtuvo calificación de A, el 69% alcanzó calificación B y la calificación mínima en C con un 3%, no hubo alumnos reprobados.



b) Maestría en Recursos Humanos. (MRH)

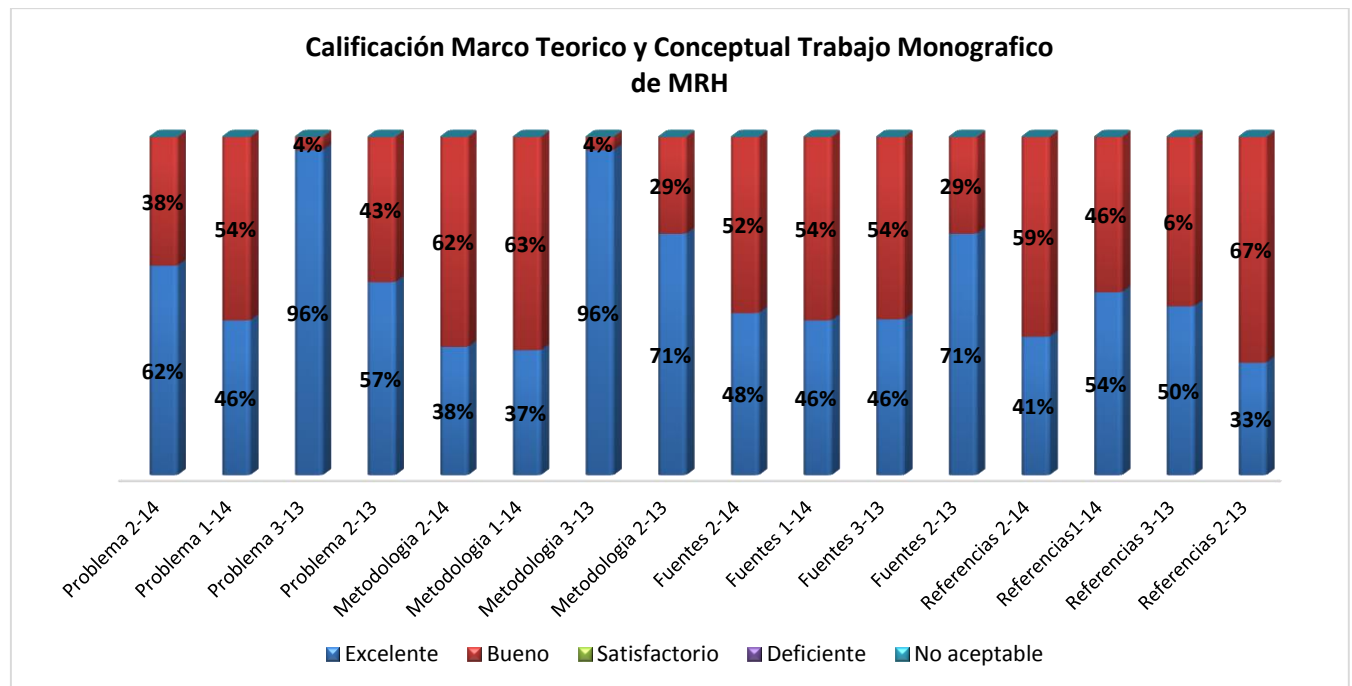
En el cuatrimestre Mayo-Agosto 2014 se evaluaron 29 estudiantes divididos en dos grupos de 14 y 15 respectivamente.

En el cuatrimestre Enero-Abril 2014 se evaluó un grupo 24 estudiantes.

En el cuatrimestre Sept.-Dic. 2013 se evaluó un grupo 26 estudiantes.

En el cuatrimestre Mayo-Agosto 2013 se evaluó un grupo 21 estudiantes.

Gráfico 4 MRH



Nomenclatura: Mayo-Agosto 2014 (2-14) Enero-Abril 2014 (1-14) Sept.-Dic. 2013 (3-13) Mayo-Agosto 2013 (2-13)

Las calificaciones del Criterio Planteamiento del Problema:

- En Mayo-Agosto 2014 (2-14) se evidencia una mejora de un 16% en el nivel de Excelente al alcanzar un 62%, y una merma en el nivel de bueno al pasar de 54% a 38%.
- En Enero-Abril 2014 (1-14) el 46% de los estudiantes alcanzaron el rango de Excelente y el 54% de Bueno, se pierde 50% en el renglón de excelencia.
- En Sept.-Dic. 2013 (3-13) se evidencia un gran avance con el nivel de Excelente al alcanzar un 96% incrementando en un 39%, por lo que el nivel de Bueno es de 4%.
- En Mayo-Agosto 2013 (2-13) El 57% de los estudiantes alcanzó el nivel de Excelente y el nivel de Bueno con un 43%.

Se puede evidenciar que en la primera muestra de avalúo el índice de estudiantes que lograron la calificación de excelente fue de un 57% de los maestrantes, y en la segunda evaluación se incrementa de forma notable cuando alcanzó un 96% excelencia y un 4% en el rango de bueno. En la evaluación 1-14



notamos una merma en el nivel de Excelencia con 46%, y en la última 2-14 el nivel de excelencia es de 62% y el bueno de 54%.

En cuanto al Criterio de **Metodología de la investigación:**

- En Mayo-Agosto 2014 (2-14) los estudiantes alcanzaron el rango de Excelente en un 38%, en el rango de Bueno se obtuvo un 62%. , lo que significa que se mantienen los niveles con relación al cuatrimestre anterior.
- En Enero-Abril 2014 (1-14) Se evidencia una pérdida ya que el 37% de los estudiantes alcanzaron el rango de Excelente, por lo que merma en 59% y el 63% de Bueno.
- En Sept.-Dic. 2013 (3-13) se evidencia un gran avance con el nivel de Excelente al alcanzar un 96%, por lo que el nivel de Bueno es de 4%.
- En Mayo-Agosto 2013 (2-13) los estudiantes alcanzaron el rango de Excelente en un 71%, en el rango de Bueno se obtuvo un 29%.

Se puede evidenciar que en las dos primera muestra de avalúo el índice de estudiantes que lograron la calificación de excelente fue de un 71 y 96% , pero en las dos última hubo una gran pérdida en el rango de excelencia llegando a 37% y 38% respectivamente.

En el Criterio las **Fuentes de Información:**

- En Mayo-Agosto 2014 (2-14) los estudiantes alcanzaron el rango de Excelente en un 48%, en el rango de Bueno se obtuvo un 52%. Lo que significó una mejora de 2% en el nivel de excelencia.
- En Enero-Abril 2014 (1-14) Se evidencia que se mantiene el mismo nivel del cuatrimestre anterior para los rangos de Excelente y Bueno.
- En Sept.-Dic. 2013 (3-13) se evidencia un descenso en el nivel de Excelente al alcanzar solo un 46% mermando en 25%, por lo que el nivel de Bueno es de 54%.
- En Mayo-Agosto 2013 (2-13) los estudiantes alcanzaron el rango de Excelente en un 71%, en el rango de Bueno se obtuvo un 29%.

Se puede evidenciar un proceso de mejora en los grados de rigurosidad en las evaluaciones realizadas por los docentes, en la primera muestra de avalúo el índice de estudiantes que lograron la calificación de excelente fue de un 71%, en la segunda muestra el rango de Excelente mermó en un 25%, en la tercera muestra se mantiene y en la actualidad (2-14) se obtiene una mejora de un 2% en el rango de Excelente.

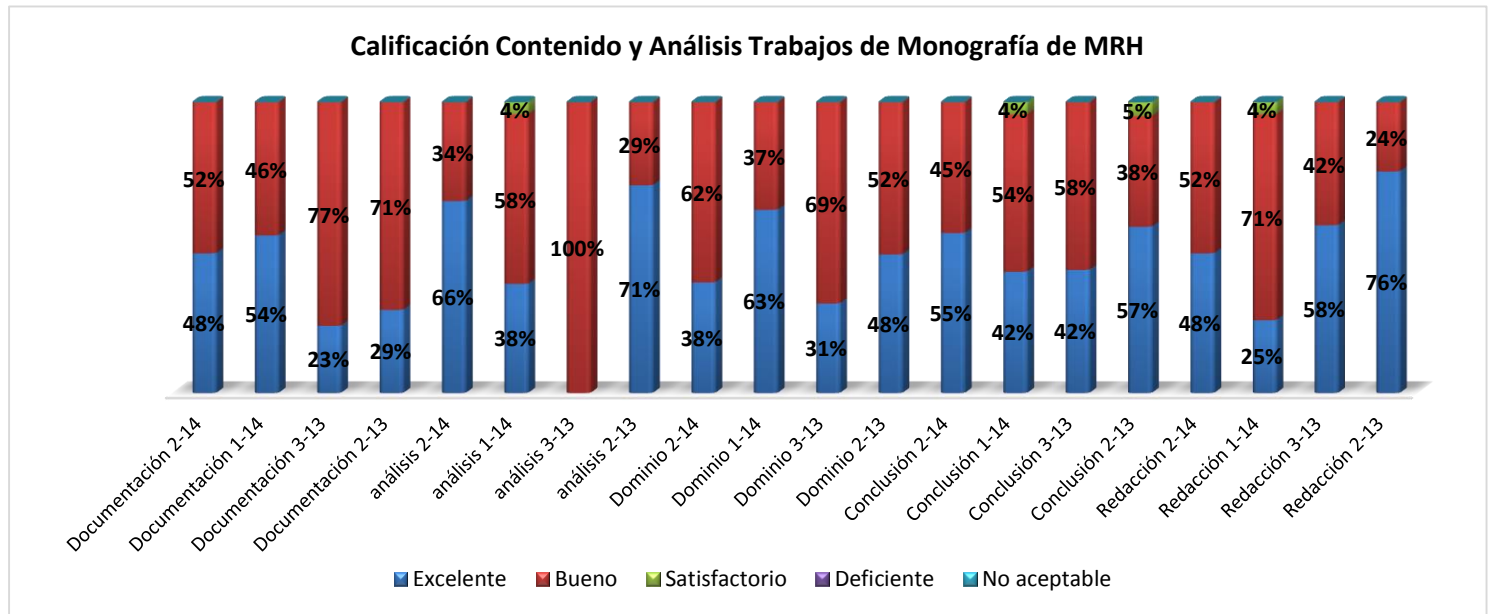
En el Criterio de las **Referencias:**

- En Mayo-Agosto 2014 (2-14) los estudiantes alcanzaron el rango de Excelente en un 41%, en el rango de Bueno se obtuvo un 59%. El resultado indica una pequeña pérdida de 13% en el rango de Excelente.
- En Enero-Abril 2014 (1-14) el 54% de los estudiantes alcanzaron el rango de Excelente y el 46% de satisfactorio. Se evidencia un 4% en el aumento de la excelencia.
- En Sept.-Dic. 2013 (3-13) se evidencia un avance con relación al cuatrimestre anterior en el nivel de Excelente al alcanzar un 50%, por lo que el nivel de Bueno es de 50%.
- En Mayo-Agosto 2013 (2-13) los estudiantes alcanzaron el rango de Excelente en un 33%, en el rango de Bueno se obtuvo un 67%.



Se puede evidenciar un proceso de mejora en los grados de rigurosidad en las evaluaciones realizadas por los docentes, en la primera muestra de avalúo el índice de estudiantes que lograron la calificación de excelente fue de un porcentaje de 33%, en la segunda muestra alcanzó un 50% en excelente, ganando un 17%, en la tercera muestra se puede evidenciar que los estudiantes han respondidos a los criterios de rigurosidad establecidos continuando el incremento del grado de estudiantes de excelencia a un 54%, y en la cuarta muestra en un 13% el nivel de excelencia.

Gráfico 5 MRH



Nomenclatura: Mayo-Agosto 2014 (2-14) Enero-Abril 2014 (1-14) Sept.-Dic. 2013 (3-13) Mayo-Agosto 2013 (2-13)

En cuanto al Criterio de **Documentación:**

- En Mayo-Agosto 2014 (2-14) los estudiantes alcanzaron el rango de Excelente en un 48%, en el rango de Bueno se obtuvo un 52%. Lo que representa una pérdida de 6% en excelencia.
- En Enero-Abril 2014 (1-14) Se evidencia que el 54% de los estudiantes alcanzaron el rango de Excelente y el 46% de Bueno. Esta valoración significa un crecimiento de mejoría en un 31% del nivel excelente.
- En Sept.-Dic. 2013 (3-13) se evidencia una merma de un 6% en el nivel de Excelente al alcanzar un 23%, por lo que el nivel de Bueno es de 77%.
- En Mayo-Agosto 2013 (2-13) los estudiantes alcanzaron el rango de Excelente en un 29%, en el rango de Bueno se obtuvo un 71%.

Se puede evidenciar un proceso de mejora en los grados de rigurosidad en las evaluaciones realizadas por los docentes, en la primera muestra de avalúo el índice de estudiantes que lograron la calificación de excelente fue de un 29%, en la segunda muestra el rango de excelente disminuyó en un 6%, en la tercera muestra incrementó la calificación de excelente en 31% de los maestrantes, en esta cuarta muestra se puede evidenciar que hubo una merma en el nivel de excelencia en un 6% quedando en un 48%, por lo que es satisfactorio.



En cuanto al Criterio de **Análisis**:

- En Mayo-Agosto 2014 (2-14) los estudiantes alcanzaron el rango de Excelente en un 66%, en el rango de Bueno se obtuvo un 34%. Resultando un 28% de crecimiento en la excelencia.
- En Enero-Abril 2014 (1-14) el 38% de los estudiantes alcanzaron el rango de Excelente, el 58% de Bueno y 4% en satisfactorio. A pesar de haber de estar en el nivel de satisfactorio, aparece de nuevo el nivel de excelencia.
- En Sept.-Dic. 2013 (3-13) se evidencia que no hubo nivel de Excelente al alcanzar un 0%, por lo que el nivel de Bueno es de 100%, por lo que visualizamos una gran pérdida en la excelencia de un 71%.
- En Mayo-Agosto 2013 (2-13) los estudiantes alcanzaron el rango de Excelente en un 71%, en el rango de Bueno se obtuvo un 29%.

Se puede evidenciar un proceso de mejora en los grados de rigurosidad en las evaluaciones realizadas por los docentes, en la primera muestra de avalúo el índice de estudiantes que lograron la calificación de excelente fue de un 71%, en la segunda muestra el rango en excelente disminuyó significativamente la calificación de excelente en un 71% de los maestrantes quedando en 0%, de un 71%, en la tercera muestra el nivel de Excelencia se eleva en 38% y en la cuarta muestra que el nivel de excelencia alcanza el 66%, mejorando en 28% con relación a la muestra anterior.

Las mediciones del Criterio del **Dominio del Contenido** del perfil del egresado:

- En Mayo-Agosto 2014 (2-14) los estudiantes alcanzaron el rango de Excelente en un 38%, en el rango de Bueno se obtuvo un 62%. Se puede observar un descenso significativo de 25% en la excelencia.
- En Enero-Abril 2014 (1-14) el 63% de los estudiantes alcanzaron el rango de Excelente y el 37% de Bueno. En comparación con el nivel anterior, se observa un crecimiento de 32% en excelencia.
- En Sept.-Dic. 2013 (3-13) se evidencia un disminuyo el nivel de Excelente al alcanzar un 31%, por lo que el nivel de Bueno es de 69%.
- En Mayo-Agosto 2013 (2-13) los estudiantes alcanzaron el rango de Excelente en un 48%, en el rango de Bueno se obtuvo un 52%.

Se puede evidenciar un proceso de mejora en los grados de rigurosidad en las evaluaciones realizadas por los docentes, en la primera muestra de avalúo el índice de estudiantes que lograron la calificación de excelente fue de un 48%, en la segunda muestra el rango de excelente fué de 31%, para una gran pérdida de 17%, en la tercera muestra alcanzo 63% de excelente, en la cuarta muestra presenta una disminución en el nivel de excelencia de un 25% con relación a la anterior, llegando a un 38%. El nivel de dominio con excepción de la evaluación tres, presenta evaluaciones más o menos estables.

En cuanto al Criterio de **Conclusión**:

- En Mayo-Agosto 2014 (2-14) los estudiantes alcanzaron el rango de Excelente en un 55%, en el rango de Bueno se obtuvo un 45%. Las valoraciones de excelencia se mantienen, variando en un 13% de incremento con relación a la muestra anterior y desaparece el rango de satisfactorio.
- En Enero-Abril 2014 (1-14) el 42% de los estudiantes alcanzaron el rango de Excelente y el 54% de Bueno. En esta medición se observa que el nivel de excelencia se mantiene, no obstante aparece un 4% en satisfactorio.



- En Sept.-Dic. 2013 (3-13) se evidencia un disminuyo el nivel de Excelente al alcanzar un 42%, por lo que el nivel de Bueno es de 58%.
- En Mayo-Agosto 2013 (2-13) los estudiantes alcanzaron el rango de Excelente en un 57%, en el rango de Bueno se obtuvo un 38% y 5% en satisfactorio.

Se puede evidenciar un proceso de mejora en los grados de rigurosidad en las evaluaciones realizadas por los docentes, en la primera muestra de avalúo el índice de estudiantes que lograron la calificación de excelente fue de un 57%, en la segunda y tercera muestra el rango en excelente es de un 42, en la cuarta muestra el nivel de Excelencia se incrementa en 13% llegando a un 55%.

En el Criterio de **Redacción y Estilo:**

- En Mayo-Agosto 2014 (2-14) los estudiantes alcanzaron el rango de Excelente en un 48%, en el rango de Bueno se obtuvo un 52%. Resultando un crecimiento de 23% en el rango de Excelente.
- En Enero-Abril 2014 (1-14) el 25% de los estudiantes alcanzaron el rango de Excelente un 33% menos que el periodo anterior, en el rango de Bueno un 71% y aparece un 4% en el nivel de satisfactorio.
- En Sept.-Dic. 2013 (3-13) se evidencia un disminuyo el nivel de Excelente al alcanzar un 58%, por lo que el nivel de Bueno es de 42%.
- En Mayo-Agosto 2013 (2-13) los estudiantes alcanzaron el rango de Excelente en un 76%, en el rango de Bueno se obtuvo un 24%.

Se puede evidenciar un proceso de mejora en los grados de rigurosidad en las evaluaciones realizadas por los docentes, en la primera muestra de avalúo el índice de estudiantes que lograron la calificación de excelente fue de un 76%, en la segunda muestra el rango en excelente de un 58%, mermando en 18%, en la tercera muestra disminuyó en las calificaciones de excelente en un 33% y se pone en 25%, no obstante aparece el nivel satisfactorio en un 4%, pero aun así no es tan significativo, en la cuarta muestra el nivel de excelencia alcanzo un 48%, mostrando un incremento de un 23% con relación a la anterior.



Evaluación cuatrimestral de las rubricas de la MRH

Gráfico 6 MRH

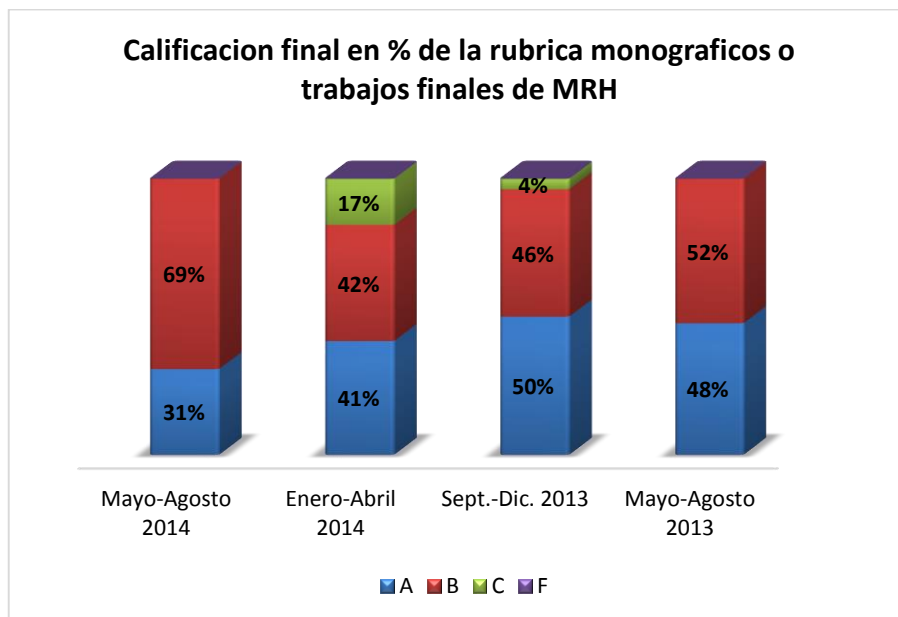


Tabla 2 MRH

A	B	C	F
43%	52%	5%	0%

Los resultados de las calificaciones obtenidas en los cursos Monográficos de MRH que se presentan en la tabla de calificaciones literales, representa el promedio de los valores porcentuales totales obtenidas por los estudiantes en los cuatro (4) periodos evaluados, el 43% de los estudiantes obtuvo calificación de A, el 52% alcanzo calificación B y la calificación mínima en C con un 5%, no hubo alumnos reprobados.



c) Maestría en Gerencia de Productividad (MGP)

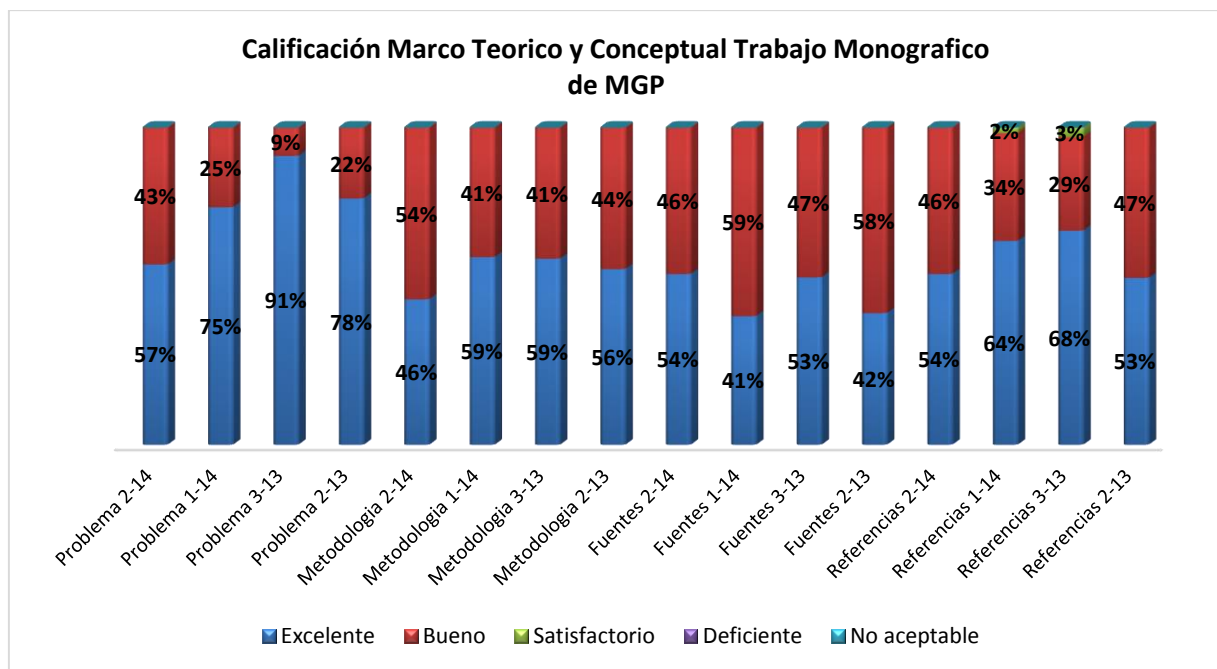
En el cuatrimestre Mayo-Agosto 2014 se evaluaron 63 estudiantes divididos en cuatro grupos de 15, 19, 11 y 18 estudiantes respectivamente.

En el cuatrimestre Enero-Abril 2014 se evaluaron 59 estudiantes divididos en tres grupos de 9, 20 y 30 estudiantes respectivamente.

En el cuatrimestre Sept.-Dic. 2013 se evaluaron 34 estudiantes divididos en 2 grupos de 13 y 31 estudiantes respectivamente, no obstante la docente Ivelisse Compres, no entregó las rúbricas correspondiente a 12 estudiantes.

En el cuatrimestre Mayo-Agosto 2013 se evaluaron 36 estudiantes divididos en tres grupos de 9, 11 y 16 estudiantes respectivamente, no obstante el docente Juan Monegro, no entregó las rúbricas correspondiente a 9 estudiantes.

Gráfico 7 MGP



Nomenclatura: Mayo-Agosto 2014 (2-14) Enero-Abril 2014 (1-14) Sept.-Dic. 2013 (3-13) Mayo-Agosto 2013 (2-13)

Las calificaciones del Criterio Planteamiento del Problema:

- En Mayo-Agosto 2014 (2-14) los estudiantes alcanzaron el rango de Excelente en un 57%, lo que representa una disminución de un 18% con relación al anterior y en el rango de Bueno se obtuvo un 22%.
- En Enero-Abril 2014 (1-14) el 75% de los estudiantes alcanzaron el rango de Excelente, el 25% de Bueno. Se observa una disminución de 16% en excelencia.



- En Sept.-Dic. 2013 (3-13) el 91% de los estudiantes alcanzaron el rango de Excelente y un 9% en Bueno. Esta medición presenta un incremento de 13% en la valoración de excelencia.
- En Mayo-Agosto 2013 (2-13) los estudiantes alcanzaron el rango de Excelente en un 78%, lo que represento más de tres cuartas partes del total y en el rango de Bueno se obtuvo un 22%.

Se puede evidenciar un proceso de mejora en los grados de rigurosidad en las evaluaciones realizadas por los docentes, en la primera muestra de avalúo el índice de estudiantes que lograron la calificación de excelente fue de un 78%, en la segunda muestra el rango incrementó de 13% para obtener un 91%, en la tercera muestra notamos una merma alcanzando el nivel de excelencia de un 75% y en la última mermó en 18% la calificación de excelente llegando a un 57%.

En cuanto al Criterio de **Metodología de la investigación:**

- En Mayo-Agosto 2014 (2-14) los estudiantes alcanzaron el rango de Excelente en un 46%, en el rango de Bueno se obtuvo un 54%, disminuyendo un 13% en excelencia.
- En Enero-Abril 2014 (1-14) el 59% de los estudiantes alcanzaron el rango de Excelente y el 41% de Bueno, lo que representa una igualdad con relación a la evaluación anterior.
- En Sept.-Dic. 2013 (3-13) el 59% de los estudiantes alcanzaron el rango de Excelente, mejorando su posición en un 3%, el 41% alcanzaron en nivel de Bueno.
- En Mayo-Agosto 2013 (2-13) los estudiantes alcanzaron el rango de Excelente en un 56%, en el rango de Bueno se obtuvo un 44%.

Se puede evidenciar que en la primera muestra de avalúo el índice de estudiantes que lograron la calificación de excelente fue de un 56%, en la segunda y tercera muestra los maestrantes obtuvieron un 59%, y en la cuarta se puede evidenciar una disminución de 13% en el nivel de Excelente con relación al cuatrimestre anterior.

En el Criterio las **Fuentes de Información:**

- En Mayo-Agosto 2014 (2-14) los estudiantes alcanzaron el rango de Excelente en un 54%, en el rango de Bueno se obtuvo un 46%. Evidenciando una mejora de 13% en la medición de Excelente.
- En Enero-Abril 2014 (1-14) el 41% de los estudiantes alcanzaron el rango de Excelente y el 59% en Bueno. A pesar de observar una disminución de 12% en excelente, es importante evidenciar que no aparece el nivel de satisfactorio.
- En Sept.-Dic. 2013 (3-13) el 53% de los estudiantes alcanzaron el rango de Excelente, mejorando su posición en un 11%, el 47% alcanzaron en nivel de Bueno.
- En Mayo-Agosto 2013 (2-13) los estudiantes alcanzaron el rango de Excelente en un 42%, en el rango de Bueno se obtuvo un 58%.

En la primera muestra de avalúo el índice de estudiantes que lograron la calificación de excelente fue de un 42%, en la segunda muestra un aumento de un 11%, en la tercera muestra el rango de excelente mermó en un 12%, y en la última se puede evidenciar una ganancia de 13% en nivel de Excelente con relación al cuatrimestre anterior.

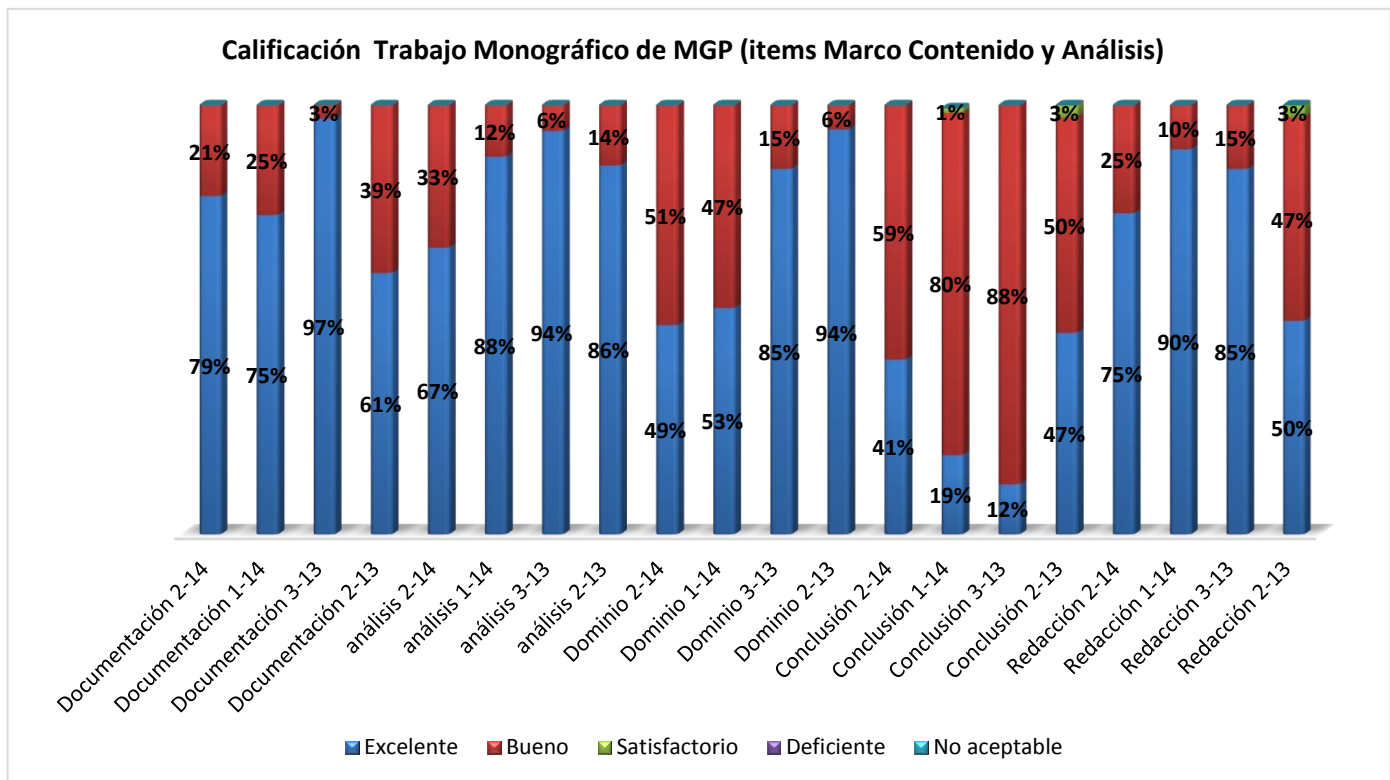


En el Criterio de las **Referencias:**

- En Mayo-Agosto 2014 (2-14) los estudiantes alcanzaron el rango de Excelente en un 54%, en el rango de Bueno se obtuvo un 46%. Obteniendo una pérdida de 10% en la medición de excelencia.
- En Enero-Abril 2014 (1-14) el 64% de los estudiantes alcanzaron el rango de Excelente disminuyendo en 4% con relación al cuatrimestre anterior, el 34% de Bueno y aparece de nuevo el nivel de satisfactorio con un 2%.
- En Sept.-Dic. 2013 (3-13) el 68% de los estudiantes alcanzaron el rango de Excelente, mejorando su posición en un 15%, el 29% alcanzaron en nivel de Bueno y un 3% en satisfactorio.
- En Mayo-Agosto 2013 (2-13) los estudiantes alcanzaron el rango de Excelente en un 53%, en el rango de Bueno se obtuvo un 47%.

En la primera muestra de avalúo el índice de estudiantes que lograron la calificación de excelente fue de un 53%, en la segunda muestra el rango incrementó en un 15% para alcanzar un 68%, en la tercera muestra una leve disminución en las calificaciones de excelente en un quedando en 64%, en la cuarta muestra se alcanzó en el nivel de excelencia un 54% demostrando la evidencia de una pérdida del 10% con relación al cuatrimestre anterior.

Gráfico 8 MGP



Nomenclatura: Mayo-Agosto 2014 (2-14) Enero-Abril 2014 (1-14) Sept.-Dic. 2013 (3-13) Mayo-Agosto 2013 (2-13)



En cuanto al Criterio de **Documentación:**

- En Mayo-Agosto 2014 (2-14) los estudiantes alcanzaron el rango de Excelente en un 79%, en el rango de Bueno se obtuvo un 21%. Evidenciando una mejoría de 4% en la excelencia.
- En Enero-Abril 2014 (1-14) el 75% de los estudiantes alcanzaron el rango de Excelente disminuyendo un 22% con relación al cuatrimestre anterior y el 25% de Bueno.
- En Sept.-Dic. 2013 (3-13) el 97% de los estudiantes alcanzaron el rango de Excelente, mejorando su posición en un 36% y el 3% alcanzó en nivel de Bueno.
- En Mayo-Agosto 2013 (2-13) los estudiantes alcanzaron el rango de Excelente en un 61%, en el rango de Bueno se obtuvo un 39%.

Se puede evidenciar un proceso de mejora en los grados de rigurosidad en las evaluaciones realizadas por los docentes, en la primera muestra de avalúo el índice de estudiantes que lograron la calificación de excelente en un 61%, en la segunda muestra el rango aumento significativamente en el nivel de excelencia con 36% por lo que alcanza el 97%, en la tercera muestra merzó las calificaciones de excelente en un 27% llegando a 75% y en la cuarta muestra se puede evidenciar que los estudiantes han respondido a los criterios de rigurosidad establecidos continuando con alto nivel con un 79%, incrementando en 4% con relación a la evaluación anterior.

En cuanto al Criterio de **Análisis:**

- En Mayo-Agosto 2014 (2-14) los estudiantes alcanzaron el rango de Excelente en un 67%, lo que evidencia una disminución de un 21% y en el rango de Bueno se obtuvo un 33%.
- En Enero-Abril 2014 (1-14) el 88% de los estudiantes alcanzaron el rango de Excelente con una merma no significativa de 6% y el 12% de Bueno, además no tiene la valoración de satisfactorio.
- En Sept.-Dic. 2013 (3-13) el 94% de los estudiantes alcanzaron el rango de Excelente, mejorando su posición en un 8% y el 6% alcanzó en nivel de Bueno.
- En Mayo-Agosto 2013 (2-13) los estudiantes alcanzaron el rango de Excelente en un 86%, y en el rango de Bueno se obtuvo un 14%.

Se puede evidenciar un proceso de mejora en los grados de rigurosidad en las evaluaciones realizadas por los docentes, en la primera muestra de avalúo el índice de estudiantes que lograron la calificación de excelente fue de un 86%, en la segunda muestra el rango en excelente de un 94% mostrando un aumento de 8%, en la tercera muestra una disminución en la calificación de excelente llegando a un 88% de los maestrantes y en la cuarta muestra se puede evidenciar que los estudiantes han respondidos a los criterios de rigurosidad establecidos alcanzado en excelencia un 67%, pero aun así merzó en un 21% con relación a la tercera medición.

Las mediciones del Criterio del **Dominio del Contenido** del perfil del egresado:

- En Mayo-Agosto 2014 (2-14) los estudiantes alcanzaron el rango de Excelente en un 49%, obteniendo una disminución de 4%; en el rango de Bueno se obtuvo un 51%. Estas mediciones alcanzan niveles semejantes a la muestra anterior.
- En Enero-Abril 2014 (1-14) el 53% de los estudiantes alcanzaron el rango de Excelente, el 47% en Bueno. Se obtiene una disminución de 32% en excelente.
- En Sept.-Dic. 2013 (3-13) el 85% de los estudiantes alcanzaron el rango de Excelente, mermando su posición en un 9% y el 15% alcanzaron en nivel de Bueno.



- En Mayo-Agosto 2013 (2-13) los estudiantes alcanzaron el rango de Excelente en un 94%, obteniendo un crecimiento de 12%; en el rango de Bueno se obtuvo un 6%.

Se puede evidenciar un proceso de mejora en los grados de rigurosidad en las evaluaciones realizadas por los docentes, en la primera muestra de avalúo el índice de estudiantes que lograron la calificación de excelente fue de un 94%, en la segunda muestra el rango en excelente de un 85% mermando en 9%, en la tercera muestra alcanzo el 53% de excelente, en la cuarta muestra excelencia alcanza un 49%; por lo que se puede evidenciar que los estudiantes han respondidos a los criterios de rigurosidad establecidos ya que el renglón de excelente se mantiene bajando pero con niveles de alto a medio.

En cuanto al Criterio de **Conclusión:**

- En Mayo-Agosto 2014 (2-14) los estudiantes alcanzaron el rango de Excelente en un 41%, recuperando así un 22% sobre la valoración anterior y en el rango de Bueno se obtuvo un 59%.
- En Enero-Abril 2014 (1-14) solo el 19% de los estudiantes alcanzaron el rango de Excelente, por lo que se evidencia un aumento de 7%, el 80% de Bueno y el 1% en satisfactorio.
- En Sept.-Dic. 2013 (3-13) el 12% de los estudiantes alcanzaron el rango de Excelente, mejorando su posición en un 35% y el 88% alcanzó en nivel de Bueno.
- En Mayo-Agosto 2013 (2-13) los estudiantes alcanzaron el rango de Excelente en un 47%, en el rango de Bueno se obtuvo un 50% y el nivel de satisfactorio con un 3%.

Se puede evidenciar un proceso de mejora en los grados de rigurosidad en las evaluaciones realizadas por los docentes, en la primera muestra de avalúo el índice de estudiantes que lograron la calificación de excelente fue de un 47%, en la segunda muestra el rango en excelente fue de un 12% mostrando una disminución significativa de 35%, en la tercera muestra una incremento de 7%, alcanzando un 19% de los maestrantes y en la cuarta muestra se puede evidenciar que aumentó en un 22% alcanzando el 41% el grado de excelencia. La evaluación de este renglón se muestra muy accidentado en la excelencia, ya que en ninguna evaluación se logró sobrepasar el nivel medio de 50%, y el nivel satisfactorio aparece en la primera y tercera evaluación.

En el Criterio de **Redacción y Estilo:**

- En Mayo-Agosto 2014 (2-14) los estudiantes alcanzaron el rango de Excelente en un 75%, en el rango de Bueno se obtuvo un 25%. Se nota una pérdida de 15% en la excelencia.
- En Enero-Abril 2014 (1-14) el 90% de los estudiantes alcanzaron el rango de Excelente, presentando una mejora de 5% y el 10% en Bueno.
- En Sept.-Dic. 2013 (3-13) el 85% de los estudiantes alcanzaron el rango de Excelente, mejorando su posición en un 35% y el 15% alcanzó en nivel de Bueno.
- En Mayo-Agosto 2013 (2-13) los estudiantes alcanzaron el rango de Excelente en un 50%, en el rango de Bueno se obtuvo un 47% y un 3% en satisfactorio.

Se puede evidenciar un proceso de mejora en los grados de rigurosidad en las evaluaciones realizadas por los docentes, en la primera muestra de avalúo el índice de estudiantes que lograron la calificación de excelente fue de un 50% en la segunda muestra el rango en excelente de un 85%, evidenciando un gran aumento de 35%, en la tercera muestra alcanza el 90% en excelente, en la cuarta muestra se puede evidenciar que los estudiantes han respondidos a los criterios de rigurosidad establecidos alcanzado en



excelencia con un 75%, por lo que se evidencia un incremento constante hasta la tercera muestra, notamos que el nivel de satisfactorio está solo en la primera medición.

Evaluación cuatrimestral de las rubricas de la MGP

Gráfico 9 MGP

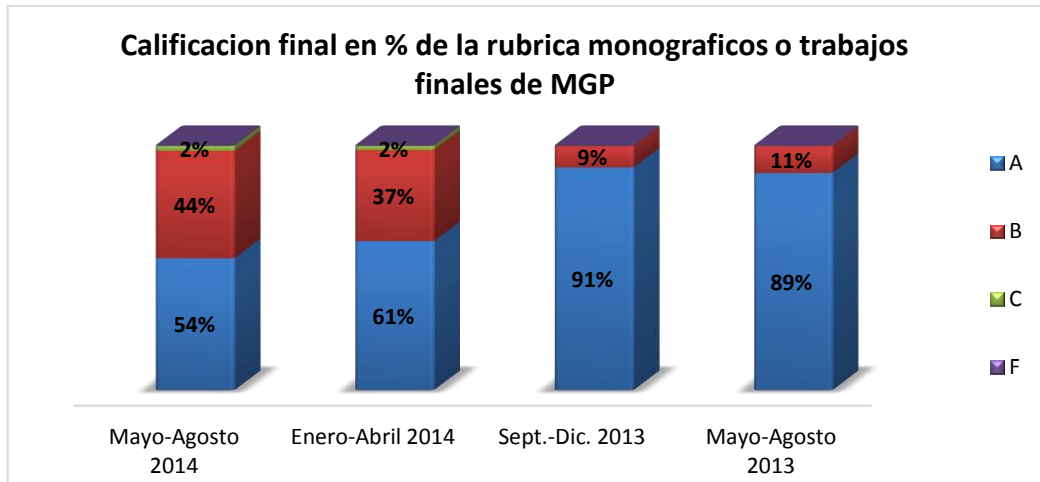


Tabla 3 MGP

A	B	C	F
74%	25%	1%	0%

Los resultados de las calificaciones obtenidas en los cursos Monográficos de la MGP que se presentan en la tabla de calificaciones literales, representa el promedio de los valores porcentuales totales obtenidas por los estudiantes en los cuatro (4) periodos evaluados. El 74%, dos terceras partes de los alumnos evaluados, obtuvo la calificación A, el resto un poco menos de la tercera parte el 25% resulto con calificación B y 1% de la calificación C. No hubo alumnos reprobados.

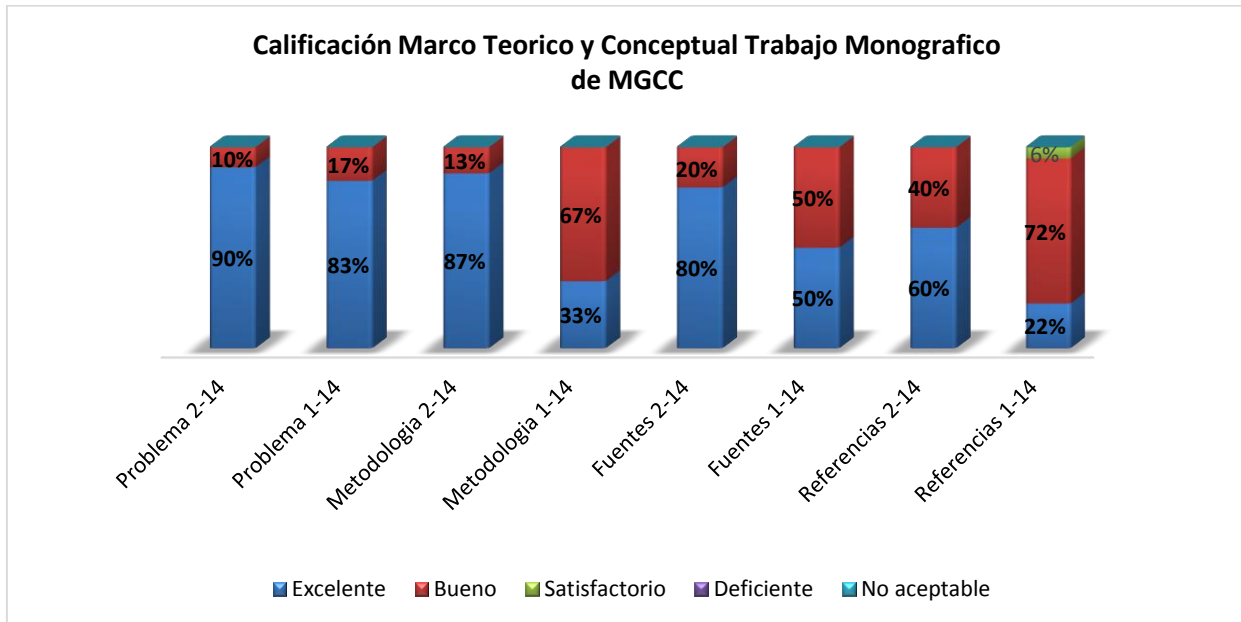


d) Maestría en Gerencia de la Comunicación Corporativa (MGCC)

En el cuatrimestre Mayo-Agosto 2014 se evaluaron 18 estudiantes con un grupo.

En el cuatrimestre Enero-Abril 2014 se evaluaron 30 estudiantes con un grupo.

Gráfico 10 MGC



Nomenclatura: Mayo-Agosto 2014 (2-14) Enero-Abril 2014 (1-14)

Las calificaciones del Criterio Planteamiento del Problema:

- En Mayo-Agosto 2014 (2-14) los estudiantes alcanzaron el rango de Excelente en un 90% y en el rango de Bueno se obtuvo un 10%. Se visualiza una mejora de 7% en el nivel de excelencia.
- En Enero-Abril 2014 (1-14) el 83% de los estudiantes alcanzaron el rango de Excelente, el 17% de Bueno.

Se puede evidenciar un proceso de excelencia alto en ambos periodos, en el planteamiento del problema en los grados de rigurosidad en las evaluaciones realizadas por los docentes.

En cuanto al Criterio de Metodología de la investigación:

- En Mayo-Agosto 2014 (2-14) los estudiantes alcanzaron el rango de Excelente en un 87% y en el rango de Bueno se obtuvo un 13%. Se visualiza una gran mejora de 54% en el nivel de excelencia.
- En Enero-Abril 2014 (1-14) el 33% de los estudiantes alcanzaron el rango de Excelente y el 67% de Bueno.

Se puede evidenciar que en la primera muestra de avalúo el índice de estudiantes que lograron la calificación de excelente fue de un 33% y el 67% de bueno, por lo que en la segunda se destaca el 54% de incremento en el nivel de Excelencia para llegar a un 87%.



En el Criterio las **Fuentes de Información:**

- En Mayo-Agosto 2014 (2-14) los estudiantes alcanzaron el rango de Excelente en un 80% y en el rango de Bueno se obtuvo un 20%. Se visualiza una gran mejora de 30% en el nivel de excelencia.
- En Enero-Abril 2014 (1-14) el 50% de los estudiantes alcanzaron el rango de Excelente y el 50% en Bueno.

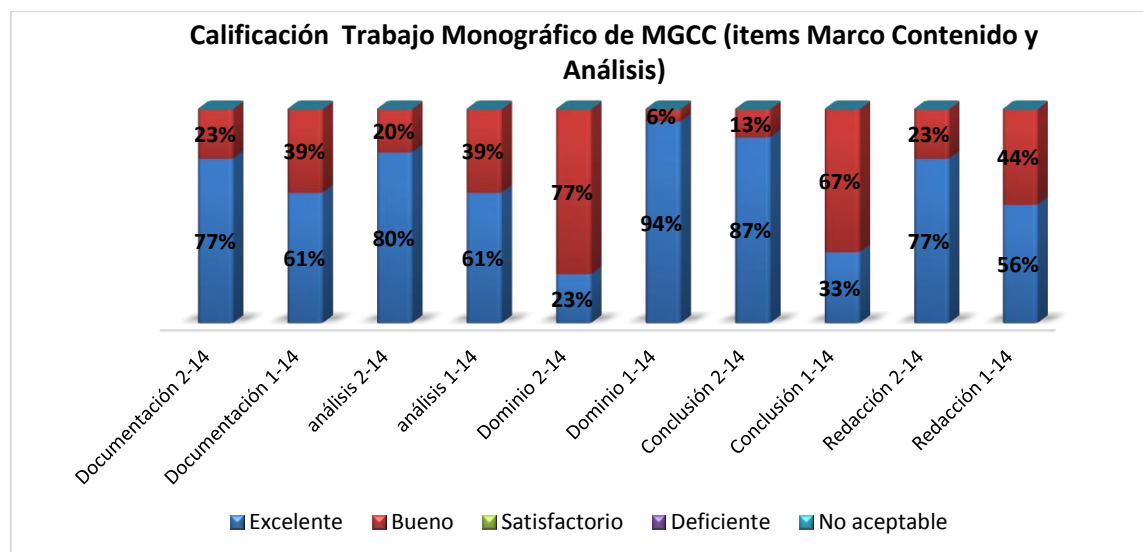
Se puede evidenciar que en la primera muestra de avalúo el índice de estudiantes que lograron la calificación de excelente fue de un 50% y el 50% de bueno, por lo existe un equilibrio en los rangos, no obstante en la segunda muestra se incrementa el nivel en gran escala con 30%, para alcanzar el 80% en el rubro de Excelente.

En el Criterio de las **Referencias:**

- En Mayo-Agosto 2014 (2-14) los estudiantes alcanzaron el rango de Excelente en un 60% y en el rango de Bueno se obtuvo un 40%. Se visualiza una gran mejora de 38% en el nivel de excelencia.
- En Enero-Abril 2014 (1-14) el 22% de los estudiantes alcanzaron el rango de Excelente, el 72% en Bueno y 6% en el nivel de satisfactorio.

Se puede evidenciar que en la primera muestra de avalúo el índice de estudiantes que lograron la calificación de excelente fue de un 22% y el 72% de bueno, por lo que el nivel está de forma parcial hacia el nivel de bueno, no obstante hay un 6% en satisfactorio. En la segunda muestra se evidencia un gran crecimiento en el nivel de Excelente con un 38%, para alcanzar el 60%

Gráfico 11 MGCC



Nomenclatura: Mayo-Agosto 2014 (2-14) Enero-Abril 2014 (1-14)

En cuanto al Criterio de **Documentación:**

- En Mayo-Agosto 2014 (2-14) los estudiantes alcanzaron el rango de Excelente en un 77% y en el rango de Bueno se obtuvo un 23%. Se visualiza una mejora de 16% en el nivel de excelencia.



- En Enero-Abril 2014 (1-14) el 61% de los estudiantes alcanzaron el rango de Excelente y el 39% en Bueno.

Se puede evidenciar que en la primera muestra de avalúo el índice de estudiantes que lograron la calificación de excelente fue de un 61% y el 39% de bueno, por lo que está en un alto nivel, no obstante en la segunda muestra se incrementa en 16% el nivel de excelencia.

En cuanto al Criterio de **Análisis:**

- En Mayo-Agosto 2014 (2-14) los estudiantes alcanzaron el rango de Excelente en un 80% y en el rango de Bueno se obtuvo un 20%. Se visualiza una gran mejora de 19% en el nivel de excelencia.
- En Enero-Abril 2014 (1-14) el 61% de los estudiantes alcanzaron el rango de Excelente y el 39% en Bueno.

Se puede evidenciar que en la primera muestra de avalúo el índice de estudiantes que lograron la calificación de excelente fue de un 61% y el 39% de bueno, por lo que está en un alto nivel, no obstante en la segunda muestra se incrementa en 19% el nivel de excelencia.

Las mediciones del Criterio del **Dominio del Contenido** del perfil del egresado:

- En Mayo-Agosto 2014 (2-14) los estudiantes alcanzaron el rango de Excelente en un 23% y en el rango de Bueno se obtuvo un 77%. Se visualiza una gran pérdida de 71% en el nivel de excelencia.
- En Enero-Abril 2014 (1-14) el 94% de los estudiantes alcanzaron el rango de Excelente y el 6% en Bueno.

Se puede evidenciar que en la primera muestra de avalúo el índice de estudiantes que lograron la calificación de excelente fue de un 94% y el 6% de bueno, por lo que está en un muy alto nivel. En el segundo periodo mermó significativamente el nivel de Excelencia en un 71%, para ubicarse en 23%.

En cuanto al Criterio de **Conclusión:**

- En Mayo-Agosto 2014 (2-14) los estudiantes alcanzaron el rango de Excelente en un 87% y en el rango de Bueno se obtuvo un 13%. Se visualiza una gran mejora de 54% en el nivel de excelencia.
- En Enero-Abril 2014 (1-14) el 33% de los estudiantes alcanzaron el rango de Excelente y el 67% en Bueno.

Se puede evidenciar que en la primera muestra de avalúo el índice de estudiantes que lograron la calificación de excelente fue de un 33% y el 67% de bueno, por lo que está en un buen nivel. En el segundo periodo incrementó significativamente el nivel de Excelencia en un 54%, para ubicarse en 87%.

En el Criterio de **Redacción y Estilo:**

- En Mayo-Agosto 2014 (2-14) los estudiantes alcanzaron el rango de Excelente en un 77% y en el rango de Bueno se obtuvo un 23%. Se visualiza una gran mejora de 21% en el nivel de excelencia.
- En Enero-Abril 2014 (1-14) el 56% de los estudiantes alcanzaron el rango de Excelente y el 44% en Bueno.



Se puede evidenciar que en la primera muestra de avalúo el índice de estudiantes que lograron la calificación de excelente fue de un 56% y el 44% de bueno, por lo que está en un muy buen nivel. En el segundo periodo incrementó el nivel de Excelencia en un 21%, para ubicarse en 77%.

Evaluación cuatrimestral de las rubricas de la MGCC

Gráfico 12 MGCC

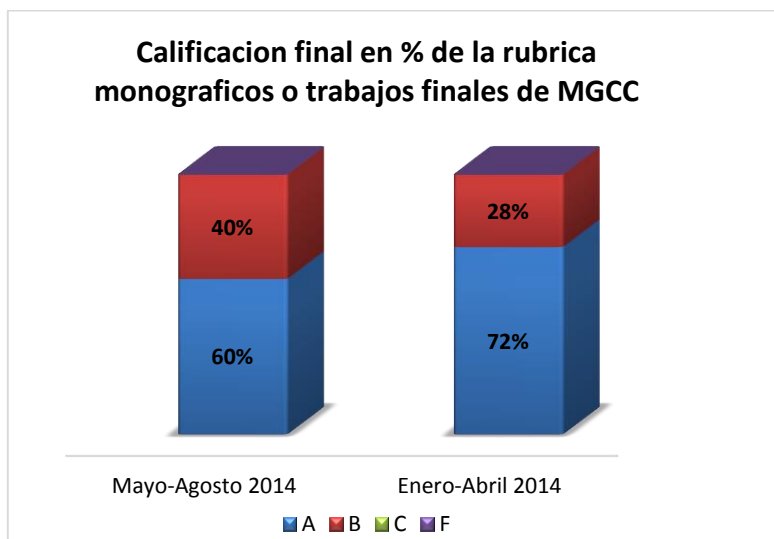


Tabla 4 MGC

A	B	C	F
66%	34%	0%	0%

Los resultados de las calificaciones obtenidas en los cursos Monográficos de la MGCC que se presentan en la tabla de calificaciones literales, representa el promedio de los valores porcentuales totales obtenidas por los estudiantes en el primer periodo evaluado. El 66%, dos terceras partes de los alumnos evaluados, obtuvo la calificación A, el resto de la tercera parte el 34% resulto con calificación B, no hubo calificación C, ni alumnos reprobados.

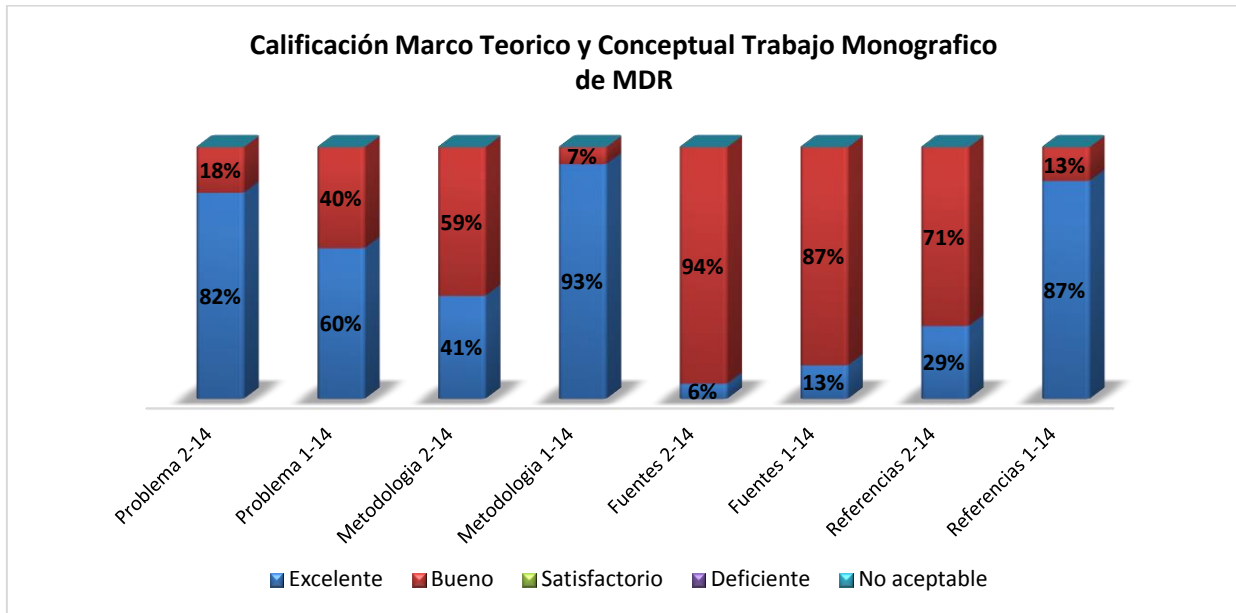


e) Maestría en Dirección Comercial (MDR)

En el cuatrimestre Mayo-Agosto 2014 se evaluaron 17 estudiantes con un grupo.

En el cuatrimestre Enero-Abril 2014 se evaluaron 15 estudiantes con un grupo.

Gráfico 13 MDR



Nomenclatura: Mayo-Agosto 2014 (2-14) Enero-Abril 2014 (1-14)

Las calificaciones del Criterio Planteamiento del Problema:

- En Mayo-Agosto 2014 (2-14) los estudiantes alcanzaron el rango de Excelente en un 82% y en el rango de Bueno se obtuvo un 18%. Se visualiza una gran mejora de 22% en el nivel de excelencia.
- En Enero-Abril 2014 (1-14) el 60% de los estudiantes alcanzaron el rango de Excelente, el 40% de Bueno.

Se puede evidenciar un proceso de inicio de excelencia alto en el planteamiento del problema en los grados de rigurosidad en las evaluaciones realizadas por los docentes. En el segundo periodo incrementó el nivel de Excelencia en un 22%, para ubicarse en 82%.

En cuanto al Criterio de Metodología de la investigación:

- En Mayo-Agosto 2014 (2-14) los estudiantes alcanzaron el rango de Excelente en un 41% y en el rango de Bueno se obtuvo un 59%. Se visualiza una gran des mejora de 52% en el nivel de excelencia.
- En Enero-Abril 2014 (1-14) el 93% de los estudiantes alcanzaron el rango de Excelente y el 7% de Bueno.



Se puede evidenciar que en la primera muestra de avalúo el índice de estudiantes que lograron la calificación de excelente fue de un 93% y el 7% de bueno, por lo que está en un muy alto nivel. En el segundo periodo mermó significativamente el nivel de Excelencia en un 52%, para ubicarse en 93%.

En el Criterio las Fuentes de Información:

- En Mayo-Agosto 2014 (2-14) los estudiantes alcanzaron el rango de Excelente en un 6% y en el rango de Bueno se obtuvo un 94%. Se visualiza una merma de 7% en el nivel de excelencia.
- En Enero-Abril 2014 (1-14) el 13% de los estudiantes alcanzaron el rango de Excelente y el 87% en Bueno.

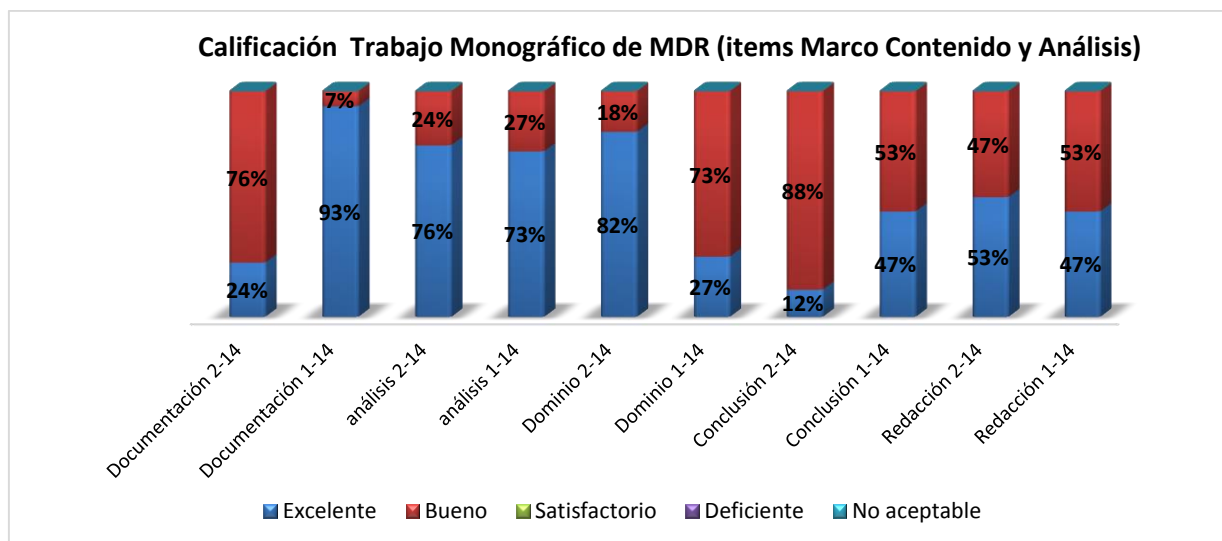
Se puede evidenciar que en la primera muestra de avalúo el índice de estudiantes que lograron la calificación de excelente fue de un 13% y el 87% de bueno, por lo que el nivel está de forma parcializada hacia el nivel de bueno. En el segundo disminuyó el nivel de Excelencia en un 7%, para ubicarse en 6%, por lo que necesita un plan de acción que contribuya a fortalecer las Fuentes de Información.

En el Criterio de las Referencias:

- En Mayo-Agosto 2014 (2-14) los estudiantes alcanzaron el rango de Excelente en un 29% y en el rango de Bueno se obtuvo un 71%. Se visualiza una gran disminución de 58% en el nivel de excelencia.
- En Enero-Abril 2014 (1-14) el 87% de los estudiantes alcanzaron el rango de Excelente y el 13% en Bueno.

Se puede evidenciar que en la primera muestra de avalúo el índice de estudiantes que lograron la calificación de excelente fue de un 87% y el 13% de bueno, por lo que está en un muy alto nivel. En el segundo periodo mermó significativamente el nivel de Excelencia en un 58%, para ubicarse en 29%, por lo que necesita un plan de acción que contribuya a fortalecer las Referencias.

Gráfico 14 MDR



Nomenclatura: Mayo-Agosto 2014 (2-14) Enero-Abril 2014 (1-14)



En cuanto al Criterio de **Documentación:**

- En Mayo-Agosto 2014 (2-14) los estudiantes alcanzaron el rango de Excelente en un 24% y en el rango de Bueno se obtuvo un 76%. Se visualiza una gran des mejora de 69% en el nivel de Excelencia.
- En Enero-Abril 2014 (1-14) el 93% de los estudiantes alcanzaron el rango de Excelente y el 7% en Bueno.

Se puede evidenciar que en la primera muestra de avalúo el índice de estudiantes que lograron la calificación de excelente fue de un 93% y el 7% de bueno, por lo que está en un muy alto nivel. En el segundo periodo mermó significativamente el nivel de Excelencia en un 69%, para ubicarse en 24% con relación a la muestra anterior.

En cuanto al Criterio de **Análisis:**

- En Mayo-Agosto 2014 (2-14) los estudiantes alcanzaron el rango de Excelente en un 76% y en el rango de Bueno se obtuvo un 24%. Se visualiza una mejora de 3% en el nivel de excelencia.
- En Enero-Abril 2014 (1-14) el 73% de los estudiantes alcanzaron el rango de Excelente y el 27% en Bueno.

Se puede evidenciar que en la primera muestra de avalúo el índice de estudiantes que lograron la calificación de excelente fue de un 73% y el 27% de bueno, por lo que está en un alto nivel. En el segundo periodo incrementó el nivel de Excelencia en un 3%, para ubicarse en 76% con relación a la muestra anterior.

Las mediciones del Criterio del **Dominio del Contenido** del perfil del egresado:

- En Mayo-Agosto 2014 (2-14) los estudiantes alcanzaron el rango de Excelente en un 82% y en el rango de Bueno se obtuvo un 18%. Se visualiza una gran mejora de 55% en el nivel de Excelencia.
- En Enero-Abril 2014 (1-14) el 27% de los estudiantes alcanzaron el rango de Excelente y el 73% en Bueno.

Se puede evidenciar que en la primera muestra de avalúo el índice de estudiantes que lograron la calificación de Excelente fue de un 27% y el 73% de bueno, por lo que está en un buen nivel. En el segundo periodo incrementó el nivel de Excelencia en un 55%, para ubicarse en 82% con relación a la muestra anterior.

En cuanto al Criterio de **Conclusión:**

- En Mayo-Agosto 2014 (2-14) los estudiantes alcanzaron el rango de Excelente en un 12% y en el rango de Bueno se obtuvo un 88%. Se visualiza una gran disminución de 35% en el nivel de excelencia.
- En Enero-Abril 2014 (1-14) el 47% de los estudiantes alcanzaron el rango de Excelente y el 53% en Bueno.

Se puede evidenciar que en la primera muestra de avalúo el índice de estudiantes que lograron la calificación de excelente fue de un 47% y el 53% de bueno, por lo que está en un nivel bien equilibrado



entre la excelencia y el bueno. En el segundo periodo disminuyó el nivel de Excelencia en un 35%, para ubicarse en 12% con relación a la muestra anterior.

En el Criterio de **Redacción y Estilo:**

- En Mayo-Agosto 2014 (2-14) los estudiantes alcanzaron el rango de Excelente en un 53% y en el rango de Bueno se obtuvo un 47%. Se visualiza una mejora de 6% en el nivel de Excelencia.
- En Enero-Abril 2014 (1-14) el 47% de los estudiantes alcanzaron el rango de Excelente y el 53% en Bueno.

Se puede evidenciar que en la primera muestra de avalúo el índice de estudiantes que lograron la calificación de excelente fue de un 47% y el 53% de bueno, por lo que está en un nivel bien equilibrado entre la excelencia y el bueno. En el segundo periodo incrementó el nivel de Excelencia en un 6%, para ubicarse en 53% con relación a la muestra anterior.

Evaluación cuatrimestral de las rubricas de la MDR

Gráfico 15 MDR

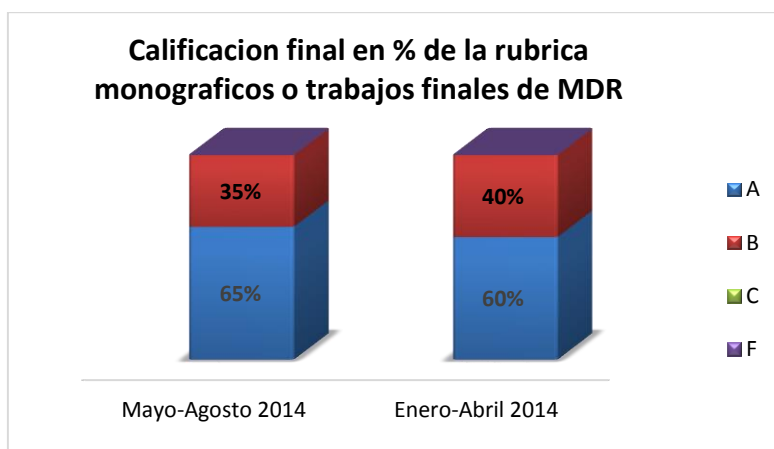


Tabla 5 MDR

A	B	C	F
63%	38%	0%	0%

Los resultados de las calificaciones obtenidas en los cursos Monográficos de la MDC que se presentan en la tabla de calificaciones literales, representa el promedio de los valores porcentuales totales obtenidas por los estudiantes en el primer periodo evaluado. El 63%, un poco menos de dos terceras partes de los alumnos evaluados, obtuvo la calificación A, el resto un poco más de la tercera parte el 38% resulto con calificación B, no hubo calificación C, ni alumnos reprobados.



f) PLAN DE ACCIÓN Simultáneo para todos los programas

Descripción	Responsable	Fecha	Entregable
<p>Reunión con los docentes que se le asigne Investigación Financiera Aplicada, para accionar en el proceso de calificación, ya que mermó bastantes en las ultimas muestras del periodo Enero-Abril 2013, con 54% en el nivel de excelencia, continuando con 24% en Sept. Dic. 2013 y un 6% en mayo-agosto 2014, para una constancia de desmejora.</p>	<p>Coordinador de MAF y Coordinador de Avalúos.</p>	<p>Sept.- Dic. 2014</p>	<p>Los resultados de las rubricas en el cuatrimestre que impartan monográfico.</p>
<p>Reunión con la docente de Ivelisse Compres, para verificar y recomendar fuentes de información de los monográficos de MDR, ya que continúa con un nivel muy bajo en la excelencia, al igual que el cuatrimestre anterior.</p>	<p>Coordinadora de MDR</p>	<p>Sept.- Dic. 2014</p>	<p>Los resultados de las rubricas en el cuatrimestre que impartan monográfico.</p>



Unidad IV. INFORME DE LA AUTOEVALUACIÓN DE LAS COMPETENCIAS PROFESIONALES EN LOS PROGRAMAS DE NEGOCIO DE POSGRADO.

En el proceso de acreditación que está involucrada la UNAPEC se está llevando a cabo un proceso de avalúo de los programas de negocios, a los estudiantes de término de los diferentes programas de negocios en el área de posgrado se les solicita que completen un cuestionario de auto evaluación, con el señalamiento de la importancia de que sean honestos con su apreciación y los comentarios solicitados en relación a su aprovechamiento de la maestría que cursa. El objetivo de aplicar esta herramienta es lograr que los estudiantes alcancen un nivel de excelencia en el dominio del conocimiento, habilidades y actitudes relacionadas al área profesional y a su desenvolvimiento personal. El presente resumen corresponde al análisis de los cuestionarios de auto evaluación de los estudiantes que cursaban su última asignatura en el cuatrimestre Mayo – Agosto 2014.

Tras la aplicación de la encuesta de Autoevaluación de las Competencias Profesionales a los estudiantes que concluyen sus estudios de Negocios de Posgrado podemos decir que el 76% de los estudiantes están satisfechos con el programa cursado, lo que representa una diferencia desde el inicio hasta su finalización de un 4.66 puntos, de la escala del 1 al 10 del programa cursado, siendo la Maestría de Gerencia y Productividad el programa con mayor grado de satisfacción.



a) Maestría en Administración Financiera

Objetivo de la Auto-Evaluación de competencias Profesionales de MAF

Valorar el nivel de cumplimiento con las expectativas de los estudiantes para lograr sobre el 70% de satisfacción general al concluir los estudios de Maestría en Administración Financiera en términos de la declaración del perfil del egresado y de un 75% en las competencias profesionales específicas que debieron desarrollar, como parte de nuestro proceso de continua calidad por los servicios ofrecidos, se busca a través del Cuestionario de Auto-Evaluación de competencias Profesionales.

En la parte A se pregunta: De manera general, favor indicar qué tanto le aportó la Maestría en Administración Financiera para desarrollar las competencias necesarias para comprender, dominar y aplicar, apegados a la ética, el análisis financiero empresarial, la planificación financiera estratégica, tesorería, administración del capital de trabajo, diseño y colocación de instrumentos financieros, administración de portafolios de inversión, funcionamiento de los mercados de capital, valoración de empresas, fusiones, adquisiciones y escisiones, gestión financiera internacional, banca de inversión y cobertura de riesgos financieros a través de instrumentos derivados.

En la parte B se solicita: De manera específica, favor marcar qué tanto le aportó la Maestría para desarrollar una serie de competencias específicas. Esta parte solicita indicar en qué nivel se encontraba previo a cursar la Maestría y en qué nivel terminó al concluir la misma.

Resultados de la Auto-Evaluación de competencias Profesionales de MAF

Tabla No. 1: Relación de estudiantes encuestados

Cuatrimestre	Cantidad de estudiantes	Estudiantes encuestados	% de aplicación
Sept.-Dic. 2011	34	21	62%
Enero-Abril 2012	35	28	80%
Mayo-Agosto 2012	33	31	94%
Sept.-Dic. 2012	33	25	76%
Enero-Abril 2013	30	30	100%
Mayo-Agosto 2013	21	21	100%
Sept.-Dic. 2013	50	50	100%
Mayo-Agosto 2014	36	36	100%

A partir de estos resultados, se hace evidente el éxito de modificar el momento de conseguir las retroalimentaciones de los estudiantes, ya que anteriormente se solicitaba a la entrega del trabajo final en la Escuela de Graduados y a partir de mayo 2012 se les solicitó a todos los estudiantes al inicio de su último cuatrimestre.

De manera general los resultados reflejan que los estudiantes se sienten relativamente satisfechos y poco satisfechos con las competencias adquiridas durante la Maestría en Administración Financiera ya que el 60% indica que cumple y excede con lo esperado; sin embargo, dada situación particular con profesores del recinto de la Extensión Cibao, presenta por primera vez, un nivel de insatisfacción del 40%, ya que indican que el programa estuvo por debajo de lo esperado. Situación que fue tratada con visitas periódicas



y reforzamientos gratuitos de las asignaturas que concluyeron con lagunas. El resultado de manera específica se puede apreciar en la Tabla No. 2 mostrada a continuación.

Tabla No. 2: Resumen de cumplimiento con las expectativas

Pregunta A	Excede significativamente con lo esperado	Excede lo esperado	Cumple con lo esperado	Por debajo de lo esperado	No cumple con lo esperado
Cantidad	1	4	24	6	1
Satisfacción	3%	11%	67%	16%	3%
Acumulado	3%	14%	81%	97%	100%

En las preguntas de la sección B, se consigna un criterio para valorar los resultados, el cual corresponde a el porcentaje de mejoría que representa el resultado del nivel de concluir menos el nivel de inicio, entre la diferencia existente por el máximo valor de (10) menos el nivel de inicio = (nivel de concluir – nivel de inicio) / (10 – nivel de inicio). Este criterio porcentual es un indicador complementario al anterior que permitirá valorar el porcentaje logrado del desarrollo potencial probable a partir de las competencias iniciales.

Escala de rango para valorar el porcentaje de mejoría

- 80 a 100 Muy satisfactorio
- 70 a 79 Satisfactorio
- 60 a 69 Aceptable
- 59 a 0 Inaceptable

Tabla No. 3: Resumen desarrollo competencias

B. Aporte de la Maestría en Administración Financiera para desarrollar las siguientes competencias específicas	Nivel de Inicio	Nivel al Concluir	Diferencia	%
1. Análisis y toma de decisiones aplicando las herramientas, técnicas analíticas y modelos económicos financieros para el análisis financiero empresarial.	4.44	7.75	3.31	60%
2. Análisis y evaluación de las variables de las diferentes alternativas de inversión y financiamiento para la toma de decisiones, así como evaluación financiera de los planes de negocios.	3.75	7.94	4.19	67%
3. Identificación de las alternativas de sistemas de gestión de información para el apoyo de la toma de decisiones financieras y desarrolla modelos financieros automatizados.	3.53	7.39	3.86	60%
4. Diseño y creación de instrumentos financieros, así como e identificar los riesgos y rentabilidad de los diferentes títulos-valores de los mercados financieros y valoración del uso de derivados financieros para la mitigación de riesgos.	3.19	7.72	4.53	67%
5. Creación, análisis y administración de los portafolios de inversión.	2.25	7.17	4.92	63%
6. Planificación y presupuesto financiero aplicando las herramientas y técnicas adecuadas que le permitan identificar oportunidades de inversión y financiamiento.	3.75	7.89	4.14	66%
7. Gestión de las finanzas en el contexto internacional en los aspectos de tasa de interés, tipos de cambio y las operaciones de los mercados de crédito, de divisas, de acciones y bonos a nivel internacional.	2.97	7.86	4.89	70%
8. Valoración de negocios, fusiones, adquisiciones y escisiones de empresas, así como de la estructuración de su capital.	3.11	7.86	4.75	69%



B. Aporte de la Maestría en Administración Financiera para desarrollar las siguientes competencias específicas	Nivel de Inicio	Nivel al Concluir	Diferencia	%
9. Actitud científica y proactiva en la búsqueda del conocimiento dirigida hacia la investigación en finanzas que promueva su profundización dentro de su propia práctica profesional.	3.97	8.36	4.39	73%
10. Actitud propositiva en cuanto al análisis, modificaciones y actualizaciones de procesos financieros.	4.14	8.22	4.08	70%
11. Actitud confiada en su gestión financiera, dado su fundamento teórico, práctico y metodológico.	3.94	8.08	4.14	68%
12. Actitud crítica y analítica en el manejo y uso de los recursos tecnológicos aplicados a la gestión de las finanzas.	3.75	8.08	4.33	69%
13. Comportamiento flexible, abierto, y consciente, de cara a los cambios que se producen durante el proceso de desarrollo en el que está inmerso el país	3.72	8.06	4.33	69%
14. Actitud proactiva para los trabajos en grupos e incorporación a labores multidisciplinarias.	4.39	8.06	3.67	65%
15. Comportamiento ético y cumplimiento de la responsabilidad social en el ejercicio de su profesión apejándose a las normas financieras nacionales e internacionales.	5.42	8.86	3.44	75%
Promedio	3.76	7.95	4.20	67%

El nivel promedio de porcentaje de mejora del aprendizaje es de un 67%, en el tema de desarrollo de competencias, habilidades y conocimiento, por lo que se encuentra en el nivel de aceptable e incrementando un 6% con relación al informe anterior que estaba en 61%. Las preguntas con el menor nivel de porcentaje de mejora del aprendizaje se encuentran ubicadas en el nivel de aceptable, por tanto necesitan de un plan de acción para mejorar el resultado en el aprendizaje de los estudiantes, las cuales corresponden a los puntos 1 y 3 según detalle:

1. Análisis y toma de decisiones aplicando las herramientas, técnicas analíticas y modelos económicos financieros para el análisis financiero empresarial.

3. Identificación de las alternativas de sistemas de gestión de información para el apoyo de la toma de decisiones financieras y desarrolla modelos financieros automatizados.

A nivel general de resultados finales, el nivel de conclusión del punto 3 muestra un promedio general de logro específico inferior a 7.5 puntos, el mínimo requerido para aprobar, con el siguiente detalle:

3. Identificación de las alternativas de sistemas de gestión de información para el apoyo de la toma de decisiones financieras y desarrolla modelos financieros automatizados.

Como se puede observar, se repite el punto 3 relacionado a los Sistemas de Información, situación que se ha solucionado al ofertar en el programa revisado una asignatura particular al respecto, falta un año para que esto se refleje en los resultados. En la Tabla No. 4 se resumen los planes de acción específicos con cada parte de las preguntas.



Tabla No.4: Comparativa de los resultados en los cuatrimestres Mayo – Agosto 2014, Septiembre – Diciembre 2013 y Mayo – Agosto 2013

B. Aporte de la Maestría en Administración Financiera para desarrollar las siguientes competencias específicas	Mayo – Agosto 2014				Enero – Abril 2014				Septiembre-Diciembre 2013				Mayo – Agosto 2013			
	Nivel de Inicio	Nivel al Concluir	Diferencia	% mejora aprendizaje	Nivel de Inicio	Nivel al Concluir	Diferencia	% mejora aprendizaje	Nivel de Inicio	Nivel al Concluir	Diferencia	% mejora aprendizaje	Nivel de Inicio	Nivel al Concluir	Diferencia	% mejora aprendizaje
1. Análisis y toma de decisiones aplicando las herramientas, técnicas analíticas y modelos económicos financieros para el análisis financiero empresarial.	4.44	7.75	3.31	60%					3.74	7.64	3.90	62%	3.43	8.10	4.67	71%
2. Análisis y evaluación de las variables de las diferentes alternativas de inversión y financiamiento para la toma de decisiones, así como evaluación financiera de los planes de negocios.	3.75	7.94	4.19	67%					2.98	7.20	4.22	60%	2.62	7.90	5.29	72%
3. Identificación de las alternativas de sistemas de gestión de información para el apoyo de la toma de decisiones financieras y desarrolla modelos financieros automatizados.	3.53	7.39	3.86	60%					3.80	7.08	3.28	53%	2.71	7.10	4.38	60%
4. Diseño y creación de instrumentos financieros, así como e identificar los riesgos y rentabilidad de los diferentes títulos-valores de los mercados financieros y valoración del uso de derivados financieros para la mitigación de riesgos.	3.19	7.72	4.53	67%					2.70	6.78	4.08	56%	1.95	7.24	5.29	66%
5. Creación, análisis y administración de los portafolios de inversión.	2.25	7.17	4.92	63%					2.66	7.04	4.38	60%	2.76	7.76	5.00	69%
6. Planificación y presupuesto financiero aplicando las herramientas y técnicas adecuadas que le permitan identificar oportunidades de inversión y financiamiento.	3.75	7.89	4.14	66%					3.30	7.02	3.72	56%	2.90	7.86	4.95	70%
7. Uso de instrumentos y herramientas necesarios para el análisis de la información económico-financiera y de los aspectos más relevantes de las teorías financieras mediante el uso de las técnicas econométricas con énfasis tanto el análisis de modelos básicos como en sus aplicaciones prácticas.																
8. Gestión de las finanzas en el contexto internacional en los aspectos de tasa de interés, tipos de cambio y las operaciones de los mercados de crédito, de divisas, de acciones y bonos a nivel internacional.	2.97	7.86	4.89	70%					3.40	7.58	4.18	63%	2.57	7.67	5.10	69%

B. Aporte de la Maestría en Administración Financiera para desarrollar las siguientes competencias específicas	Mayo – Agosto 2014				Enero – Abril 2014				Septiembre-Diciembre 2013				Mayo-Agosto 2013			
	Nivel de Inicio	Nivel al Concluir	Diferencia	% mejora aprendizaje	Nivel de Inicio	Nivel al Concluir	Diferencia	% mejora aprendizaje	Nivel de Inicio	Nivel al Concluir	Diferencia	% mejora aprendizaje	Nivel de Inicio	Nivel al Concluir	Diferencia	% mejora aprendizaje
9. Valoración de negocios, fusiones, adquisiciones y escisiones de empresas, así como de la estructuración de su capital.	3.11	7.86	4.75	69%					3.14	7.92	4.78	70%	3.19	7.95	4.76	70%
10. Actitud científica y proactiva en la búsqueda del conocimiento dirigida hacia la investigación en finanzas que promueva su profundización dentro de su propia práctica profesional.	3.97	8.36	4.39	73%					3.50	7.86	4.36	67%	3.81	8.48	4.67	75%
11. Actitud propositiva en cuanto al análisis, modificaciones y actualizaciones de procesos financieros.	4.14	8.22	4.08	70%					3.98	7.68	3.70	61%	3.24	8.38	5.14	76%
12. Actitud confiada en su gestión financiera, dado su fundamento teórico, práctico y metodológico.	3.94	8.08	4.14	68%					4.48	7.84	3.36	61%	3.52	8.29	4.76	74%
13. Actitud crítica y analítica en el manejo y uso de los recursos tecnológicos aplicados a la gestión de las finanzas.	3.75	8.08	4.33	69%					3.78	7.94	4.16	67%	3.43	8.10	4.67	71%
14. Comportamiento flexible, abierto, y consciente, de cara a los cambios que se producen durante el proceso de desarrollo en el que está inmerso el país	3.72	8.06	4.33	69%					4.42	7.88	3.46	62%	3.57	8.38	4.81	75%
15. Actitud proactiva para los trabajos en grupos e incorporación a labores multidisciplinarias.	4.39	8.06	3.67	65%					5.78	8.42	2.64	63%	4.19	8.81	4.62	80%
16. Comportamiento ético y cumplimiento de la responsabilidad social en el ejercicio de su profesión apegándose a las normas financieras nacionales e internacionales.	5.42	8.86	3.44	75%					5.72	8.02	2.30	54%	5.52	9.33	3.81	85%
Promedio	3.76	7.95	4.20	67%					3.83	7.59	3.77	61%	3.30	8.09	4.79	71%

En comparación de los cuatrimestres en cuanto a la autoevaluación de las competencias de los maestrantes donde medimos las competencias específicas de los conocimientos, habilidades y actitudes que tiene como meta desarrollar en el programa de la MAF en Mayo – Agosto 2014 alcanzó un valor porcentual de 67% superior al cuatrimestre pasado, en Septiembre – Diciembre 2013 alcanzó un promedio porcentual de un 61%, en Mayo – Agosto 2013 alcanzó un promedio porcentual de un 71%, comparando este cuatrimestre con mayo – Agosto 2013 evidencia una disminución de 4% en la mejora de su aprendizaje de los maestrantes.

b) Maestría de Recursos Humanos (MRH)

Objetivo de la Auto-Evaluación de competencias Profesionales de MRH

Valorar el nivel de cumplimiento con las expectativas de los estudiantes para lograr sobre el 70% de satisfacción al concluir los estudios de Maestría en Gerencia de los Recursos Humanos en términos de la declaración del perfil del egresado y puntualizada en las competencias profesionales que se debieron desarrollar. Como parte del proceso de mejora continua de la calidad por los servicios ofrecidos, se busca identificar esta valoración a través del Cuestionario de Auto-Evaluación de competencias Profesionales.

En la pregunta A: De manera general, favor indicar qué tanto le aportó la Maestría de Recursos Humanos en el desarrollo de competencias laborales para el manejo estratégico de los recursos humanos, bajo las exigencias empresariales actuales.

Tabla 1: Esquema de expectativa pregunta A

Excedió las expectativas	Llenó plenamente expectativas	En general cumplió expectativas	Cumplió poco expectativas	No cumplió mis expectativas	Cantidad cuestionados
2	3	13	6	0	24
8%	13%	54%	25%	0%	←Porcentaje

Las respuestas en un 13% respondieron que la MRH llenó plenamente sus expectativas más el 54% de en general cumplió y un 8% de excedió hacen un total de 75% por lo que es satisfactorio. No se obtuvieron resultados de la respuestas de “No cumplió mis expectativas” ni de “Excedió las expectativas” y de cumplió poco mis expectativas se obtuvo un 25%.

Con esto se evidencia un nivel de satisfacción adecuado en relación a la generación de conocimientos y desarrollar competencias para su desarrollo gerencial.

En la pregunta B: En general señale cómo este programa le aportó para el desarrollo de habilidades y actitudes para la mejora continua de los sistemas gerenciales de los recursos humanos, enfocados a los valores individuales, comportamiento organizacional, competencia y equidad en el logro de las metas institucionales.

Tabla 12: Esquema de expectativa pregunta B

Excedió las expectativas	Lleno plenamente expectativas	En general cumplió expectativas	Cumplió poco expectativas	No cumplió mis expectativas	Cantidad cuestionados
2	7	11	4	0	24
8%	29%	46%	20%	0%	←Porcentaje

Las respuestas en un 29% respondieron que la MRH llenó plenamente sus expectativas, más el 46% en general cumplió las expectativas y un 8% de excedió las expectativas lo cual hace un total de 80% por lo que es muy satisfactorio. No se obtuvieron resultados de la respuesta de: No cumplió mis expectativas y de Cumplió poco mis expectativas se obtuvo un 20%.

En las preguntas de la sección C, se consigna un criterio para valorar los resultados, el cual corresponde a el porcentaje de mejoría que representa el resultado del nivel de concluir menos el nivel de inicio, entre la diferencia existente por el máximo valor de (10) menos el nivel de inicio = (nivel de concluir – nivel de inicio) / (10 – nivel de inicio). Este criterio porcentual es un indicador complementario al anterior que permitirá valorar el porcentaje logrado del desarrollo potencial probable a partir de las competencias iniciales.

Escala de rango para valorar el porcentaje de mejora.

80 a 100 Muy satisfactorio, 70 a 79 Satisfactorio, 60 a 69 Aceptable, 59 a 0 Inaceptable

Tabla 3: Pregunta C

C. De manera específica, favor marcar que tanto le aportó la Maestría en Gerencia de los Recursos Humanos para desarrollar las siguientes habilidades, capacidades, competencias y actitudes específicas.	Nivel de Inicio	Nivel Concluir	Diferencia	% de Mejoría
1. Capacidad para analizar las principales teorías y prácticas gerenciales, con el fin de identificar modelos y situaciones aplicables para el desarrollo de ventajas competitivas.	3.71	8.33	4.63	74%
2. Aplicar los conceptos y enfoques teóricos para el análisis y comprensión del comportamiento humano en el ámbito de las organizaciones.	4.13	8.58	4.46	76%
3 Conocimiento de las normas jurídicas en materia de trabajo, que le permiten establecer políticas laborales en sus empresas con equidad para todas las partes.	3.38	8.00	4.63	70%
4 Dominio de los procesos de reclutamiento y selección de persona, así como del procedimiento de inducción (integración u orientación) del nuevo empleado de la organización.	4.25	8.79	4.54	79%
5 Análisis de los conceptos, herramientas e instrumentos que les permiten identificar las características de los recursos humanos, así como reconocer los diferentes subsistemas que integran el sistema de administración de recursos humanos.	4.13	8.58	4.46	76%
6 Análisis del impacto del entorno externo e interno en el sistema de la administración de recursos humanos y del enlace del puesto entre la organización y el individuo.	3.54	8.21	4.67	72%
7 Capacidad para diseñar un sistema de compensación y beneficios, así como su implicación en el entorno laboral.	2.96	7.17	4.21	60%
8 Capacidad para desarrollar planes e incentivos que contribuyan al desarrollo de los recursos humanos.	3.54	7.88	4.33	67%
9 Habilidad para manejar y planificar de manera efectiva el cambio en sus organizaciones aplicando las nuevas tendencias de integración del personal de la organización en los mismos.	3.54	8.25	4.71	73%
10 Comportamiento ético y cumplimiento de la responsabilidad social en el ejercicio de su profesión apegándose a los valores éticos y principios morales.	4.83	9.13	4.29	83%
11 Capacidad para identificar la problemática del aprendizaje en la generación de competencias colectivas y la aplicación de los procesos de aprendizajes colectivos: experiencias, tipos de conocimientos, variación, selección y retención.	3.79	8.38	4.58	74%

C. De manera específica favor marcar que tanto le aportó la Maestría en Gerencia de Mercadeo para desarrollar las siguientes competencias específicas.	Nivel de Inicio	Nivel Concluir	Diferencia	%
12 Actitud crítica y analítica en el manejo y uso de los recursos tecnológicos aplicados a la gestión.	4.58	8.54	3.96	73%
13. Comportamiento flexible, abierto y consciente, de cara a los cambios que se producen durante el proceso de desarrollo de las organizaciones.	4.13	8.50	4.38	74%
14. Actitud proactiva para los trabajos en equipo.	5.04	9.21	4.17	84%
15. Manejo de conceptos y conocimiento de sistemas especializados para la selección de las automatizaciones y optimización de los trabajos de recursos humanos a través de los sistemas informáticos.	3.83	8.21	4.38	71%
16. Capacidad para diseñar y dirigir procesos de cambio en su organización.	3.71	8.42	4.71	75%
17. Conocer los aspectos esenciales del uso efectivo de la inteligencia emocional en el trabajo que le permita manejar situaciones difíciles y estresantes que muchas veces podrían afectar su éxito y motivación en el trabajo.	4.25	9.17	4.92	86%
18. Capacidad para implementar y administrar los aspectos asociados al mejoramiento continuo de los procesos en su organización.	4.04	8.63	4.58	77%
19. Manejo asertivo y efectivo de situaciones conflictivas que se presentan entre personal de las organizaciones.	4.46	8.67	4.21	76%
Promedio	3.99	8.45	4.46	74%

Las preguntas con el menor nivel de porcentaje de mejora del aprendizaje se encuentran ubicadas en el nivel de aceptable, por lo que necesitan de un plan de acción para mejorar el resultado en el aprendizaje de los estudiantes, las cuales son las No: 7 y 8.

7 Capacidad para diseñar un sistema de compensación y beneficios, así como su implicación en el entorno laboral.

8 Capacidad para desarrollar planes e incentivos que contribuyan al desarrollo de los recursos humanos.

El nivel promedio de porcentaje de mejora del aprendizaje es de un 74%, en el tema de desarrollo de competencias, habilidades y conocimiento, por lo que se encuentra en el nivel de satisfactorio, aun así mermo un 8% con relación al cuatrimestre anterior.

Tabla No. 7: Comparativa de los resultados en los cuatrimestres Mayo – Agosto 2014, Enero – Abril 2014, Septiembre- Diciembre 2013 y Mayo-Agosto 2013

C. De manera específica, favor marcar que tanto le aportó la Maestría en Gerencia de los Recursos Humanos para desarrollar las siguientes habilidades, capacidades, competencias y actitudes específicas.	Mayo – Agosto 2014				Enero – Abril 2014				Septiembre – Diciembre 2013				Mayo – Agosto 2013			
	Nivel de Inicio	Nivel Concluir	Diferencia	% mejora aprendizaje	Nivel de Inicio	Nivel Concluir	Diferencia	% mejora aprendizaje	Nivel de Inicio	Nivel Concluir	Diferencia	% mejora aprendizaje	Nivel de Inicio	Nivel Concluir	Diferencia	% mejora aprendizaje
1. Capacidad para analizar las principales teorías y prácticas gerenciales, con el fin de identificar modelos y situaciones aplicables para el desarrollo de ventajas competitivas.	3.71	8.33	4.63	74%	3.19	8.62	5.43	80%	3.88	8.71	4.83	79%	3.47	8.47	5.00	77%
2. Aplicar los conceptos y enfoques teóricos para el análisis y comprensión del comportamiento humano en el ámbito de las organizaciones.	4.13	8.58	4.46	76%	3.24	8.67	5.43	80%	4.33	9.08	4.75	84%	3.47	8.59	5.12	78%
3 Conocimiento de las normas jurídicas en materia de trabajo, que le permiten establecer políticas laborales en sus empresas con equidad para todas las partes.	3.38	8.00	4.63	70%	3.10	8.62	5.52	80%	4.21	8.63	4.42	76%	3.76	8.18	4.41	71%
4 Dominio de los procesos de reclutamiento y selección de persona, así como del procedimiento de inducción (integración u orientación) del nuevo empleado de la organización.	4.25	8.79	4.54	79%	3.00	8.67	5.67	81%	4.17	9.21	5.04	86%	3.53	8.06	4.53	70%
5 Análisis de los conceptos, herramientas e instrumentos que les permiten identificar las características de los recursos humanos, así como reconocer los diferentes subsistemas que integran el sistema de administración de recursos humanos.	4.13	8.58	4.46	76%	3.33	8.71	5.38	81%	4.54	9.54	5.00	92%	3.59	8.12	4.53	71%
6 Análisis del impacto del entorno externo e interno en el sistema de la administración de recursos humanos y del enlace del puesto entre la organización y el individuo.	3.54	8.21	4.67	72%	3.33	8.76	5.43	81%	4.08	9.04	4.96	84%	3.47	8.41	4.94	76%
7 Capacidad para diseñar un sistema de compensación y beneficios, así como su implicación en el entorno laboral.	2.96	7.17	4.21	60%	2.71	8.62	5.90	81%	2.71	8.58	5.88	81%	3.41	7.94	4.53	69%
8 Capacidad para desarrollar planes e incentivos que contribuyan al desarrollo de los recursos humanos	3.54	7.88	4.33	67%	2.76	8.71	5.95	82%	3.21	9.08	5.88	87%	3.35	8.00	4.65	70%
9 Habilidad para manejar y planificar de manera efectiva el cambio en sus organizaciones aplicando las nuevas tendencias de integración del personal de la organización en los mismos.	3.54	8.25	4.71	73%	2.67	8.57	5.90	81%	2.96	8.50	5.54	79%	3.53	8.35	4.82	75%

C. De manera específica, favor marcar que tanto le aportó la Maestría en Gerencia de los Recursos Humanos para desarrollar las siguientes habilidades, capacidades, competencias y actitudes específicas.	Mayo – Agosto 2014				Enero – Abril 2014				Septiembre – Diciembre 2013				Mayo – Agosto 2013			
	Nivel de Inicio	Nivel Concluir	Diferencia	% mejora aprendizaje	Nivel de Inicio	Nivel Concluir	Diferencia	% mejora aprendizaje	Nivel de Inicio	Nivel Concluir	Diferencia	% mejora aprendizaje	Nivel de Inicio	Nivel Concluir	Diferencia	% mejora aprendizaje
10 Comportamiento ético y cumplimiento de la responsabilidad social en el ejercicio de su profesión apegándose a los valores éticos y principios morales.	4.83	9.13	4.29	83%	3.43	8.90	5.48	83%	5.92	9.71	3.79	93%	3.53	8.47	4.94	76%
11 Capacidad para identificar la problemática del aprendizaje en la generación de competencias colectivas y la aplicación de los procesos de aprendizajes colectivos: experiencias, tipos de conocimientos, variación, selección y retención.	3.79	8.38	4.58	74%	3.29	8.71	5.43	81%	3.88	8.79	4.92	80%	3.47	8.29	4.82	74%
12 Actitud crítica y analítica en el manejo y uso de los recursos tecnológicos aplicados a la gestión.	4.58	8.54	3.96	73%	3.19	8.76	5.57	82%	4.42	9.00	4.58	82%	3.47	8.18	4.71	72%
13. Comportamiento flexible, abierto y consciente, de cara a los cambios que se producen durante el proceso de desarrollo de las organizaciones.	4.13	8.50	4.38	74%	3.71	8.71	5.00	80%	4.54	9.17	4.63	85%	3.47	8.24	4.76	73%
14. Actitud proactiva para los trabajos en equipo.	5.04	9.21	4.17	84%	4.33	9.10	4.76	84%	6.21	9.46	3.25	86%	3.59	8.29	4.71	73%
15. Manejo de conceptos y conocimiento de sistemas especializados para la selección de las automatizaciones y optimización de los trabajos de recursos humanos a través de los sistemas informáticos.	3.83	8.21	4.38	71%	3.57	8.81	5.24	81%	4.29	8.92	4.63	81%	3.18	8.12	4.94	72%
16. Capacidad para diseñar y dirigir procesos de cambio en su organización.	3.71	8.42	4.71	75%	3.50	8.83	5.33	82%	3.50	8.83	5.33	82%	3.35	8.24	4.88	73%
17. Conocer los aspectos esenciales del uso efectivo de la inteligencia emocional en el trabajo que le permita manejar situaciones difíciles y estresantes que muchas veces podrían afectar su éxito y motivación en el trabajo.	4.25	9.17	4.92	86%	3.48	8.33	4.86	74%	4.38	8.58	4.21	75%	3.47	8.29	4.82	74%
18. Capacidad para implementar y administrar los aspectos asociados al mejoramiento continuo de los procesos en su organización.	4.04	8.63	4.58	77%	3.52	8.62	5.10	79%	4.75	8.83	4.08	78%	3.53	8.35	4.82	75%
19. Manejo asertivo y efectivo de situaciones conflictivas que se presentan.	4.46	8.67	4.21	76%	4.67	9.19	4.52	85%	5.21	9.00	3.79	79%	3.29	8.18	4.88	73%
Promedio	3.99	8.45	4.46	74%	3.38	8.74	5.36	81%	4.27	8.98	4.71	82%	3.47	8.25	4.78	73%

En comparación de los cuatrimestres en cuanto a la autoevaluación de las competencias de los maestrantes donde medimos las competencias específicas de los conocimientos, habilidades y actitudes que tiene como meta desarrollar en el programa de la MRH en Mayo – Agosto 2014 alcanzó un nivel porcentual de 74% inferior al cuatrimestre anterior, en Enero – Abril 2014 alcanzó un nivel porcentual de 81%, 1% menos que el cuatrimestre anterior, en Septiembre – Diciembre 2013 alcanzó un de 82%, en Mayo – Agosto 2013 alcanzó un promedio de 73%.

c) Maestría en Gerencia y Productividad (MGP)

Objetivo de la Auto-Evaluación de competencias Profesionales de MGP

Valorar el nivel de cumplimiento con las expectativas de los estudiantes para lograr sobre el 70% de satisfacción al concluir los estudios de Maestría en Gerencia y Productividad en términos de la declaración del perfil del egresado y detallada de las competencias profesionales que debieron desarrollar, como parte de nuestro proceso de continua calidad por los servicios ofrecidos, se busca a través del Cuestionario de Auto-Evaluación de competencias Profesionales.

En la pregunta A: De manera general, favor indicar qué tanto le aportó la Maestría en Gerencia y Productividad en el desarrollo de competencias integrales que le permitan planificar las estrategias y ejercer el liderazgo en su vida profesional y en las empresas personales, de forma que pueda influenciar positivamente en los recursos humanos bajo su dirección y asegurar el logro de los objetivos organizacionales.

Tabla No. 1: Esquema de expectativa

Excedió las expectativas	Llenó plenamente expectativas	En general cumplió expectativas	Cumplió poco expectativas	No cumplió mis expectativas	Cantidad cuestionados
8	19	20	4	0	51
16%	37%	39%	8%	0%	←Porcentaje

Las respuestas en un 37% respondieron que la MGP llenó plenamente las expectativas, pero en conjunto con el 16% de excedió y el 39% de cumplió hace un total de 92% por lo que se considera muy satisfactorio. En cuanto a la respuesta de: Cumplió poco mis expectativas, los resultados fueron de un 8% y no cumplió está en 0%, lo que se puede notar que los resultados generales de satisfacción están por encima del promedio de los niveles de las expectativas de los ingresantes en la MGP.

El programa de la Maestría Gerencia y Productividad muestra una demanda de aceptación del mercado empresarial con relación a las otras ofertas de las instituciones de educación superior, por lo que es de preferencia en el mercado empresarial, con esto se evidencia el nivel de satisfacción conducente a generar conocimientos y desarrollar competencias para su desarrollo gerencial.

En la pregunta B: De forma general este programa contribuyó para el desarrollo de habilidades en las áreas de la investigación, conducente a generar conocimientos en el área de los negocios, con una visión estratégica de los negocios nacionales y multinacionales.

Tabla No. 2: Esquema de expectativa

Excedió las expectativas	Llenó plenamente expectativas	En general cumplió expectativas	Cumplió poco expectativas	No cumplió mis expectativas	Cantidad cuestionados
10	17	17	7	0	51
20%	33%	33%	14%	0%	←Porcentaje

Las respuestas en un 33% respondieron que la MGP llenó plenamente las expectativas, pero en conjunto con el 33% de cumplió y el 20% de excedió hacen un total de 86% por lo que se considera muy satisfactorio. En cuanto a la respuesta de: Cumplió poco mis expectativas, los resultados fueron un 14% y no cumplió está en 0%, lo que se puede notar que los resultados generales de satisfacción están por encima del promedio de los niveles de las expectativas de los ingresantes en la MGP.

En las preguntas de la sección C, se consigna un criterio para valorar los resultados, el cual corresponde a el porcentaje de mejoría que representa el resultado del nivel de concluir menos el nivel de inicio, entre la diferencia existente por el máximo valor de (10) menos el nivel de inicio = (nivel de concluir – nivel de inicio) / (10 – nivel de inicio). Este criterio porcentual es un indicador complementario al anterior que permitirá valorar el porcentaje logrado del desarrollo potencial probable a partir de las competencias iniciales.

Escala de rango para valorar el porcentaje de mejoría:

80 a 100 Muy satisfactorio, 70 a 79 Satisfactorio, 60 a 69 Aceptable, 59 a 0 Inaceptable.

Tabla No. 3: Resumen desarrollo competencias

C. De manera específica, favor marcar que tanto le aportó la Maestría en Gerencia y Productividad para desarrollar las siguientes habilidades, capacidades, competencias y actitudes específicas señalando con una "X" en qué nivel usted se encontraba previo a cursar la Maestría y en qué nivel terminó al concluir la misma:	Nivel de Inicio	Nivel Concluir	Diferencia	% De mejoría
1. Capacidad para definir con pertinencia la filosofía institucional (misión, visión, etc.) y los objetivos estratégicos organizacionales.	3.90	9.06	5.16	85%
2. Análisis del entorno y análisis interno y externo a través de la matriz DAFO/FODA.	3.80	9.14	5.33	86%
3. Identificación de los elementos técnicos que intervienen en la planeación estratégica.	3.53	9.10	5.57	86%
4. Dominio de los aspectos fundamentales a tomar en cuenta para la formulación y la implementación de las estrategias a nivel global.	3.22	9.02	5.80	86%
5. Análisis de variables que inciden en la formulación de los planes de las empresas.	3.71	9.16	5.45	87%
6. Aplicación del modelo costo - volumen – utilidad y el estudios y análisis de los costos y su medición.	3.67	9.10	5.43	86%
7. Evaluación de la relación entre las decisiones de inversión, financiamiento y dividendos al objeto de maximizar el valor de la empresa.	3.55	9.04	5.49	85%
8. Análisis para la toma de decisiones sobre las diferentes fuentes de financiamiento y evaluación de las diferentes alternativas de inversión.	3.51	8.96	5.45	84%
9. Actitud científica y proactiva en la búsqueda del conocimiento dirigida hacia la investigación aplicada de problemas organizacionales que promueva su profundización dentro de su propia práctica profesional.	3.84	9.14	5.29	86%

C. De manera específica, favor marcar que tanto le aportó la Maestría en Gerencia y Productividad para desarrollar las siguientes habilidades, capacidades, competencias y actitudes específicas señalando con una "X" en qué nivel usted se encontraba previo a cursar la Maestría y en qué nivel terminó al concluir la misma:	Nivel de Inicio	Nivel Concluir	Diferencia	% De mejoría
10. Conocimiento de los fundamentos teóricos, psicológicos y sociológicos del liderazgo.	3.82	9.31	5.49	89%
11. Capacidad para identificar los rasgos y personalidad de un líder a partir de los estilos de liderazgo.	3.92	9.39	5.47	90%
12. Actitud crítica y analítica en el manejo y uso de los recursos tecnológicos aplicados a la gestión.	3.73	9.22	5.49	88%
13. Comportamiento flexible, abierto y consciente, de cara a los cambios que se producen durante el proceso de desarrollo de las organizaciones.	4.04	9.20	5.16	87%
14. Actitud proactiva para los trabajos en grupos e incorporación a las labores multidisciplinarias.	4.20	9.33	5.14	89%
15. Comportamiento ético y cumplimiento de la responsabilidad social en el ejercicio de su profesión apeándose a los valores éticos y principios morales.	4.59	9.45	4.86	90%
16. Capacidad para diseñar y dirigir procesos de cambio en su organización.	4.45	9.20	4.75	86%
17. Habilidad para analizar los mercados y los servicios a nivel nacional e internacional con el objetivo de satisfacer a los clientes.	3.96	9.14	5.18	86%
18. Capacidad para implementar y administrar los aspectos asociados al mejoramiento continuo de los procesos en su organización.	4.18	9.37	5.20	89%
19. Habilidad para generar conocimientos (nuevas formas o know-how) en el área de los negocios, con una visión estratégica de los negocios nacionales y multinacionales.	3.76	9.08	5.31	85%
20. Capacidad para planificar las estrategias y ejercer el liderazgo en su vida profesional y en las empresas personales.	3.92	9.31	5.39	89%
Promedio	3.86	9.19	5.32	87%

La pregunta con el menor nivel de porcentaje de mejora del aprendizaje se encuentra ubicada en el nivel de muy satisfactorio, por lo que no necesita de un plan de acción para este cuatrimestre al fin de mejorar los resultados en el aprendizaje de los estudiantes, pero si con relación a las respuestas coherentes con relación a las preguntas A, B y C.

El nivel promedio de porcentaje de mejora del aprendizaje es de un 87%, incrementando en un 10% con relación al cuatrimestre anterior en el tema de desarrollo de competencias, habilidades y conocimiento, por lo que se encuentra en el nivel de muy satisfactorio.

Tabla No. 11: Comparativa de los resultados en los cuatrimestres Mayo – Agosto 2014, Enero – Abril 2014, Septiembre – Diciembre 2013 y Mayo-Agosto 2013.

C. De manera específica, favor marcar que tanto le aportó la Maestría en Gerencia y Productividad para desarrollar las siguientes habilidades, capacidades, competencias y actitudes específicas señalando con una “X” en qué nivel usted se encontraba previo a cursar la Maestría y en qué nivel terminó al concluir la misma:	Mayo – Agosto 2014				Enero – Abril 2014				Septiembre – Diciembre 2013				Mayo – Agosto 2013			
	Nivel de Inicio	Nivel Concluir	Diferencia	% mejora aprendizaje	Nivel de Inicio	Nivel Concluir	Diferencia	% mejora aprendizaje	Nivel de Inicio	Nivel Concluir	Diferencia	% mejora aprendizaje	Nivel de Inicio	Nivel Concluir	Diferencia	% mejora aprendizaje
1. Capacidad para definir con pertinencia la filosofía institucional (misión, visión, etc.) y los objetivos estratégicos organizacionales.	3.90	9.06	5.16	85%	5.30	8.88	3.57	76%	5.31	9.00	3.69	79%	6.18	9.35	3.18	83%
2. Análisis del entorno y análisis interno y externo a través de la matriz DAFO/FODA.	3.80	9.14	5.33	86%	4.86	8.66	3.80	74%	5.10	8.81	3.71	76%	6.65	9.33	2.68	80%
3. Identificación de los elementos técnicos que intervienen en la planeación estratégica.	3.53	9.10	5.57	86%	4.39	8.36	3.96	71%	4.86	8.67	3.81	74%	6.50	9.20	2.70	77%
4. Dominio de los aspectos fundamentales a tomar en cuenta para la formulación y la implementación de las estrategias a nivel global.	3.22	9.02	5.80	86%	4.18	8.34	4.16	71%	4.64	8.67	4.02	75%	6.68	9.33	2.65	80%
5. Análisis de variables que inciden en la formulación de los planes de las empresas.	3.71	9.16	5.45	87%	4.66	8.64	3.98	75%	4.88	8.76	3.88	76%	6.55	9.13	2.58	75%
6. Aplicación del modelo costo - volumen – utilidad y el estudios y análisis de los costos y su medición.	3.67	9.10	5.43	86%	3.95	8.29	4.34	72%	4.88	8.45	3.57	70%	6.90	9.20	2.30	74%
7. Evaluación de la relación entre las decisiones de inversión, financiamiento y dividendos al objeto de maximizar el valor de la empresa	3.55	9.04	5.49	85%	4.05	8.16	4.11	69%	4.98	8.38	3.40	68%	6.38	9.00	2.63	72%
8. Análisis para la toma de decisiones sobre las diferentes fuentes de financiamiento y evaluación de las diferentes alternativas de inversión.	3.51	8.96	5.45	84%	4.00	8.30	4.30	72%	5.07	8.67	3.60	73%	6.53	9.03	2.50	72%
9. Actitud científica y proactiva en la búsqueda del conocimiento dirigida hacia la investigación aplicada de problemas organizacionales que promueva su profundización dentro de su propia práctica profesional.	3.84	9.14	5.29	86%	4.57	8.61	4.04	74%	4.60	8.14	3.55	66%	6.88	9.33	2.45	78%
10. Conocimiento de los fundamentos teóricos, psicológicos y sociológicos del liderazgo.	3.82	9.31	5.49	89%	5.09	9.20	4.11	84%	5.45	9.12	3.67	81%	7.30	9.35	2.05	76%
11. Capacidad para identificar los rasgos y personalidad de un líder a partir de los estilos de liderazgo.	3.92	9.39	5.47	90%	5.13	9.25	4.13	85%	5.36	8.98	3.62	78%	7.23	9.48	2.25	81%
12. Actitud crítica y analítica en el manejo y uso de los recursos tecnológicos aplicados a la gestión.	3.73	9.22	5.49	88%	5.14	8.88	3.73	77%	5.67	8.90	3.24	75%	7.08	9.30	2.23	76%

C. De manera específica, favor marcar que tanto le aportó la Maestría en Gerencia y Productividad para desarrollar las siguientes habilidades, capacidades, competencias y actitudes específicas señalando con una "X" en qué nivel usted se encontraba previo a cursar la Maestría y en qué nivel terminó al concluir la misma:	Mayo – Agosto 2014				Enero – Abril 2014				Septiembre – Diciembre 2013				Mayo-Agosto 2013			
	Nivel de Inicio	Nivel Concluir	Diferencia	% mejora aprendizaje	Nivel de Inicio	Nivel Concluir	Diferencia	% mejora aprendizaje	Nivel de Inicio	Nivel Concluir	Diferencia	% mejora aprendizaje	Nivel de Inicio	Nivel Concluir	Diferencia	% mejora aprendizaje
13. Comportamiento flexible, abierto y consciente, de cara a los cambios que se producen durante el proceso de desarrollo de las organizaciones.	4.04	9.20	5.16	87%	5.21	9.02	3.80	79%	5.52	8.90	3.38	76%	7.13	9.50	2.38	83%
14. Actitud proactiva para los trabajos en grupos e incorporación a las labores multidisciplinarias.	4.20	9.33	5.14	89%	5.32	9.09	3.77	81%	5.98	9.19	3.21	80%	7.65	9.65	2.00	85%
15. Comportamiento ético y cumplimiento de la responsabilidad social en el ejercicio de su profesión apeándose a los valores éticos y principios morales.	4.59	9.45	4.86	90%	6.07	9.25	3.18	81%	6.55	9.14	2.60	75%	7.30	9.50	2.20	81%
16. Capacidad para diseñar y dirigir procesos de cambio en su organización.	4.45	9.20	4.75	86%	4.84	8.95	4.11	80%	5.36	8.67	3.31	71%	6.98	9.38	2.40	79%
17. Habilidad para analizar los mercados y los servicios a nivel nacional e internacional con el objetivo de satisfacer a los clientes.	3.96	9.14	5.18	86%	4.91	8.70	3.79	74%	5.29	8.60	3.31	70%	7.15	9.43	2.28	80%
18. Capacidad para implementar y administrar los aspectos asociados al mejoramiento continuo de los procesos en su organización.	4.18	9.37	5.20	89%	4.77	9.07	4.30	82%	5.31	8.64	3.33	71%	6.90	9.35	2.45	79%
19. Habilidad para generar conocimientos (nuevas formas o knowhow) en el área de los negocios, con una visión estratégica de los negocios nacionales y multinacionales	3.76	9.08	5.31	85%	4.39	8.70	4.30	77%	4.88	8.38	3.50	68%	7.23	9.65	2.43	87%
20. Capacidad para planificar las estrategias y ejercer el liderazgo en su vida profesional y en las empresas personales.	3.92	9.31	5.39	89%	4.96	9.27	4.30	85%	5.40	8.83	3.43	75%	7.13	9.50	2.38	83%
Promedio	3.86	9.19	5.32	87%	4.79	8.78	3.99	77%	5.25	8.75	3.49	74%	6.91	9.35	2.44	79%

En comparación de los cuatrimestres en cuanto a la autoevaluación de las competencias de los maestrantes donde medimos las competencias específicas de los conocimientos, habilidades y actitudes que tiene como meta desarrollar en el programa de la MGP en Mayo – Agosto 2014 alcanzo un promedio superior de 87% en comparación al cuatrimestre anterior, en Enero – Abril 2014 alcanzó un promedio superior de 77% en comparación al cuatrimestre anterior, en Septiembre – Diciembre 2013 alcanzó un promedio inferior, el cual es de 74% y en Mayo-Agosto 2013 alcanzó un promedio porcentual de 79%.

d) Maestría en Gerencia de la Comunicación Corporativa (MGC)

Introducción Cuestionario de Auto-Evaluación de competencias Profesionales de MGC

En el proceso de acreditación que está involucrada la Universidad APEC se está llevando a cabo un proceso de avalúo de nuestras maestrías, el estudiante de término o graduado de la Maestría en Gerencia de la Comunicación Corporativa se le solicita que complete cuestionario de auto-evaluación siendo honestos con los comentarios solicitados en relación a su aprovechamiento de la maestría.

Objetivo de la Auto-Evaluación de competencias Profesionales de MGC

Valorar el nivel de cumplimiento con las expectativas de los estudiantes para lograr sobre el 70% de satisfacción al concluir los estudios de la Maestría en Gerencia Corporativa en términos de la declaración del perfil del egresado y puntualizada en las competencias profesionales que se debieron desarrollar. Como parte del proceso de mejora continua de la calidad por los servicios ofrecidos, se busca identificar esta valoración a través del Cuestionario de Auto-Evaluación de competencias Profesionales.

En la pregunta A: De manera general, favor indicar qué tanto le aportó la Maestría en Gerencia Corporativa en el desarrollo de competencias laborales para el manejo estratégico a nivel corporativo, bajo las exigencias empresariales actuales.

Tabla 1: Esquema de expectativa pregunta A

Excedió las expectativas	Llenó plenamente expectativas	En general cumplió expectativas	Cumplió poco expectativas	No cumplió mis expectativas	Cantidad cuestionados
7	5	6	1	0	19
37%	26%	32%	5%	0%	←Porcentaje

Las respuestas en un 26% respondieron que la MRH llenó plenamente sus expectativas más el 32% de en general cumplió y un 37% de excedió hacen un total de 95% por lo que es muy satisfactorio. No se obtuvieron resultados de la respuestas de “No cumplió mis expectativas” ni de “Excedió las expectativas” y de cumplió poco mis expectativas se obtuvo un 5%.

Con esto se evidencia un nivel de satisfacción elevado en relación a la generación de conocimientos y desarrollar competencias para su desarrollo gerencial.

En las preguntas de la sección B, se consigna un criterio para valorar los resultados, el cual corresponde a el porcentaje de mejoría que representa el resultado del nivel de concluir menos el nivel de inicio, entre la diferencia existente por el máximo valor de (10) menos el nivel de inicio = (nivel de concluir – nivel de inicio) / (10 – nivel de inicio). Este criterio porcentual es un indicador complementario al anterior que permitirá valorar el porcentaje logrado del desarrollo potencial probable a partir de las competencias iniciales.

Escala de rango para valorar el porcentaje de mejoría

80 a 100 Muy satisfactorio

70 a 79 Satisfactorio

60 a 69 Aceptable

59 a 0 Inaceptable

Tabla 2: pregunta B

B. De manera específica, favor marcar que tanto le aportó la Maestría en Gerencia Corporativa para desarrollar las siguientes habilidades, capacidades, competencias y actitudes específicas.	Nivel de Inicio	Nivel Concluir	Diferencia	% de Mejoría
1. Identificación de los elementos técnicos que intervienen en la planeación estratégica.	4.89	8.89	4.00	78%
2. Dominio de los aspectos fundamentales a tomar en cuenta para la formulación y la implementación de las estrategias a nivel global.	5.47	8.89	3.42	76%
3. Desarrollo en las relaciones públicas, para un mercado en crecimiento.	5.63	8.95	3.32	76%
4. Dominio de los aspectos fundamentales a tomar en cuenta para la formulación y la implementación de las estrategias integrales de la comunicación.	5.53	9.05	3.53	79%
5. Diseño y evaluación de programas del marketing social	5.11	8.68	3.58	73%
6. Actitud científica y proactiva en la búsqueda del conocimiento dirigida hacia la investigación aplicada de problemas organizacionales.	6.11	8.74	2.63	68%
7. Análisis y aplicación de los fundamentos teóricos de la comunicación.	5.68	9.00	3.32	77%
8. Diagnóstico y diseño de estrategias de identidad corporativa.	5.05	9.16	4.11	83%
9. Actitud analítica en el manejo y uso de los recursos tecnológicos orientados a la WEB en los modelos de negocios corporativos.	5.00	8.74	3.74	75%
10. Comportamiento flexible, abierto y consciente, de cara a los negocios que se producen durante el desarrollo de la comunicación corporativa.	4.95	8.89	3.95	78%
11. Habilidad de negocios en la aplicación de tácticas del marketing estratégico.	4.84	8.89	4.05	79%
12. Capacidad para diseñar una planeación estratégica de negocio electrónico.	4.05	8.84	4.79	81%
13. Diagnostica y diseña estrategias de comunicación eficiente para la construcción de una imagen positiva de la organización para los clientes y el entorno.	5.05	9.11	4.05	82%
14. Implementa y administra los aspectos asociados al protocolo y al ceremonial para la organización de eventos.	5.53	9.21	3.68	82%
15. Aplicación de las estructuras del proceso de investigación, sus principales métodos, técnicas y procesamientos investigativos para la realización de diagnósticos y auditorías de imagen.	5.58	9.05	3.47	79%
Promedio	5.23	8.94	3.71	78%

La pregunta con el menor nivel de porcentaje de mejora del aprendizaje se encuentra ubicada en el nivel de aceptable, aun así, necesitan de un plan de acción para mejorar el resultado en el aprendizaje de los estudiantes, la cuales es la No: 6 con un 68%.

6. Actitud científica y proactiva en la búsqueda del conocimiento dirigida hacia la investigación aplicada de problemas organizacionales.

El nivel promedio de porcentaje de mejora del aprendizaje es de un 78%, con 2% de incremento con relación al cuatrimestre anterior, en el tema de desarrollo de competencias, habilidades y conocimiento, por lo que se encuentra en el nivel de satisfactorio.

Tabla No. 12: Comparativa de los resultados en los cuatrimestres Mayo – Agosto 2014 y Enero – Abril 2014

B. De manera específica, favor marcar que tanto le aportó la Maestría en Gerencia Corporativa para desarrollar las siguientes habilidades, capacidades, competencias y actitudes específicas.	Mayo – Agosto 2014				Enero – Abril 2014			
	Nivel de Inicio	Nivel Concluir	Diferencia	% mejora aprendizaje	Nivel de Inicio	Nivel Concluir	Diferencia	% mejora aprendizaje
1. Identificación de los elementos técnicos que intervienen en la planeación estratégica.	4.89	8.89	4.00	78%	3.76	8.65	4.88	78%
2. Dominio de los aspectos fundamentales a tomar en cuenta para la formulación y la implementación de las estrategias a nivel global.	5.47	8.89	3.42	76%	4.06	8.53	4.47	75%
3. Desarrollo en las relaciones públicas, para un mercado en crecimiento.	5.63	8.95	3.32	76%	4.59	9.06	4.47	83%
4. Dominio de los aspectos fundamentales a tomar en cuenta para la formulación y la implementación de las estrategias integrales de la comunicación.	5.53	9.05	3.53	79%	4.00	8.65	4.65	77%
5. Diseño y evaluación de programas del marketing social.	5.11	8.68	3.58	73%	4.53	8.53	4.00	73%
6. Actitud científica y proactiva en la búsqueda del conocimiento dirigida hacia la investigación aplicada de problemas organizacionales.	6.11	8.74	2.63	68%	4.35	8.41	4.06	72%
7. Análisis y aplicación de los fundamentos teóricos de la comunicación.	5.68	9.00	3.32	77%	4.12	8.65	4.53	77%
8. Diagnóstico y diseño de estrategias de identidad corporativa.	5.05	9.16	4.11	83%	4.71	8.88	4.18	79%
9. Actitud analítica en el manejo y uso de los recursos tecnológicos orientados a la WEB en los modelos de negocios corporativos.	5.00	8.74	3.74	75%	4.41	8.47	4.06	73%
10. Comportamiento flexible, abierto y consciente, de cara a los negocios que se producen durante el desarrollo de la comunicación corporativa.	4.95	8.89	3.95	78%	3.94	8.18	4.24	70%
11. Habilidad de negocios en la aplicación de tácticas del marketing estratégico.	4.84	8.89	4.05	79%	4.59	8.59	4.00	74%
12. Capacidad para diseñar una planeación estratégica de negocio electrónico.	4.05	8.84	4.79	81%	3.71	8.47	4.76	76%
13. Diagnostica y diseña estrategias de comunicación eficiente para la construcción de una imagen positiva de la organización para los clientes y el entorno.	5.05	9.11	4.05	82%	4.29	8.82	4.53	79%
14. Implementa y administra los aspectos asociados al protocolo y al ceremonial para la organización de eventos.	5.53	9.21	3.68	82%	4.29	8.76	4.47	78%
15. Aplicación de las estructuras del proceso de investigación, sus principales métodos, técnicas y procesamientos investigativos para la realización de diagnósticos y auditorías de imagen.	5.58	9.05	3.47	79%	3.76	8.53	4.76	76%
Promedio	5.23	8.94	3.71	78%	4.21	8.61	4.40	76%

En comparación de los cuatrimestres en cuanto a la autoevaluación de las competencias de los maestrantes donde medimos las competencias específicas de los conocimientos, habilidades y actitudes que tiene como meta desarrollar en el programa de la MDC en Mayo – Agosto 2014 alcanzó un promedio de 78% en comparación al cuatrimestre anterior, en Enero – Abril 2014 alcanzó un promedio inferior, el cual es de 76%, donde se evidencia una diferencia de 2%.

e) Maestría en Dirección Comercial (MDR)

Introducción Cuestionario de Auto-Evaluación de competencias Profesionales de MDR

En el proceso de acreditación que está involucrada la Universidad APEC se está llevando a cabo un proceso de avalúo de nuestras maestrías, el estudiante de término o graduado de la Maestría de Dirección Comercial se le solicita que complete cuestionario de auto-evaluación siendo honestos con los comentarios solicitados en relación a su aprovechamiento de la maestría.

Objetivo de la Auto-Evaluación de competencias Profesionales de MDR

Valorar el nivel de cumplimiento con las expectativas de los estudiantes para lograr sobre el 70% de satisfacción al concluir los estudios de Maestría Dirección Comercial en términos de la declaración del perfil del egresado y puntualizada en las competencias profesionales que se debieron desarrollar. Como parte del proceso de mejora continua de la calidad por los servicios ofrecidos, se busca identificar esta valoración a través del Cuestionario de Auto-Evaluación de competencias Profesionales.

En la pregunta A: De manera general, favor indicar qué tanto le aportó la Maestría de Dirección Comercial en el desarrollo de competencias laborales para el manejo estratégico de los recursos humanos, bajo las exigencias empresariales actuales.

Tabla 1: Esquema de expectativa pregunta A

Excedió las expectativas	Llenó plenamente expectativas	En general cumplió expectativas	Cumplió poco expectativas	No cumplió mis expectativas	Cantidad cuestionados
5	2	8	0	0	15
33%	14%	53%	0%	0%	←Porcentaje

Las respuestas en un 14% respondieron que la MDR llenó plenamente sus expectativas más el 53% de en general cumplió y un 33% de excedió hacen un total del 100% por lo que es muy satisfactorio. No se obtuvieron resultados de la respuestas de “No cumplió mis expectativas” ni de “cumplió poco mis expectativas”.

Con esto se evidencia un nivel de satisfacción adecuado en relación a la generación de conocimientos y desarrollar competencias para su desarrollo gerencial.

En la pregunta B: En general señale cómo este programa le aportó para el desarrollo de habilidades y actitudes para la mejora continua de los sistemas gerenciales de los recursos humanos, enfocados a los valores individuales, comportamiento organizacional, competencia y equidad en el logro de las metas institucionales.

Tabla 12: Esquema de expectativa pregunta B

Excedió las expectativas	Lleno plenamente expectativas	En general cumplió expectativas	Cumplió poco expectativas	No cumplió mis expectativas	Cantidad cuestionados
4	5	5	1	0	15
27%	33%	33%	7%	0%	←Porcentaje

Las respuestas en un 33% respondieron que la MDR llenó plenamente sus expectativas, más el 33% en general cumplió las expectativas y un 27% de excedió las expectativas lo cual hace un total de 93% por lo que es muy satisfactorio. No se obtuvo resultados de la respuesta de: No cumplió mis expectativas y de Cumplió poco mis expectativas se visualiza en un 7%.

En las preguntas de la sección C, se consigna un criterio para valorar los resultados, el cual corresponde a el porcentaje de mejoría que representa el resultado del nivel de concluir menos el nivel de inicio, entre la diferencia existente por el máximo valor de (10) menos el nivel de inicio = (nivel de concluir – nivel de inicio) / (10 – nivel de inicio). Este criterio porcentual es un indicador complementario al anterior que permitirá valorar el porcentaje logrado del desarrollo potencial probable a partir de las competencias iniciales.

Escala de rango para valorar el porcentaje de mejora

80 a 100 Muy satisfactorio

60 a 69 Aceptable

70 a 79 Satisfactorio

59 a 0 Inaceptable

Tabla 3: Pregunta C

C. De manera específica, favor marcar que tanto le aportó la Maestría en Dirección Comercial para desarrollar las siguientes habilidades, capacidades, competencias y actitudes específicas.	Nivel de Inicio	Nivel Concluir	Diferencia	% de Mejoría
1. Desarrollo Logístico y Operaciones de Ventas para un mercado en crecimiento.	4.47	8.27	3.80	69%
2. Identificación de los elementos del derecho empresarial que intervienen en las normas jurídicas de las instituciones.	3.47	8.27	4.80	73%
3. Dominio de los aspectos fundamentales a tomar en cuenta para la formulación y la implementación de las estrategias de negociación.	4.80	8.87	4.07	78%
4. Análisis de variables que inciden en el comportamiento del consumidor.	5.20	8.87	3.67	76%
5. Evaluación de la relación entre el pronóstico de ventas y la investigación del mercado	4.13	8.60	4.47	76%
6. Actitud científica y proactiva en la búsqueda del conocimiento dirigida hacia la investigación aplicada de problemas organizacionales que promueva su profundización dentro de su propia práctica profesional.	5.27	9.00	3.73	79%
7. Conocimiento de los fundamentos teóricos y sociológicos del liderazgo.	4.93	8.67	3.73	74%
8. Capacidad para identificar los rasgos y personalidad de un líder a partir de los estilos de liderazgo.	4.93	8.80	3.87	76%
9. Actitud crítica y analítica en el manejo y uso de los recursos tecnológicos aplicados a la dirección	4.67	8.20	3.53	66%
10. Comportamiento flexible, abierto y consciente, de cara a los negocios que se producen durante el desarrollo de gerencia de servicios.	5.00	9.20	4.20	84%
11. Actitud proactiva para los trabajos en grupos e incorporación a las labores multidisciplinarias	5.33	8.73	3.40	73%
12. Capacidad para diseñar y dirigir procesos de ventas en su organización.	4.73	9.00	4.27	81%

C. De manera específica, favor marcar que tanto le aportó la Maestría en Dirección Comercial para desarrollar las siguientes habilidades, capacidades, competencias y actitudes específicas.	Nivel de Inicio	Nivel Concluir	Diferencia	% de Mejoría
13. Habilidad para analizar los mercados y los servicios a nivel nacional e internacional con el objetivo de satisfacer a los clientes	4.80	8.80	4.00	77%
14. Capacidad para implementar y administrar los aspectos asociados al mejoramiento continuo de los procesos en su organización.	5.07	8.80	3.73	76%
15. Habilidad para generar conocimientos (nuevas formas o know how) en el área de los negocios, con una visión estratégica de los negocios nacionales y multinacionales	4.73	8.93	4.20	80%
16 Capacidad para planificar las estrategias y ejercer el liderazgo en su vida profesional y en las empresas personales.	5.13	9.07	3.93	81%
Promedio	4.79	8.75	3.96	76%

Las preguntas con el menor nivel de porcentaje de mejora del aprendizaje se encuentran ubicadas en el nivel de aceptable, por lo que se necesita un plan de acción para mejorar el resultado del aprendizaje de los estudiantes, la cual son las No: 1 y 9.

1 Desarrollo Logístico y Operaciones de Ventas para un mercado en crecimiento.

9 Actitud crítica y analítica en el manejo y uso de los recursos tecnológicos aplicados a la dirección.

El nivel promedio de porcentaje de mejora del aprendizaje es de un 76%, en el tema de desarrollo de competencias, habilidades y conocimiento, por lo que se encuentra en el nivel de muy satisfactorio, disminuyendo en un 7% con relación al cuatrimestre anterior

Tabla No. 12: Comparativa de los resultados en los cuatrimestres Mayo – Agosto 2014 y Enero – Abril 2014

C. De manera específica, favor marcar que tanto le aportó la Maestría en Dirección Comercial para desarrollar las siguientes habilidades, capacidades, competencias y actitudes específicas.	Mayo – Agosto 2014				Enero – Abril 2014			
	Nivel de Inicio	Nivel Concluir	Diferencia	% mejora aprendizaje	Nivel de Inicio	Nivel Concluir	Diferencia	% mejora aprendizaje
1. Desarrollo Logístico y Operaciones de Ventas para un mercado en crecimiento.	4.47	8.27	3.80	69%	2.73	8.55	5.82	80%
2. Identificación de los elementos del derecho empresarial que intervienen en las normas jurídicas de las instituciones.	3.47	8.27	4.80	73%	3.27	9.09	5.82	86%
3. Dominio de los aspectos fundamentales a tomar en cuenta para la formulación y la implementación de las estrategias de negociación.	4.80	8.87	4.07	78%	2.82	8.45	5.64	78%
4. Análisis de variables que inciden en el comportamiento del consumidor.	5.20	8.87	3.67	76%	3.00	8.55	5.55	79%
5. Evaluación de la relación entre el pronóstico de ventas y la investigación del mercado.	4.13	8.60	4.47	76%	2.82	8.91	6.09	85%
6. Actitud científica y proactiva en la búsqueda del conocimiento dirigida hacia la investigación aplicada de problemas organizacionales que promueva su profundización dentro de su propia práctica profesional.	5.27	9.00	3.73	79%	2.82	8.82	6.00	84%
7. Conocimiento de los fundamentos teóricos y sociológicos del liderazgo.	4.93	8.67	3.73	74%	2.55	8.73	6.18	83%
8. Capacidad para identificar los rasgos y personalidad de un líder a partir de los estilos de liderazgo.	4.93	8.80	3.87	76%	2.64	8.82	6.18	84%
9. Actitud crítica y analítica en el manejo y uso de los recursos tecnológicos aplicados a la dirección.	4.67	8.20	3.53	66%	2.45	8.73	6.27	83%
10. Comportamiento flexible, abierto y consciente, de cara a los negocios que se producen durante el desarrollo de gerencia de servicios.	5.00	9.20	4.20	84%	3.36	9.00	5.64	85%
11. Actitud proactiva para los trabajos en grupos e incorporación a las labores multidisciplinarias.	5.33	8.73	3.40	73%	3.09	8.91	5.82	84%
12. Capacidad para diseñar y dirigir procesos de ventas en su organización.	4.73	9.00	4.27	81%	3.18	8.82	5.64	83%
13. Habilidad para analizar los mercados y los servicios a nivel nacional e internacional con el objetivo de satisfacer a los clientes.	4.80	8.80	4.00	77%	3.00	9.18	6.18	88%
14. Capacidad para implementar y administrar los aspectos asociados al mejoramiento continuo de los procesos en su organización.	5.07	8.80	3.73	76%	3.91	9.18	5.27	87%
15. Habilidad para generar conocimientos (nuevas formas o know how) en el área de los negocios, con una visión estratégica de los negocios nacionales y multinacionales.	4.73	8.93	4.20	80%	2.45	8.82	6.36	84%
16. Capacidad para planificar las estrategias y ejercer el liderazgo en su vida profesional y en las empresas personales.	5.13	9.07	3.93	81%	2.27	8.55	6.27	81%
Promedio	4.79	8.75	3.96	76%	2.90	8.82	5.92	83%

En comparación de los cuatrimestres en cuanto a la autoevaluación de las competencias de los maestrantes donde medimos las competencias específicas de los conocimientos, habilidades y actitudes que tiene como meta desarrollar en el programa de la MDC en Mayo – Agosto 2014 alcanzó un promedio de 76% en comparación al cuatrimestre anterior, en Enero – Abril 2014 alcanzó un promedio superior, el cual es de 83%, donde se evidencia una diferencia de 7%.

f) PLAN DE MEJORA de los seis programas de Posgrado:

Maestría en Administración Financiera

Pregunta	Descripción	Responsable	Fecha
A	Continuidad en la mejora de la Investigación Financiera en su proceso de gestión didáctica con exposiciones orales de parte de los estudiantes para lograr que estos trabajos tributen a la solución de problemas reales que enfatizan la relación universidad-empresa.	Vicerrectora de Posgrado y Docentes	Sept.-Dic. 2014 (continuo)
A y B	Seguimiento cercano a los docentes a fin de evitar se repita la situación de insatisfacción presentada con grupo de la Extensión Cibao.	Luz B. González Administración Ext. Cibao	Sept.-Dic 2014
B	Convocar a los comités de las asignaturas MAF-405 Análisis y Estructuración Financiera y MAF-200 Sistemas de Información para Gerentes Financieros, a fin valorar y hacer mejoras en los programas y sus avalúos.	Docentes y Coordinador de Avalúos	Sept.-Dic 2014

Maestría de Recursos Humanos

Pregunta	Descripción	Responsable	Fecha
A	Evaluación y mejoras de la metodología y la guía didáctica de las asignaturas PMA-661 Desarrollo de los Recursos Humanos y PMA-627 Remuneraciones y beneficios, identificadas como materias con oportunidades de mejora.	Coordinador de MRH y docentes	Sept.-Dic. 2014
B	Dar seguimiento a la aplicación de las mejoras de metodología y la guía didáctica de las asignaturas PMA-661 Desarrollo de los Recursos Humanos y PMA-627 Remuneraciones y beneficios, identificadas como materias con oportunidades de mejora.	Coordinador de MRH y docentes de Graduados	Sept.-Dic. 2014
C	Determinar el grado de mejora de las asignaturas PMA-661 Desarrollo de los Recursos Humanos y PMA-627 Remuneraciones y beneficios.	Coordinador de MRH y docentes	Sept.-Dic. 2014

Maestría en Gerencia y Productividad

Pregunta	Descripción	Responsable	Fecha
A,B y C	Informarles a los estudiantes la importancia de contestar de forma coherente la relación de las preguntas A, B y C, para el seguimiento en la mejora de la asignatura del Trabajo Final o Monográfico.	Coordinador de MGP	Sept.-Dic. 2014

Maestría en Gerencia de la Comunicación

Pregunta	Descripción	Responsable	Fecha
B	Revisión de los resultados de aprendizajes a través de avalúos de la asignatura PMA-540 Metodología de la Investigación en Comunicación.	Coordinador de Avalúo	Nov. 2014
General	Proceso de conformar las carpetas de las asignaturas perfiles del programa.	Asistente EG	Sept.-Dic. 2014
General	Proceso de conformar las carpetas de docentes del programa.	Asistente EG	Sept.-Dic. 2014
General	Aplicación de los avalúos en las asignaturas perfiles.	Coordinador de Avalúos	Sept.-Dic. 2014

Maestría en Dirección Comercial

Pregunta	Descripción	Responsable	Fecha
C	Evaluación de los programas de las asignaturas y guía didáctica del plan de estudios que correspondan a los temas que impactan las preguntas identificadas como oportunidades de mejora en las asignaturas PMA-305 Logística y operaciones de Venta y PMA-210 Sistemas de Información de los negocios.	Docente y Coordinador de Avalúos	Sept.-Dic. 2014
General	Proceso de conformar las carpetas de las asignaturas perfiles del programa.	Asistente EG	Sept.-Dic. 2014
General	Proceso de conformar las carpetas de docentes del programa.	Asistente EG	Sept.-Dic. 2014
General	Aplicación de los avalúos en las asignaturas perfiles.	Coordinador de Avalúos	Sept.-Dic. 2014

Realizado por:



Soa Scarlet Bueno,

Coordinadora de Acreditación Internacional

Revisado por:



Julia Pérez,

Coordinadora de Acreditación Internacional

Revisado y Aprobado:



Rosilda Miranda

Directora de Planificación

