

**INFORME DE LA MEDICIÓN DE LOS  
APRENDIZAJES DE LOS MAESTRANTES  
PROGRAMAS DE NEGOCIOS DE LA  
VICERRECTORÍA DE ESTUDIOS DE POSGRADO**

**SEPTIEMBRE – DICIEMBRE 2014**

**Elaborado por:**

Dra. Dalma Cruz

Ms. Alexander Almonte

Dra. Raynelda Pimentel

Dra. Ada Bazil

Ms. Luis Valverde

Ms. Soa Bueno

**Revisión y Seguimiento por:**

Ms. Rosilda Miranda

**Abril del 2015  
Santo Domingo, R.D.**



*Unidad I.- RESULTADOS DE AVALÚOS DE LAS PRUEBAS DE CONOCIMIENTO APLICADAS EN LOS PROGRAMAS DE NEGOCIOS EN LA VICERRECTORÍA DE ESTUDIOS DE POSGRADO. (SEPTIEMBRE – DICIEMBRE 2014) .....*

<i>a) PROGRAMA DE MAESTRÍA EN ADMINISTRACIÓN FINANCIERA (MAF).....</i>	<i>3</i>
<i>b) PROGRAMA DE MAESTRÍA EN RECURSOS HUMANOS (MRH) .....</i>	<i>4</i>
<i>c) PROGRAMA DE MAESTRÍA EN GERENCIA Y PRODUCTIVIDAD (MGP) .....</i>	<i>4</i>
<i>d) PROGRAMA DE MAESTRÍA GERENCIA DE LA COMUNICACIÓN CORPORATIVA (MGC).....</i>	<i>5</i>
<i>e) PROGRAMA DE MAESTRÍA DIRECCIÓN COMERCIAL (MDR).....</i>	<i>5</i>

*Unidad II.- RESUMEN ESTADÍSTICO Y EVALUACION CUATRIMESTRAL DE LOS PROGRAMAS DE NEGOCIOS DE LA VICERRECTORÍA DE ESTUDIOS DE POSGRADO.....*

<i>a) Programa de Maestría en Administración Financiera (MAF). .....</i>	<i>7</i>
<i>b) Programa de Maestría en Recursos Humanos (MRH).....</i>	<i>10</i>
<i>c) Programa de Maestría en Gerencia y Productividad (MGP) .....</i>	<i>13</i>
<i>d) Programa de Maestría en Gerencia de la Comunicación Corporativa (MGC) .....</i>	<i>16</i>
<i>e) Programa de Maestría en Dirección Comercial (MDR).....</i>	<i>18</i>
<i>f) PLAN DE MEJORA de los cuatro programas de Posgrado: .....</i>	<i>20</i>

*Unidad III. INFORME DE APLICACIÓN DE RÚBRICAS EN LOS MONOGRÁFICOS Y TRABAJOS FINALES PARA LOS PROGRAMAS DE NEGOCIO DE POSGRADO. ....*

<i>a) Maestría en Administración Financiera (MAF).....</i>	<i>22</i>
<i>b) Maestría en Recursos Humanos. (MRH).....</i>	<i>28</i>
<i>c) Maestría en Gerencia de Productividad (MGP).....</i>	<i>34</i>
<i>d) Maestría en Gerencia de la Comunicación Corporativa (MGC).....</i>	<i>40</i>
<i>e) Maestría en Dirección Comercial (MDR) .....</i>	<i>45</i>
<i>f) PLAN DE ACCIÓN Simultáneo para todos los programas .....</i>	<i>50</i>

*Unidad IV. INFORME DE LA AUTOEVALUACIÓN DE LAS COMPETENCIAS PROFESIONALES EN LOS PROGRAMAS DE NEGOCIO DE POSGRADO. ....*

<i>a) Maestría en Administración Financiera .....</i>	<i>52</i>
<i>b) Maestría de Recursos Humanos (MRH) .....</i>	<i>57</i>
<i>c) Maestría en Gerencia y Productividad (MGP).....</i>	<i>62</i>
<i>d) Maestría en Gerencia de la Comunicación Corporativa (MGC).....</i>	<i>67</i>
<i>e) Maestría en Dirección Comercial (MDR) .....</i>	<i>72</i>
<i>f) PLAN DE MEJORA de los seis programas de Posgrado:.....</i>	<i>77</i>



***Unidad I.- RESULTADOS DE AVALÚOS DE LAS PRUEBAS DE CONOCIMIENTO APLICADAS EN LOS PROGRAMAS DE NEGOCIOS EN LA VICERRECTORÍA DE ESTUDIOS DE POSGRADO. (SEPTIEMBRE – DICIEMBRE 2014)***

Como parte del proceso de mejora institucional establecido en nuestra planificación estratégica presente en el Eje I Calidad y Efectividad en el logro de aprendizaje, en los *Objetivos Específicos 5 “Fortalecer la efectividad del monitoreo y la evaluación para impulsar la mejora de las practicas académicas”*, en el Eje II Competitividad y Posicionamiento de los egresados, tiene como *Indicador de Resultados 2: “el incremento porcentual promedio en las pruebas de evaluación de competencias al estudiantado entre el momento de ingreso en 2013-2014 y su egreso en 2018”*.

En el proceso de mantener la Acreditación de ACBSP y mejorar el cumplimiento de las competencias y habilidades de los egresados se realiza la evaluación de los conocimientos de los estudiantes dentro de 6 programas de posgrado del área de negocios para medir y analizar los aprendizajes de los estudiantes en función a los objetivos de los programas se han aplicado los avalúos en los cuatrimestres Septiembre - Diciembre 2013, Enero – Abril 2014, Mayo – Agosto 2014 y Septiembre – Diciembre 2014, cada cuatrimestre se han socializado los hallazgos encontrados.

Tras la implementación de la medición de los aprendizajes de los estudiantes en este cuatrimestre, se podrá observar que el 51% del total de asignaturas evaluadas aumentaron su media ponderada en comparación a la evaluación anterior, y se evaluaron por primera vez siete (7) asignaturas.

***a) PROGRAMA DE MAESTRÍA EN ADMINISTRACIÓN FINANCIERA (MAF)***

De las nueve (9) asignaturas perfiles que componen la Maestría de Administración Financiera, en este cuatrimestre Septiembre – Diciembre 2014 se evaluaron dos (2) asignaturas perfiles. La aplicación del avalúo fue aplicado por lo menos a un grupo o sección de una misma asignatura con los instrumentos aprobados por los Comités de Asignaturas de MAF y ratificados por la Vicerrectoría de Estudios de Posgrado.

***PMA130 Banca y Mercados Financieros (2 Grupos)***

- 1. José Rapozo*

***PMA509 Inversión (1 Grupo)***

- 1. Rafael Mejía*

***Nota:***

- El docente Saulo Sierra no entregó los avalúos de la asignatura PMA509, ya que no fue informado del mismo, por lo que un factor podría ser que era su primer cuatrimestre.



### ***b) PROGRAMA DE MAESTRÍA EN RECURSOS HUMANOS (MRH)***

De las siete (7) asignaturas perfiles que componen la Maestría de Recursos Humanos, en este cuatrimestre Septiembre – Diciembre 2014 se evaluaron cuatro (4) asignaturas perfiles. La aplicación del avalúo fue realizado por lo menos a un grupo o sección de cada asignatura con los instrumentos aprobados por los Comités de Asignaturas de MRH y ratificados por la Vicerrectoría de Estudios de Posgrado.

#### **Lista de docentes que aplicaron el instrumento en las asignaturas evaluadas**

##### **PMA661 Estrategia y Desarrollo de los Recursos Humano (1 GRUPO)**

1. Águeda Herrera

##### **PMA662 Ética en la Gestión de Recursos Humanos (1 GRUPO)**

1. Elsa Moquete

##### **PMA623 Legislación laboral (1 GRUPO)**

1. Ingrid de la Cruz

##### **PMA664 Dirección de Recursos humanos por competencias (1 GRUPO)**

1. Victoria Contreras

#### **Lista de docentes que NO aplicaron el instrumento en las asignaturas evaluadas**

##### **PMA624 Administración de los Recursos Humano (1 GRUPO)**

1. Águeda Herrera ( El motivo es que se le extraviaron los avalúos )

### ***c) PROGRAMA DE MAESTRÍA EN GERENCIA Y PRODUCTIVIDAD (MGP)***

De las siete (7) asignaturas perfiles que componen la Maestría de Gerencia y Productividad, en este cuatrimestre Septiembre – Diciembre 2014 se evaluaron cinco (5) asignaturas perfiles. La aplicación del avalúo fue realizado por lo menos a un grupo o sección de cada asignatura con los instrumentos aprobados por los Comités de Asignaturas de MGP y ratificados por la Vicerrectoría de Estudios de Posgrado.

#### **Lista de docentes que aplicaron el instrumento en las asignaturas evaluadas**

##### **PMA 604 GERENCIA DE OPERACIONES (3 GRUPOS)**

1. Nicomedes Capriles

##### **PMA 566 GERENCIA ESTRATÉGICA (5 GRUPOS)**

1. Nelson Rodriguez
2. Leonardo Díaz



**PMA602 GERENCIA Y LIDERAZGO (5 GRUPOS)**

1. Rommel Marra
2. Raynelda Pimentel
3. Dalma Cruz
4. Pedro José Castillo

**PMA567 GERENCIA FINANCIERA (4 GRUPOS)**

1. Carlos Contreras
2. Angel Colón
3. Juan Thomas

**PMA 566 GERENCIA DE CALIDAD Y PROCESO (2 GRUPOS)**

1. Carlos Contreras (Hijo)
2. Ariel Espejo

***d) PROGRAMA DE MAESTRÍA GERENCIA DE LA COMUNICACIÓN CORPORATIVA (MGC)***

De las cuatro (4) asignaturas perfiles que componen la Maestría de Gerencia y Productividad, en este cuatrimestre Septiembre – Diciembre 2014 se evaluaron todas las asignaturas perfiles. La aplicación del avalúo fue realizado por lo menos a un grupo o sección de cada asignatura con los instrumentos aprobados por los Comités de Asignaturas de MGC y ratificados por la Vicerrectoría de Estudios de Posgrado.

***e) PROGRAMA DE MAESTRÍA DIRECCIÓN COMERCIAL (MDR)***

De las cuatro (4) asignaturas perfiles que componen la Maestría de Gerencia y Productividad, en este cuatrimestre Septiembre – Diciembre 2014 se evaluaron tres (3) asignaturas perfiles. La aplicación del avalúo fue realizado por lo menos a un grupo o sección de cada asignatura con los instrumentos aprobados por los Comités de Asignaturas de MGC y ratificados por la Vicerrectoría de Estudios de Posgrado.

**Lista de docentes que aplicaron el instrumento en las asignaturas evaluadas****MDR400 GERENCIA DE DISTRIBUCIÓN Y TRADE MARKETING (1 GRUPO)**

1. Jorge Ruiz

**MDR405 PRONÓSTICO Y PLAN DE VENTAS (1 GRUPO)**

1. Lenin Pacheco

**MDR500 GERENCIA DE NEGOCIOS INTERNACIONALES (1 GRUPO)**

1. Cesar José



Como resultados del proceso de avalúos en los programas de la Vicerrectoría de Estudios de Posgrado que fueron aplicados:

Programas	Sept-Dic 2014		Mayo - Agosto 2014		Enero – Abril 2014		Sept-Dic 2013		Mayo-Agosto 2013	
	Secciones	Estudiantes	Secciones	Estudiantes	Secciones	Estudiantes	Secciones	Estudiantes	Secciones	Estudiantes
MAF	3	69	20	465	14	285	14	302	20	384
MRH	4	122	4	127	4	118	6	120	9	190
MGP	19	500	11	288	6	137	18	448	23	593
MGC	4	104								
MDR	3	64								
MAI			2	21			2	21		
<b>TOTAL</b>	<b>33</b>	<b>859</b>	<b>37</b>	<b>901</b>	<b>24</b>	<b>540</b>	<b>40</b>	<b>891</b>	<b>52</b>	<b>1167</b>



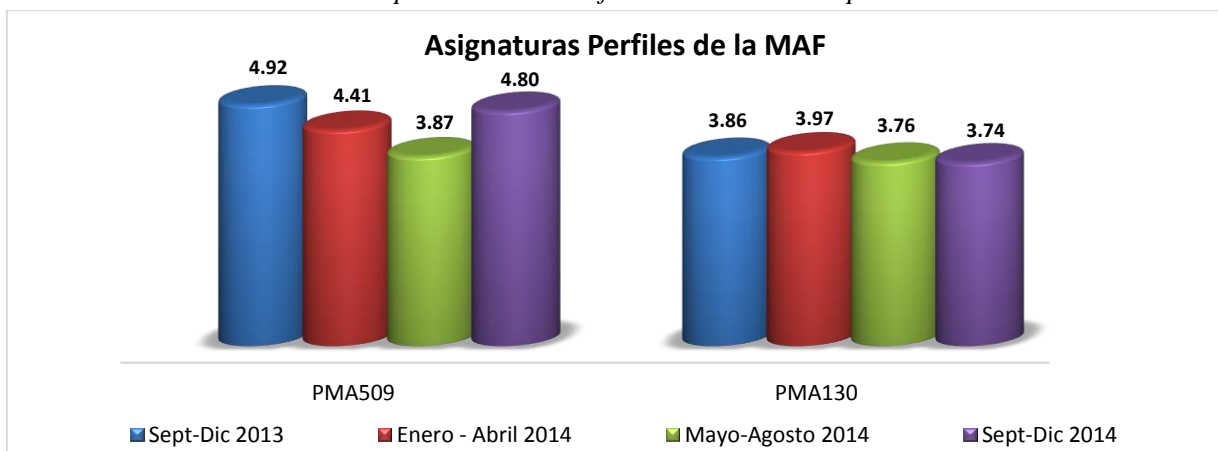
**Unidad II.- RESUMEN ESTADÍSTICO Y EVALUACION CUATRIMESTRAL DE LOS PROGRAMAS DE NEGOCIOS DE LA VICERRECTORÍA DE ESTUDIOS DE POSGRADO.**

**a) Programa de Maestría en Administración Financiera (MAF).**

Las asignaturas perfiles evaluadas de la Maestría en Administración Financiera (MAF) que utilizaron correctamente y de manera uniforme el instrumento de avalúo en este cuatrimestre, fueron dos (2):

1. PMA509 Inversión
2. PMA130 Banca y Mercados Financieros

*Análisis por índice de calificación del avalúo aplicado*



Resultados individuales por asignaturas de los cuatrimestres Septiembre – Diciembre 2013, Enero – Abril 2014, Mayo – Agosto 2014 y Septiembre – Diciembre 2014:

PMA-509 en el cuatrimestre Septiembre – Diciembre 2014 alcanzó una media ponderada de 4.80 evidenciando un crecimiento de 0.93, en Mayo – Agosto 2014 alcanzó una media ponderada de 3.87, evidenciando un decrecimiento de 0.54, alcanzó una media ponderada de 4.41 en Enero–Abril 2014 evidenciando así un decrecimiento de 0.51, en Sept – Dic 2013 alcanzó una media ponderada de 4.92; si comparamos los extremos podemos observar un decrecimiento de 0.12 puntos.

PMA-130 en el cuatrimestre Septiembre – Diciembre 2014 alcanzó una media ponderada de 3.74 evidenciando una disminución de 0.02, en Mayo – Agosto 2014 alcanzó una media ponderada de 3.76, evidenciando una disminución de 0.21, en Enero – Abril 2014 alcanzó una media ponderada de 3.97 evidenciando un aumento de 0.09 puntos en su media, en Sept – Dic 2013 alcanzó una media ponderada de 3.86.

**A las siguientes asignaturas no les correspondía en Septiembre – Diciembre 2014 la aplicación del avalúo por el desmonte de asignatura:**

PMA-127 en el cuatrimestre Mayo – Agosto 2014 alcanzó una media ponderada de 3.34, evidenciando una disminución de 0.13, alcanzó una media ponderada de 3.47 en Enero – Abril 2014 evidenciando un crecimiento de 0.10 de su media ponderada, en Sept – Dic 2013 alcanzó una media ponderada de 3.37, presentando una disminución de 0.36 puntos, en Mayo-Agosto 2013 alcanzó una media ponderada de



3.73 disminuyendo 0.27 puntos. Si se comparan las mediciones extremas, se observa una pérdida de 0.39 puntos.

PMA-129 en el cuatrimestre Mayo – Agosto 2014 alcanzó una media ponderada de 4.49, evidenciando un incremento significativo de 0.54, en Enero – Abril 2014 alcanzó una media ponderada de 3.95 evidenciando así una disminución de 0.23 en comparación con su última evaluación, en Sept – Dic 2013 alcanzó una media ponderada de 4.18, en Mayo-Agosto 2013 alcanzó una media de 3.56.

PMA-529 en el cuatrimestre Mayo – Agosto 2014 alcanzó una media ponderada de 4.30, evidenciando un incremento de 0.20, en Sept–Dic 2013 alcanzó una media ponderada 4.10 presentando una baja de 0.25 en su media, en Mayo-Agosto 2013 alcanzó una media ponderada de 4.35.

PMA-125 en el cuatrimestre Mayo – Agosto 2014 alcanzó una media ponderada de 4.58, evidenciando un incremento de 0.55, en Enero – Abril 2014 alcanzó una media ponderada de 4.03 evidenciando una disminución en su media de 0.03, en Sept – Dic 2013 alcanzó una media ponderada de 4.06, presentando disminución de 0.07 puntos, en Mayo-Agosto 2013 alcanzó una media ponderada de 4.13; esta asignatura a pesar de su inconsistencia ha permanecido en el rango 4.00.

PMA-132, en el cuatrimestre Mayo – Agosto 2014 alcanzó una media ponderada de 4.27, evidenciando un incremento de 0.24, en Enero – Abril 2014 alcanzó una media ponderada 4.03, evidenciando un decrecimiento de 0.36 en comparación con su última evaluación, en Sept Dic 2013 no se evaluó esta asignatura, en Mayo-Agosto 2013 alcanzó una media ponderada de 4.39.

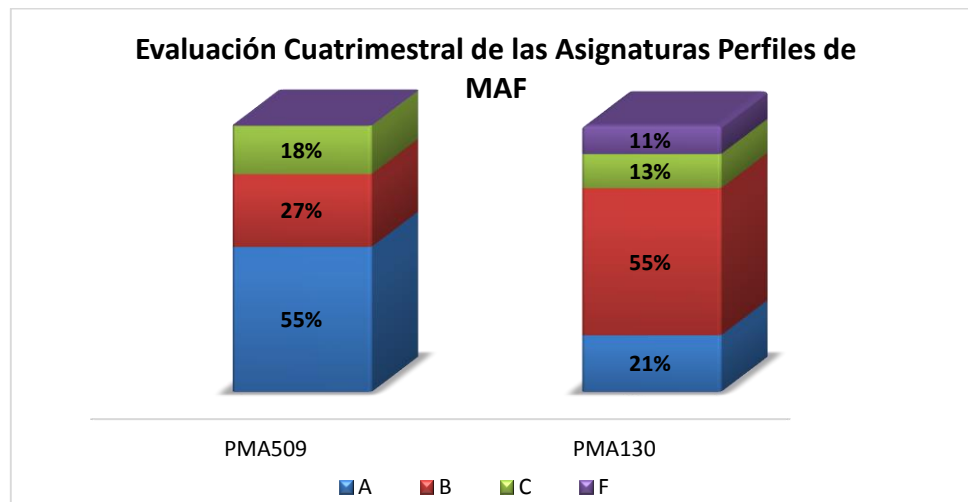
PMA-519 en Sept–Dic 2013 alcanzó una media ponderada de 4.39, presenta una disminución de 0.31 en relación a Enero–Abril 2013, en Mayo-Agosto 2013 no fue impartido el avalúo, en Enero-abril 2013 alcanzó una media ponderada de 4.70.

PMA-126 en Sept– Dic 2013 alcanzó una media ponderada de 4.40 obteniendo una mejora de 0.09 puntos; en Mayo-Agosto 2013 alcanzó una media ponderada de 4.31 significando un crecimiento de 0.06 puntos y en Enero-abril 2013 su primera evaluación la media alcanzada fue de 4.25. Si se compara con la última evaluación, se puede observar que la asignatura ha tenido un crecimiento de 0.15 puntos, además que ha venido teniendo un crecimiento sostenido.





*Evaluación cuatrimestral de las asignaturas Perfil de la MAF.*



**Tabla Resumen General literales**

A	B	C	F
38%	41%	15%	5%

La grafica presenta los resultados de las calificaciones literales de cada una de las asignaturas evaluadas, y la tabla del resumen general de los avalúos de estas asignaturas perfiles de la MAF representa el promedio de los valores porcentuales totales obtenidas por los estudiantes evaluados en el periodo.

El 38% obtuvo una calificación en A, un 41% alcanzo la calificación en B, el 15% de los estudiantes alcanzaron calificación en C y el 5% de los estudiantes obtuvieron F.

La mayor concentración de calificación está representada con el literal B.

El 95% de los evaluados aprobó la asignatura.

El 79% de los estudiantes evaluados aprobaron con los literales A y B.

Un 5% reprobó la asignatura.

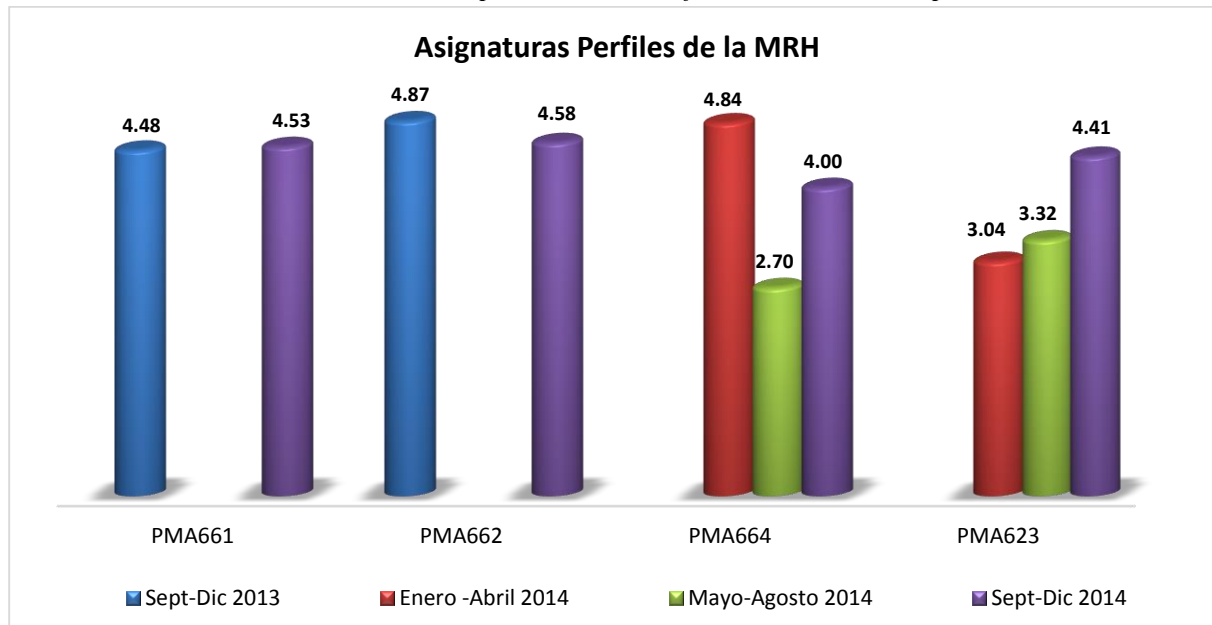


### b) Programa de Maestría en Recursos Humanos (MRH)

Las asignaturas perfiles evaluadas de la Maestría en Recursos Humanos (MRH) que utilizaron correctamente y de manera uniforme el instrumento de avalúo en este cuatrimestre, fueron cuatro (4):

1. PMA661 Desarrollo de los Recursos Humanos
2. PMA662 Ética de la Gestión en Recursos Humanos
3. PMA664 Dirección de Recursos Humanos por Competencia
4. PMA623 Legislación Laboral

*Análisis por índice de calificación del avalúo aplicado.*



Resultados individuales por asignaturas de los cuatrimestres Sept – Dic 2013, Enero – Abril 2014, Mayo – Agosto 2014 y Septiembre – Diciembre 2014:

PMA-661 en el cuatrimestre Septiembre – Diciembre 2014 alcanzó una media ponderada de 4.53 evidenciando un crecimiento de 0.05, en los cuatrimestres Enero–Abril y Mayo – Agosto 2014 no se aplicó el avalúo por el desmonte de asignatura, en Sept – Dic 2013 alcanzó una media ponderada de 4.48 a pesar de sus altas y bajas la asignatura se mantiene sobre 4.20.

PMA-662 en el cuatrimestre Septiembre – Diciembre 2014 alcanzó una media ponderada de 4.58 evidenciando un decrecimiento de 0.29, en los cuatrimestres Enero–Abril y Mayo – Agosto 2014 no se aplicó el avalúo por el desmonte de asignatura, en Sept–Dic 2013 alcanzó una media ponderada de 4.87, siendo esta la puntuación más alta en el grupo de asignaturas evaluadas.

PMA-664 en el cuatrimestre Septiembre – Diciembre 2014 alcanzó una media ponderada de 4.00 evidenciando un gran crecimiento de 1.30, en Mayo – Agosto 2014 alcanzó una media ponderada de 2.70, evidenciando una significativa disminución de 2.14, en Enero–Abril 2014 alcanzó una media ponderada de 4.84.

PMA-623 en el cuatrimestre Septiembre – Diciembre 2014 alcanzó una media ponderada de 4.41 evidenciando un gran crecimiento de 1.09, en Mayo – Agosto 2014 alcanzó una media ponderada de



3.32, evidenciando un incremento de 0.28, en Enero–Abril 2014 alcanzó una media ponderada de 3.04, en el cuatrimestre Sept – Dic 2013, esta asignatura no fue evaluada.

**A las siguientes asignaturas no les correspondía en Mayo - Agosto la aplicación del avalúo por el desmante de asignatura:**

PMA-621 en el cuatrimestre Mayo – Agosto 2014 alcanzó una media ponderada de 4.43, evidenciando un incremento de 0.49, alcanzó una media ponderada de 3.94 en Enero-Abril 2014 logrando un aumento importante en su media de 1.96 en comparación con su última evaluación, en Sept–Dic 2013 alcanzó una media ponderada de 2.30 presentando 0.49 puntos de pérdida, en Mayo-Agosto 2013 alcanzó una media ponderada de 2.79, si comparamos su extremos, se puede evidenciar un incremento significativo de 1.64.

PMA-666 en el cuatrimestre Mayo – Agosto 2014 alcanzó una media ponderada de 4.57, evidenciando un crecimiento de 0.43, en Enero–Abril 2014 alcanzó una media ponderada de 4.14, presentando así un aumento de 0.07 puntos, en Sept–Dic 2013 alcanzó una media ponderada de 4.07 evidenciando una mejora de 0.46 en su evaluación; en Mayo-Agosto 2013 alcanzó una media ponderada de 3.61, esta asignatura presenta un crecimiento sostenido en sus evaluaciones.

PMA-624 en este cuatrimestre Enero–Abril 2014 no se aplicó el avalúo, alcanzó una media ponderada de 4.50 en Sept–Dic 2013 perdiendo 0.06 puntos, en Mayo-Agosto 2013 alcanzó una media ponderada de 4.56, presentando un ligero crecimiento de 0.09 puntos de media; en Enero-abril 2013 alcanzó una media ponderada de 4.47.



*Evaluación cuatrimestral de las asignaturas Perfil de la MRH*

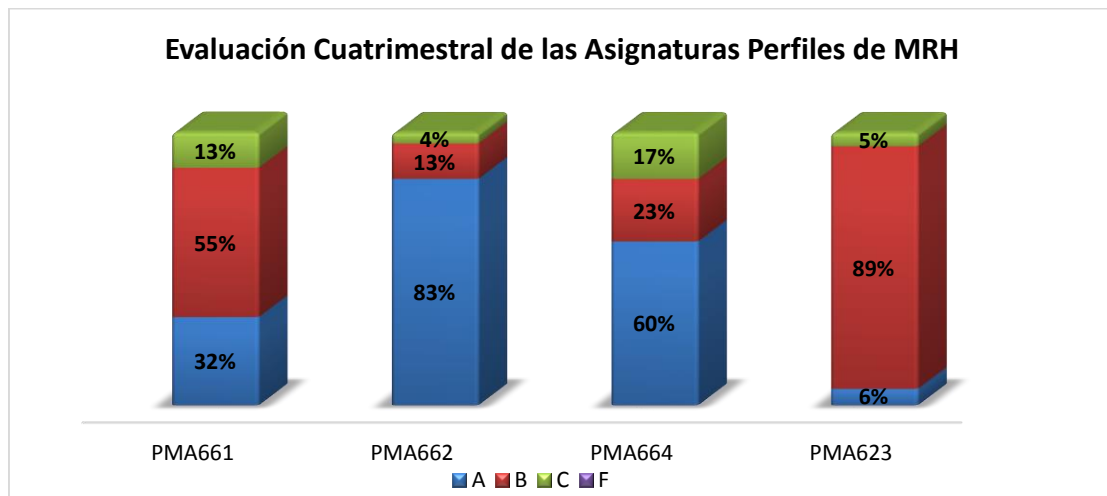


Tabla Resumen General literales

A	B	C	F
45%	45%	10%	0%

La grafica presenta los resultados de las calificaciones literales de cada una de las asignaturas evaluadas, y en la tabla de Resumen general de los avalúos de estas asignaturas perfiles de la MRH, presenta las calificaciones literales, representa el promedio de los valores porcentuales totales obtenidas por los estudiantes evaluados en el periodo.

El 45% obtuvo una calificación en A, un 45% alcanzó la calificación en B.

Cabe destacar que el 90% de los evaluados aprobó con literales A y B.

En la MRH, se percibe una correlación entre el instrumento de avalúo implementado y los resultados obtenidos por los estudiantes por tanto se concluye que el instrumento está cumpliendo con lo esperado.

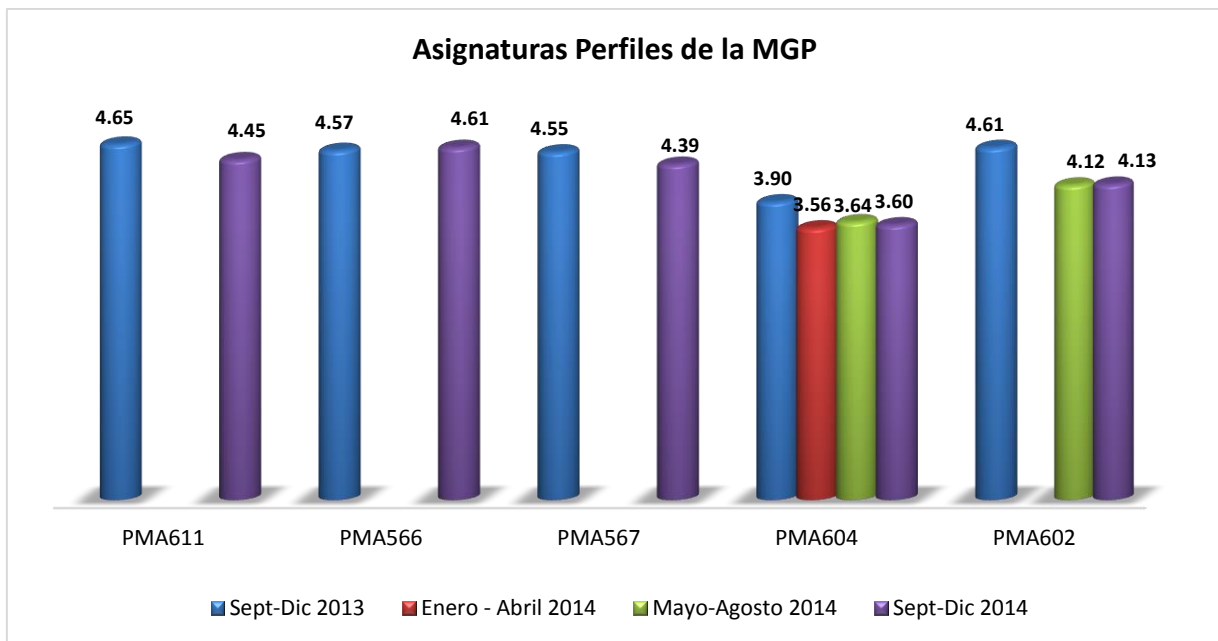


**c) Programa de Maestría en Gerencia y Productividad (MGP)**

Las asignaturas perfiles evaluadas de la Maestría en Gerencia y Productividad (MGP) que utilizaron correctamente y de manera uniforme el instrumento de avalúo en este cuatrimestre, fueron cuatro (4):

1. PMA611 Gerencia De Calidad y Proceso
2. PMA566 Gerencia Estratégica
3. PMA567 Gerencia Financiera
4. PMA604 Gerencia de Operaciones
5. PMA602 Gerencia y Liderazgo

*Análisis por índice de calificación del avalúo aplicado.*



Resultados individuales por asignaturas de los cuatrimestres Mayo-Agosto 2013, Sept – Dic 2013, Enero–Abril 2014 y Mayo – Agosto 2014:

PMA-611 en el cuatrimestre Septiembre – Diciembre 2014 alcanzó una media ponderada de 4.45 evidenciando un decrecimiento de 0.20 desde su última evaluación, en los cuatrimestres Enero–Abril y Mayo – Agosto 2014 no se aplicó el avalúo por el desmonte de asignatura, en Sept – Dic 2013 alcanzó una media ponderada de 4.65, esta asignatura se mantiene sobre 4.00.

PMA-566 en el cuatrimestre Septiembre – Diciembre 2014 alcanzó una media ponderada de 4.61 evidenciando un crecimiento de 0.04 desde su última evaluación, en los cuatrimestres Enero–Abril y Mayo – Agosto 2014 no se aplicó el avalúo por el desmonte de asignatura, en Sept – Dic 2013 alcanzó una media ponderada de 4.57, esta asignatura se mantiene sobre 4.50.

PMA-567 en el cuatrimestre Septiembre – Diciembre 2014 alcanzó una media ponderada de 4.39 evidenciando un decrecimiento de 0.16 desde su última evaluación, en los cuatrimestres Enero–Abril y Mayo – Agosto 2014 no se aplicó el avalúo por el desmonte de asignatura, en Sept – Dic 2013 alcanzó una media ponderada de 4.55, esta asignatura se mantiene sobre 4.00.



PMA-604 en el cuatrimestre Septiembre – Diciembre 2014 alcanzó una media ponderada de 3.60, evidenciando una disminución de 0.04, en Mayo – Agosto 2014 alcanzó una media ponderada de 3.64, evidenciando un aumento en su media de 0.08, en Enero–Abril 2014 alcanzó una media ponderada de 3.56, evidenciando una pérdida en su media de 0.34 en comparación con el cuatrimestre anterior, en Sept – Dic 2013 alcanzó una media ponderada de 3.90, en ninguno de los casos la asignatura ha alcanzado el 4.0 y en comparación de las evaluaciones extremas, presenta una disminución de 0.30.

PMA-602 en el cuatrimestre Septiembre – Diciembre 2014 alcanzó una media ponderada de 4.13, evidenciando un crecimiento mínimo de 0.01, en Mayo – Agosto 2014 alcanzó una media ponderada de 4.12, evidenciando una disminución de 0.49, en Sept – Dic 2013 alcanzó una media ponderada de 4.61, en comparación de las evaluaciones extremas, presenta una disminución de 0.48.

**A las siguientes asignaturas no les correspondía en Mayo – Agosto la aplicación del avalúo por el desmonte de asignatura:**

PMA-603 en el cuatrimestre Mayo – Agosto 2014 alcanzó una media ponderada de 4.49, evidenciando una disminución mínima de 0.04, en Sept – Dic 2013 alcanzó una media ponderada de 4.29 evidenciando una mejora de 0.13 puntos, las mediciones de Mayo-Agosto 2013 permaneció en el nivel de 4.16 puntos, la asignatura en general presenta una evaluación estable, además manteniéndose siempre por encima del nivel 4.00.

PMA606 en el cuatrimestre Mayo – Agosto 2014 alcanzó una media ponderada de 3.93, evidenciando un incremento mínimo de 0.02, en Enero–Abril 2014 alcanzó una media ponderada de 3.91, presentando un aumento en su media de 0.18, en Sept – Dic 2013 alcanzó una media ponderada de 3.73 significando un crecimiento de 0.11 puntos, en Mayo-Agosto 2013 alcanzó una media ponderada de 3.62, a pesar de presentar un crecimiento sostenible en ningún caso ha alcanzado el rango 4.00.



*Evaluación cuatrimestral de las asignaturas Perfil de la MGP*

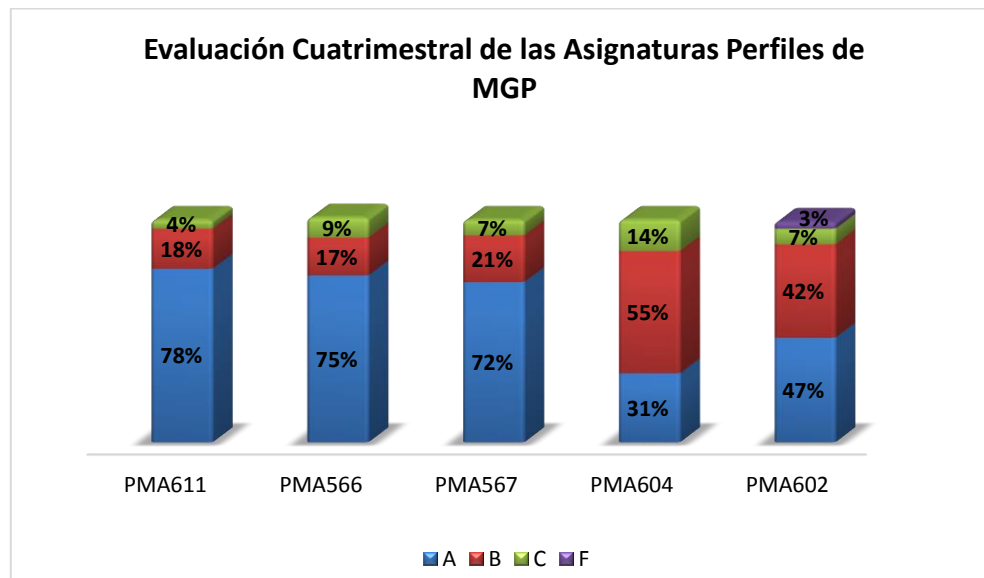


Tabla Resumen General literales

A	B	C	F
61%	31%	8%	1%

La grafica presenta los resultados de las calificaciones literales de cada una de las asignaturas evaluadas, y en la tabla de Resumen general de los avalúos de estas asignaturas perfiles de la MGP, presentados en la tabla de las calificaciones literales, representa el promedio de los valores porcentuales totales obtenidas por los estudiantes evaluados en el periodo.

El 61% obtuvo una calificación en A, ocupando el rango de mayor concentración, un 31% alcanzo la calificación en B, el 8% de los estudiantes alcanzaron calificación en C.

El 92% de los estudiantes evaluados aprobaron con los literales A y B.

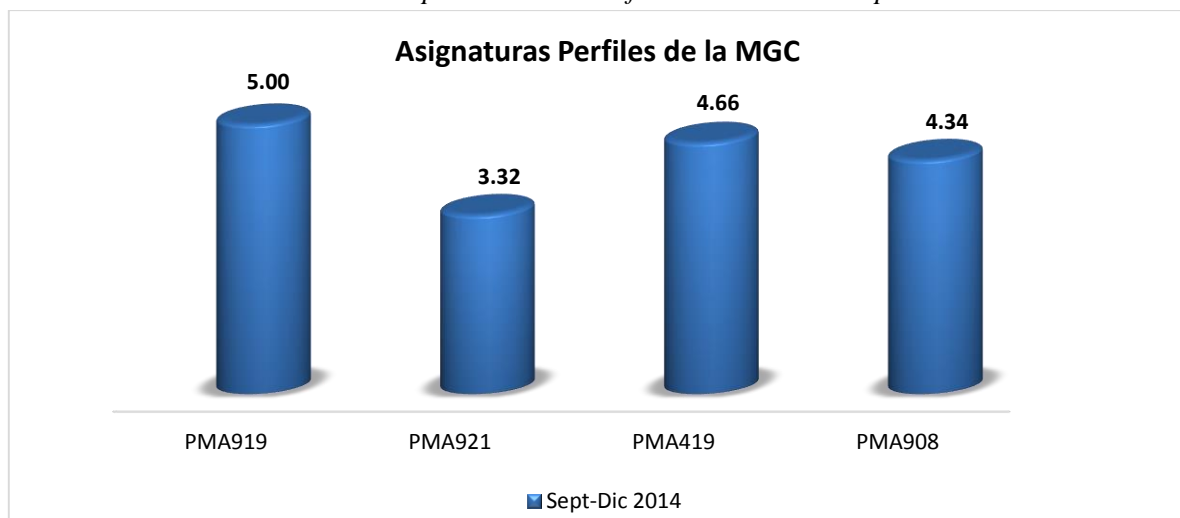


**d) Programa de Maestría en Gerencia de la Comunicación Corporativa (MGC)**

La vicerrectoría de Estudios de Posgrado, aplica por primera vez el avalúo en el cuatrimestre Septiembre – Diciembre 2014. Las asignaturas seleccionadas son de las que integran el Perfil Profesional, con un alcance de 104 estudiantes, en 4 asignaturas, en donde se realizaron evaluaciones con el objetivo de medir y analizar el aprendizaje de los estudiantes de la Maestría en Gerencia de la Comunicación Corporativa.

1. PMA-919 Gerencia Estratégica
2. PMA-921 Gestión de la Imagen Corporativa
3. PMA-419 Gerencia de la Comunicación
4. PMA-908 Comunicación Organizacional

*Análisis por índice de calificación del avalúo aplicado.*



Resultados individuales por asignaturas por cada cuatrimestre evaluado:

PMA-919, alcanzó una media ponderada de 5.00 en Septiembre – Diciembre 2014, la puntuación más alta en este grupo de asignaturas evaluadas.

PMA-921, alcanzó una media ponderada de 3.32 en Septiembre – Diciembre 2014, la puntuación más baja en este grupo de asignaturas evaluadas.

PMA-419, alcanzó una media ponderada de 4.66 en Septiembre – Diciembre 2014.

PMA-908, alcanzó una media ponderada de 4.34 en Septiembre – Diciembre 2014.





*Evaluación cuatrimestral de las asignaturas Perfil de la MGC*

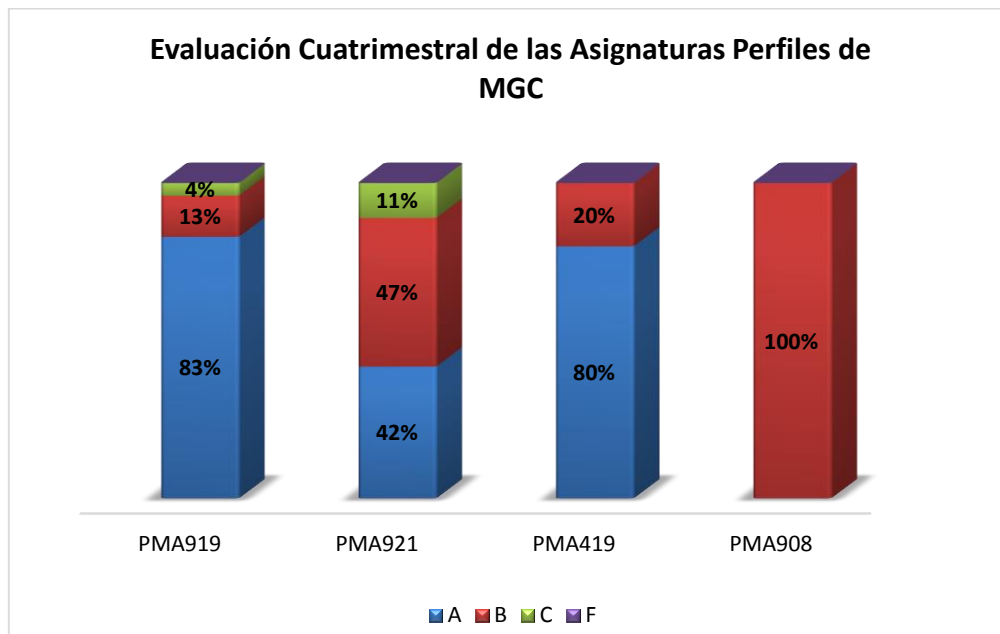


Tabla Resumen General literales

A	B	C	F
<b>51%</b>	<b>45%</b>	<b>4%</b>	<b>0%</b>

La grafica presenta los resultados de las calificaciones literales de cada una de las asignaturas evaluadas, y en la tabla de Resumen general de los avalúos de estas asignaturas perfiles de la MGC, presentados en la tabla de las calificaciones literales, representa el promedio de los valores porcentuales totales obtenidas por los estudiantes evaluados en el periodo.

El 51% obtuvo una calificación en A ocupando el rango de mayor concentración, un 45% alcanzo la calificación en B.

El 96% de los estudiantes evaluados aprobaron con los literales A y B.

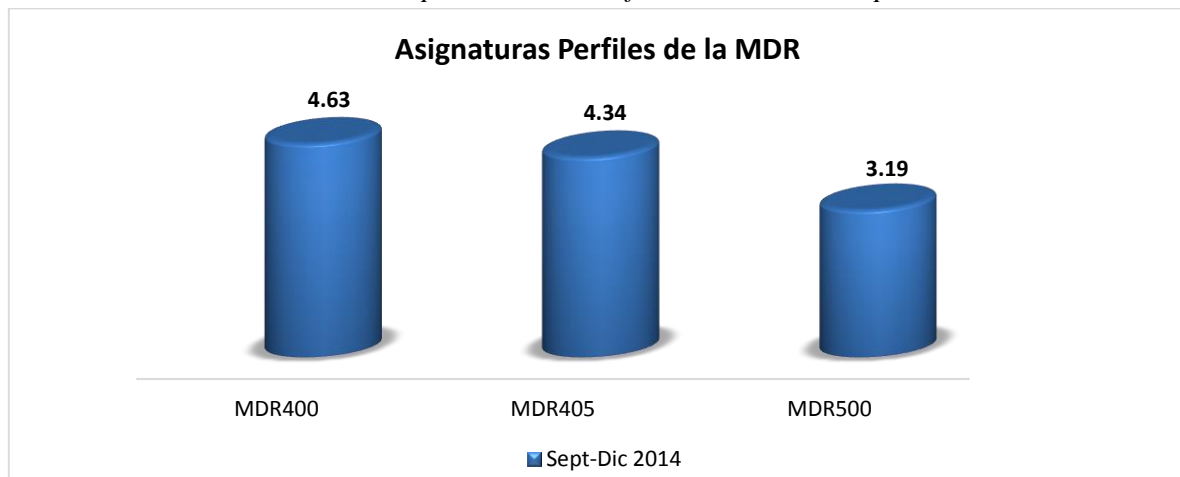


***e) Programa de Maestría en Dirección Comercial (MDR)***

La vicerrectoría de Estudios de Posgrado, aplica por primera vez el avalúo en el cuatrimestre Septiembre – Diciembre 2014. Las asignaturas seleccionadas son de las que integran el Perfil Profesional, con un alcance de 64 estudiantes, en 3 asignaturas, en donde se realizaron evaluaciones con el objetivo de medir y analizar el aprendizaje de los estudiantes de la Maestría en Gerencia de la Comunicación Corporativa.

1. MDR-400 Gerencia de Distribución y Trade Marketing
2. MDR-405 Pronostico y Plan de Ventas
3. MDR-500 Gerencia de Negociaciones Internacionales

*Análisis por índice de calificación del avalúo aplicado.*



Resultados individuales por asignaturas por cada cuatrimestre evaluado:

MDR-400, alcanzó una media ponderada de 4.63 en Septiembre – Diciembre 2014, la puntuación más alta en este grupo de asignaturas evaluadas.

MDR-405, alcanzó una media ponderada de 4.34 en Septiembre – Diciembre 2014.

MDR-500, alcanzó una media ponderada de 3.19 en Septiembre – Diciembre 2014, la puntuación más baja en este grupo de asignaturas evaluadas.



*Evaluación cuatrimestral de las asignaturas Perfil de la MDR*

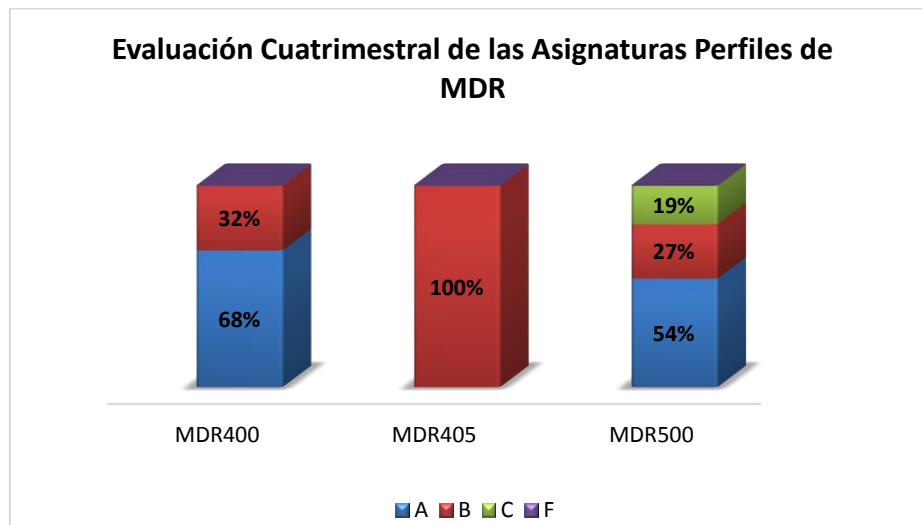


Tabla Resumen General literales

A	B	C	F
41%	53%	6%	0%

La grafica presenta los resultados de las calificaciones literales de cada una de las asignaturas evaluadas, y en la tabla de Resumen general de los avalúos de estas asignaturas perfiles de la MDR, presentados en la tabla de las calificaciones literales, representa el promedio de los valores porcentuales totales obtenidas por los estudiantes evaluados en el periodo.

El 41% obtuvo una calificación en A, un 53% alcanzó la calificación en B ocupando el rango de mayor concentración.

El 94% de los estudiantes evaluados aprobaron con los literales A y B.



**f) PLAN DE MEJORA de los cuatro programas de Posgrado:**

Programa	Acción	Objetivo	Responsable	Fecha
MAF	Crear comités de asignaturas para identificar los posibles factores que propician los porcentajes de la ponderada por debajo de 4.20, obtenidos en el cuatrimestre Sept.-Dic. 2014, de la asignatura perfil PMA130-Banca y Mercados Financieros.	Mejorar los resultados obtenidos durante el cuatrimestre Sept.-Dic 2014.	Coordinador de Avalúos, Asistente Académica de VEP y docentes	Enero- Abril 2015
	Enviar en la primera semana de clases un correo electrónico institucional a cada docente un aviso, para motivar a los docentes a que sigan aplicando los instrumentos a fin de mantener una estructura homogénea en la aplicación de los avalúos.	Asegurar la aplicación del instrumento en todos los grupos de las asignaturas para el cuatrimestre Enero - Abril 2015.	Asistente Académica de la VEP	
	Desarrollar comités de asignaturas perfiles para revisión y actualización de los avalúos que ya han sido utilizados en más de tres cuatrimestres.	Actualizar los avalúos de las asignaturas perfiles según las competencias que deban formar las asignaturas en cuestión.	Coordinadores de Finanzas y Avalúos.	Abril – julio 2015
MRH	Dar seguimiento a las acciones de reforzamiento, mejora y uniformidad de la metodología y guía didáctica de la asignatura PMA 664 Dirección de Recursos Humanos, la cual es la única que tiene la media ponderada debajo de 4.20, pero aun así está en 4.000.	Mejorar los resultados obtenidos del cuatrimestre Sept. Dic. 2014.	Coordinador MRH y docentes	Cuatrimestres del año 2015.
	Mejorar el grado de alineación de la planificación y ejecución docente con la metodología didáctica establecida en la guía didáctica.	Elevar el grado de alineación de la planificación y ejecución docente con la guía didáctica de la asignatura.		
MGP	Mejoras continuas para los avalúo de las asignatura perfil PMA-604 Gerencia de Operaciones y PMA-602 Gerencia y Liderazgo.	Mejorar los resultados obtenidos para el cuatrimestre Mayo –Agosto 2015.	Coordinadora MGP, coordinador de avalúo y docentes	Mayo – Agosto 2015.
MGC	Crear comité para aplicar mejoras al avalúo de la asignatura perfil PMA-921	Mejorar los resultados obtenidos y el avalúo en el cuatrimestre Mayo - Agosto 2015.	Coordinador Avalúos y Docente.	Mayo- Agosto 2015
MDR	Revisar la correspondencia entre las asignaturas perfiles, las competencias a las que cada una debe tributar y el avalúo que se aplica o se aplicará.	Optimizar los avalúos de los programas en proceso de acreditación.	Vicerrectora y el Coordinador de Avalúo.	Abril 2015
	Crear comité de asignaturas para aplicar mejoras el avalúo de las tres asignaturas perfiles evaluadas en este cuatrimestre: MDR-400 Gerencia de Distribución y Trade Marketing, MDR-405 Pronóstico y Plan de Ventas y MDR-500 Gerencia de Negocios Internacionales.	Optimizar los avalúos para el cuatrimestre Sept. – Dic 2015.	Coordinador de Avalúos y docentes	Mayo 2015

En cuanto a las acciones de la Vicerrectoría de Estudios de Posgrado (VEP), con respecto a asegurar la aplicación del instrumento en todos los grupos de las asignaturas para el cuatrimestre Enero – Abril 2015, en la primera semana de clases, por cada módulo, se enviará vía correo electrónico institucional a cada docente un aviso recordatorio sobre la aplicación del instrumento, al cual el docente debe dar la confirmación de recepción. De no recibir respuesta se contactará vía telefónica.



### ***Unidad III. INFORME DE APLICACIÓN DE RÚBRICAS EN LOS MONOGRÁFICOS Y TRABAJOS FINALES PARA LOS PROGRAMAS DE NEGOCIO DE POSGRADO.***

Dentro la aplicación de avalúos se ha creado un instrumento de evaluación llamado **Rúbrica para la evaluación de los trabajos finales de la Vicerrectoría de Estudios de Posgrado (FOR-VC-0646)** que tiene por fin medir el aprendizaje estudiantil basado en criterios definidos para este tipo de trabajo. Ésta permite determinar las necesidades y requerimientos de los trabajos finales estableciendo la calificación a través de elementos de valoración objetiva que contiene la misma. Este instrumento es llenado por el docente tomando en cuenta los elementos que intervienen para la medición del problema, la metodología, la fuente de información, la documentación, el análisis, el dominio, la conclusión, las referencias y la redacción con el fin de tomar acciones de mejora en el proceso enseñanza-aprendizaje.

El objetivo de este instrumento es analizar y cuantificar las competencias que tienen los maestrantes de aplicar los conocimientos y su capacidad de análisis al finalizar un programa académico a nivel de maestrías por medio de criterios seleccionados acordes al nivel académico y profesional que deben poseer los trabajos finales para el cumplimiento de las normas de la Universidad APEC.

Los gráficos que se presentan a continuación es una relación entre *Calificación Marco Teórico y Conceptual de los Trabajo Monográfico* con *Calificación Contenido y Análisis Trabajos de Monografía* de los cuatrimestres Sept.-Dic. 2014, Mayo-Agosto 2014, Enero-Abril 2104, Sept.-Dic. 2013 y en cada Programa de Negocios de Posgrado, con la salvedad que MGC y MDR están a partir de Enero-Abril 2014 y MAF cuenta con cuatro mediciones en periodos separados, con excepción de los dos últimos.



**a) Maestría en Administración Financiera (MAF)**

En el cuatrimestre Sept.-Dic. 2014, se evaluaron 47 estudiantes en tres grupos, el docente Manuel Santana no respondió a la entrega de las rúbricas y el docente Luis Torres quien tenía dos grupos entregó a destiempo y como el compromiso de la Vicerrectoría de Estudios de Posgrado es la entrega 100% a acreditación, se retrasó el informe que nos ocupa.

En el cuatrimestre Mayo-Agosto 2014, se evaluaron 36 estudiantes en tres grupos.

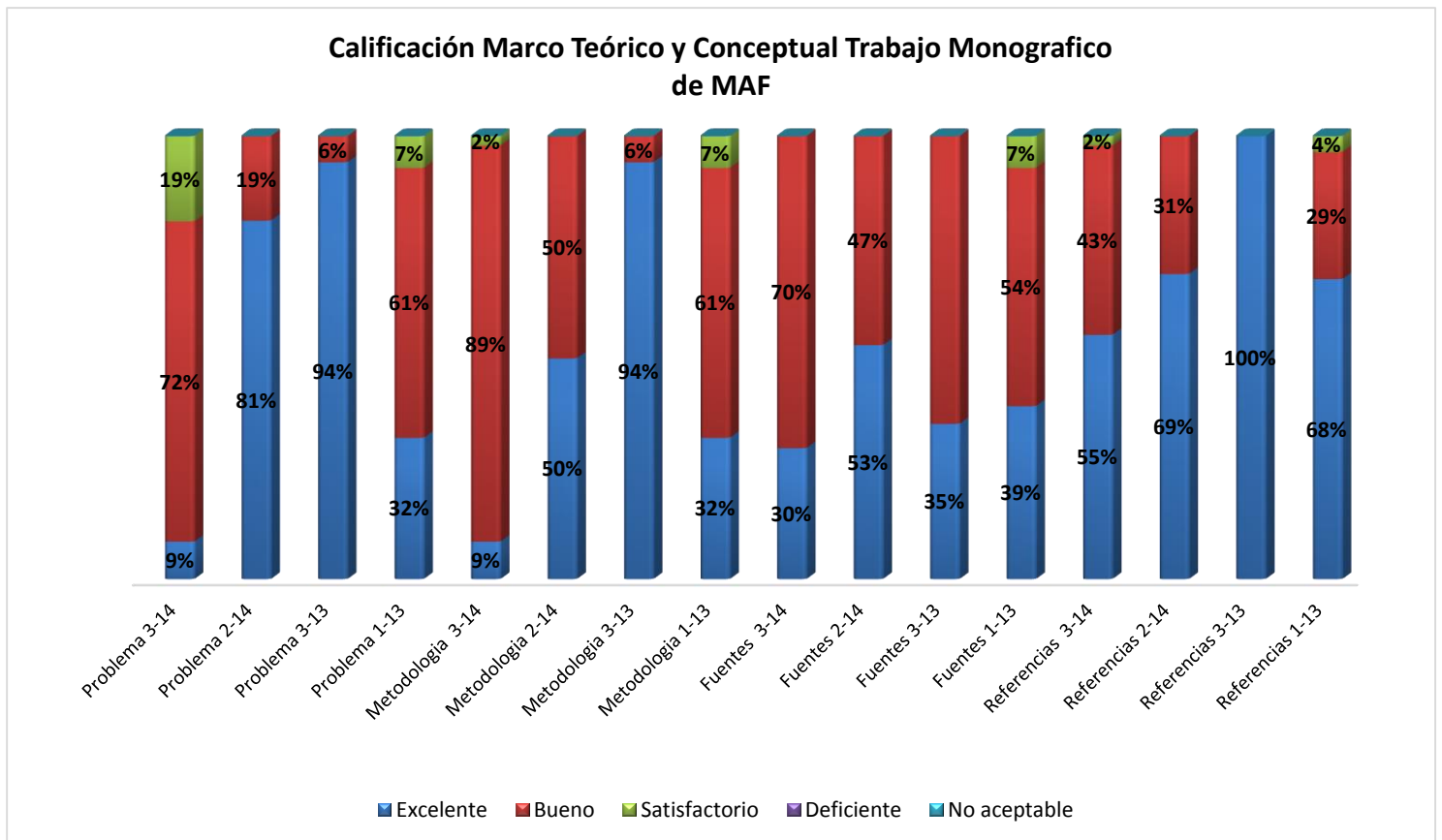
En el cuatrimestre Enero-Abril 2014, no se efectuó el proceso, ya que el docente Luis Torres no entregó las rúbricas.

En el cuatrimestre Sept.-Dic. 2013, se evaluaron 17 estudiantes en un grupo impartido por el docente Juan Monegro, no obstante los docentes que no entregaron las rúbricas son Leonardo Perozo y Luis Torres, ambos con un grupo.

En el cuatrimestre Mayo-Agosto 2013, no se efectuó el proceso, ya que el docente Leonardo Perozo no entregó las rúbricas.

En el cuatrimestre Enero-Abril 2013, se evaluaron 25 estudiantes en un grupo.

**Gráfico 1 MAF**



**Nomenclatura:** Sept.-Dic. 2013 (3-14) Mayo-Agosto 2014 (2-14) Sept.-Dic. 2013 (3-13) Enero-Abril 2013 (1-13)



#### Las calificaciones del Criterio **Planteamiento del Problema:**

- En Sept.-Dic. 2014 (3-14) se evidencia un significativo menoscabo de un 72% en el nivel de Excelente al alcanzar un 9%, el nivel de bueno obtuvo un 72% y en satisfactorio un 19%.
- En Mayo-Agosto 2014 (2-14) se evidencia una leve disminución de un 13% con relación al anterior en el nivel de Excelente al alcanzar un 81%, por lo que el nivel de Bueno es de 19%.
- En Sept.-Dic. 2013 (3-13) se evidencia un gran avance de un 62% con el nivel de Excelente al alcanzar un 94%, por lo que el nivel de Bueno es de 6%.
- En Enero-Abril 2013 (1-13) el 32% de los estudiantes alcanzaron el rango de Excelente, el 61% de Bueno y el 7 en Satisfactorio.

Se puede evidenciar que en la primera muestra de avalúo el índice de estudiantes que lograron la calificación de excelente fue de un 32% de los maestrantes, y en la segunda evaluación se incrementó bastante y alcanzó un 94% en el nivel de excelencia y un 6% en el rango de bueno. En la última evaluación 2-14 hubo una merma de 13% al alcanzar un 81% en la excelencia. Se observa que el nivel de excelencia, viene incrementándose desde la primera hasta la segunda y en la tercera medición se mantiene alta, pero en la última merma bastante en un 72%, para quedar en 9% el rango de Excelente.

#### En cuanto al Criterio de **Metodología de la investigación:**

- En Sept.-Dic. 2014 (3-14) se evidencia una gran desmejora de un 41% en el nivel de Excelente al alcanzar un 9%, el nivel de bueno obtuvo un 89% y en satisfactorio un 2%.
- En Mayo-Agosto 2014 (2-14) se evidencia una estabilidad al poseer 50% en el nivel de Excelente y 50% en el nivel de Bueno. Evidenciando una disminución de un 44% en el rango de excelencia.
- En Sept.-Dic. 2013 (3-13) se evidencia un gran avance con el nivel de Excelente al alcanzar un 94%, por lo que el nivel de Bueno es de 6%.
- En Enero-Abril 2013 (1-13) el 32% de los estudiantes alcanzaron el rango de Excelente, el 61% de Bueno y un 7% de Satisfactorio.

Se puede evidenciar que en las dos primeras muestras de avalúo el índice de estudiantes que lograron la calificación de excelente fue incrementando desde inicio hasta la segunda, pero en la tercera hubo una merma con 44% en el nivel de excelencia llegando a 50%, más en la última también hubo una gran disminución en el nivel de Excelencia, ubicándose en 9% y mermando en 41%.

#### En el Criterio las **Fuentes de Información:**

- En Sept.-Dic. 2014 (3-14) se evidencia una desmejora de un 23% en el nivel de Excelente al alcanzar un 30%, y el nivel de bueno incrementó 23% llegando a un 70%.
- En Mayo-Agosto 2014 (2-14) el 53% de los estudiantes alcanzaron el rango de Excelente, el 47% de Bueno, como resultado se logró un crecimiento de 18% en el nivel de excelencia.
- En Sept.-Dic. 2013 (3-13) se evidencia un descenso en el nivel de Excelente al alcanzar solo un 35%, por lo que el nivel de Bueno es de 65%.
- En Enero-Abril 2013 (1-13) el 39% de los estudiantes alcanzaron el rango de Excelente, el 54% de Bueno y el 7% en satisfactorio.





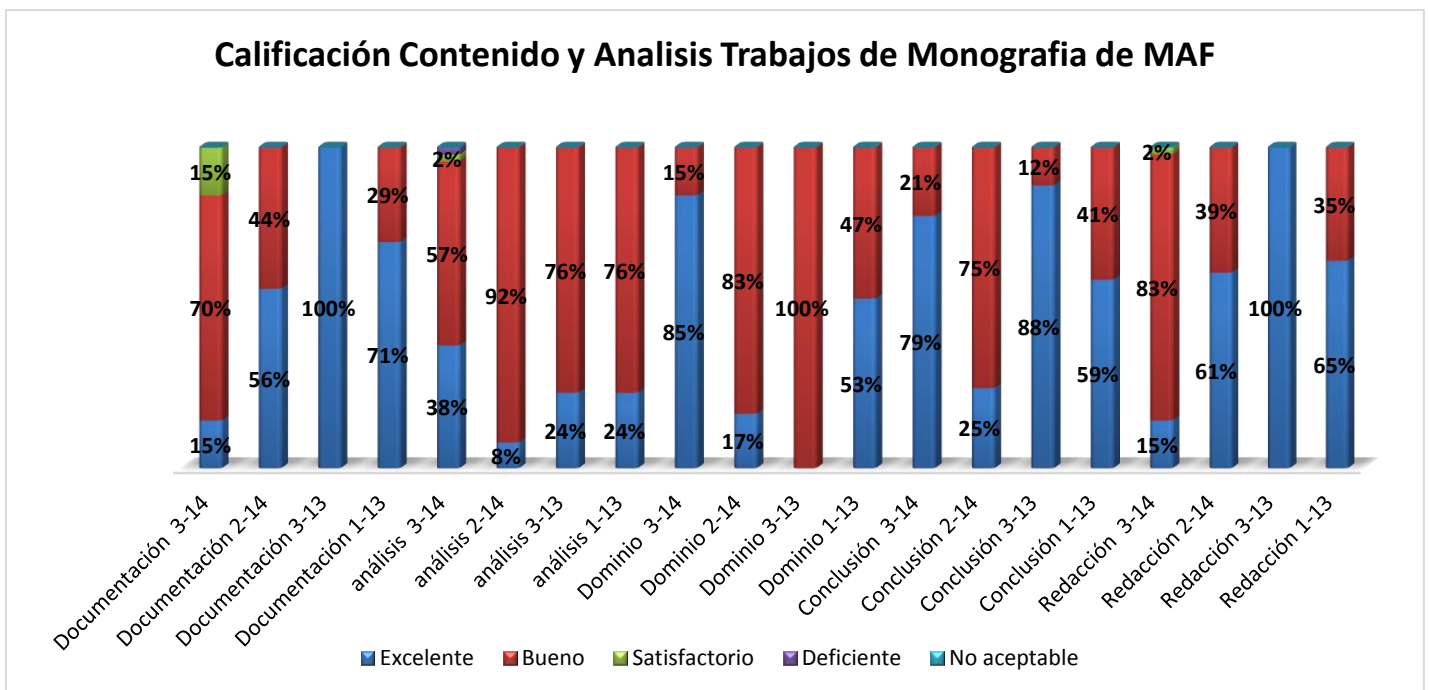
Se puede evidenciar un proceso de mejora en los grados de rigurosidad en las evaluaciones realizadas por los docentes, en la primera muestra de avalúo el índice de estudiantes que lograron la calificación de excelente fue de un 39%, en la segunda muestra aumento un 35%, en la tercera muestra el rango de excelente incrementó en un 18%, y no hubo rango de satisfactorio, más en la cuarta el rango de excelente mermó en un 23%, obteniendo un 30%.

**En el Criterio de las Referencias:**

- En Sept.-Dic. 2014 (3-14) se evidencia una gran desmejora de un 14% en el nivel de Excelente al alcanzar un 55%, el nivel de bueno obtuvo un 43% y en satisfactorio un 2%.
- En Mayo-Agosto 2014 (2-14) el 69% de los estudiantes alcanzaron el rango de Excelente y el 31% alcanzó el rango de Bueno. Se puede observar que ha habido una disminución significativa con relación al anterior de un 31% en el nivel de excelencia.
- En Sept.-Dic. 2013 (3-13) se evidencia un gran avance con relación a los cuatrimestres anteriores en el nivel de Excelente al alcanzar el 100%.
- En Enero-Abril 2013 (1-13) el 68% de los estudiantes alcanzaron el rango de Excelente, el 29% de bueno y el 4% de satisfactorio.

Se puede evidenciar un proceso de mejora en los grados de rigurosidad en las evaluaciones realizadas por los docentes, en la primera muestra de avalúo el índice de estudiantes que lograron la calificación de excelente fue de un 68%, en la segunda muestra el rango aumentó un 32% llegando a un porcentaje óptimo de 100%, en la tercera muestra se mantiene con un 69% en el rango de excelente y por la última merma en un 14% en el rango de Excelente para ubicarse en un 69%.

**Gráfico 2 MAF**



**Nomenclatura:** Sept.-Dic. 2014 (3-14) Mayo-Agosto 2014 (2-14) Sept.-Dic. 2013 (3-13) Enero-Abril 2013 (1-13)





En cuanto al Criterio de **Documentación**:

- En Sept.-Dic. 2014 (3-14) se evidencia una mejora de un 14% en el nivel de Excelente al alcanzar un 70%, el nivel de bueno obtuvo un 15% y en satisfactorio un 15%.
- En Mayo-Agosto 2014 (2-14) el 56% de los estudiantes alcanzaron el rango de Excelente y el 44% en Bueno. Esta valoración significa una disminución de un 44% en el nivel de excelente, con relación al periodo anterior.
- En Sept.-Dic. 2013 (3-13) se evidencia un gran incremento en el nivel de Excelente al alcanzar el 100%.
- En Enero-Abril 2013 (1-13) el 71% de los estudiantes alcanzaron el rango de Excelente y el 29% de Bueno.

Se puede evidenciar un proceso de mejora en los grados de rigurosidad en las evaluaciones realizadas por los docentes, en la primera muestra de avalúo el índice de estudiantes que lograron la calificación de excelente fue de un 71%, en la segunda muestra el rango de excelente incremento en 29% llegando al 100%, en la tercera muestra merizó en 44% en el porcentaje de la excelencia llegando a 56% y en la cuarta muestra incremento un 14%, para culminar con 705 en la Excelencia.

En cuanto al Criterio de **Análisis**:

- En Sept.-Dic. 2014 (3-14) se evidencia una gran mejora de un 30% en el nivel de Excelente al alcanzar un 38%, el nivel de bueno obtuvo un 57%, en satisfactorio un 2% y aparece un 1% en el nivel de Deficiente.
- En Mayo-Agosto 2014 (2-14) el 8% de los estudiantes alcanzaron el rango de Excelente y el 92% en Bueno. Se observa una disminución de un 16% en excelencia.
- En Sept.-Dic. 2013 (3-13) se evidencia que el nivel de análisis se mantuvo el nivel de excelencia y bueno llegando a 24% y 76.
- En Enero-Abril 2013 (1-13) el 24% de los estudiantes alcanzaron el rango de Excelente y el 76% de Bueno.

Se puede evidenciar un proceso de una pequeña disminución en los grados de rigurosidad en las evaluaciones realizadas por los docentes, en la primera muestra de avalúo el índice de estudiantes que lograron la calificación de excelente fue de un 24%, en la segunda muestra el rango en excelente se mantuvo en un 24%, en la tercera muestra merizó en un 16%, llegando a un 8%, por lo que el nivel es muy bajo y en la cuarta muestra se obtiene una gran mejoría en el nivel de Excelente de 30% para ubicarse en 38%.

Las mediciones del Criterio del **Dominio del Contenido** del perfil del egresado:

- En Sept.-Dic. 2014 (3-14) se evidencia una mejora de un 68% en el nivel de Excelente al alcanzar un 85% y el nivel de bueno obtuvo un 15%.
- En Mayo-Agosto 2014 (2-14) el 17% de los estudiantes alcanzaron el rango de Excelente y el 83% en Bueno. En comparación con el nivel anterior, se observa que aparece el nivel de excelencia.
- En Sept.-Dic. 2013 (3-13) se evidencia que sólo existe el nivel de bueno, por lo que se reduce a 0% el nivel de excelencia, disminuyendo en 53%.
- En Enero-Abril 2013 (1-13) el 53% de los estudiantes alcanzaron el rango de Excelente y el 47% de Bueno.



Se puede evidenciar un proceso de disminución en los grados de rigurosidad en las evaluaciones realizadas por los docentes, en la primera muestra de avalúo el índice de estudiantes que lograron la calificación de excelente fue de un 53%, en la segunda muestra el rango de excelente fue de 0%, para una disminución de 53%, en la tercera muestra alcanzo 17% de excelente, para un incremento de igual porcentaje, aun así los tres primeros periodos no muestran un gran nivel de excelencia, destacando el cuarto periodo en donde se produce una mejora cuantiosa de 68% para alcanzar un 85% en el grado de la Excelencia.

En cuanto al Criterio de **Conclusión:**

- En Sept.-Dic. 2014 (3-14) se evidencia una gran mejora de un 54% en el nivel de Excelente al alcanzar un 79% y el nivel de bueno obtuvo un 21%.
- En Mayo-Agosto 2014 (2-14) el 25% de los estudiantes alcanzaron el rango de Excelente y el 75% en Bueno. Esta valoración significa una gran disminución de un 63% en el nivel de excelente, con relación al periodo anterior.
- En Sept.-Dic. 2013 (3-13) se evidencia un gran incremento de 29% en el nivel de Excelente al alcanzar el 88%, por lo que el nivel de bueno queda en un 12%.
- En Enero-Abril 2013 (1-13) el 59% de los estudiantes alcanzaron el rango de Excelente y el 41% de Bueno.

Se puede evidenciar un proceso de mejora en los grados de rigurosidad en las evaluaciones realizadas por los docentes, en la primera muestra de avalúo el índice de estudiantes que lograron la calificación de excelente fue de un 59%, en la segunda muestra el rango en excelente de un 88%, aumentando en un 29%, en la tercera muestra la calificación de excelente en un 25% de los maestrantes, mermando en un 63%, lo cual es significativo, pero en la cuarta muestra se incrementa en un 54% para alcanzar 79% en el rango de Excelente.

En el Criterio de **Redacción y Estilo:**

- En Sept.-Dic. 2014 (3-14) se evidencia una gran desmejora de un 46% en el nivel de Excelente al alcanzar un 15%, el nivel de bueno obtuvo un 83% y un 2% en el nivel de satisfactorio.
- En Mayo-Agosto 2014 (2-14) el 61% de los estudiantes alcanzaron el rango de Excelente y el 39% en Bueno. Esta valoración significa una gran disminución de un 39% en el nivel de excelente, con relación al periodo anterior.
- En Sept.-Dic. 2013 (3-13) se evidencia un gran incremento en el nivel de Excelente al alcanzar el 100%.
- En Enero-Abril 2013 (1-13) el 65% de los estudiantes alcanzaron el rango de Excelente y el 35% de Bueno.

Se puede evidenciar un proceso de mejora en los grados de rigurosidad en las evaluaciones realizadas por los docentes, en la primera muestra de avalúo el índice de estudiantes que lograron la calificación de excelente fue de un 65%, en la segunda muestra el rango de excelente incremento en 35% llegando al 100%, en la tercera muestra disminuye un 39%, para culminar con 61% en la excelencia, mermando en la cuarta en un 46%, para obtener un 15% en la Excelencia.



*Evaluación cuatrimestral de las rubricas de la MAF*

Gráfico 3 MAF

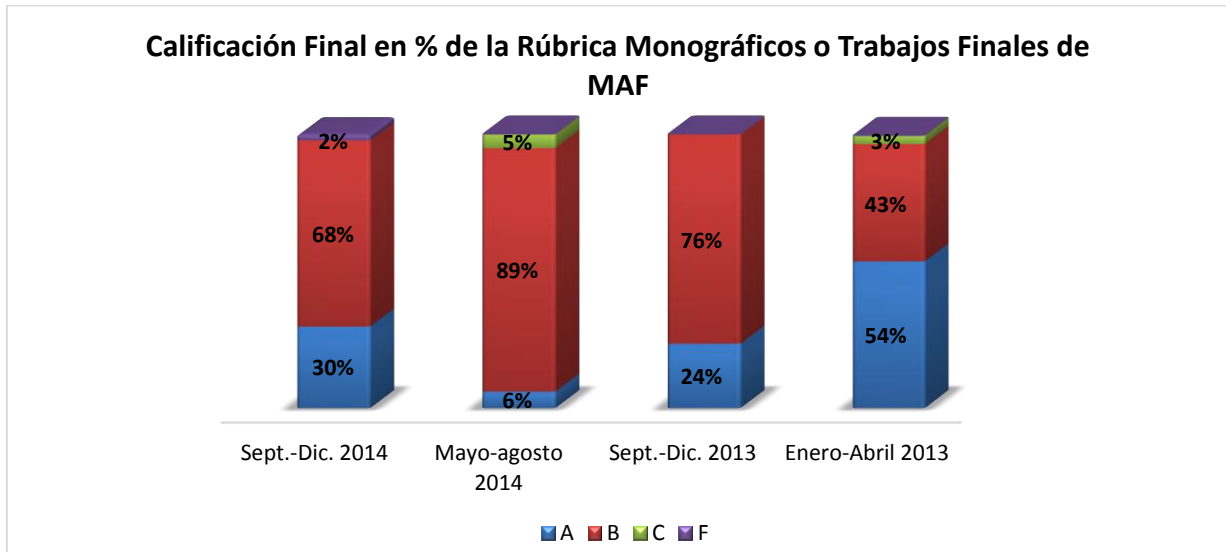


Tabla 1 MAF

A	B	C	F
28%	69%	2%	1%

Los resultados de las calificaciones obtenidas en los cursos Monográficos de MAF que se presentan en la tabla de calificaciones literales, representa el promedio de los valores porcentuales totales obtenidas por los estudiantes en los tres (4) periodos evaluados, el 28% de los estudiantes obtuvo calificación de A, el 69% alcanzó calificación B y la calificación mínima para completar el curso con un 2% en C, hubo un alumno reprobado, para un 1%.



**b) Maestría en Recursos Humanos. (MRH)**

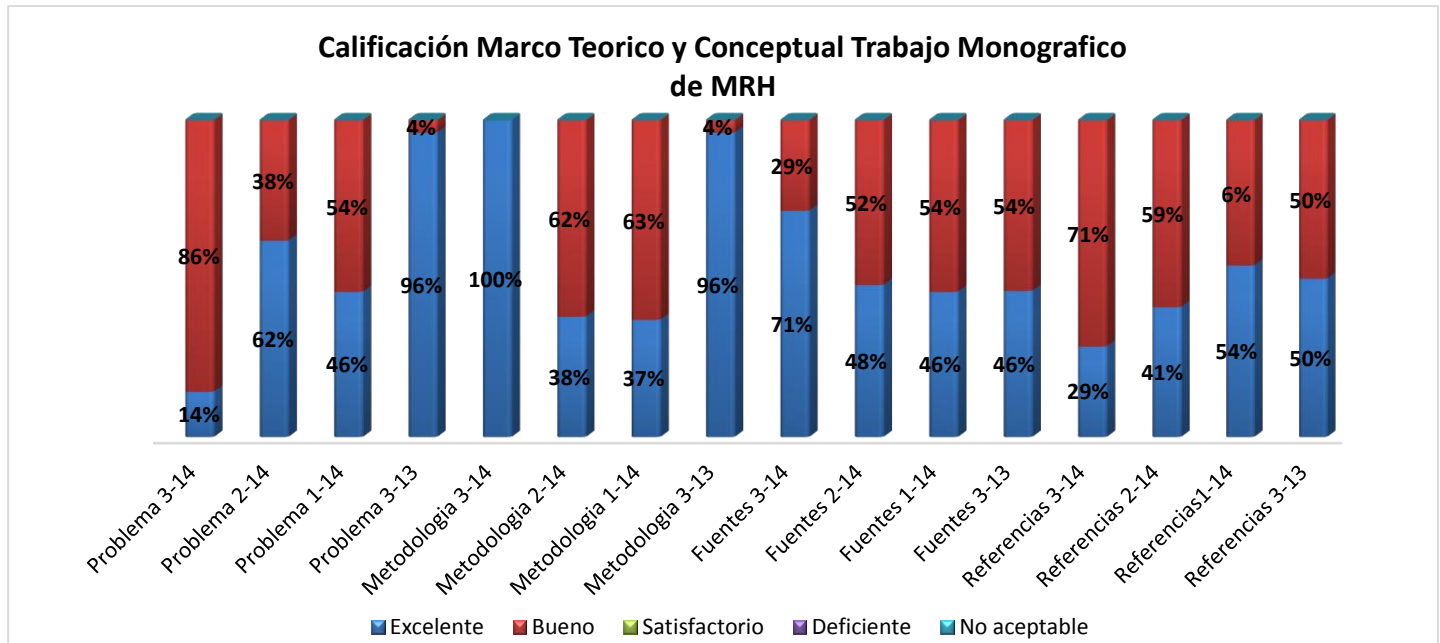
En el cuatrimestre Sept.-Dic. 2014 se evaluó un grupo 14 estudiantes.

En el cuatrimestre Mayo-Agosto 2014 se evaluaron 29 estudiantes divididos en dos grupos de 14 y 15 respectivamente.

En el cuatrimestre Enero-Abril 2014 se evaluó un grupo 24 estudiantes.

En el cuatrimestre Sept.-Dic. 2013 se evaluó un grupo 26 estudiantes.

**Gráfico 4 MRH**



**Nomenclatura:** Sept.-Dic. 2013 (3-14) Mayo-Agosto 2014 (2-14) Enero-Abril 2014 (1-14) Sept.-Dic. 2013 (3-13)

**Las calificaciones del Criterio Planteamiento del Problema:**

- En Sept.-Dic. 2014 (3-14) se evidencia una desmejora de un 48% en el nivel de Excelente al alcanzar un 14%, y el nivel de bueno incrementó 24% llegando a un 86%.
- En Mayo-Agosto 2014 (2-14) se evidencia una mejora de un 16% en el nivel de Excelente al alcanzar un 62%, y una merma en el nivel de bueno al pasar de 54% a 38%.
- En Enero-Abril 2014 (1-14) el 46% de los estudiantes alcanzaron el rango de Excelente y el 54% de Bueno, se pierde 50% en el renglón de excelencia.
- En Sept.-Dic. 2013 (3-13) el nivel de Excelente logró alcanzar un 96%, por lo que el nivel de Bueno es de 4%.

Se puede evidenciar que en la primera muestra de avalúo el índice de estudiantes que lograron la calificación de excelente fue de un 96% excelencia y un 4% en el rango de bueno. En la evaluación 1-14 notamos una merma en el nivel de Excelencia con 46%, y en la penúltima 2-14 el nivel de excelencia es de 62% y el bueno de 54%, más en el cuarto periodo mermo el nivel de excelencia en 48%.



#### En cuanto al Criterio de **Metodología de la investigación:**

- En Sept.-Dic. 2014 (3-14) se evidencia una gran mejora de un 62% en el nivel de Excelente al alcanzar un 100%.
- En Mayo-Agosto 2014 (2-14) los estudiantes alcanzaron el rango de Excelente en un 38%, en el rango de Bueno se obtuvo un 62%. , lo que significa que se mantienen los niveles con relación al cuatrimestre anterior.
- En Enero-Abril 2014 (1-14) Se evidencia una pérdida ya que el 37% de los estudiantes alcanzaron el rango de Excelente, por lo que merma en 59% y el 63% de Bueno.
- En Sept.-Dic. 2013 (3-13) los estudiantes alcanzaron el rango de Excelente en un 96%, por lo que el nivel de Bueno es de 4%.

Se puede evidenciar que en la primera muestra de avalúo el índice de estudiantes que lograron la calificación de excelente fue de un 96%, pero en las dos últimas hubo una gran pérdida en el rango de excelencia llegando a 37% y 38% respectivamente, mas culminando con 100% en el nivel de Excelencia en el cuarto periodo.

#### En el Criterio las **Fuentes de Información:**

- En Sept.-Dic. 2014 (3-14) se evidencia una mejora de un 23% en el nivel de Excelente al alcanzar un 71%, y el nivel de bueno mermó en 23% llegando a un 29%.
- En Mayo-Agosto 2014 (2-14) los estudiantes alcanzaron el rango de Excelente en un 48%, en el rango de Bueno se obtuvo un 52%. Lo que significó una mejora de 2% en el nivel de excelencia.
- En Enero-Abril 2014 (1-14) Se evidencia que se mantiene el mismo nivel del cuatrimestre anterior para los rangos de Excelente y Bueno.
- En Sept.-Dic. 2013 (3-13) los estudiantes alcanzaron el rango de Excelente en un 46%, por lo que el nivel de Bueno es de 54%.

Se puede evidenciar un proceso de mejora en los grados de rigurosidad en las evaluaciones realizadas por los docentes, en la primera muestra de avalúo el índice de estudiantes que lograron la calificación de excelente fue de un 46%, en la segunda muestra el rango de Excelente se mantuvo, en la tercera muestra se mantiene y en la actualidad (2-14) se obtiene una mejora de un 2% en el rango de Excelente y en el cuarto periodo llega a 71% con 23% de incremento.

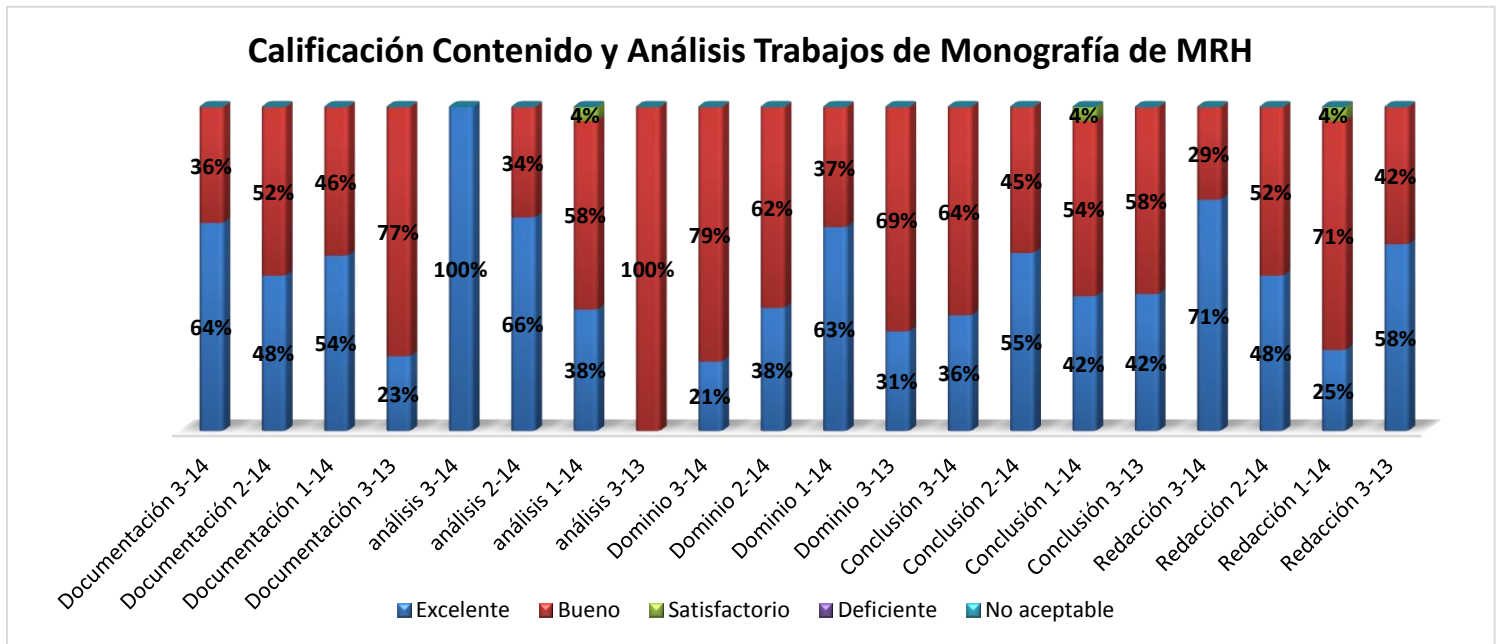
#### En el Criterio de las **Referencias:**

- En Sept.-Dic. 2014 (3-14) se evidencia una desmejora de un 12% en el nivel de Excelente al alcanzar un 29%, y el nivel de bueno incrementó en 12% llegando a un 71%.
- En Mayo-Agosto 2014 (2-14) los estudiantes alcanzaron el rango de Excelente en un 41%, en el rango de Bueno se obtuvo un 59%. El resultado indica una pequeña pérdida de 13% en el rango de Excelente.
- En Enero-Abril 2014 (1-14) el 54% de los estudiantes alcanzaron el rango de Excelente y el 46% de satisfactorio. Se evidencia un 4% en el aumento de la excelencia.
- En Sept.-Dic. 2013 (3-13) los estudiantes alcanzaron el rango de Excelente en un 50%, por lo que el nivel de Bueno es de 50%.



Se puede evidenciar un proceso de mejora en los grados de rigurosidad en las evaluaciones realizadas por los docentes, en la primera muestra de avalúo el índice de estudiantes que lograron la calificación de excelente fue de un porcentaje de 50%, en la segunda muestra alcanzó un 54% en excelente, ganando un 4%, en la tercera muestra se puede evidenciar que los estudiantes han respondidos a los criterios de rigurosidad establecidos continuando una leve desmejora del grado de estudiantes de excelencia a un 41%, y en la cuarta muestra en un 12% el nivel de excelencia para ubicarse en un 29%.

Gráfico 5 MRH



**Nomenclatura:** Sept.-Dic. 2013 (3-14) Mayo-Agosto 2014 (2-14) Enero-Abril 2014 (1-14) Sept.-Dic. 2013 (3-13)

#### En cuanto al Criterio de **Documentación:**

- En Sept.-Dic. 2014 (3-14) se evidencia una desmejora de un 16% en el nivel de Excelente al alcanzar un 64%, y el nivel de bueno mermó en 16% llegando a un 36%.
- En Mayo-Agosto 2014 (2-14) los estudiantes alcanzaron el rango de Excelente en un 48%, en el rango de Bueno se obtuvo un 52%. Lo que representa una pérdida de 6% en excelencia.
- En Enero-Abril 2014 (1-14) Se evidencia que el 54% de los estudiantes alcanzaron el rango de Excelente y el 46% de Bueno. Esta valoración significa un crecimiento de mejoría en un 31% del nivel excelente.
- En Sept.-Dic. 2013 (3-13) los estudiantes alcanzaron el rango de Excelente en un 23%, por lo que el nivel de Bueno es de 77%.

Se puede evidenciar un proceso de mejora en los grados de rigurosidad en las evaluaciones realizadas por los docentes, en la primera muestra de avalúo el índice de estudiantes que lograron la calificación de excelente fue de un 23%, en la segunda muestra el rango de excelente incrementó en un 31%, en la tercera muestra mermó la calificación de excelente en 4% de los maestrantes, en esta cuarta muestra se puede evidenciar que hubo una mejoría en el nivel de excelencia en un 16% quedando en un 64%, por lo que es satisfactorio.





En cuanto al Criterio de **Análisis**:

- En Sept.-Dic. 2014 (3-14) se evidencia una gran mejora de un 34% en el nivel de Excelente al alcanzar un 100%.
- En Mayo-Agosto 2014 (2-14) los estudiantes alcanzaron el rango de Excelente en un 66%, en el rango de Bueno se obtuvo un 34%. Resultando un 28% de crecimiento en la excelencia.
- En Enero-Abril 2014 (1-14) el 38% de los estudiantes alcanzaron el rango de Excelente, el 58% de Bueno y 4% en satisfactorio. A pesar de haber de estar en el nivel de satisfactorio, aparece de nuevo el nivel de excelencia.
- En Sept.-Dic. 2013 (3-13) los estudiantes alcanzaron el rango de Excelente en un 0%, por lo que el nivel de Bueno es de 100%.

Se puede evidenciar un proceso de mejora en los grados de rigurosidad en las evaluaciones realizadas por los docentes, en la primera muestra de avalúo el índice de estudiantes que lograron la calificación de excelente fué de un 0%, en la segunda muestra el rango en excelente incrementó significativamente la calificación de excelente en un 38% de los maestrantes quedando en 38%, en la tercera muestra el nivel de Excelencia se eleva en 28% y en la cuarta muestra que el nivel de excelencia alcanza el 100%, mejorando en 34% con relación a la muestra anterior.

Las mediciones del Criterio del **Dominio del Contenido** del perfil del egresado:

- En Sept.-Dic. 2014 (3-14) se evidencia una desmejora de un 17% en el nivel de Excelente al alcanzar un 21%, por lo que el nivel de bueno es de 79%.
- En Mayo-Agosto 2014 (2-14) los estudiantes alcanzaron el rango de Excelente en un 38%, en el rango de Bueno se obtuvo un 62%. Se puede observar un descenso significativo de 25% en la excelencia.
- En Enero-Abril 2014 (1-14) el 63% de los estudiantes alcanzaron el rango de Excelente y el 37% de Bueno. En comparación con el nivel anterior, se observa un crecimiento de 32% en excelencia.
- En Sept.-Dic. 2013 (3-13) los estudiantes alcanzaron el rango de Excelente en un 31%, por lo que el nivel de Bueno es de 69%.

Se puede evidenciar un proceso de mejora en los grados de rigurosidad en las evaluaciones realizadas por los docentes, en la primera muestra de avalúo el índice de estudiantes que lograron la calificación de excelente fue de un 31%, en la segunda muestra el rango de excelente fué de 63%, para una gran mejora de 32%, en la tercera muestra alcanzo 38% de excelente, en la cuarta muestra presenta una disminución en el nivel de excelencia de un 17% con relación a la anterior, llegando a un 21%. El nivel de dominio con excepción de la evaluación del último periodo, presenta evaluaciones más o menos estables.

En cuanto al Criterio de **Conclusión**:

- En Sept.-Dic. 2014 (3-14) se evidencia una desmejora de un 19% en el nivel de Excelente al alcanzar un 36%, por lo que el nivel de bueno es de 64%.
- En Mayo-Agosto 2014 (2-14) los estudiantes alcanzaron el rango de Excelente en un 55%, en el rango de Bueno se obtuvo un 45%. Las valoraciones de excelencia se mantienen, variando en un 13% de incremento con relación a la muestra anterior y desaparece el rango de satisfactorio.



- En Enero-Abril 2014 (1-14) el 42% de los estudiantes alcanzaron el rango de Excelente y el 54% de Bueno. En esta medición se observa que el nivel de excelencia se mantiene, no obstante aparece un 4% en satisfactorio.
- En Sept.-Dic. 2013 (3-13) los estudiantes alcanzaron el rango de Excelente en un 42%, por lo que el nivel de Bueno es de 58%.

Se puede evidenciar un proceso de mejora en los grados de rigurosidad en las evaluaciones realizadas por los docentes, en la primera muestra de avalúo el índice de estudiantes que lograron la calificación de excelente fue de un 42% al igual que en la segunda, la tercera muestra el rango en excelente es de un 55, en la cuarta muestra el nivel de Excelencia se mermó en 19% llegando a un 36%.

En el Criterio de **Redacción y Estilo:**

- En Sept.-Dic. 2014 (3-14) se evidencia una mejora de un 23% en el nivel de Excelente al alcanzar un 71%, por lo que el nivel de bueno es de 29%.
- En Mayo-Agosto 2014 (2-14) los estudiantes alcanzaron el rango de Excelente en un 48%, en el rango de Bueno se obtuvo un 52%. Resultando un crecimiento de 23% en el rango de Excelente.
- En Enero-Abril 2014 (1-14) el 25% de los estudiantes alcanzaron el rango de Excelente un 33% menos que el periodo anterior, en el rango de Bueno un 71% y aparece un 4% en el nivel de satisfactorio.
- En Sept.-Dic. 2013 (3-13) los estudiantes alcanzaron el rango de Excelente en un 58%, por lo que el nivel de Bueno es de 42%.

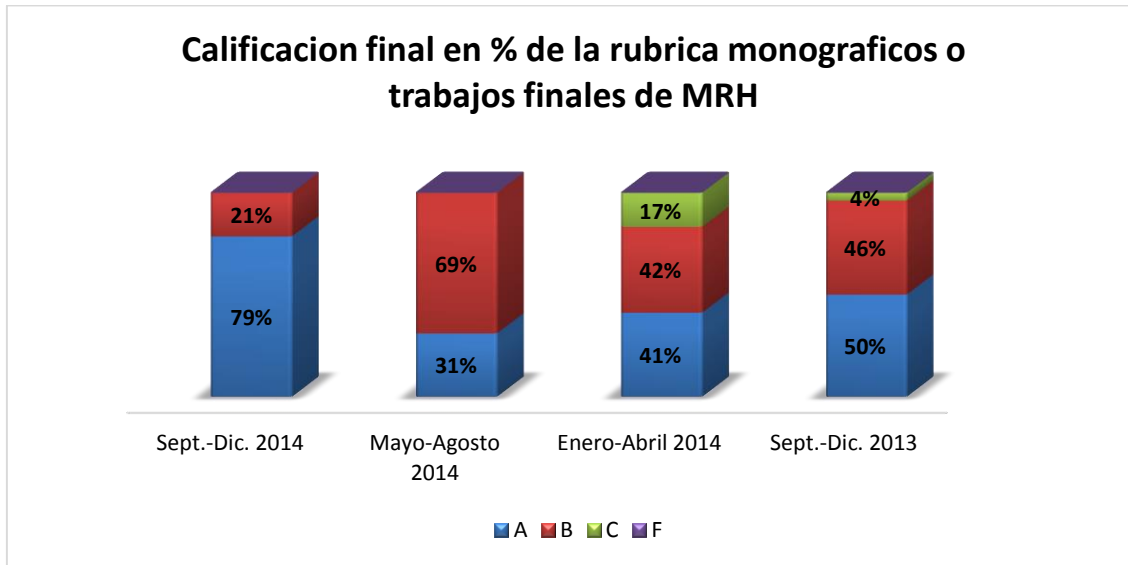
Se puede evidenciar un proceso de mejora en los grados de rigurosidad en las evaluaciones realizadas por los docentes, en la primera muestra de avalúo el índice de estudiantes que lograron la calificación de excelente fue de un 58%, en la segunda muestra el rango en excelente de un 25%, mermando en 33%, no obstante aparece el nivel satisfactorio en un 4%, en la tercera muestra incrementó en las calificaciones de excelente en un 23% y se ubica en 48%, pero aun así no es tan significativo, en la cuarta muestra el nivel de excelencia alcanzo un 71%, mostrando un incremento de un 23% con relación a la anterior.





**Evaluación cuatrimestral de las rubricas de la MRH**

**Gráfico 6 MRH**



**Tabla 2 MRH**

A	B	C	F
50%	45%	5%	0%

Los resultados de las calificaciones obtenidas en los cursos Monográficos de MRH que se presentan en la tabla de calificaciones literales, representa el promedio de los valores porcentuales totales obtenidas por los estudiantes en los cuatro (4) periodos evaluados, el 50% de los estudiantes obtuvo calificación de A, el 45% alcanzó calificación B y la calificación mínima en C con un 5%, no hubo alumnos reprobados.



**c) Maestría en Gerencia de Productividad (MGP)**

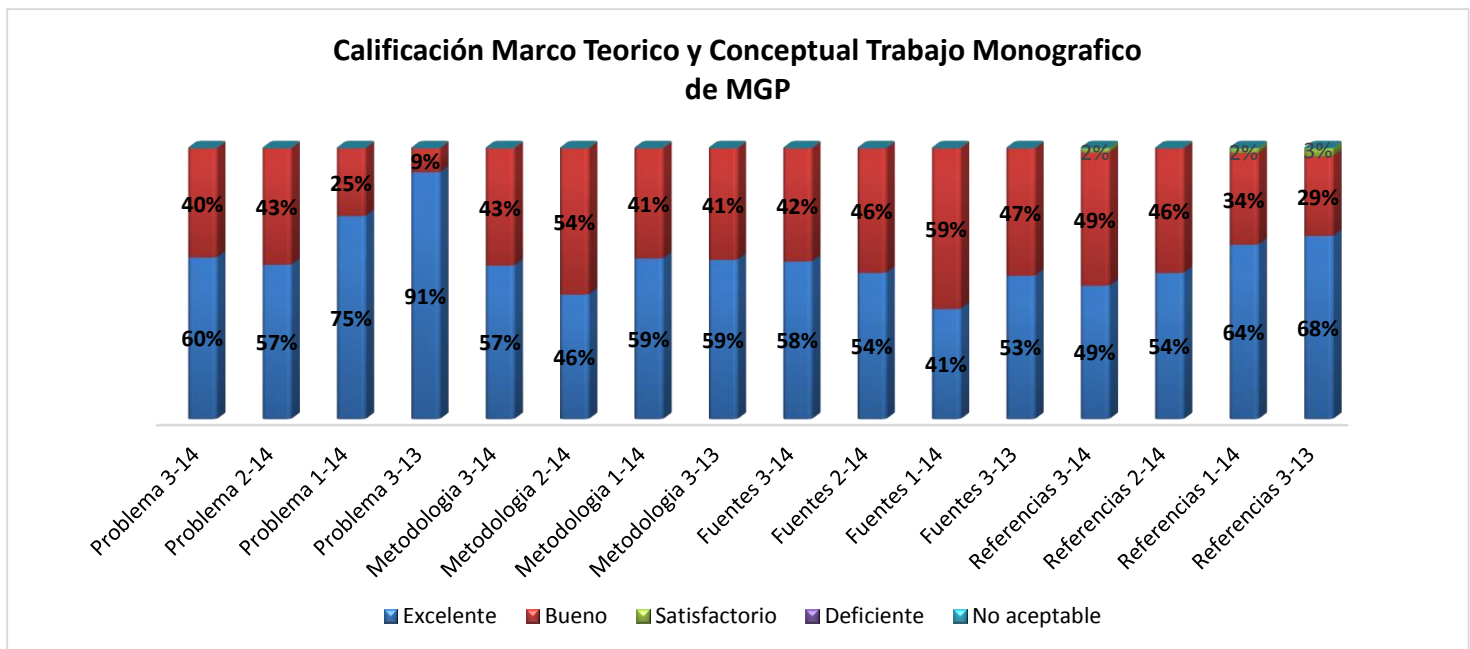
En el cuatrimestre Sept.-Dic. 2014 se evaluaron 67 estudiantes divididos en 4 grupos de 24, 21,17 y 5 estudiantes respectivamente.

En el cuatrimestre Mayo-Agosto 2014 se evaluaron 63 estudiantes divididos en cuatro grupos de 15, 19, 11 y 18 estudiantes respectivamente.

En el cuatrimestre Enero-Abril 2014 se evaluaron 59 estudiantes divididos en tres grupos de 9, 20 y 30 estudiantes respectivamente.

En el cuatrimestre Sept.-Dic. 2013 se evaluaron 34 estudiantes divididos en 2 grupos de 13 y 31 estudiantes respectivamente, no obstante la docente Ivelisse Compres, no entregó las rúbricas correspondiente a 12 estudiantes.

Gráfico 7 MGP



**Nomenclatura:** Sept.-Dic. 2013 (3-14) Mayo-Agosto 2014 (2-14) Enero-Abril 2014 (1-14) Sept.-Dic. 2013 (3-13)

**Las calificaciones del Criterio Planteamiento del Problema:**

- En Sept.-Dic. 2014 (3-14) se evidencia una mejora de un 3% en el nivel de Excelente al alcanzar un 60%, por lo que el nivel de bueno es de 40%.
- En Mayo-Agosto 2014 (2-14) los estudiantes alcanzaron el rango de Excelente en un 57%, lo que representa una disminución de un 18% con relación al anterior y en el rango de Bueno se obtuvo un 22%.
- En Enero-Abril 2014 (1-14) el 75% de los estudiantes alcanzaron el rango de Excelente, el 25% de Bueno. Se observa una disminución de 16% en excelencia.
- En Sept.-Dic. 2013 (3-13) el 91% de los estudiantes alcanzaron el rango de Excelente y un 9% en Bueno.



Se puede evidenciar un proceso de mejora en los grados de rigurosidad en las evaluaciones realizadas por los docentes, en la primera muestra de avalúo el índice de estudiantes que lograron la calificación de excelente fue de un 91%, en la segunda muestra el rango mermó en un 16% para obtener un 75%, en la tercera muestra notamos una merma alcanzando el nivel de excelencia de un 57% y en la última se obtuvo una mejora en 3% la calificación de excelente llegando a un 60%.

En cuanto al Criterio de **Metodología de la investigación:**

- En Sept.-Dic. 2014 (3-14) se evidencia una mejora de un 11% en el nivel de Excelente al alcanzar un 57%, por lo que el nivel de bueno es de 43%.
- En Mayo-Agosto 2014 (2-14) los estudiantes alcanzaron el rango de Excelente en un 46%, en el rango de Bueno se obtuvo un 54%, disminuyendo un 13% en excelencia.
- En Enero-Abril 2014 (1-14) el 59% de los estudiantes alcanzaron el rango de Excelente y el 41% de Bueno, lo que representa una igualdad con relación a la evaluación anterior.
- En Sept.-Dic. 2013 (3-13) los estudiantes alcanzaron el rango de Excelente en un 59% y el 41% alcanzaron en nivel de Bueno.

Se puede evidenciar que en la primera muestra de avalúo el índice de estudiantes que lograron la calificación de excelente fue de un 59% al igual que en la segunda, la tercera muestra los maestrantes obtuvieron un 46%, y en la cuarta se puede evidenciar una mejora de 11% en el nivel de Excelente con relación al cuatrimestre anterior.

En el Criterio las **Fuentes de Información:**

- En Sept.-Dic. 2014 (3-14) se evidencia una mejora de un 4% en el nivel de Excelente al alcanzar un 58%, por lo que el nivel de bueno es de 42%.
- En Mayo-Agosto 2014 (2-14) los estudiantes alcanzaron el rango de Excelente en un 54%, en el rango de Bueno se obtuvo un 46%. Evidenciando una mejora de 13% en la medición de Excelente.
- En Enero-Abril 2014 (1-14) el 41% de los estudiantes alcanzaron el rango de Excelente y el 59% en Bueno. A pesar de observar una disminución de 12% en excelente, es importante evidenciar que no aparece el nivel de satisfactorio.
- En Sept.-Dic. 2013 (3-13) los estudiantes alcanzaron el rango de Excelente en un 53% y el 47% alcanzaron en nivel de Bueno.

En la primera muestra de avalúo el índice de estudiantes que lograron la calificación de excelente fue de un 53%, en la segunda muestra una merma de un 12%, en la tercera muestra el rango de excelente incrementó en un 13%, y en la última se puede evidenciar una ganancia de 4% en nivel de Excelente con relación al cuatrimestre anterior.

En el Criterio de las **Referencias:**

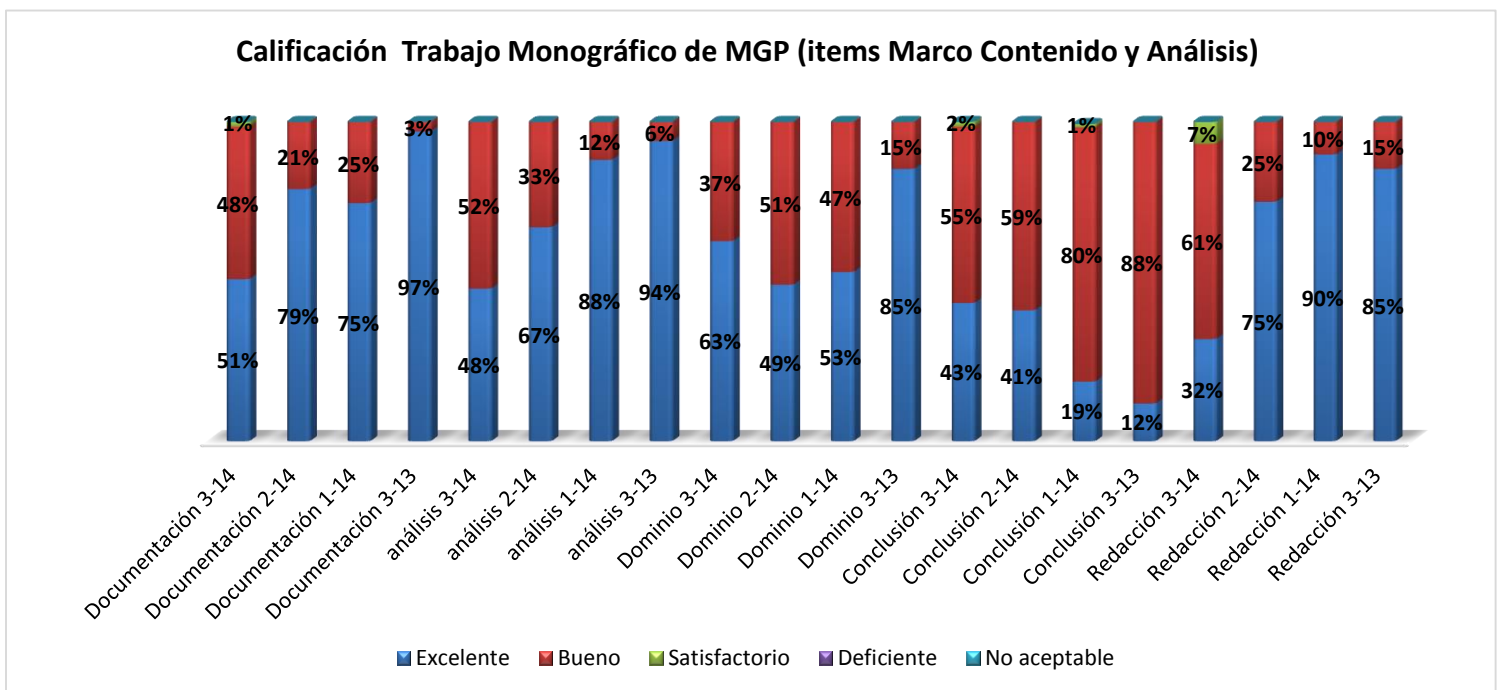
- En Sept.-Dic. 2014 (3-14) se evidencia una desmejora de un 5% en el nivel de Excelente al alcanzar un 49%, el nivel de bueno es de 49% y un 2% en satisfactorio.



- En Mayo-Agosto 2014 (2-14) los estudiantes alcanzaron el rango de Excelente en un 54%, en el rango de Bueno se obtuvo un 46%. Obteniendo una pérdida de 10% en la medición de excelencia.
- En Enero-Abril 2014 (1-14) el 64% de los estudiantes alcanzaron el rango de Excelente disminuyendo en 4% con relación al cuatrimestre anterior, el 34% de Bueno y aparece de nuevo el nivel de satisfactorio con un 2%.
- En Sept.-Dic. 2013 (3-13) los estudiantes alcanzaron el rango de Excelente en un 68, el 29% alcanzaron en nivel de Bueno y un 3% en satisfactorio.

En la primera muestra de avalúo el índice de estudiantes que lograron la calificación de excelente fue de un 68%, en la segunda muestra el rango mermó en un 4% para alcanzar un 64%, en la tercera muestra una leve disminución en las calificaciones de excelente en un quedando en 54%, en la cuarta muestra se alcanzó en el nivel de excelencia un 49% demostrando la evidencia de una pérdida del 5% con relación al cuatrimestre anterior.

Gráfico 8 MGP



**Nomenclatura:** Sept.-Dic. 2014 (3-14) Mayo-Agosto 2014 (2-14) Enero-Abril 2014 (1-14) Sept.-Dic. 2013 (3-13)

**En cuanto al Criterio de Documentación:**

- En Sept.-Dic. 2014 (3-14) se evidencia una desmejora de un 18% en el nivel de Excelente al alcanzar un 51%, el nivel de bueno es de 48% y un 1% en satisfactorio.
- En Mayo-Agosto 2014 (2-14) los estudiantes alcanzaron el rango de Excelente en un 79%, en el rango de Bueno se obtuvo un 21%. Evidenciando una mejoría de 4% en la excelencia.
- En Enero-Abril 2014 (1-14) el 75% de los estudiantes alcanzaron el rango de Excelente disminuyendo un 22% con relación al cuatrimestre anterior y el 25% de Bueno.
- En Sept.-Dic. 2013 (3-13) los estudiantes alcanzaron el rango de Excelente en un 97% y el 3% alcanzó en nivel de Bueno.



Se puede evidenciar un proceso de mejora en los grados de rigurosidad en las evaluaciones realizadas por los docentes, en la primera muestra de avalúo el índice de estudiantes que lograron la calificación de excelente en un 97%, en la segunda muestra el rango disminuyó significativamente en el nivel de excelencia con 22% por lo que alcanza el 75%, en la tercera muestra incrementó las calificaciones de excelente en un 4% llegando a 79% y en la cuarta muestra se puede evidenciar que los estudiantes han respondido a los criterios de rigurosidad establecidos continuando con un 51%, mermando en 18% con relación a la evaluación anterior.

En cuanto al Criterio de **Análisis:**

- En Sept.-Dic. 2014 (3-14) se evidencia una desmejora de un 15% en el nivel de Excelente al alcanzar un 52% y el nivel de bueno es de 48%.
- En Mayo-Agosto 2014 (2-14) los estudiantes alcanzaron el rango de Excelente en un 67%, lo que evidencia una disminución de un 21% y en el rango de Bueno se obtuvo un 33%.
- En Enero-Abril 2014 (1-14) el 88% de los estudiantes alcanzaron el rango de Excelente con una merma no significativa de 6% y el 12% de Bueno, además no tiene la valoración de satisfactorio.
- En Sept.-Dic. 2013 (3-13) los estudiantes alcanzaron el rango de Excelente en un 94% y el 6% alcanzó en nivel de Bueno.

Se puede evidenciar un proceso de mejora en los grados de rigurosidad en las evaluaciones realizadas por los docentes, en la primera muestra de avalúo el índice de estudiantes que lograron la calificación de excelente fue de un 94%, en la segunda muestra el rango en excelente de un 88% mostrando una merma de 6%, en la tercera muestra una disminución en la calificación de excelente llegando a un 67% de los maestrantes y en la cuarta muestra se puede evidenciar que los estudiantes han respondidos a los criterios de rigurosidad establecidos alcanzado en excelencia un 52%, pero aun así mermó en un 15% con relación a la tercera medición.

Las mediciones del Criterio del **Dominio del Contenido** del perfil del egresado:

- En Sept.-Dic. 2014 (3-14) se evidencia una mejora de un 14% en el nivel de Excelente al alcanzar un 63% y el nivel de bueno es de 37%.
- En Mayo-Agosto 2014 (2-14) los estudiantes alcanzaron el rango de Excelente en un 49%, obteniendo una disminución de 4%; en el rango de Bueno se obtuvo un 51%. Estas mediciones alcanzan niveles semejantes a la muestra anterior.
- En Enero-Abril 2014 (1-14) el 53% de los estudiantes alcanzaron el rango de Excelente, el 47% en Bueno. Se obtiene una disminución de 32% en excelente.
- En Sept.-Dic. 2013 (3-13) los estudiantes alcanzaron el rango de Excelente en un 85% de los estudiantes alcanzaron el rango de Excelente y el 15% alcanzaron en nivel de Bueno.

Se puede evidenciar un proceso de mejora en los grados de rigurosidad en las evaluaciones realizadas por los docentes, en la primera muestra de avalúo el índice de estudiantes que lograron la calificación de excelente fue de un 85%, en la segunda muestra el rango en excelente de un 53% mermando en 32%, en la tercera muestra alcanzo el 49% de excelente, en la cuarta muestra excelencia alcanza un 63% incrementando un 14%; por lo que se puede evidenciar que los estudiantes han respondidos a los criterios de rigurosidad establecidos ya que el renglón de excelente se mantiene bajando pero con niveles de alto a medio.



En cuanto al Criterio de **Conclusión:**

- En Sept.-Dic. 2014 (3-14) se evidencia una mejora de un 14% en el nivel de Excelente al alcanzar un 43%, el nivel de bueno es de 55% y el nivel de satisfactorio en un 2%.
- En Mayo-Agosto 2014 (2-14) los estudiantes alcanzaron el rango de Excelente en un 41%, recuperando así un 22% sobre la valoración anterior y en el rango de Bueno se obtuvo un 59%.
- En Enero-Abril 2014 (1-14) solo el 19% de los estudiantes alcanzaron el rango de Excelente, por lo que se evidencia un aumento de 7%, el 80% de Bueno y el 1% en satisfactorio.
- En Sept.-Dic. 2013 (3-13) los estudiantes alcanzaron el rango de Excelente en un 12% y el 88% alcanzó en nivel de Bueno.

Se puede evidenciar un proceso de mejora en los grados de rigurosidad en las evaluaciones realizadas por los docentes, en la primera muestra de avalúo el índice de estudiantes que lograron la calificación de excelente fue de un 12%, en la segunda muestra el rango en excelente fue de un 19% mostrando una mejora de un 7%, en la tercera muestra una incremento de 22%, alcanzando un 41% de los maestrantes y en la cuarta muestra se puede evidenciar que aumentó en un 2% alcanzando el 43% el grado de excelencia. La evaluación de este renglón se muestra muy accidentado en la excelencia, ya que en ninguna evaluación se logró sobrepasar el nivel medio de 50%, y el nivel satisfactorio aparece en la primera y tercera evaluación.

En el Criterio de **Redacción y Estilo:**

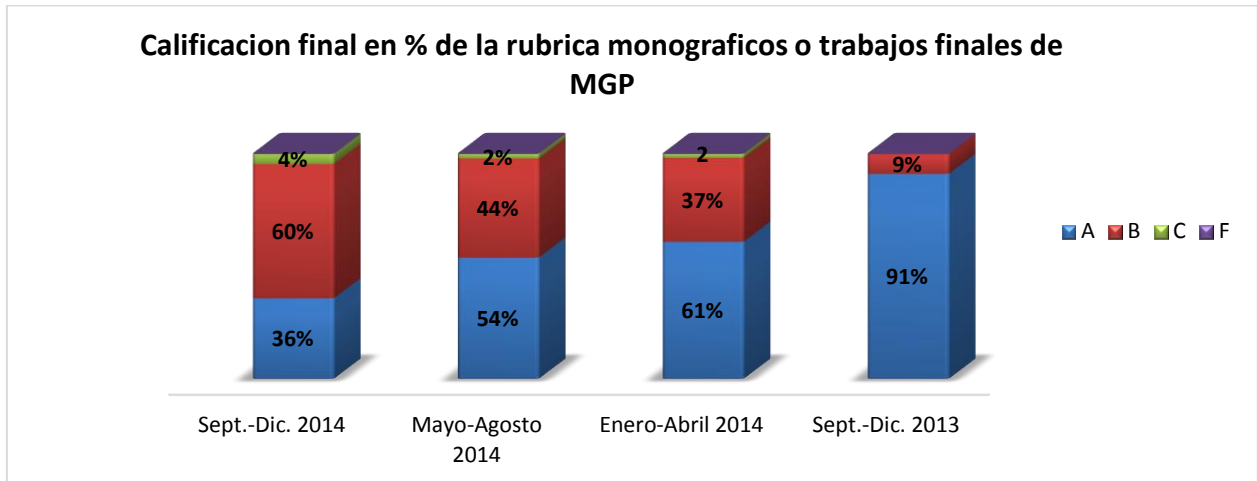
- En Sept.-Dic. 2014 (3-14) se evidencia una desmejora significativa de un 43% en el nivel de Excelente al alcanzar un 32%, el nivel de bueno es de 61% y el nivel de satisfactorio en un 7%.
- En Mayo-Agosto 2014 (2-14) los estudiantes alcanzaron el rango de Excelente en un 75%, en el rango de Bueno se obtuvo un 25%. Se nota una pérdida de 15% en la excelencia.
- En Enero-Abril 2014 (1-14) el 90% de los estudiantes alcanzaron el rango de Excelente, presentando una mejora de 5% y el 10% en Bueno.
- En Sept.-Dic. 2013 (3-13) los estudiantes alcanzaron el rango de Excelente en un 85% de los estudiantes alcanzaron el rango de Excelente y el 15% alcanzó en nivel de Bueno.

Se puede evidenciar un proceso de mejora en los grados de rigurosidad en las evaluaciones realizadas por los docentes, en la primera muestra de avalúo el índice de estudiantes que lograron la calificación de excelente fue de un 85% en la segunda muestra alcanza el 90% en excelente, en la tercera muestra merma en un 15% y llega a un 75%, en la cuarta muestra se puede evidenciar que los estudiantes no han respondidos a los criterios de rigurosidad establecidos alcanzado en excelencia con un 32%, por lo que se evidencia una merma significativa incremento constante hasta la tercera muestra, notamos que el nivel de satisfactorio está en la primera y última medición.



**Evaluación cuatrimestral de las rubricas de la MGP**

**Gráfico 9 MGP**



**Tabla 3 MGP**

A	B	C	F
61%	37%	2%	0%

Los resultados de las calificaciones obtenidas en los cursos Monográficos de la MGP que se presentan en la tabla de calificaciones literales, representa el promedio de los valores porcentuales totales obtenidas por los estudiantes en los cuatro (4) periodos evaluados. El 61%, dos terceras partes de los alumnos evaluados, obtuvo la calificación A, el resto un poco más de la tercera parte el 37% resulto con calificación B y 2% de la calificación C. No hubo alumnos reprobados.





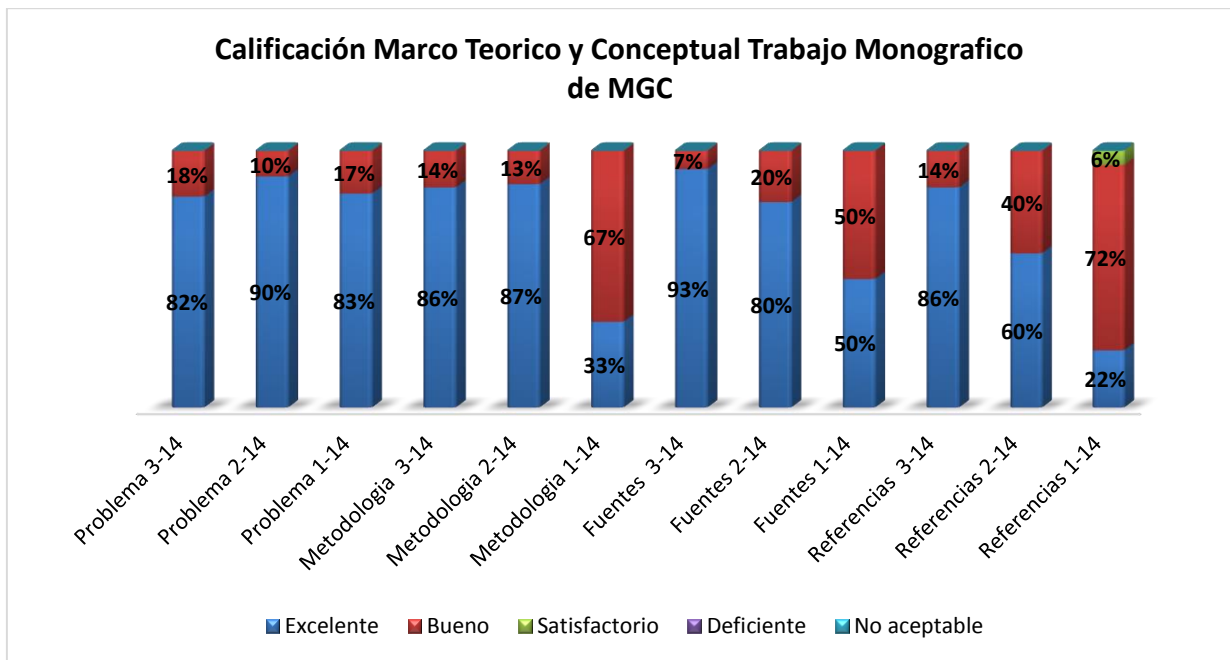
### d) Maestría en Gerencia de la Comunicación Corporativa (MGC)

En el cuatrimestre Sept.-Dic. 2014 se evaluaron 28 estudiantes con un grupo

En el cuatrimestre Mayo-Agosto 2014 se evaluaron 18 estudiantes con un grupo.

En el cuatrimestre Enero-Abril 2014 se evaluaron 30 estudiantes con un grupo.

Gráfico 10 MGC



**Nomenclatura:** Sept.-Dic. 2014 (3-14) Mayo-Agosto 2014 (2-14) Enero-Abril 2014 (1-14)

#### Las calificaciones del Criterio **Planteamiento del Problema:**

- En Sept.-Dic. 2014 (3-14) se evidencia una desmejora de un 8% en el nivel de Excelente al alcanzar un 82% y el nivel de bueno es de 18%.
- En Mayo-Agosto 2014 (2-14) los estudiantes alcanzaron el rango de Excelente en un 90% y en el rango de Bueno se obtuvo un 10%. Se visualiza una mejora de 7% en el nivel de excelencia.
- En Enero-Abril 2014 (1-14) el 83% de los estudiantes alcanzaron el rango de Excelente, el 17% de Bueno.

Se puede evidenciar un proceso de excelencia alto en los tres periodos, en el planteamiento del problema en los grados de rigurosidad en las evaluaciones realizadas por los docentes.

#### En cuanto al Criterio de **Metodología de la investigación:**

- En Sept.-Dic. 2014 (3-14) se evidencia una desmejora de un 1% en el nivel de Excelente al alcanzar un 86% y el nivel de bueno es de 14%.
- En Mayo-Agosto 2014 (2-14) los estudiantes alcanzaron el rango de Excelente en un 87% y en el rango de Bueno se obtuvo un 13%. Se visualiza una gran mejora de 54% en el nivel de excelencia.





- En Enero-Abril 2014 (1-14) el 33% de los estudiantes alcanzaron el rango de Excelente y el 67% de Bueno.

Se puede evidenciar que en la primera muestra de avalúo el índice de estudiantes que lograron la calificación de excelente fue de un 33% y el 67% de bueno, por lo que en la segunda se destaca el 54% de incremento en el nivel de Excelencia para llegar a un 87% en conjunto con la tercera con la cual posee un 86%, por lo que se ha obtenido un crecimiento constante.

#### En el Criterio las **Fuentes de Información:**

- En Sept.-Dic. 2014 (3-14) se evidencia una mejora de un 13% en el nivel de Excelente al alcanzar un 93% y el nivel de bueno es de 7%.
- En Mayo-Agosto 2014 (2-14) los estudiantes alcanzaron el rango de Excelente en un 80% y en el rango de Bueno se obtuvo un 20%. Se visualiza una gran mejora de 30% en el nivel de excelencia.
- En Enero-Abril 2014 (1-14) el 50% de los estudiantes alcanzaron el rango de Excelente y el 50% en Bueno.

Se puede evidenciar que en la primera muestra de avalúo el índice de estudiantes que lograron la calificación de excelente fue de un 50% y el 50% de bueno, por lo que existe un equilibrio en los rangos, no obstante en la segunda muestra se incrementa el nivel en gran escala con 30%, para alcanzar el 80% en el rubro de Excelente y más en el tercer periodo se incrementa en 13%, por lo que se ha obtenido un crecimiento constante.

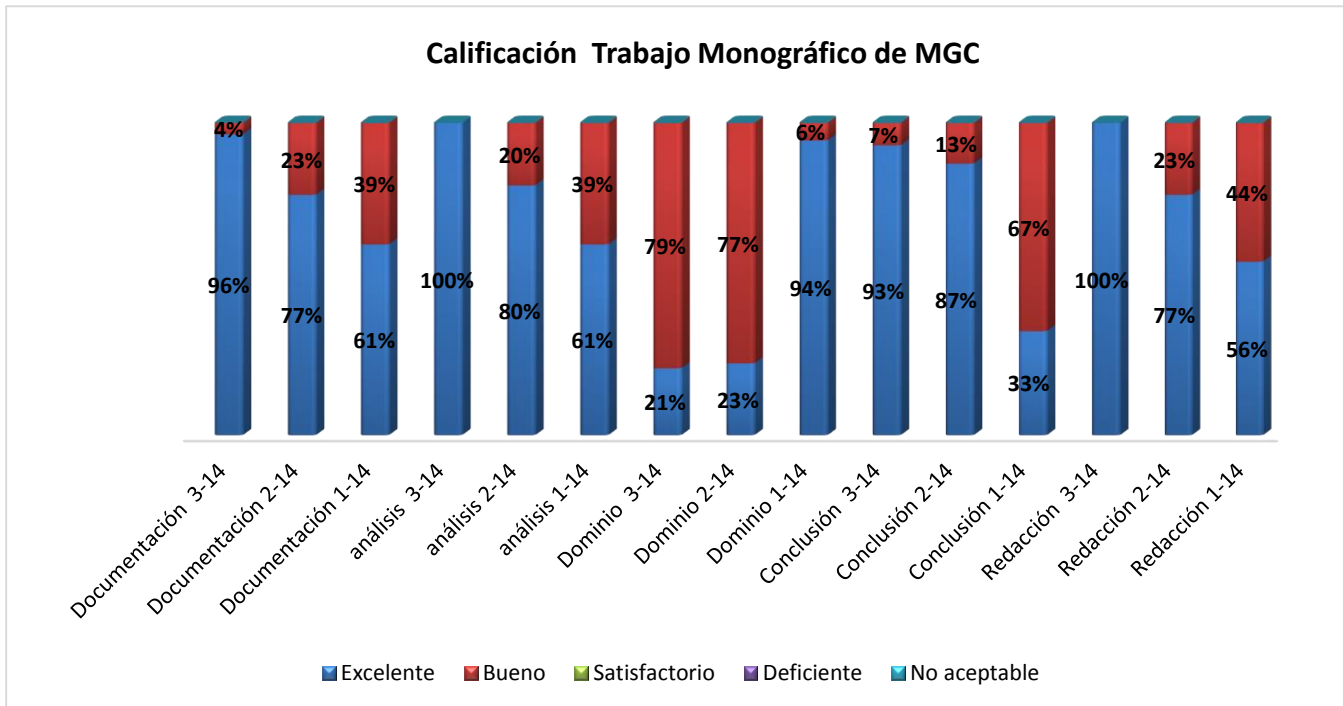
#### En el Criterio de las **Referencias:**

- En Sept.-Dic. 2014 (3-14) se evidencia una mejora de un 26% en el nivel de Excelente al alcanzar un 86% y el nivel de bueno es de 14%.
- En Mayo-Agosto 2014 (2-14) los estudiantes alcanzaron el rango de Excelente en un 60% y en el rango de Bueno se obtuvo un 40%. Se visualiza una gran mejora de 38% en el nivel de excelencia.
- En Enero-Abril 2014 (1-14) el 22% de los estudiantes alcanzaron el rango de Excelente, el 72% en Bueno y 6% en el nivel de satisfactorio.

Se puede evidenciar que en la primera muestra de avalúo el índice de estudiantes que lograron la calificación de excelente fue de un 22% y el 72% de bueno, por lo que el nivel está de forma parcial hacia el nivel de bueno, no obstante hay un 6% en satisfactorio. En la segunda muestra se evidencia un gran crecimiento en el nivel de Excelente con un 38%, para alcanzar el 60% y en la tercera un crecimiento de 26 para ubicarse en 86%, por lo que se ha obtenido un crecimiento constante.



Gráfico 11 MGC



**Nomenclatura:** Sept.-Dic. 2014 (3-14) Mayo-Agosto 2014 (2-14) Enero-Abril 2014 (1-14)

**En cuanto al Criterio de Documentación:**

- En Sept.-Dic. 2014 (3-14) se evidencia una mejora de un 19% en el nivel de Excelente al alcanzar un 96% y el nivel de bueno es de 4%.
- En Mayo-Agosto 2014 (2-14) los estudiantes alcanzaron el rango de Excelente en un 77% y en el rango de Bueno se obtuvo un 23%. Se visualiza una mejora de 16% en el nivel de excelencia.
- En Enero-Abril 2014 (1-14) el 61% de los estudiantes alcanzaron el rango de Excelente y el 39% en Bueno.

Se puede evidenciar que en la primera muestra de avalúo el índice de estudiantes que lograron la calificación de excelente fue de un 61% y el 39% de bueno, por lo que está en un buen nivel, no obstante en la segunda muestra se incrementa en 16% el nivel de excelencia y en la tercera muestra se incrementa en 19% para alcanzar el 96%, por lo que se ha obtenido un crecimiento constante.

**En cuanto al Criterio de Análisis:**

- En Sept.-Dic. 2014 (3-14) se evidencia una mejora de un 20% en el nivel de Excelente al alcanzar un 100%.
- En Mayo-Agosto 2014 (2-14) los estudiantes alcanzaron el rango de Excelente en un 80% y en el rango de Bueno se obtuvo un 20%. Se visualiza una gran mejora de 19% en el nivel de excelencia.
- En Enero-Abril 2014 (1-14) el 61% de los estudiantes alcanzaron el rango de Excelente y el 39% en Bueno.

Se puede evidenciar que en la primera muestra de avalúo el índice de estudiantes que lograron la calificación de excelente fue de un 61% y el 39% de bueno, por lo que está en un alto nivel, no obstante



en la segunda muestra se incrementa en 19% el nivel de excelencia y en la tercera muestra llega al máximo nivel con el 100%, por lo que se ha obtenido un crecimiento constante.

Las mediciones del Criterio del **Dominio del Contenido** del perfil del egresado:

- En Sept.-Dic. 2014 (3-14) se evidencia una desmejora de un 2% en el nivel de Excelente al alcanzar un 21% y el nivel de bueno es de 79%.
- En Mayo-Agosto 2014 (2-14) los estudiantes alcanzaron el rango de Excelente en un 23% y en el rango de Bueno se obtuvo un 77%. Se visualiza una gran pérdida de 71% en el nivel de excelencia.
- En Enero-Abril 2014 (1-14) el 94% de los estudiantes alcanzaron el rango de Excelente y el 6% en Bueno.

Se puede evidenciar que en la primera muestra de avalúo el índice de estudiantes que lograron la calificación de excelente fue de un 94% y el 6% de bueno, por lo que está en un muy alto nivel. En el segundo periodo mermó significativamente el nivel de Excelencia en un 71%, para ubicarse en 23% y el tercero obtuvo una desmejora llegando a 21% en el nivel de excelencia, por lo que ha mermado de forma constante.

En cuanto al Criterio de **Conclusión**:

- En Sept.-Dic. 2014 (3-14) se evidencia una mejora de un 6% en el nivel de Excelente al alcanzar un 93% y el nivel de bueno es de 7%.
- En Mayo-Agosto 2014 (2-14) los estudiantes alcanzaron el rango de Excelente en un 87% y en el rango de Bueno se obtuvo un 13%. Se visualiza una gran mejora de 54% en el nivel de excelencia.
- En Enero-Abril 2014 (1-14) el 33% de los estudiantes alcanzaron el rango de Excelente y el 67% en Bueno.

Se puede evidenciar que en la primera muestra de avalúo el índice de estudiantes que lograron la calificación de excelente fue de un 33% y el 67% de bueno, por lo que está en un buen nivel. En el segundo periodo incrementó significativamente el nivel de Excelencia en un 54%, para ubicarse en 87% y en la tercera continuó el avance en el nivel de Excelencia ubicándose en 93%.

En el Criterio de **Redacción y Estilo**:

- En Sept.-Dic. 2014 (3-14) se evidencia una mejora de un 23% en el nivel de Excelente al alcanzar un 100%.
- En Mayo-Agosto 2014 (2-14) los estudiantes alcanzaron el rango de Excelente en un 77% y en el rango de Bueno se obtuvo un 23%. Se visualiza una gran mejora de 21% en el nivel de excelencia.
- En Enero-Abril 2014 (1-14) el 56% de los estudiantes alcanzaron el rango de Excelente y el 44% en Bueno.

Se puede evidenciar que en la primera muestra de avalúo el índice de estudiantes que lograron la calificación de excelente fue de un 56% y el 44% de bueno, por lo que está en un buen nivel. En el segundo periodo incrementó el nivel de Excelencia en un 21%, para ubicarse en 77% y en la tercera muestra o periodo llega al máximo nivel con el 100%, por lo que se ha obtenido un crecimiento constante.



*Evaluación cuatrimestral de las rubricas de la MGC*

Gráfico 12 MGC

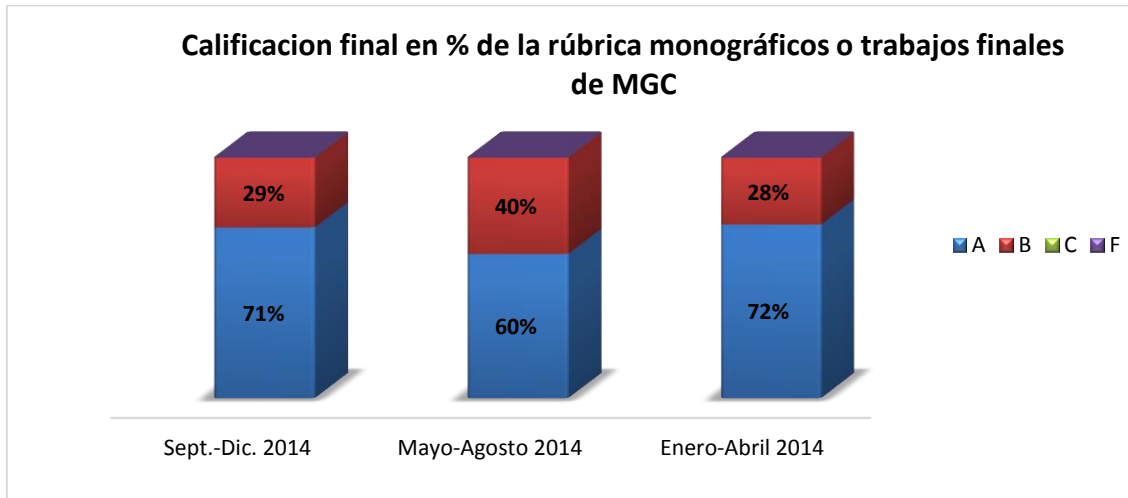


Tabla 4 MGC

A	B	C	F
68%	32%	0%	0%

Los resultados de las calificaciones obtenidas en los cursos Monográficos de la MGC que se presentan en la tabla de calificaciones literales, representa el promedio de los valores porcentuales totales obtenidas por los estudiantes en el primer periodo evaluado. El 68%, dos terceras partes de los alumnos evaluados, obtuvo la calificación A, el resto de la tercera parte el 32% resulto con calificación B, no hubo calificación C, ni alumnos reprobados.



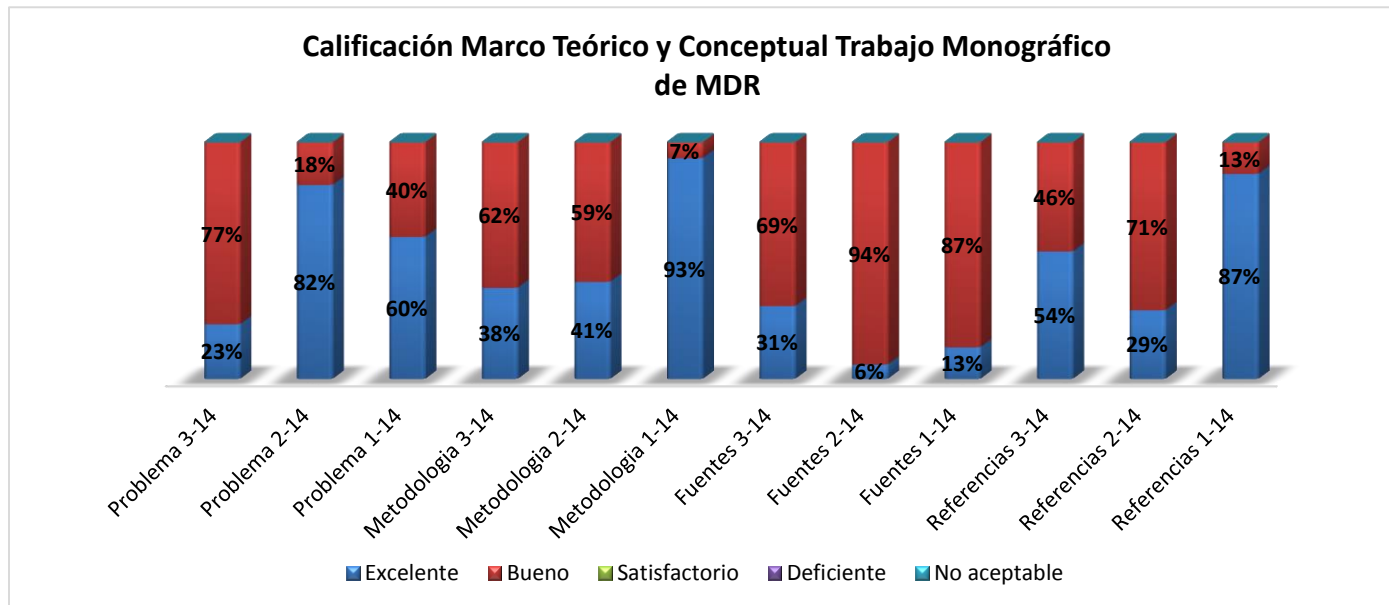
**e) Maestría en Dirección Comercial (MDR)**

En el cuatrimestre Sept. Dic. 2014 se evaluaron 13 estudiantes con un grupo.

En el cuatrimestre Mayo-Agosto 2014 se evaluaron 17 estudiantes con un grupo.

En el cuatrimestre Enero-Abril 2014 se evaluaron 15 estudiantes con un grupo.

**Gráfico 13 MDC**



**Nomenclatura:** Sept.-Dic. 2014    Mayo-Agosto 2014 (2-14)    Enero-Abril 2014 (1-14)

**Las calificaciones del Criterio *Planteamiento del Problema*:**

- En Sept. -Dic. 2014 (3-14) los estudiantes alcanzaron el rango de Excelente en un 23% y en el rango de Bueno se obtuvo un 77%. Se visualiza una gran desmejora de 59% en el nivel de excelencia.
- En Mayo-Agosto 2014 (2-14) los estudiantes alcanzaron el rango de Excelente en un 82% y en el rango de Bueno se obtuvo un 18%. Se visualiza una gran mejora de 22% en el nivel de excelencia.
- En Enero-Abril 2014 (1-14) el 60% de los estudiantes alcanzaron el rango de Excelente, el 40% de Bueno.

Se puede evidenciar un proceso de inicio de excelencia alto en el planteamiento del problema en los grados de rigurosidad en las evaluaciones realizadas por los docentes. En el segundo periodo incrementó el nivel de Excelencia en un 22%, para ubicarse en 82%, más en el tercero merma el nivel de excelencia en un 59%.

**En cuanto al Criterio de *Metodología de la investigación*:**

- En Sept. -Dic. 2014 (3-14) los estudiantes alcanzaron el rango de Excelente en un 38% y en el rango de Bueno se obtuvo un 62%. Se visualiza una leve desmejora de 3% en el nivel de excelencia con relación al cuatrimestre anterior.



- En Mayo-Agosto 2014 (2-14) los estudiantes alcanzaron el rango de Excelente en un 41% y en el rango de Bueno se obtuvo un 59%. Se visualiza una gran des mejora de 52% en el nivel de excelencia.
- En Enero-Abril 2014 (1-14) el 93% de los estudiantes alcanzaron el rango de Excelente y el 7% de Bueno.

Se puede evidenciar que en la primera muestra de avalúo el índice de estudiantes que lograron la calificación de excelente fue de un 93% y el 7% de bueno, por lo que está en un muy alto nivel. En el segundo periodo mermó significativamente el nivel de Excelencia en un 52%, para ubicarse en 93% y en el tercer periodo el nivel de excelencia mermó en un 3% con relación al anterior.

#### En el Criterio las **Fuentes de Información:**

- En Sept. –Dic. 2014 (3-14) los estudiantes alcanzaron el rango de Excelente en un 31% y en el rango de Bueno se obtuvo un 69%. Se visualiza una gran mejora de 25% en el nivel de excelencia con relación al cuatrimestre anterior.
- En Mayo-Agosto 2014 (2-14) los estudiantes alcanzaron el rango de Excelente en un 6% y en el rango de Bueno se obtuvo un 94%. Se visualiza una merma de 7% en el nivel de excelencia.
- En Enero-Abril 2014 (1-14) el 13% de los estudiantes alcanzaron el rango de Excelente y el 87% en Bueno.

Se puede evidenciar que en la primera muestra de avalúo el índice de estudiantes que lograron la calificación de excelente fue de un 13% y el 87% de bueno, por lo que el nivel está de forma parcializada hacia el nivel de bueno. En el segundo disminuyó el nivel de Excelencia en un 7%, para ubicarse en 6%, por lo que necesita un plan de acción que contribuya a fortalecer las Fuentes de Información y en el tercero tenemos una gran mejora de 25% en el nivel de excelencia con relación al cuatrimestre anterior.

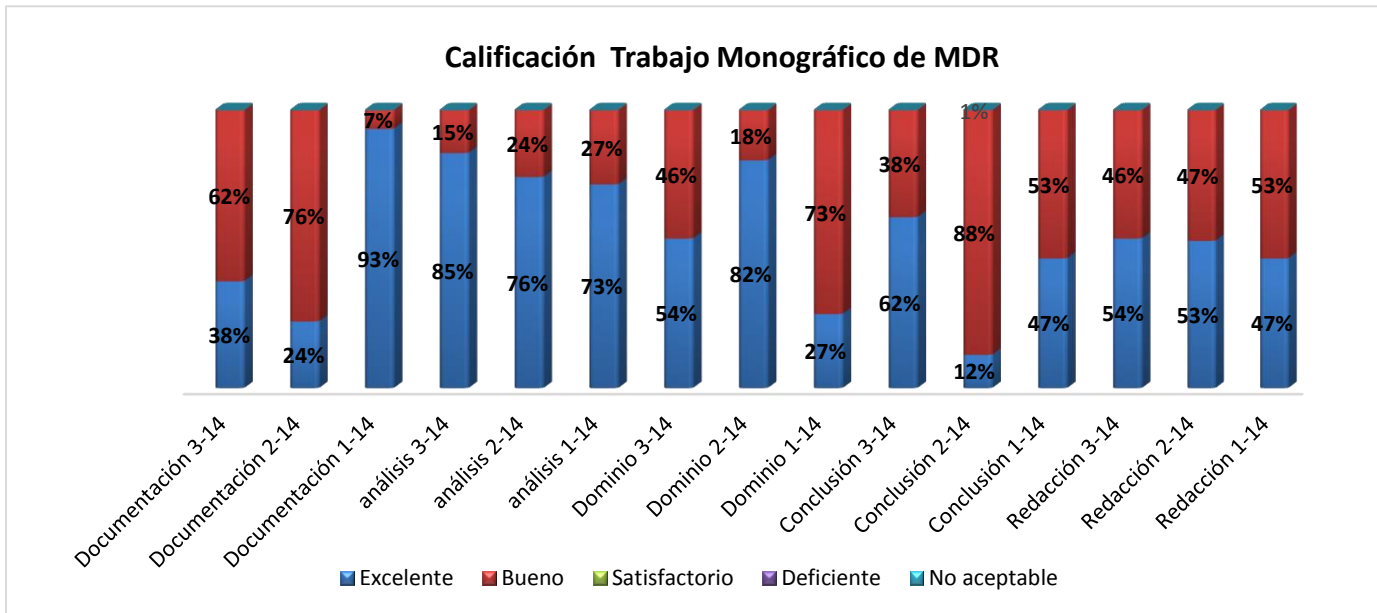
#### En el Criterio de las **Referencias:**

- En Sept. –Dic. 2014 (3-14) los estudiantes alcanzaron el rango de Excelente en un 54% y en el rango de Bueno se obtuvo un 46%. Se visualiza una gran mejora de 25% en el nivel de excelencia con relación al cuatrimestre anterior.
- En Mayo-Agosto 2014 (2-14) los estudiantes alcanzaron el rango de Excelente en un 29% y en el rango de Bueno se obtuvo un 71%. Se visualiza una gran disminución de 58% en el nivel de excelencia.
- En Enero-Abril 2014 (1-14) el 87% de los estudiantes alcanzaron el rango de Excelente y el 13% en Bueno.

Se puede evidenciar que en la primera muestra de avalúo el índice de estudiantes que lograron la calificación de excelente fue de un 87% y el 13% de bueno, por lo que está en un muy alto nivel. En el segundo periodo mermó significativamente el nivel de Excelencia en un 58%, para ubicarse en 29% y en el tercer periodo el rango de Excelente obtuvo una gran mejora de 25% en el nivel de excelencia con relación al cuatrimestre anterior.



Gráfico 14 MDR



**Nomenclatura:** Mayo-Agosto 2014 (2-14) Enero-Abril 2014 (1-14)

**En cuanto al Criterio de Documentación:**

- En Sept. –Dic. 2014 (3-14) los estudiantes alcanzaron el rango de Excelente en un 38% y en el rango de Bueno se obtuvo un 62%. Se visualiza una gran mejora de 14% en el nivel de excelencia con relación al cuatrimestre anterior.
- En Mayo-Agosto 2014 (2-14) los estudiantes alcanzaron el rango de Excelente en un 24% y en el rango de Bueno se obtuvo un 76%. Se visualiza una gran desmejora de 69% en el nivel de excelencia.
- En Enero-Abril 2014 (1-14) el 93% de los estudiantes alcanzaron el rango de Excelente y el 7% en Bueno.

Se puede evidenciar que en la primera muestra de avalúo el índice de estudiantes que lograron la calificación de excelente fue de un 93% y el 7% de bueno, por lo que está en un muy alto nivel. En el segundo periodo merizó significativamente el nivel de Excelencia en un 69%, para ubicarse en 24% con relación a la muestra anterior y en el tercer periodo el rango de Excelente obtuvo una gran mejora de 14% en el nivel de excelencia con relación al cuatrimestre anterior.

**En cuanto al Criterio de Análisis:**

- En Sept. –Dic. 2014 (3-14) los estudiantes alcanzaron el rango de Excelente en un 85% y en el rango de Bueno se obtuvo un 15%. Se visualiza una gran mejora de 9% en el nivel de excelencia con relación al cuatrimestre anterior.
- En Mayo-Agosto 2014 (2-14) los estudiantes alcanzaron el rango de Excelente en un 76% y en el rango de Bueno se obtuvo un 24%. Se visualiza una mejora de 3% en el nivel de excelencia.
- En Enero-Abril 2014 (1-14) el 73% de los estudiantes alcanzaron el rango de Excelente y el 27% en Bueno.





Se puede evidenciar que en la primera muestra de avalúo el índice de estudiantes que lograron la calificación de excelente fue de un 73% y el 27% de bueno, por lo que está en un alto nivel. En el segundo periodo incrementó el nivel de Excelencia en un 3%, para ubicarse en 76% con relación a la muestra anterior y en el tercer periodo el proceso de mejora continua con un incremento de 9% en el nivel de Excelencia.

Las mediciones del Criterio del **Dominio del Contenido** del perfil del egresado:

- En Sept. –Dic. 2014 (3-14) los estudiantes alcanzaron el rango de Excelente en un 54% y en el rango de Bueno se obtuvo un 46%. Se visualiza una gran desmejora de 28% en el nivel de excelencia con relación al cuatrimestre anterior.
- En Mayo-Agosto 2014 (2-14) los estudiantes alcanzaron el rango de Excelente en un 82% y en el rango de Bueno se obtuvo un 18%. Se visualiza una gran mejora de 55% en el nivel de excelencia.
- En Enero-Abril 2014 (1-14) el 27% de los estudiantes alcanzaron el rango de Excelente y el 73% en Bueno.

Se puede evidenciar que en la primera muestra de avalúo el índice de estudiantes que lograron la calificación de excelente fue de un 27% y el 73% de bueno, por lo que está en un buen nivel. En el segundo periodo incrementó el nivel de Excelencia en un 55%, para ubicarse en 82% con relación a la muestra anterior y en el tercer periodo mermó en un 54%, por lo que necesita una mejora en los procesos de formación.

En cuanto al Criterio de **Conclusión**:

- En Sept. –Dic. 2014 (3-14) los estudiantes alcanzaron el rango de Excelente en un 62% y en el rango de Bueno se obtuvo un 38%. Se visualiza una gran desmejora de 50% en el nivel de excelencia con relación al cuatrimestre anterior.
- En Mayo-Agosto 2014 (2-14) los estudiantes alcanzaron el rango de Excelente en un 12% y en el rango de Bueno se obtuvo un 88%. Se visualiza una gran disminución de 35% en el nivel de excelencia.
- En Enero-Abril 2014 (1-14) el 47% de los estudiantes alcanzaron el rango de Excelente y el 53% en Bueno.

Se puede evidenciar que en la primera muestra de avalúo el índice de estudiantes que lograron la calificación de excelente fue de un 47% y el 53% de bueno, por lo que está en un nivel bien equilibrado entre la excelencia y el bueno. En el segundo periodo disminuyó el nivel de Excelencia en un 35%, para ubicarse en 12% con relación a la muestra anterior, más en el tercer periodo el nivel de Excelencia obtuvo una gran mejora de un 50%.

En el Criterio de **Redacción y Estilo**:

- En Sept. –Dic. 2014 (3-14) los estudiantes alcanzaron el rango de Excelente en un 54% y en el rango de Bueno se obtuvo un 46%. Se visualiza una leve mejora de un 1% en el nivel de excelencia con relación al cuatrimestre anterior.
- En Mayo-Agosto 2014 (2-14) los estudiantes alcanzaron el rango de Excelente en un 53% y en el rango de Bueno se obtuvo un 47%. Se visualiza una mejora de 6% en el nivel de excelencia.



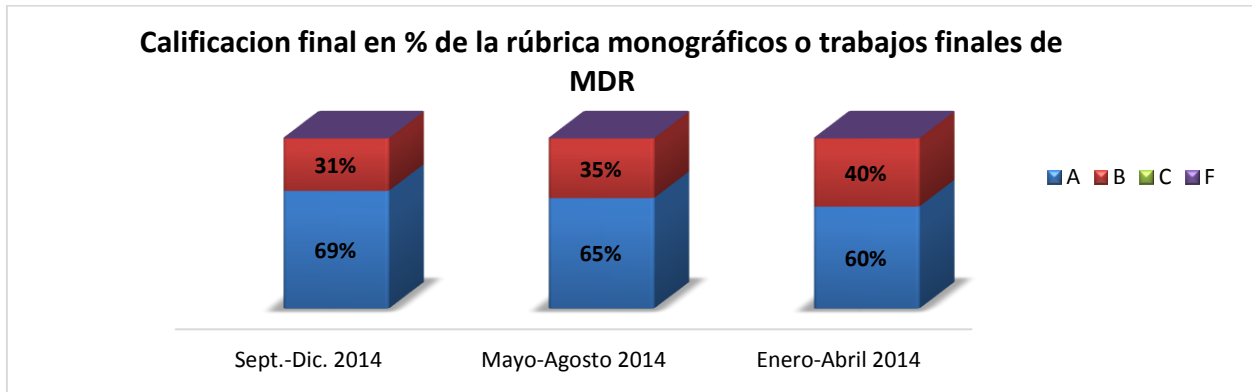


- En Enero-Abril 2014 (1-14) el 47% de los estudiantes alcanzaron el rango de Excelente y el 53% en Bueno.

Se puede evidenciar que en la primera muestra de avalúo el índice de estudiantes que lograron la calificación de excelente fue de un 47% y el 53% de bueno, por lo que está en un nivel bien equilibrado entre la excelencia y el bueno. En el segundo periodo incrementó el nivel de Excelencia en un 6%, para ubicarse en 53% con relación a la muestra anterior y en el tercer periodo se incrementó en un 1%.

### ***Evaluación cuatrimestral de las rubricas de la MDR***

**Gráfico 15 MDR**



**Tabla 5 MDC**

A	B	C	F
65%	35%	0%	0%

Los resultados de las calificaciones obtenidas en los cursos Monográficos de la MDR que se presentan en la tabla de calificaciones literales, representa el promedio de los valores porcentuales totales obtenidas por los estudiantes en el primer periodo evaluado. El 65%, un poco menos de dos terceras partes de los alumnos evaluados, obtuvo la calificación A, el resto un poco más de la tercera parte el 35% resultó con calificación B, no hubo calificación C, ni alumnos reprobados.



*f) PLAN DE ACCIÓN Simultáneo para todos los programas*

Descripción	Responsable	Fecha	Entregable
Revisión de cómo el docente de MAF aplica la rúbrica para identificar si el total de las calificaciones de B corresponden a la realidad o es un problema de aplicación.	Coordinador de MAF. Coordinador de Avalúos y el docente.	Mayo 2015	Informe de revisión y acuerdo con el docente.
Redactar un compromiso con los criterios y tiempos a cumplir con los docentes que imparten los trabajos finales y monográficos.	VEP y Coordinador de Avalúos	Abril 2015	Compromiso firmado por cada docente.



***Unidad IV. INFORME DE LA AUTOEVALUACIÓN DE LAS COMPETENCIAS PROFESIONALES EN LOS PROGRAMAS DE NEGOCIO DE POSGRADO.***

En el proceso de acreditación que está involucrada la UNAPEC se está llevando a cabo un proceso de avalúo de los programas de negocios, a los estudiantes de término de los diferentes programas de negocios en el área de posgrado se les solicita que completen un cuestionario de auto evaluación, con el señalamiento de la importancia de que sean honestos con su apreciación y los comentarios solicitados en relación a su aprovechamiento de la maestría que cursa. El objetivo de aplicar esta herramienta es lograr que los estudiantes alcancen un nivel de excelencia en el dominio del conocimiento, habilidades y actitudes relacionadas al área profesional y a su desenvolvimiento personal. El presente resumen corresponde al análisis de los cuestionarios de auto evaluación de los estudiantes que cursaban su última asignatura en el cuatrimestre Septiembre – Diciembre 2014.



### **a) Maestría en Administración Financiera**

#### **Objetivo de la Auto-Evaluación de competencias Profesionales de MAF**

Valorar el nivel de cumplimiento con las expectativas de los estudiantes para lograr sobre el 70% de satisfacción general al concluir los estudios de Maestría en Administración Financiera en términos de la declaración del perfil del egresado y de un 75% en las competencias profesionales específicas que debieron desarrollar, como parte de nuestro proceso de continua calidad por los servicios ofrecidos, se busca a través del Cuestionario de Auto-Evaluación de competencias Profesionales.

En la parte A se pregunta: De manera general, favor indicar qué tanto le aportó la Maestría en Administración Financiera para desarrollar las competencias necesarias para comprender, dominar y aplicar, apegados a la ética, el análisis financiero empresarial, la planificación financiera estratégica, tesorería, administración del capital de trabajo, diseño y colocación de instrumentos financieros, administración de portafolios de inversión, funcionamiento de los mercados de capital, valoración de empresas, fusiones, adquisiciones y escisiones, gestión financiera internacional, banca de inversión y cobertura de riesgos financieros a través de instrumentos derivados.

En la parte B se solicita: De manera específica, favor marcar qué tanto le aportó la Maestría para desarrollar una serie de competencias específicas. Esta parte solicita indicar en qué nivel se encontraba previo a cursar la Maestría y en qué nivel terminó al concluir la misma.

#### **Resultados de la Auto-Evaluación de competencias Profesionales de MAF**

**Tabla No. 1: Relación de estudiantes encuestados**

<b>Cuatrimestre</b>	<b>Cantidad de estudiantes</b>	<b>Estudiantes encuestados</b>	<b>% de aplicación</b>
Mayo-Agosto 2012	33	31	94%
Sept.-Dic. 2012	33	25	76%
Enero-Abril 2013	30	30	100%
Mayo-Agosto 2013	21	21	100%
Sept.-Dic. 2013	50	50	100%
Mayo-Agosto 2014	36	36	100%
Sept.-Dic. 2013	55	55	100%

A partir de estos resultados, se hace evidente el éxito de modificar el momento de conseguir las retroalimentaciones de los estudiantes, ya que anteriormente se solicitaba a la entrega del trabajo final en la Escuela de Graduados y a partir de mayo 2012 se les solicitó a todos los estudiantes al inicio de su último cuatrimestre.

De manera general, los resultados reflejan que los estudiantes se sienten muy satisfechos con las competencias adquiridas durante la Maestría en Administración Financiera ya que el 95% indica que cumple y excede con lo esperado. El resultado de manera específica se puede apreciar en la Tabla No. 2 mostrada a continuación.



**Tabla No. 2: Resumen de cumplimiento con las expectativas**

<b>Pregunta A</b>	<b>Excede significativamente con lo esperado</b>	<b>Excede lo esperado</b>	<b>Cumple con lo esperado</b>	<b>Por debajo de lo esperado</b>	<b>No cumple con lo esperado</b>
Cantidad	1	16	35	6	0
Satisfacción	2%	29%	64%	5%	0%
Acumulado	2%	31%	<b>95%</b>	100%	100%

En las preguntas de la sección B, se consigna un criterio para valorar los resultados, el cual corresponde a el porcentaje de mejoría que representa el resultado del nivel de concluir menos el nivel de inicio, entre la diferencia existente por el máximo valor de (10) menos el nivel de inicio = (nivel de concluir – nivel de inicio) / (10 – nivel de inicio). Este criterio porcentual es un indicador complementario al anterior que permitirá valorar el porcentaje logrado del desarrollo potencial probable a partir de las competencias iniciales.

Escala de rango para valorar el porcentaje de mejoría

- 80 a 100 Muy satisfactorio
- 70 a 79 Satisfactorio
- 60 a 69 Aceptable
- 59 a 0 Inaceptable

**Tabla No. 3: Resumen desarrollo competencias**

<b>B. Aporte de la Maestría en Administración Financiera para desarrollar las siguientes competencias específicas</b>	<b>Nivel de Inicio</b>	<b>Nivel al Concluir</b>	<b>Diferencia</b>	<b>%</b>
1. Análisis y toma de decisiones aplicando las herramientas, técnicas analíticas y modelos económicos financieros para el análisis financiero empresarial.	3.76	8.62	4.85	78%
2. Análisis y evaluación de las variables de las diferentes alternativas de inversión y financiamiento para la toma de decisiones, así como evaluación financiera de los planes de negocios.	3.56	8.62	5.05	79%
3. Identificación de las alternativas de sistemas de gestión de información para el apoyo de la toma de decisiones financieras y desarrolla modelos financieros automatizados.	3.65	8.02	4.36	69%
4. Diseño y creación de instrumentos financieros, así como e identificar los riesgos y rentabilidad de los diferentes títulos-valores de los mercados financieros y valoración del uso de derivados financieros para la mitigación de riesgos.	3.02	8.20	5.18	74%
5. Creación, análisis y administración de los portafolios de inversión.	2.49	7.35	4.85	65%
6. Planificación y presupuesto financiero aplicando las herramientas y técnicas adecuadas que le permitan identificar oportunidades de inversión y financiamiento.	3.40	8.25	4.85	74%
7. Gestión de las finanzas en el contexto internacional en los aspectos de tasa de interés, tipos de cambio y las operaciones de los mercados de crédito, de divisas, de acciones y bonos a nivel internacional.	3.00	8.20	5.20	74%
8. Valoración de negocios, fusiones, adquisiciones y escisiones de empresas, así como de la estructuración de su capital.	2.69	8.15	5.45	75%



<b>B. Aporte de la Maestría en Administración Financiera para desarrollar las siguientes competencias específicas</b>	<b>Nivel de Inicio</b>	<b>Nivel al Concluir</b>	<b>Diferencia</b>	<b>%</b>
9. Actitud científica y proactiva en la búsqueda del conocimiento dirigida hacia la investigación en finanzas que promueva su profundización dentro de su propia práctica profesional.	3.73	8.56	4.84	77%
10. Actitud propositiva en cuanto al análisis, modificaciones y actualizaciones de procesos financieros.	3.58	8.11	4.53	71%
11. Actitud confiada en su gestión financiera, dado su fundamento teórico, práctico y metodológico.	3.71	8.35	4.64	74%
12. Actitud crítica y analítica en el manejo y uso de los recursos tecnológicos aplicados a la gestión de las finanzas.	3.62	8.11	4.49	70%
13. Comportamiento flexible, abierto, y consciente, de cara a los cambios que se producen durante el proceso de desarrollo en el que está inmerso el país	3.95	8.47	4.53	75%
14. Actitud proactiva para los trabajos en grupos e incorporación a labores multidisciplinarias.	4.49	8.82	4.33	79%
15. Comportamiento ético y cumplimiento de la responsabilidad social en el ejercicio de su profesión apegándose a las normas financieras nacionales e internacionales.	5.44	9.09	3.65	80%
<b>Promedio</b>	<b>3.61</b>	<b>8.33</b>	<b>4.72</b>	<b>74%</b>

El nivel promedio de porcentaje de mejora del aprendizaje es de un 74%, en el tema de desarrollo de competencias, habilidades y conocimiento, por lo que se encuentra en el nivel de aceptable e incrementando un 7% con relación al informe anterior que estaba en 67%. La pregunta con el menor nivel de porcentaje de mejora del aprendizaje se encuentra ubicada en el nivel de aceptable, por tanto necesita de un plan de acción para mejorar el resultado en el aprendizaje de los estudiantes:

5. Creación, análisis y administración de los portafolios de inversión.

A nivel general de resultados finales, el nivel de conclusión del punto 5 muestra un promedio general de logro específico inferior a 7.5 puntos, el mínimo requerido para aprobar, con el siguiente detalle:



**Tabla No.4: Comparativa de los resultados en los cuatrimestres Septiembre – Diciembre 2014, Mayo – Agosto 2014 y Septiembre – Diciembre 2013**

B. Aporte de la Maestría en Administración Financiera para desarrollar las siguientes competencias específicas	Septiembre-Diciembre 2014				Mayo – Agosto 2014				Enero – Abril 2014				Septiembre-Diciembre 2013			
	Nivel de Inicio	Nivel al Concluir	Diferencia	% mejora aprendizaje	Nivel de Inicio	Nivel al Concluir	Diferencia	% mejora aprendizaje	Nivel de Inicio	Nivel al Concluir	Diferencia	% mejora aprendizaje	Nivel de Inicio	Nivel al Concluir	Diferencia	% mejora aprendizaje
1. Análisis y toma de decisiones aplicando las herramientas, técnicas analíticas y modelos económicos financieros para el análisis financiero empresarial.	3.76	8.62	4.85	78%	4.44	7.75	3.31	60%					3.74	7.64	3.90	62%
2. Análisis y evaluación de las variables de las diferentes alternativas de inversión y financiamiento para la toma de decisiones, así como evaluación financiera de los planes de negocios.	3.56	8.62	5.05	79%	3.75	7.94	4.19	67%					2.98	7.20	4.22	60%
3. Identificación de las alternativas de sistemas de gestión de información para el apoyo de la toma de decisiones financieras y desarrolla modelos financieros automatizados.	3.65	8.02	4.36	69%	3.53	7.39	3.86	60%					3.80	7.08	3.28	53%
4. Diseño y creación de instrumentos financieros, así como e identificar los riesgos y rentabilidad de los diferentes títulos-valores de los mercados financieros y valoración del uso de derivados financieros para la mitigación de riesgos.	3.02	8.20	5.18	74%	3.19	7.72	4.53	67%					2.70	6.78	4.08	56%
5. Creación, análisis y administración de los portafolios de inversión.	2.49	7.35	4.85	65%	2.25	7.17	4.92	63%					2.66	7.04	4.38	60%
6. Planificación y presupuesto financiero aplicando las herramientas y técnicas adecuadas que le permitan identificar oportunidades de inversión y financiamiento.	3.40	8.25	4.85	74%	3.75	7.89	4.14	66%					3.30	7.02	3.72	56%
7. Uso de instrumentos y herramientas necesarios para el análisis de la información económico-financiera y de los aspectos más relevantes de las teorías financieras mediante el uso de las técnicas econométricas con énfasis tanto el análisis de modelos básicos como en sus aplicaciones prácticas.																
8. Gestión de las finanzas en el contexto internacional en los aspectos de tasa de interés, tipos de cambio y las operaciones de los mercados de crédito, de divisas, de acciones y bonos a nivel internacional.	3.00	8.20	5.20	74%	2.97	7.86	4.89	70%					3.40	7.58	4.18	63%



B. Aporte de la Maestría en Administración Financiera para desarrollar las siguientes competencias específicas	Septiembre-Diciembre 2014				Mayo – Agosto 2014				Enero – Abril 2014				Septiembre-Diciembre 2013			
	Nivel de Inicio	Nivel al Concluir	Diferencia	% mejora aprendizaje	Nivel de Inicio	Nivel al Concluir	Diferencia	% mejora aprendizaje	Nivel de Inicio	Nivel al Concluir	Diferencia	% mejora aprendizaje	Nivel de Inicio	Nivel al Concluir	Diferencia	% mejora aprendizaje
9. Valoración de negocios, fusiones, adquisiciones y escisiones de empresas, así como de la estructuración de su capital.	2.69	8.15	5.45	75%	3.11	7.86	4.75	69%					3.14	7.92	4.78	70%
10. Actitud científica y proactiva en la búsqueda del conocimiento dirigida hacia la investigación en finanzas que promueva su profundización dentro de su propia práctica profesional.	3.73	8.56	4.84	77%	3.97	8.36	4.39	73%					3.50	7.86	4.36	67%
11. Actitud propositiva en cuanto al análisis, modificaciones y actualizaciones de procesos financieros.	3.58	8.11	4.53	71%	4.14	8.22	4.08	70%					3.98	7.68	3.70	61%
12. Actitud confiada en su gestión financiera, dado su fundamento teórico, práctico y metodológico.	3.71	8.35	4.64	74%	3.94	8.08	4.14	68%					4.48	7.84	3.36	61%
13. Actitud crítica y analítica en el manejo y uso de los recursos tecnológicos aplicados a la gestión de las finanzas.	3.62	8.11	4.49	70%	3.75	8.08	4.33	69%					3.78	7.94	4.16	67%
14. Comportamiento flexible, abierto, y consciente, de cara a los cambios que se producen durante el proceso de desarrollo en el que está inmerso el país	3.95	8.47	4.53	75%	3.72	8.06	4.33	69%					4.42	7.88	3.46	62%
15. Actitud proactiva para los trabajos en grupos e incorporación a labores multidisciplinarias.	4.49	8.82	4.33	79%	4.39	8.06	3.67	65%					5.78	8.42	2.64	63%
16. Comportamiento ético y cumplimiento de la responsabilidad social en el ejercicio de su profesión apegándose a las normas financieras nacionales e internacionales.	5.44	9.09	3.65	80%	5.42	8.86	3.44	75%					5.72	8.02	2.30	54%
<b>Promedio</b>	<b>3.61</b>	<b>8.33</b>	<b>4.72</b>	<b>74%</b>	<b>3.76</b>	<b>7.95</b>	<b>4.20</b>	<b>67%</b>					<b>3.83</b>	<b>7.59</b>	<b>3.77</b>	<b>61%</b>

En comparación de los cuatrimestres en cuanto a la autoevaluación de las competencias de los maestrantes donde medimos las competencias específicas de los conocimientos, habilidades y actitudes que tiene como meta desarrollar en el programa de la MAF en Septiembre – Diciembre 2014 alcanzó un promedio superior de 74%, en Mayo – Agosto 2014 alcanzó un valor porcentual de 67% superior al cuatrimestre pasado, en Septiembre – Diciembre 2013 alcanzó un promedio porcentual de un 61%, comparando este cuatrimestre con Septiembre – Diciembre 2013 evidencia un crecimiento de 13% en la mejora de su aprendizaje de los maestrantes.

### *b) Maestría de Recursos Humanos (MRH)*

#### **Objetivo de la Auto-Evaluación de competencias Profesionales de MRH**

Valorar el nivel de cumplimiento con las expectativas de los estudiantes para lograr sobre el 70% de satisfacción al concluir los estudios de Maestría en Gerencia de los Recursos Humanos en términos de la declaración del perfil del egresado y puntualizada en las competencias profesionales que se debieron desarrollar. Como parte del proceso de mejora continua de la calidad por los servicios ofrecidos, se busca identificar esta valoración a través del Cuestionario de Auto-Evaluación de competencias Profesionales.

En la pregunta A: De manera general, favor indicar qué tanto le aportó la Maestría de Recursos Humanos en el desarrollo de competencias laborales para el manejo estratégico de los recursos humanos, bajo las exigencias empresariales actuales.

**Tabla 1: Esquema de expectativa pregunta A**

Excedió las expectativas	Llenó plenamente expectativas	En general cumplió expectativas	Cumplió poco expectativas	No cumplió mis expectativas	Cantidad cuestionados
3	6	11	3	1	24
13%	25%	46%	13%	4%	←Porcentaje

Las respuestas en un 25% respondieron que la MRH llenó plenamente sus expectativas más el 46% de en general cumplió y un 13% de excedió hacen un total de 83% por lo que es muy satisfactorio. Se obtuvo un 4% de la respuesta de “No cumplió mis expectativas” y de cumplió poco mis expectativas se obtuvo un 13%. Esto evidencia un nivel de satisfacción adecuado en relación a la generación de conocimientos y desarrollar competencias para su desarrollo gerencial.

En la pregunta B: En general señale cómo este programa le aportó para el desarrollo de habilidades y actitudes para la mejora continua de los sistemas gerenciales de los recursos humanos, enfocados a los valores individuales, comportamiento organizacional, competencia y equidad en el logro de las metas institucionales.

**Tabla 12: Esquema de expectativa pregunta B**

Excedió las expectativas	Lleno plenamente expectativas	En general cumplió expectativas	Cumplió poco expectativas	No cumplió mis expectativas	Cantidad cuestionados
2	8	10	4	0	24
8%	33%	42%	17%	0%	←Porcentaje

Las respuestas en un 33% respondieron que la MRH llenó plenamente sus expectativas, más el 42% en general cumplió las expectativas y un 2% de excedió las expectativas lo cual hace un total de 83% por lo que es muy satisfactorio. No se obtuvieron resultados de la respuesta de: No cumplió mis expectativas y de Cumplió poco mis expectativas se obtuvo un 17%.

En las preguntas de la sección C, se consigna un criterio para valorar los resultados, el cual corresponde a el porcentaje de mejoría que representa el resultado del nivel de concluir menos el nivel de inicio, entre la diferencia existente por el máximo valor de (10) menos el nivel de inicio = (nivel de concluir – nivel de inicio) / (10 – nivel de inicio). Este criterio porcentual es un indicador complementario al anterior

que permitirá valorar el porcentaje logrado del desarrollo potencial probable a partir de las competencias iniciales.

Escala de rango para valorar el porcentaje de mejora.

80 a 100 Muy satisfactorio, 70 a 79 Satisfactorio, 60 a 69 Aceptable, 59 a 0 Inaceptable

**Tabla 3: Pregunta C**

<b>C. De manera específica, favor marcar que tanto le aportó la Maestría en Gerencia de los Recursos Humanos para desarrollar las siguientes habilidades, capacidades, competencias y actitudes específicas.</b>	<b>Nivel de Inicio</b>	<b>Nivel Concluir</b>	<b>Diferencia</b>	<b>% de Mejoría</b>
1. Capacidad para analizar las principales teorías y prácticas gerenciales, con el fin de identificar modelos y situaciones aplicables para el desarrollo de ventajas competitivas.	5.00	8.75	3.75	75%
2. Aplicar los conceptos y enfoques teóricos para el análisis y comprensión del comportamiento humano en el ámbito de las organizaciones.	5.29	8.96	3.67	78%
3 Conocimiento de las normas jurídicas en materia de trabajo, que le permiten establecer políticas laborales en sus empresas con equidad para todas las partes.	5.83	9.04	3.21	77%
4 Dominio de los procesos de reclutamiento y selección de persona, así como del procedimiento de inducción (integración u orientación) del nuevo empleado de la organización.	5.71	9.08	3.38	79%
5 Análisis de los conceptos, herramientas e instrumentos que les permiten identificar las características de los recursos humanos, así como reconocer los diferentes subsistemas que integran el sistema de administración de recursos humanos.	6.04	9.25	3.21	81%
6 Análisis del impacto del entorno externo e interno en el sistema de la administración de recursos humanos y del enlace del puesto entre la organización y el individuo.	5.63	9.21	3.58	82%
7 Capacidad para diseñar un sistema de compensación y beneficios, así como su implicación en el entorno laboral.	5.50	8.38	2.88	64%
8 Capacidad para desarrollar planes e incentivos que contribuyan al desarrollo de los recursos humanos.	5.58	8.75	3.17	72%
9 Habilidad para manejar y planificar de manera efectiva el cambio en sus organizaciones aplicando las nuevas tendencias de integración del personal de la organización en los mismos.	6.00	9.08	3.08	77%
10 Comportamiento ético y cumplimiento de la responsabilidad social en el ejercicio de su profesión apegándose a los valores éticos y principios morales.	5.79	9.13	3.33	79%
11 Capacidad para identificar la problemática del aprendizaje en la generación de competencias colectivas y la aplicación de los procesos de aprendizajes colectivos: experiencias, tipos de conocimientos, variación, selección y retención.	5.83	9.08	3.25	78%
12 Actitud crítica y analítica en el manejo y uso de los recursos tecnológicos aplicados a la gestión.	6.21	9.21	3.00	79%
13. Comportamiento flexible, abierto y consciente, de cara a los cambios que se producen durante el proceso de desarrollo de las organizaciones.	5.83	9.08	3.25	78%
14. Actitud proactiva para los trabajos en equipo.	6.42	9.38	2.96	83%
15. Manejo de conceptos y conocimiento de sistemas especializados para la selección de las automatizaciones y optimización de los trabajos de recursos humanos a través de los sistemas informáticos.	5.96	8.88	2.92	72%

<b>C. De manera específica, favor marcar que tanto le aportó la Maestría en Gerencia de los Recursos Humanos para desarrollar las siguientes habilidades, capacidades, competencias y actitudes específicas.</b>	<b>Nivel de Inicio</b>	<b>Nivel Concluir</b>	<b>Diferencia</b>	<b>% de Mejoría</b>
16. Capacidad para diseñar y dirigir procesos de cambio en su organización.	5.75	8.96	3.21	75%
17. Conocer los aspectos esenciales del uso efectivo de la inteligencia emocional en el trabajo que le permita manejar situaciones difíciles y estresantes que muchas veces podrían afectar su éxito y motivación en el trabajo.	6.04	9.50	3.46	87%
18. Capacidad para implementar y administrar los aspectos asociados al mejoramiento continuo de los procesos en su organización.	6.04	9.21	3.17	80%
19. Manejo asertivo y efectivo de situaciones conflictivas que se presentan entre personal de las organizaciones.	5.92	9.25	3.33	82%
<b>Promedio</b>	<b>5.81</b>	<b>9.06</b>	<b>3.25</b>	<b>78%</b>

La pregunta No: 7 tiene el menor nivel de porcentaje de mejora del aprendizaje se encuentra ubicada en el nivel de aceptable, por lo que necesita de un plan de acción para mejorar el resultado en el aprendizaje de los estudiantes, esta situación se repite con relación al cuatrimestre anterior.

*7 Capacidad para diseñar un sistema de compensación y beneficios, así como su implicación en el entorno laboral.*

El nivel promedio de porcentaje de mejora del aprendizaje es de un 78%, con una mejoría de 4% con relación al cuatrimestre anterior en el tema de desarrollo de competencias, habilidades y conocimiento, por lo que se encuentra en el nivel de satisfactorio.

**Tabla No. 7: Comparativa de los resultados en los cuatrimestres Septiembre- Diciembre 2013, Mayo – Agosto 2014, Enero – Abril 2014 y Septiembre- Diciembre 2013**

C. De manera específica, favor marcar que tanto le aportó la Maestría en Gerencia de los Recursos Humanos para desarrollar las siguientes habilidades, capacidades, competencias y actitudes específicas.	Septiembre – Diciembre 2014				Mayo – Agosto 2014				Enero – Abril 2014				Septiembre – Diciembre 2013			
	Nivel de Inicio	Nivel Concluir	Diferencia	% mejora aprendizaje	Nivel de Inicio	Nivel Concluir	Diferencia	% mejora aprendizaje	Nivel de Inicio	Nivel Concluir	Diferencia	% mejora aprendizaje	Nivel de Inicio	Nivel Concluir	Diferencia	% mejora aprendizaje
1. Capacidad para analizar las principales teorías y prácticas gerenciales, con el fin de identificar modelos y situaciones aplicables para el desarrollo de ventajas competitivas.	5.00	8.75	3.75	75%	3.71	8.33	4.63	74%	3.19	8.62	5.43	80%	3.88	8.71	4.83	79%
2. Aplicar los conceptos y enfoques teóricos para el análisis y comprensión del comportamiento humano en el ámbito de las organizaciones.	5.29	8.96	3.67	78%	4.13	8.58	4.46	76%	3.24	8.67	5.43	80%	4.33	9.08	4.75	84%
3 Conocimiento de las normas jurídicas en materia de trabajo, que le permiten establecer políticas laborales en sus empresas con equidad para todas las partes.	5.83	9.04	3.21	77%	3.38	8.00	4.63	70%	3.10	8.62	5.52	80%	4.21	8.63	4.42	76%
4 Dominio de los procesos de reclutamiento y selección de persona, así como del procedimiento de inducción (integración u orientación) del nuevo empleado de la organización.	5.71	9.08	3.38	79%	4.25	8.79	4.54	79%	3.00	8.67	5.67	81%	4.17	9.21	5.04	86%
5 Análisis de los conceptos, herramientas e instrumentos que les permiten identificar las características de los recursos humanos, así como reconocer los diferentes subsistemas que integran el sistema de administración de recursos humanos.	6.04	9.25	3.21	81%	4.13	8.58	4.46	76%	3.33	8.71	5.38	81%	4.54	9.54	5.00	92%
6 Análisis del impacto del entorno externo e interno en el sistema de la administración de recursos humanos y del enlace del puesto entre la organización y el individuo.	5.63	9.21	3.58	82%	3.54	8.21	4.67	72%	3.33	8.76	5.43	81%	4.08	9.04	4.96	84%
7 Capacidad para diseñar un sistema de compensación y beneficios, así como su implicación en el entorno laboral.	5.50	8.38	2.88	64%	2.96	7.17	4.21	60%	2.71	8.62	5.90	81%	2.71	8.58	5.88	81%
8 Capacidad para desarrollar planes e incentivos que contribuyan al desarrollo de los recursos humanos	5.58	8.75	3.17	72%	3.54	7.88	4.33	67%	2.76	8.71	5.95	82%	3.21	9.08	5.88	87%
9 Habilidad para manejar y planificar de manera efectiva el cambio en sus organizaciones aplicando las nuevas tendencias de integración del personal de la organización en los mismos.	6.00	9.08	3.08	77%	3.54	8.25	4.71	73%	2.67	8.57	5.90	81%	2.96	8.50	5.54	79%

C. De manera específica, favor marcar que tanto le aportó la Maestría en Gerencia de los Recursos Humanos para desarrollar las siguientes habilidades, capacidades, competencias y actitudes específicas.	Septiembre – Diciembre 2014				Mayo – Agosto 2014				Enero – Abril 2014				Septiembre – Diciembre 2013			
	Nivel de Inicio	Nivel Concluir	Diferencia	% mejora aprendizaje	Nivel de Inicio	Nivel Concluir	Diferencia	% mejora aprendizaje	Nivel de Inicio	Nivel Concluir	Diferencia	% mejora aprendizaje	Nivel de Inicio	Nivel Concluir	Diferencia	% mejora aprendizaje
10 Comportamiento ético y cumplimiento de la responsabilidad social en el ejercicio de su profesión apegándose a los valores éticos y principios morales.	5.79	9.13	3.33	79%	4.83	9.13	4.29	83%	3.43	8.90	5.48	83%	5.92	9.71	3.79	93%
11 Capacidad para identificar la problemática del aprendizaje en la generación de competencias colectivas y la aplicación de los procesos de aprendizajes colectivos: experiencias, tipos de conocimientos, variación, selección y retención.	5.83	9.08	3.25	78%	3.79	8.38	4.58	74%	3.29	8.71	5.43	81%	3.88	8.79	4.92	80%
12 Actitud crítica y analítica en el manejo y uso de los recursos tecnológicos aplicados a la gestión.	6.21	9.21	3.00	79%	4.58	8.54	3.96	73%	3.19	8.76	5.57	82%	4.42	9.00	4.58	82%
13. Comportamiento flexible, abierto y consciente, de cara a los cambios que se producen durante el proceso de desarrollo de las organizaciones.	5.83	9.08	3.25	78%	4.13	8.50	4.38	74%	3.71	8.71	5.00	80%	4.54	9.17	4.63	85%
14. Actitud proactiva para los trabajos en equipo.	6.42	9.38	2.96	83%	5.04	9.21	4.17	84%	4.33	9.10	4.76	84%	6.21	9.46	3.25	86%
15. Manejo de conceptos y conocimiento de sistemas especializados para la selección de las automatizaciones y optimización de los trabajos de recursos humanos a través de los sistemas informáticos.	5.96	8.88	2.92	72%	3.83	8.21	4.38	71%	3.57	8.81	5.24	81%	4.29	8.92	4.63	81%
16. Capacidad para diseñar y dirigir procesos de cambio en su organización.	5.75	8.96	3.21	75%	3.71	8.42	4.71	75%	3.50	8.83	5.33	82%	3.50	8.83	5.33	82%
17. Conocer los aspectos esenciales del uso efectivo de la inteligencia emocional en el trabajo que le permita manejar situaciones difíciles y estresantes que muchas veces podrían afectar su éxito y motivación en el trabajo.	6.04	9.50	3.46	87%	4.25	9.17	4.92	86%	3.48	8.33	4.86	74%	4.38	8.58	4.21	75%
18. Capacidad para implementar y administrar los aspectos asociados al mejoramiento continuo de los procesos en su organización.	6.04	9.21	3.17	80%	4.04	8.63	4.58	77%	3.52	8.62	5.10	79%	4.75	8.83	4.08	78%
19. Manejo asertivo y efectivo de situaciones conflictivas que se presentan.	5.92	9.25	3.33	82%	4.46	8.67	4.21	76%	4.67	9.19	4.52	85%	5.21	9.00	3.79	79%
<b>Promedio</b>	<b>5.81</b>	<b>9.06</b>	<b>3.25</b>	<b>78%</b>	<b>3.99</b>	<b>8.45</b>	<b>4.46</b>	<b>74%</b>	<b>3.38</b>	<b>8.74</b>	<b>5.36</b>	<b>81%</b>	<b>4.27</b>	<b>8.98</b>	<b>4.71</b>	<b>82%</b>

En comparación de los cuatrimestres en cuanto a la autoevaluación de las competencias de los maestrantes donde medimos las competencias específicas de los conocimientos, habilidades y actitudes que tiene como meta desarrollar en el programa de la MRH en Septiembre – Diciembre 2014 alcanzo un promedio Superior de 78%, Mayo – Agosto 2014 alcanzó un nivel porcentual de 74% inferior al cuatrimestre anterior, en Enero – Abril 2014 alcanzó un nivel porcentual de 81%, 1% menos que el cuatrimestre anterior, en Septiembre – Diciembre 2013 alcanzó un de 82%, comparando este cuatrimestre con Septiembre – Diciembre 2013 evidencia una disminución de 4% en la mejora de su aprendizaje de los maestrantes.

*c) Maestría en Gerencia y Productividad (MGP)*

**Objetivo de la Auto-Evaluación de competencias Profesionales de MGP**

Valorar el nivel de cumplimiento con las expectativas de los estudiantes para lograr sobre el 70% de satisfacción al concluir los estudios de Maestría en Gerencia y Productividad en términos de la declaración del perfil del egresado y detallada de las competencias profesionales que debieron desarrollar, como parte de nuestro proceso de continua calidad por los servicios ofrecidos, se busca a través del Cuestionario de Auto-Evaluación de competencias Profesionales.

En la pregunta A: De manera general, favor indicar qué tanto le aportó la Maestría en Gerencia y Productividad en el desarrollo de competencias integrales que le permitan planificar las estrategias y ejercer el liderazgo en su vida profesional y en las empresas personales, de forma que pueda influenciar positivamente en los recursos humanos bajo su dirección y asegurar el logro de los objetivos organizacionales.

**Tabla No. 1: Esquema de expectativa**

Excedió las expectativas	Llenó plenamente expectativas	En general cumplió expectativas	Cumplió poco expectativas	No cumplió mis expectativas	Cantidad cuestionados
5	8	29	7	2	51
10%	16%	57%	14%	4%	←Porcentaje

Las respuestas en un 16% respondieron que la MGP llenó plenamente las expectativas, pero en conjunto con el 10% de excedió y el 57% de cumplió hace un total de 82% por lo que se considera muy satisfactorio. En cuanto a la respuesta de: Cumplió poco mis expectativas, los resultados fueron de un 14% y no cumplió está en 4%, lo que se puede notar que los resultados generales de satisfacción están por encima del promedio de los niveles de las expectativas de los ingresantes en la MGP.

El programa de la Maestría Gerencia y Productividad muestra una demanda de aceptación del mercado empresarial con relación a las otras ofertas de las instituciones de educación superior, por lo que es de preferencia en el mercado empresarial, con esto se evidencia el nivel de satisfacción conducente a generar conocimientos y desarrollar competencias para su desarrollo gerencial.

En la pregunta B: De forma general este programa contribuyó para el desarrollo de habilidades en las áreas de la investigación, conducente a generar conocimientos en el área de los negocios, con una visión estratégica de los negocios nacionales y multinacionales.

**Tabla No. 2: Esquema de expectativa**

Excedió las expectativas	Llenó plenamente expectativas	En general cumplió expectativas	Cumplió poco expectativas	No cumplió mis expectativas	Cantidad cuestionados
7	9	25	9	1	51
14%	18%	49%	18%	2%	←Porcentaje

Las respuestas en un 18% respondieron que la MGP llenó plenamente las expectativas, pero en conjunto con el 49% de cumplió y el 14% de excedió hacen un total de 80% por lo que se considera muy satisfactorio.



En cuanto a la respuesta de: Cumplió poco mis expectativas, los resultados fueron un 18% y no cumplió está en 2%, lo que se puede notar que los resultados generales de satisfacción están por encima del promedio de los niveles de las expectativas de los ingresantes en la MGP.

En las preguntas de la sección C, se consigna un criterio para valorar los resultados, el cual corresponde a el porcentaje de mejoría que representa el resultado del nivel de concluir menos el nivel de inicio, entre la diferencia existente por el máximo valor de (10) menos el nivel de inicio = (nivel de concluir – nivel de inicio) / (10 – nivel de inicio). Este criterio porcentual es un indicador complementario al anterior que permitirá valorar el porcentaje logrado del desarrollo potencial probable a partir de las competencias iniciales.

Escala de rango para valorar el porcentaje de mejoría:

80 a 100 Muy satisfactorio, 70 a 79 Satisfactorio, 60 a 69 Aceptable, 59 a 0 Inaceptable.

**Tabla No. 3: Resumen desarrollo competencias**

<b>C. De manera específica, favor marcar que tanto le aportó la Maestría en Gerencia y Productividad para desarrollar las siguientes habilidades, capacidades, competencias y actitudes específicas señalando con una “X” en qué nivel usted se encontraba previo a cursar la Maestría y en qué nivel terminó al concluir la misma:</b>	<b>Nivel de Inicio</b>	<b>Nivel Concluir</b>	<b>Diferencia</b>	<b>% De mejoría</b>
1. Capacidad para definir con pertinencia la filosofía institucional (misión, visión, etc.) y los objetivos estratégicos organizacionales.	5.67	8.55	2.88	67%
2. Análisis del entorno y análisis interno y externo a través de la matriz DAFO/FODA.	6.14	8.76	2.63	68%
3. Identificación de los elementos técnicos que intervienen en la planeación estratégica.	5.51	8.47	2.96	66%
4. Dominio de los aspectos fundamentales a tomar en cuenta para la formulación y la implementación de las estrategias a nivel global.	5.53	8.39	2.86	64%
5. Análisis de variables que inciden en la formulación de los planes de las empresas.	5.65	8.43	2.78	64%
6. Aplicación del modelo costo - volumen – utilidad y el estudios y análisis de los costos y su medición.	5.76	8.18	2.41	57%
7. Evaluación de la relación entre las decisiones de inversión, financiamiento y dividendos al objeto de maximizar el valor de la empresa.	5.55	8.16	2.61	59%
8. Análisis para la toma de decisiones sobre las diferentes fuentes de financiamiento y evaluación de las diferentes alternativas de inversión.	5.45	8.16	2.71	59%
9. Actitud científica y proactiva en la búsqueda del conocimiento dirigida hacia la investigación aplicada de problemas organizacionales que promueva su profundización dentro de su propia práctica profesional.	5.75	8.49	2.75	65%
10. Conocimiento de los fundamentos teóricos, psicológicos y sociológicos del liderazgo.	6.37	8.71	2.33	64%

C. De manera específica, favor marcar que tanto le aportó la Maestría en Gerencia y Productividad para desarrollar las siguientes habilidades, capacidades, competencias y actitudes específicas señalando con una "X" en qué nivel usted se encontraba previo a cursar la Maestría y en qué nivel terminó al concluir la misma:	Nivel de Inicio	Nivel Concluir	Diferencia	% De mejoría
11. Capacidad para identificar los rasgos y personalidad de un líder a partir de los estilos de liderazgo.	6.39	8.75	2.35	65%
12. Actitud crítica y analítica en el manejo y uso de los recursos tecnológicos aplicados a la gestión.	6.45	8.75	2.29	65%
13. Comportamiento flexible, abierto y consciente, de cara a los cambios que se producen durante el proceso de desarrollo de las organizaciones.	6.24	8.73	2.49	66%
14. Actitud proactiva para los trabajos en grupos e incorporación a las labores multidisciplinarias.	6.55	9.10	2.55	74%
15. Comportamiento ético y cumplimiento de la responsabilidad social en el ejercicio de su profesión apeándose a los valores éticos y principios morales.	7.12	9.06	1.94	67%
16. Capacidad para diseñar y dirigir procesos de cambio en su organización.	6.31	8.94	2.63	71%
17. Habilidad para analizar los mercados y los servicios a nivel nacional e internacional con el objetivo de satisfacer a los clientes.	5.78	8.51	2.73	65%
18. Capacidad para implementar y administrar los aspectos asociados al mejoramiento continuo de los procesos en su organización.	6.14	8.65	2.51	65%
19. Habilidad para generar conocimientos (nuevas formas o know-how) en el área de los negocios, con una visión estratégica de los negocios nacionales y multinacionales.	5.59	8.35	2.76	63%
20. Capacidad para planificar las estrategias y ejercer el liderazgo en su vida profesional y en las empresas personales.	6.16	8.88	2.73	71%
<b>Promedio</b>	<b>6.00</b>	<b>8.60</b>	<b>2.60</b>	<b>65%</b>

Las preguntas con el menor nivel de porcentaje de mejora del aprendizaje se encuentran ubicadas en el nivel de aceptable, por lo que necesitan de un plan de acción para mejorar el resultado en el aprendizaje de los estudiantes, las cuales son la No: 6, 7 y 8.

6. Aplicación del modelo costo - volumen – utilidad y el estudios y análisis de los costos y su medición.

7. Evaluación de la relación entre las decisiones de inversión, financiamiento y dividendos al objeto de maximizar el valor de la empresa.

8. Análisis para la toma de decisiones sobre las diferentes fuentes de financiamiento y evaluación de las diferentes alternativas de inversión.

El nivel promedio de porcentaje de mejora del aprendizaje es de un 65%, con una des mejoría notable de un 22% con relación al cuatrimestre anterior en el tema de desarrollo de competencias, habilidades y conocimiento, por lo que se encuentra en el nivel de aceptable.

**Tabla No. 11: Comparativa de los resultados en los cuatrimestres Septiembre – Diciembre 2014, Mayo – Agosto 2014, Enero – Abril 2014 y Septiembre – Diciembre 2013**

C. De manera específica, favor marcar que tanto le aportó la Maestría en Gerencia y Productividad para desarrollar las siguientes habilidades, capacidades, competencias y actitudes específicas señalando con una “X” en qué nivel usted se encontraba previo a cursar la Maestría y en qué nivel terminó al concluir la misma:	Septiembre – Diciembre 2014				Mayo – Agosto 2014				Enero – Abril 2014				Septiembre – Diciembre 2013			
	Nivel de Inicio	Nivel Concluir	Diferencia	% mejora aprendizaje	Nivel de Inicio	Nivel Concluir	Diferencia	% mejora aprendizaje	Nivel de Inicio	Nivel Concluir	Diferencia	% mejora aprendizaje	Nivel de Inicio	Nivel Concluir	Diferencia	% mejora aprendizaje
1. Capacidad para definir con pertinencia la filosofía institucional (misión, visión, etc.) y los objetivos estratégicos organizacionales.	5.67	8.55	2.88	67%	3.90	9.06	5.16	85%	5.30	8.88	3.57	76%	5.31	9.00	3.69	79%
2. Análisis del entorno y análisis interno y externo a través de la matriz DAFO/FODA.	6.14	8.76	2.63	68%	3.80	9.14	5.33	86%	4.86	8.66	3.80	74%	5.10	8.81	3.71	76%
3. Identificación de los elementos técnicos que intervienen en la planeación estratégica.	5.51	8.47	2.96	66%	3.53	9.10	5.57	86%	4.39	8.36	3.96	71%	4.86	8.67	3.81	74%
4. Dominio de los aspectos fundamentales a tomar en cuenta para la formulación y la implementación de las estrategias a nivel global.	5.53	8.39	2.86	64%	3.22	9.02	5.80	86%	4.18	8.34	4.16	71%	4.64	8.67	4.02	75%
5. Análisis de variables que inciden en la formulación de los planes de las empresas.	5.65	8.43	2.78	64%	3.71	9.16	5.45	87%	4.66	8.64	3.98	75%	4.88	8.76	3.88	76%
6. Aplicación del modelo costo - volumen – utilidad y el estudios y análisis de los costos y su medición.	5.76	8.18	2.41	57%	3.67	9.10	5.43	86%	3.95	8.29	4.34	72%	4.88	8.45	3.57	70%
7. Evaluación de la relación entre las decisiones de inversión, financiamiento y dividendos al objeto de maximizar el valor de la empresa	5.55	8.16	2.61	59%	3.55	9.04	5.49	85%	4.05	8.16	4.11	69%	4.98	8.38	3.40	68%
8. Análisis para la toma de decisiones sobre las diferentes fuentes de financiamiento y evaluación de las diferentes alternativas de inversión.	5.45	8.16	2.71	59%	3.51	8.96	5.45	84%	4.00	8.30	4.30	72%	5.07	8.67	3.60	73%
9. Actitud científica y proactiva en la búsqueda del conocimiento dirigida hacia la investigación aplicada de problemas organizacionales que promueva su profundización dentro de su propia práctica profesional.	5.75	8.49	2.75	65%	3.84	9.14	5.29	86%	4.57	8.61	4.04	74%	4.60	8.14	3.55	66%
10. Conocimiento de los fundamentos teóricos, psicológicos y sociológicos del liderazgo.	6.37	8.71	2.33	64%	3.82	9.31	5.49	89%	5.09	9.20	4.11	84%	5.45	9.12	3.67	81%
11. Capacidad para identificar los rasgos y personalidad de un líder a partir de los estilos de liderazgo.	6.39	8.75	2.35	65%	3.92	9.39	5.47	90%	5.13	9.25	4.13	85%	5.36	8.98	3.62	78%
12. Actitud crítica y analítica en el manejo y uso de los recursos tecnológicos aplicados a la gestión.	6.45	8.75	2.29	65%	3.73	9.22	5.49	88%	5.14	8.88	3.73	77%	5.67	8.90	3.24	75%

C. De manera específica, favor marcar que tanto le aportó la Maestría en Gerencia y Productividad para desarrollar las siguientes habilidades, capacidades, competencias y actitudes específicas señalando con una "X" en qué nivel usted se encontraba previo a cursar la Maestría y en qué nivel terminó al concluir la misma:	Septiembre – Diciembre 2014				Mayo – Agosto 2014				Enero – Abril 2014				Septiembre – Diciembre 2013			
	Nivel de Inicio	Nivel Concluir	Diferencia	% mejora aprendizaje	Nivel de Inicio	Nivel Concluir	Diferencia	% mejora aprendizaje	Nivel de Inicio	Nivel Concluir	Diferencia	% mejora aprendizaje	Nivel de Inicio	Nivel Concluir	Diferencia	% mejora aprendizaje
13. Comportamiento flexible, abierto y consciente, de cara a los cambios que se producen durante el proceso de desarrollo de las organizaciones.	6.24	8.73	2.49	66%	4.04	9.20	5.16	87%	5.21	9.02	3.80	79%	5.52	8.90	3.38	76%
14. Actitud proactiva para los trabajos en grupos e incorporación a las labores multidisciplinarias.	6.55	9.10	2.55	74%	4.20	9.33	5.14	89%	5.32	9.09	3.77	81%	5.98	9.19	3.21	80%
15. Comportamiento ético y cumplimiento de la responsabilidad social en el ejercicio de su profesión apeándose a los valores éticos y principios morales.	7.12	9.06	1.94	67%	4.59	9.45	4.86	90%	6.07	9.25	3.18	81%	6.55	9.14	2.60	75%
16. Capacidad para diseñar y dirigir procesos de cambio en su organización.	6.31	8.94	2.63	71%	4.45	9.20	4.75	86%	4.84	8.95	4.11	80%	5.36	8.67	3.31	71%
17. Habilidad para analizar los mercados y los servicios a nivel nacional e internacional con el objetivo de satisfacer a los clientes.	5.78	8.51	2.73	65%	3.96	9.14	5.18	86%	4.91	8.70	3.79	74%	5.29	8.60	3.31	70%
18. Capacidad para implementar y administrar los aspectos asociados al mejoramiento continuo de los procesos en su organización.	6.14	8.65	2.51	65%	4.18	9.37	5.20	89%	4.77	9.07	4.30	82%	5.31	8.64	3.33	71%
19. Habilidad para generar conocimientos (nuevas formas o knowhow) en el área de los negocios, con una visión estratégica de los negocios nacionales y multinacionales	5.59	8.35	2.76	63%	3.76	9.08	5.31	85%	4.39	8.70	4.30	77%	4.88	8.38	3.50	68%
20. Capacidad para planificar las estrategias y ejercer el liderazgo en su vida profesional y en las empresas personales.	6.16	8.88	2.73	71%	3.92	9.31	5.39	89%	4.96	9.27	4.30	85%	5.40	8.83	3.43	75%
<b>Promedio</b>	<b>6.00</b>	<b>8.60</b>	<b>2.60</b>	<b>65%</b>	<b>3.86</b>	<b>9.19</b>	<b>5.32</b>	<b>87%</b>	<b>4.79</b>	<b>8.78</b>	<b>3.99</b>	<b>77%</b>	<b>5.25</b>	<b>8.75</b>	<b>3.49</b>	<b>74%</b>

En comparación de los cuatrimestres en cuanto a la autoevaluación de las competencias de los maestrantes donde medimos las competencias específicas de los conocimientos, habilidades y actitudes que tiene como meta desarrollar en el programa de la MGP en Septiembre – Diciembre 2014 alcanzo un promedio de 65% en comparación al cuatrimestre anterior, en Mayo – Agosto 2014 alcanzó un promedio superior de 87%, en Enero – Abril 2013 alcanzó un promedio, el cual es de 77% y en Septiembre – Diciembre 2013 alcanzó un promedio porcentual de 74%, comparando este cuatrimestre con Septiembre – Diciembre 2013 evidencia una disminución de 9% en la mejora de su aprendizaje de los maestrantes.

**d) Maestría en Gerencia de la Comunicación Corporativa (MGC)**

**Introducción Cuestionario de Auto-Evaluación de competencias Profesionales de MGC**

En el proceso de acreditación que está involucrada la Universidad APEC se está llevando a cabo un proceso de avalúo de nuestras maestrías, el estudiante de término o graduado de la Maestría en Gerencia de la Comunicación Corporativa se le solicita que complete cuestionario de auto-evaluación siendo honestos con los comentarios solicitados en relación a su aprovechamiento de la maestría.

**Objetivo de la Auto-Evaluación de competencias Profesionales de MGC**

Valorar el nivel de cumplimiento con las expectativas de los estudiantes para lograr sobre el 70% de satisfacción al concluir los estudios de la Maestría en Gerencia Corporativa en términos de la declaración del perfil del egresado y puntualizada en las competencias profesionales que se debieron desarrollar. Como parte del proceso de mejora continua de la calidad por los servicios ofrecidos, se busca identificar esta valoración a través del Cuestionario de Auto-Evaluación de competencias Profesionales.

En la pregunta A: De manera general, favor indicar qué tanto le aportó la Maestría en Gerencia Corporativa en el desarrollo de competencias laborales para el manejo estratégico a nivel corporativo, bajo las exigencias empresariales actuales.

**Tabla 1: Esquema de expectativa pregunta A**

Excedió las expectativas	Llenó plenamente expectativas	En general cumplió expectativas	Cumplió poco expectativas	No cumplió mis expectativas	Cantidad cuestionados
0	2	12	1	0	15
0%	13%	80%	7%	0%	←Porcentaje

Las respuestas en un 13% respondieron que la MGC llenó plenamente sus expectativas más el 80% de en general cumplió y un 0% de excedió hacen un total de 93% por lo que es muy satisfactorio. No se obtuvieron resultados de la respuestas de “No cumplió mis expectativas” ni de “Excedió las expectativas” y de cumplió poco mis expectativas se obtuvo un 7%. Con esto se evidencia un nivel de satisfacción elevado en relación a la generación de conocimientos y desarrollar competencias para su desarrollo gerencial.

En las preguntas de la sección B, se consigna un criterio para valorar los resultados, el cual corresponde a el porcentaje de mejoría que representa el resultado del nivel de concluir menos el nivel de inicio, entre la diferencia existente por el máximo valor de (10) menos el nivel de inicio = (nivel de concluir – nivel de inicio) / (10 – nivel de inicio). Este criterio porcentual es un indicador complementario al anterior que permitirá valorar el porcentaje logrado del desarrollo potencial probable a partir de las competencias iniciales.

Escala de rango para valorar el porcentaje de mejoría

80 a 100 Muy satisfactorio

70 a 79 Satisfactorio

60 a 69 Aceptable

59 a 0 Inaceptable

**Tabla 2: pregunta B**

<b>B. De manera específica, favor marcar que tanto le aportó la Maestría en Gerencia Corporativa para desarrollar las siguientes habilidades, capacidades, competencias y actitudes específicas.</b>	<b>Nivel de Inicio</b>	<b>Nivel Concluir</b>	<b>Diferencia</b>	<b>% de Mejoría</b>
1. Identificación de los elementos técnicos que intervienen en la planeación estratégica.	4.40	8.60	4.20	75%
2. Dominio de los aspectos fundamentales a tomar en cuenta para la formulación y la implementación de las estrategias a nivel global.	4.53	8.87	4.33	79%
3. Desarrollo en las relaciones públicas, para un mercado en crecimiento.	4.80	8.73	3.93	76%
4. Dominio de los aspectos fundamentales a tomar en cuenta para la formulación y la implementación de las estrategias integrales de la comunicación.	4.33	8.67	4.33	76%
5. Diseño y evaluación de programas del marketing social	3.40	8.27	4.87	74%
6. Actitud científica y proactiva en la búsqueda del conocimiento dirigida hacia la investigación aplicada de problemas organizacionales.	4.40	8.27	3.87	69%
7. Análisis y aplicación de los fundamentos teóricos de la comunicación.	5.27	8.73	3.47	73%
8. Diagnóstico y diseño de estrategias de identidad corporativa.	4.87	9.47	4.60	90%
9. Actitud analítica en el manejo y uso de los recursos tecnológicos orientados a la WEB en los modelos de negocios corporativos.	4.87	8.80	3.93	77%
10. Comportamiento flexible, abierto y consciente, de cara a los negocios que se producen durante el desarrollo de la comunicación corporativa.	4.80	8.53	3.73	72%
11. Habilidad de negocios en la aplicación de tácticas del marketing estratégico.	4.40	8.27	3.87	69%
12. Capacidad para diseñar una planeación estratégica de negocio electrónico.	3.87	8.40	4.53	74%
13. Diagnostica y diseña estrategias de comunicación eficiente para la construcción de una imagen positiva de la organización para los clientes y el entorno.	4.80	9.00	4.20	81%
14. Implementa y administra los aspectos asociados al protocolo y al ceremonial para la organización de eventos.	4.33	9.13	4.80	85%
15. Aplicación de las estructuras del proceso de investigación, sus principales métodos, técnicas y procesamientos investigativos para la realización de diagnósticos y auditorías de imagen.	4.20	8.20	4.00	69%
<b>Promedio</b>	<b>4.48</b>	<b>8.66</b>	<b>4.18</b>	<b>76%</b>

Las preguntas con el menor nivel de porcentaje de mejora del aprendizaje se encuentra ubicada en el nivel de aceptable, aun así, necesitan de un plan de acción para mejorar el resultado en el aprendizaje de los estudiantes, la cuales son las No: 6, 11 y 15 con un 69% cada una.

*6. Actitud científica y proactiva en la búsqueda del conocimiento dirigida hacia la investigación aplicada de problemas organizacionales.*

*11 Habilidad de negocios en la aplicación de tácticas del marketing estratégico.*

*15 Aplicación de las estructuras del proceso de investigación, sus principales métodos, técnicas y procesamientos investigativos para la realización de diagnósticos y auditorías de imagen.*

El nivel promedio de porcentaje de mejora del aprendizaje es de un 76%, con 2% de disminución con relación al cuatrimestre anterior, en el tema de desarrollo de competencias, habilidades y conocimiento, por lo que se encuentra en el nivel de satisfactorio.



Tabla No. 12: Comparativa de los resultados en los cuatrimestres Septiembre – Diciembre 2014, Mayo – Agosto 2014 y Enero – Abril 2014

B. De manera específica, favor marcar que tanto le aportó la Maestría en Gerencia Corporativa para desarrollar las siguientes habilidades, capacidades, competencias y actitudes específicas.	Septiembre – Diciembre 2014				Mayo – Agosto 2014				Enero – Abril 2014			
	Nivel de Inicio	Nivel Concluir	Diferencia	% mejora aprendizaje	Nivel de Inicio	Nivel Concluir	Diferencia	% mejora aprendizaje	Nivel de Inicio	Nivel Concluir	Diferencia	% mejora aprendizaje
1. Identificación de los elementos técnicos que intervienen en la planeación estratégica.	4.40	8.60	4.20	75%	4.89	8.89	4.00	78%	3.76	8.65	4.88	78%
2. Dominio de los aspectos fundamentales a tomar en cuenta para la formulación y la implementación de las estrategias a nivel global.	4.53	8.87	4.33	79%	5.47	8.89	3.42	76%	4.06	8.53	4.47	75%
3. Desarrollo en las relaciones públicas, para un mercado en crecimiento.	4.80	8.73	3.93	76%	5.63	8.95	3.32	76%	4.59	9.06	4.47	83%
4. Dominio de los aspectos fundamentales a tomar en cuenta para la formulación y la implementación de las estrategias integrales de la comunicación.	4.33	8.67	4.33	76%	5.53	9.05	3.53	79%	4.00	8.65	4.65	77%
5. Diseño y evaluación de programas del marketing social.	3.40	8.27	4.87	74%	5.11	8.68	3.58	73%	4.53	8.53	4.00	73%
6. Actitud científica y proactiva en la búsqueda del conocimiento dirigida hacia la investigación aplicada de problemas organizacionales.	4.40	8.27	3.87	69%	6.11	8.74	2.63	68%	4.35	8.41	4.06	72%
7. Análisis y aplicación de los fundamentos teóricos de la comunicación.	5.27	8.73	3.47	73%	5.68	9.00	3.32	77%	4.12	8.65	4.53	77%
8. Diagnóstico y diseño de estrategias de identidad corporativa.	4.87	9.47	4.60	90%	5.05	9.16	4.11	83%	4.71	8.88	4.18	79%
9. Actitud analítica en el manejo y uso de los recursos tecnológicos orientados a la WEB en los modelos de negocios corporativos.	4.87	8.80	3.93	77%	5.00	8.74	3.74	75%	4.41	8.47	4.06	73%

B. De manera específica, favor marcar que tanto le aportó la Maestría en Gerencia Corporativa para desarrollar las siguientes habilidades, capacidades, competencias y actitudes específicas.	Septiembre – Diciembre 2014				Mayo – Agosto 2014				Enero – Abril 2014			
	Nivel de Inicio	Nivel Concluir	Diferencia	% mejora aprendizaje	Nivel de Inicio	Nivel Concluir	Diferencia	% mejora aprendizaje	Nivel de Inicio	Nivel Concluir	Diferencia	% mejora aprendizaje
10. Comportamiento flexible, abierto y consciente, de cara a los negocios que se producen durante el desarrollo de la comunicación corporativa.	4.80	8.53	3.73	72%	4.95	8.89	3.95	78%	3.94	8.18	4.24	70%
11. Habilidad de negocios en la aplicación de tácticas del marketing estratégico.	4.40	8.27	3.87	69%	4.84	8.89	4.05	79%	4.59	8.59	4.00	74%
12. Capacidad para diseñar una planeación estratégica de negocio electrónico.	3.87	8.40	4.53	74%	4.05	8.84	4.79	81%	3.71	8.47	4.76	76%
13. Diagnostica y diseña estrategias de comunicación eficiente para la construcción de una imagen positiva de la organización para los clientes y el entorno.	4.80	9.00	4.20	81%	5.05	9.11	4.05	82%	4.29	8.82	4.53	79%
14. Implementa y administra los aspectos asociados al protocolo y al ceremonial para la organización de eventos.	4.33	9.13	4.80	85%	5.53	9.21	3.68	82%	4.29	8.76	4.47	78%
15. Aplicación de las estructuras del proceso de investigación, sus principales métodos, técnicas y procesamientos investigativos para la realización de diagnósticos y auditorías de imagen.	4.20	8.20	4.00	69%	5.58	9.05	3.47	79%	3.76	8.53	4.76	76%
<b>Promedio</b>	<b>4.48</b>	<b>8.66</b>	<b>4.18</b>	<b>76%</b>	<b>5.23</b>	<b>8.94</b>	<b>3.71</b>	<b>78%</b>	<b>4.21</b>	<b>8.61</b>	<b>4.40</b>	<b>76%</b>

En comparación de los cuatrimestres en cuanto a la autoevaluación de las competencias de los maestrantes donde medimos las competencias específicas de los conocimientos, habilidades y actitudes que tiene como meta desarrollar en el programa de la MDC en Septiembre – Diciembre 2014 alcanzó un promedio de 76% en comparación al cuatrimestre anterior, en Mayo – Agosto 2014 alcanzó un promedio inferior, el cual es de 78%, donde se evidencia una diferencia de 2%, comparando este cuatrimestre con Enero – Abril 2014 evidencia que no ha variado el porcentaje en la mejora de su aprendizaje de los maestrantes.

*e) Maestría en Dirección Comercial (MDR)*

**Introducción Cuestionario de Auto-Evaluación de competencias Profesionales de MDR**

En el proceso de acreditación que está involucrada la Universidad APEC se está llevando a cabo un proceso de avalúo de nuestras maestrías, el estudiante de término o graduado de la Maestría de Dirección Comercial se le solicita que complete cuestionario de auto-evaluación siendo honestos con los comentarios solicitados en relación a su aprovechamiento de la maestría.

**Objetivo de la Auto-Evaluación de competencias Profesionales de MDR**

Valorar el nivel de cumplimiento con las expectativas de los estudiantes para lograr sobre el 70% de satisfacción al concluir los estudios de Maestría Dirección Comercial en términos de la declaración del perfil del egresado y puntualizada en las competencias profesionales que se debieron desarrollar. Como parte del proceso de mejora continua de la calidad por los servicios ofrecidos, se busca identificar esta valoración a través del Cuestionario de Auto-Evaluación de competencias Profesionales.

En la pregunta A: De manera general, favor indicar qué tanto le aportó la Maestría en Dirección Comercial en el desarrollo de competencias integrales que le permitan planificar y desarrollar las ventas personales, la gerencia de ventas y distribución, área de mercadeo compartido (trade marketing), logística y operaciones, de forma que pueda influenciar positivamente en los recursos humanos bajo su dirección y asegurar el logro de los objetivos organizacionales.

**Tabla 1: Esquema de expectativa pregunta A**

Excedió las expectativas	Llenó plenamente expectativas	En general cumplió expectativas	Cumplió poco expectativas	No cumplió mis expectativas	Cantidad cuestionados
2	3	16	7	1	29
7%	10%	55%	24%	3%	← Porcentaje

Las respuestas en un 10% respondieron que la MDR llenó plenamente sus expectativas más el 55% de en general cumplió y un 7% de excedió hacen un total del 73% por lo que es satisfactorio. Se obtuvo un 3% de resultados de la respuestas de “No cumplió mis expectativas” y de “cumplió poco mis expectativas” se obtuvo un 24%. Se evidencia un nivel de satisfacción adecuado en relación a la generación de conocimientos y desarrollar competencias para su desarrollo gerencial.

En la pregunta B: En general señale cómo este programa contribuyó para la aplicación de herramienta de gestión en el punto de ventas que permitan incrementar a un alto nivel de profesionalidad las decisiones de negocios referentes al manejo de las relaciones con los clientes, la administración de la fuerza de ventas y crecimiento sostenible.

**Tabla 12: Esquema de expectativa pregunta B**

Excedió las expectativas	Lleno plenamente expectativas	En general cumplió expectativas	Cumplió poco expectativas	No cumplió mis expectativas	Cantidad cuestionados
1	3	20	3	2	29
4%	10%	69%	10%	7%	←Porcentaje

Las respuestas en un 10% respondieron que la MDR llenó plenamente sus expectativas, más el 69% en general cumplió las expectativas y un 4% de excedió las expectativas lo cual hace un total de 83%, por lo que es muy satisfactorio. Se obtuvo un 7% de resultados de la respuesta de: No cumplió mis expectativas y de Cumplió poco mis expectativas se visualiza en un 10%.

En las preguntas de la sección C, se consigna un criterio para valorar los resultados, el cual corresponde a el porcentaje de mejoría que representa el resultado del nivel de concluir menos el nivel de inicio, entre la diferencia existente por el máximo valor de (10) menos el nivel de inicio = (nivel de concluir – nivel de inicio) / (10 – nivel de inicio). Este criterio porcentual es un indicador complementario al anterior que permitirá valorar el porcentaje logrado del desarrollo potencial probable a partir de las competencias iniciales.

Escala de rango para valorar el porcentaje de mejora

80 a 100 Muy satisfactorio

70 a 79 Satisfactorio

60 a 69 Aceptable

59 a 0 Inaceptable

**Tabla 3: Pregunta C**

C. De manera específica, favor marcar que tanto le aportó la Maestría en Dirección Comercial para desarrollar las siguientes habilidades, capacidades, competencias y actitudes específicas.	Nivel de Inicio	Nivel Concluir	Diferencia	% de Mejoría
1. Desarrollo Logístico y Operaciones de Ventas para un mercado en crecimiento.	4.34	7.45	3.10	55%
2. Identificación de los elementos del derecho empresarial que intervienen en las normas jurídicas de las instituciones.	3.34	7.66	4.31	65%
3. Dominio de los aspectos fundamentales a tomar en cuenta para la formulación y la implementación de las estrategias de negociación.	4.14	7.76	3.62	62%
4. Análisis de variables que inciden en el comportamiento del consumidor.	5.00	8.28	3.28	66%
5. Evaluación de la relación entre el pronóstico de ventas y la investigación del mercado	4.34	7.45	3.10	55%
6. Actitud científica y proactiva en la búsqueda del conocimiento dirigida hacia la investigación aplicada de problemas organizacionales que promueva su profundización dentro de su propia práctica profesional.	4.34	7.52	3.17	56%
7. Conocimiento de los fundamentos teóricos y sociológicos del liderazgo.	4.79	8.59	3.79	73%
8. Capacidad para identificar los rasgos y personalidad de un líder a partir de los estilos de liderazgo.	5.00	8.83	3.83	77%
9. Actitud crítica y analítica en el manejo y uso de los recursos tecnológicos aplicados a la dirección	4.97	7.93	2.97	59%

<b>C. De manera específica, favor marcar que tanto le aportó la Maestría en Dirección Comercial para desarrollar las siguientes habilidades, capacidades, competencias y actitudes específicas.</b>	<b>Nivel de Inicio</b>	<b>Nivel Concluir</b>	<b>Diferencia</b>	<b>% de Mejoría</b>
10. Comportamiento flexible, abierto y consciente, de cara a los negocios que se producen durante el desarrollo de gerencia de servicios.	5.07	8.55	3.48	71%
11. Actitud proactiva para los trabajos en grupos e incorporación a las labores multidisciplinarias	5.76	8.59	2.83	67%
12. Capacidad para diseñar y dirigir procesos de ventas en su organización.	5.38	8.38	3.00	65%
13. Habilidad para analizar los mercados y los servicios a nivel nacional e internacional con el objetivo de satisfacer a los clientes	4.90	8.31	3.41	67%
14. Capacidad para implementar y administrar los aspectos asociados al mejoramiento continuo de los procesos en su organización.	4.76	8.00	3.24	62%
15. Habilidad para generar conocimientos (nuevas formas o know how) en el área de los negocios, con una visión estratégica de los negocios nacionales y multinacionales	4.66	7.86	3.21	60%
16 Capacidad para planificar las estrategias y ejercer el liderazgo en su vida profesional y en las empresas personales.	4.66	8.55	3.90	73%
<b>Promedio</b>	<b>4.72</b>	<b>8.11</b>	<b>3.39</b>	<b>64%</b>

Las preguntas con el menor nivel de porcentaje de mejora del aprendizaje se encuentran ubicadas en el nivel de inaceptable, por lo que se necesita un plan de acción para mejorar el resultado del aprendizaje de los estudiantes, la cual son las No: 1, 5, 6 y 9, por lo que la 1 y la 9 repiten las deficiencias del cuatrimestre anterior.

*1 Desarrollo Logístico y Operaciones de Ventas para un mercado en crecimiento.*

*5 Evaluación de la relación entre el pronóstico de ventas y la investigación del mercado*

*6. Actitud científica y proactiva en la búsqueda del conocimiento dirigida hacia la investigación aplicada de problemas organizacionales que promueva su profundización dentro de su propia práctica profesional.*

*9. Actitud crítica y analítica en el manejo y uso de los recursos tecnológicos aplicados a la dirección.*

El nivel promedio de porcentaje de mejora del aprendizaje es de un 64%, en el tema de desarrollo de competencias, habilidades y conocimiento, por lo que se encuentra en el nivel de aceptable, disminuyendo en un 12% con relación al cuatrimestre anterior.

**Tabla No. 12: Comparativa de los resultados en los cuatrimestres Septiembre – Diciembre 2014, Mayo – Agosto 2014 y Enero – Abril 2014**

C. De manera específica, favor marcar que tanto le aportó la Maestría en Dirección Comercial para desarrollar las siguientes habilidades, capacidades, competencias y actitudes específicas.	Septiembre – Diciembre 2014				Mayo – Agosto 2014				Enero – Abril 2014			
	Nivel de Inicio	Nivel Concluir	Diferencia	% mejora aprendizaje	Nivel de Inicio	Nivel Concluir	Diferencia	% mejora aprendizaje	Nivel de Inicio	Nivel Concluir	Diferencia	% mejora aprendizaje
1. Desarrollo Logístico y Operaciones de Ventas para un mercado en crecimiento.	4.34	7.45	3.10	55%	4.47	8.27	3.80	69%	2.73	8.55	5.82	80%
2. Identificación de los elementos del derecho empresarial que intervienen en las normas jurídicas de las instituciones.	3.34	7.66	4.31	65%	3.47	8.27	4.80	73%	3.27	9.09	5.82	86%
3. Dominio de los aspectos fundamentales a tomar en cuenta para la formulación y la implementación de las estrategias de negociación.	4.14	7.76	3.62	62%	4.80	8.87	4.07	78%	2.82	8.45	5.64	78%
4. Análisis de variables que inciden en el comportamiento del consumidor.	5.00	8.28	3.28	66%	5.20	8.87	3.67	76%	3.00	8.55	5.55	79%
5. Evaluación de la relación entre el pronóstico de ventas y la investigación del mercado.	4.34	7.45	3.10	55%	4.13	8.60	4.47	76%	2.82	8.91	6.09	85%
6. Actitud científica y proactiva en la búsqueda del conocimiento dirigida hacia la investigación aplicada de problemas organizacionales que promueva su profundización dentro de su propia práctica profesional.	4.34	7.52	3.17	56%	5.27	9.00	3.73	79%	2.82	8.82	6.00	84%
7. Conocimiento de los fundamentos teóricos y sociológicos del liderazgo.	4.79	8.59	3.79	73%	4.93	8.67	3.73	74%	2.55	8.73	6.18	83%
8. Capacidad para identificar los rasgos y personalidad de un líder a partir de los estilos de liderazgo.	5.00	8.83	3.83	77%	4.93	8.80	3.87	76%	2.64	8.82	6.18	84%
9. Actitud crítica y analítica en el manejo y uso de los recursos tecnológicos aplicados a la dirección.	4.97	7.93	2.97	59%	4.67	8.20	3.53	66%	2.45	8.73	6.27	83%
10. Comportamiento flexible, abierto y consciente, de cara a los negocios que se producen durante el desarrollo de gerencia de servicios.	5.07	8.55	3.48	71%	5.00	9.20	4.20	84%	3.36	9.00	5.64	85%
11. Actitud proactiva para los trabajos en grupos e incorporación a las labores multidisciplinarias.	5.76	8.59	2.83	67%	5.33	8.73	3.40	73%	3.09	8.91	5.82	84%
12. Capacidad para diseñar y dirigir procesos de ventas en su organización.	5.38	8.38	3.00	65%	4.73	9.00	4.27	81%	3.18	8.82	5.64	83%

C. De manera específica, favor marcar que tanto le aportó la Maestría en Dirección Comercial para desarrollar las siguientes habilidades, capacidades, competencias y actitudes específicas.	Septiembre – Diciembre 2014				Mayo – Agosto 2014				Enero – Abril 2014			
	Nivel de Inicio	Nivel Concluir	Diferencia	% mejora aprendizaje	Nivel de Inicio	Nivel Concluir	Diferencia	% mejora aprendizaje	Nivel de Inicio	Nivel Concluir	Diferencia	% mejora aprendizaje
13. Habilidad para analizar los mercados y los servicios a nivel nacional e internacional con el objetivo de satisfacer a los clientes.	4.90	8.31	3.41	67%	4.80	8.80	4.00	77%	3.00	9.18	6.18	88%
14. Capacidad para implementar y administrar los aspectos asociados al mejoramiento continuo de los procesos en su organización.	4.76	8.00	3.24	62%	5.07	8.80	3.73	76%	3.91	9.18	5.27	87%
15. Habilidad para generar conocimientos (nuevas formas o know how) en el área de los negocios, con una visión estratégica de los negocios nacionales y multinacionales.	4.66	7.86	3.21	60%	4.73	8.93	4.20	80%	2.45	8.82	6.36	84%
16. Capacidad para planificar las estrategias y ejercer el liderazgo en su vida profesional y en las empresas personales.	4.66	8.55	3.90	73%	5.13	9.07	3.93	81%	2.27	8.55	6.27	81%
<b>Promedio</b>	<b>4.72</b>	<b>8.11</b>	<b>3.39</b>	<b>64%</b>	<b>4.79</b>	<b>8.75</b>	<b>3.96</b>	<b>76%</b>	<b>2.90</b>	<b>8.82</b>	<b>5.92</b>	<b>83%</b>

En comparación de los cuatrimestres en cuanto a la autoevaluación de las competencias de los maestrantes donde medimos las competencias específicas de los conocimientos, habilidades y actitudes que tiene como meta desarrollar en el programa de la MDC en Septiembre – Diciembre 2014 alcanzó un promedio de 64% en comparación al cuatrimestre anterior, en Mayo – Agosto 2014 alcanzó un promedio superior, el cual es de 76%, donde se evidencia una diferencia de 12%, comparando este cuatrimestre con Enero – Abril 2014 evidencia una disminución de 19% en la mejora de su aprendizaje de los maestrantes.



**f) PLAN DE MEJORA de los seis programas de Posgrado:**

***Maestría en Administración Financiera***

Pregunta	Descripción	Responsable	Fecha
Pregunta Parte A	Definición de líneas de investigación para que trabajos finales tributen a la solución de problemas reales que enfatizen la relación universidad-empresa.	Vicerrectora de Posgrado y Docentes	Cuatrimstral (continuo)
Preguntas Parte B	Convocar a los docentes de la asignatura PMA-127 Administración de Portafolios para realizar comité de asignaturas a fin valorar y hacer mejoras en los programas y sus avalúos.	Docentes y Coordinador de Avalúos	Mayo 2015

***Maestría de Recursos Humanos***

Pregunta	Descripción	Responsable	Fecha
C	Revisión y mejora del contenido, de la metodología y de la guía didáctica de la PMA-627 Remuneraciones y beneficios, identificada como materia con oportunidades de mejora.	Coordinador de MRH y docentes	Mayo-junio 2015

***Maestría en Gerencia y Productividad***

Pregunta	Descripción	Responsable	Fecha
A,B y C	De acuerdo a los resultados de los bajos porcentajes de las preguntas 6, 7 y 8 relacionadas a los conceptos de finanzas, se ha ponderado realizar las revisiones de los programas y avalúos de las asignaturas de Contabilidad Gerencial y Gerencia Financiera, con el objetivo de evaluar los criterios que puedan estar afectando las debilidades en el proceso de enseñanza aprendizaje.	Coordinador de MGP, profesores y Coordinador de Avalúos.	Mayo 2015

***Maestría en Gerencia de la Comunicación***

Pregunta	Descripción	Responsable	Fecha
B	Revisión de las guías didácticos y de los resultados de aprendizajes a través de avalúos de la asignatura PMA-540 Metodología de la Investigación en Comunicación; PMA-907 Gestión de Marketing Aplicado; PMA-909 Marketing Social.	Coordinador de Avalúo	Mayo 2015
General	Continuar el proceso de conformar las carpetas de las asignaturas perfiles del programa.	Asistente VEP	Junio 2015
General	Continuar con el proceso de conformar las carpetas de docentes del programa.	Asistente VEP	Junio 2015
General	Revisión de la eficacia de los avalúos en las asignaturas perfiles.	Coordinador de Avalúos	Mayo 2015

***Maestría en Dirección Comercial***

Pregunta	Descripción	Responsable	Fecha
C	Continuar con la evaluación de los programas de las asignaturas y guía didáctica del plan de estudios que correspondan a los temas que impactan las preguntas identificadas como oportunidades de mejora en las asignaturas PMA-305 Logística y operaciones de Venta y PMA-210 Sistemas de Información de los negocios.	Docente y Coordinador de Avalúos	Mayo 2015
General	Completar el proceso de conformar las carpetas de las asignaturas perfiles del programa.	Asistente VEP	Mayo 2015
General	Completar el proceso de conformar las carpetas de docentes del programa.	Asistente VEP	Mayo 2015
General	Revisión de los avalúos en las asignaturas perfiles en virtud de la relación entre las competencias a formar en la asignatura con lo evaluado en el mismo.	Docentes, Coordinador de Avalúos	Mayo 2015

Los resultados de los planes de acción aquí citados serán reflejados en el Informe de Resumen de Análisis de los Cuestionarios de Auto-Evaluación de Competencias Profesionales de la Maestría en Administración Financiera para el cuatrimestre de Mayo-Agosto 2015.


Realizado por:



Soa Scarlet Bueno,

Coordinadora de Acreditación Internacional

Revisado y Aprobado:



Rosilda Miranda

Directora de Planificación

